

Fontainebleau



le Mag

MAGAZINE BELLIFONTAIN N°94 / JANVIER-FÉVRIER 2022



2022 année sportive

S'INFORMER

Les vœux du Maire

PAGE 7

SORTIR

6^e édition des Nuits
de la lecture

PAGE 18

DÉCOUVRIR

Isabelle Bardel expose
à FLC

PAGE 20



"Mes lunettes,
une affaire
de spécialiste!"

Nous sommes
spécialistes
de la vue
des enfants !

DÈS LE
1^{ER} ÂGE
LE SPÉCIALISTE
DE LA VUE
DES ENFANTS



Optikid[®]
optikid.fr

BALOUZAT
Opticiens

AU PLUS PRÈS DE VOUS DEPUIS

50
ANS

FONTAINEBLEAU - 82 rue Grande - 01 64 22 47 92

balouzat.net



Petits-fils

SERVICES AUX GRANDS-PARENTS

L'aide à domicile sur-mesure

Réseau national d'aide à domicile
pour les personnes âgées

 Aide à l'autonomie
  Aide aux repas
  Accompagnements
  Présence de nuit

01 84 26 04 05

10 Passage Ronsin
77300 Fontainebleau



petits-fils.com



ÉDITO

Chères Bellifontaines, Chers Bellifontains,

2021 fut une année hésitante, entre reprises de la vie locale, culturelle, événementielle et sportive et pics de la crise sanitaire. Nous avons tenté au maximum de maintenir les activités et un service public de qualité tout en nous adaptant aux mesures sanitaires. Il était important pour nous tous de pouvoir retrouver des instants à partager. Si tous les événements n'ont pas pu se tenir, je veux retenir tous les moments de joie qui ont marqué cette année.

Festivals, terrasses éphémères, événements culturels, festivités de Noël... 2021 aura tout de même permis de nous créer de nouveaux souvenirs.

L'année aura aussi été marquée par le combat collectif et sans relâche contre l'épidémie, avec la création du centre de vaccination qui fêtera ce mois-ci son premier anniversaire, 1 an, avec plus de 200.000 vaccinations. Sans la mobilisation extraordinaire des soignants, pompiers, agents de la Ville, élus de Fontainebleau et du Pays de Fontainebleau, ainsi que des bénévoles de notre Réserve citoyenne, et surtout sans la patience des associations sportives localisées au gymnase Lucien Martinel, rien n'aurait été possible. Je tiens à saluer leur engagement et les remercier tous du fond du cœur.

Je souhaite que 2022 soit l'année de la victoire contre l'épidémie. Grâce à l'engagement de tous, je sais que nous avons les moyens d'y parvenir.


Je vous souhaite avant tout d'être heureux. Prenez soin de vous et de vos proches.


Très bonne année 2022 à tous.

FRÉDÉRIC VALLETOUX

Maire de Fontainebleau

maire@fontainebleau.fr

 Frédéric Valletoux

 @fredvalletoux

94 le Mag

MAGAZINE BELLIFONTAIN_JANVIER_FÉVRIER 2022

est édité par la Mairie de Fontainebleau, 40, rue Grande 77300 Fontainebleau / www.fontainebleau.fr

Directeur de la publication: Frédéric Valletoux • Rédactrice en chef: Olivia Gasser • Rédaction: Manon Lefèvre-Mons • Conception graphique: Marion Bourgeois • Crédit photos: Ville de Fontainebleau • Régie publicitaire: CITHEA - 178, quai Louis Blériot - 75016 Paris - 01 80 49 51 80 - corentin@cithea.com • Impression: Imprimerie de Compiègne - 2, avenue Berthelot - ZAC de Mercières - B.P. 60254 60205 COMPIÈGNE - www.groupe-morault.com • Tirage: 10 000 ex.

La reproduction, même partielle de ce document est interdite sans accord préalable. Les textes contenus dans la page « tribunes libres » n'engagent que leurs auteurs.





1

1 - LES VACANCES ENCHANTÉES DE NOËL

Samedi 18 décembre, le Maire et son équipe ont lancé les festivités organisées pour les vacances scolaires : jeux anciens, ateliers créatifs, animations diverses, la place de la République et la place Napoléon ont accueilli les enfants dans la magie des fêtes.

2 - REMISE DES COLIS DESTINÉS AUX SÉNIORS

Comme chaque année, les seniors de plus de 70 ans se sont vu offrir un joli présent par la Ville de Fontainebleau.

3 - TOURNAGE DE LA SÉRIE « L'ÎLE PRISONNIÈRE »

Tournage de la série « L'île prisonnière ». Les anciens locaux de l'annexe du collège Lucien Cézard ont accueilli les caméras de tournage d'une série adaptée d'un roman de Michel Bussi. Rendez-vous sur France 2 le 22 septembre pour la découvrir !



2



3



4



6



5



7

4 - VISITE DE QUARTIER : DAMESME

Le 4 décembre, la visite de quartier mettait cette fois-ci à l'honneur le quartier Damesme, qui connaît un développement prometteur et de nouvelles constructions.

5 ET 6 - LE MARCHÉ DE NOËL

Du 10 au 12 décembre, 20 000 personnes ont profité de la magie des fêtes en découvrant les commerçants participants accompagnés d'un bon verre de chocolat chaud.

7 - CONCERT ÉVASION

Le 15 décembre dernier, Soprano, Nolwenn Leroy, Tayc ou encore Mickaël Miro se sont produits sur la scène du Théâtre de Fontainebleau. Un moment de partage au profit du Père Noël Vert du Secours Populaire.

SOMMAIRE

P.7/ S'informer

- Les vœux du Maire.
- Le recensement de la population commence.

P.10/ Bâtir

- Entretien avec Thibault Fliné.
- La phase 3 de la liaison douce est enclenchée.
- Les travaux rue de la Chancellerie reprennent.

P.13/ Dossier

- Fontainebleau porte haut les couleurs du sport.
- Fontainebleau, labellisée Maison Sport-Santé.
- Le retour des Rendez-Vous de la Forme.

P.17/ Foulée Impériale

- Le rendez-vous est pris ! Inscrivez-vous.
- Les entraînements continuent.

P.18/ Découvrir

- Isabelle Bardel expose à FLC.
- Appel à contributions.
- Jaime Parra à l'espace Comairas.

P.20/ Sortir

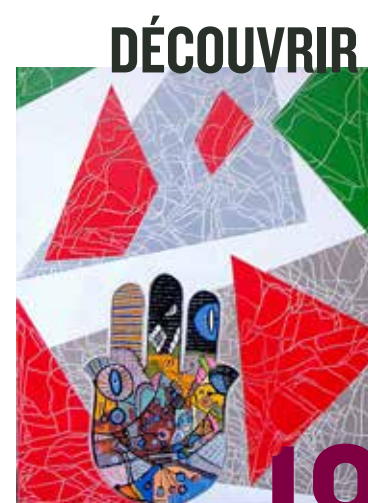
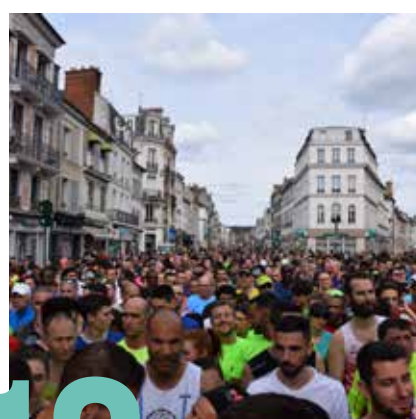
- Théâtre : une semaine en Angleterre.
- Vos spectacles familiaux.
- Conservatoire : les musiques du monde et le jazz à l'honneur !
- 6^e édition des Nuits de la lecture.

P.23/ F(e)T

- Le défi zéro déchet est entre vos mains !
- Les services municipaux se lancent aussi dans le défi.

P.24/ Agenda

P.27/ Tribunes



VŒUX 2022

LE MAIRE VOUS SOUHAITE SES MEILLEURS VŒUX... EN VIDEO !

Cette année, les vœux du Maire seront en vidéo ! Malgré la forte envie de nous réunir autour d'un moment festif, le contexte sanitaire en aura décidé autrement.

Les traditionnels vœux du Maire à la population au théâtre, transformés en vœux dans les quartiers pendant lesquels le Maire serait venu à votre rencontre en petits comités et en extérieur, ont malheureusement dû être annulés en raison de la crise sanitaire.

Pour marquer le coup, et vous souhaiter ses meilleurs vœux, le Maire de Fontainebleau Frédéric Vallétoix a souhaité s'adresser à vous, à travers une vidéo qui retrace quelques-uns des meilleurs moments de l'année. Pour la découvrir, **il vous suffit de scanner ce QR Code**. Bon visionnage et bonne année 2022 !



JOURNÉE CITOYENNE

Tous les habitants de Fontainebleau, quel que soit leur âge ou leur quartier, vont être invités à participer à la première Journée Citoyenne qui aura lieu **le samedi 24 septembre**.

De quoi s'agit-il ?

Lors de cette journée conviviale et festive, les habitants volontaires pourront réaliser ensemble des projets qu'ils auront eux-mêmes proposés. Par exemple, fabriquer et installer de nouveaux équipements (boîtes à livres, nichoirs à oiseaux, etc.), rénover ou embellir des équipements existants, végétaliser des espaces communs, planter des arbres fruitiers...

Les Bellfontains pourront ainsi proposer des idées et répondre à l'appel à projets dès le mois de mars, puis s'inscrire aux chantiers ou ateliers qui les intéressent à partir du mois de juin.

L'objectif de cette journée citoyenne ?

Que chaque habitant puisse devenir acteur du mieux vivre ensemble !

HÔTEL DE VILLE

LE SERVICE ACCUEIL-POPULATION DE LA MAIRIE FAIT PEAU NEUVE !

Le service Accueil-Population de la mairie de Fontainebleau, où vous trouvez vos services d'état-civil, cimetière, naissance, etc., entre dans une phase de travaux pour mieux vous recevoir par la suite.

Après l'implantation du Centre Communal d'Action Sociale (CCAS) au 43 boulevard Joffre, c'est au tour du service Accueil-Population de l'Hôtel de Ville d'être rénové. L'objectif ? Faciliter l'accès et la proximité des services qui vous sont dédiés et proposer un accueil de qualité dans votre ville.

Retrouvez ci-dessous un aperçu du calendrier des travaux.

Du 7 au 17 janvier :

Rénovation du service Accueil-Population. Les sols et les peintures seront refaits et un nouveau mobilier sera installé pour créer un espace plus dynamique et moderne. En attendant de pouvoir le découvrir, vous pourrez effectuer vos démarches grâce à des bureaux installés dans le hall de la mairie et un fonctionnement adapté pour pallier les perturbations éventuelles. Merci par avance pour votre compréhension !

À partir du 18 janvier :

Le service Accueil-Population ouvrira ses portes pour vous accueillir dans son tout nouvel aménagement !



Plus d'intimité, de praticité et un accueil flambant neuf vous attendra dans le hall de l'Hôtel de Ville.

La dernière étape de ces travaux sera de permettre aux personnes à mobilité réduite d'accéder à l'Hôtel de Ville grâce à un ascenseur et à des rampes d'accès.

ETAT CIVIL

LE RECENSEMENT DE LA POPULATION DE 2022 COMMENCE

Le recensement de la population bellifontaine se déroulera du 20 janvier au 26 février 2022. Il permettra de connaître le nombre de personnes vivant en France et en particulier à Fontainebleau. Ces résultats seront utilisés pour calculer la participation de l'État au budget des communes.

Comme chaque année, les enquêtes de recensement se dérouleront auprès d'une partie des habitants à Fontainebleau, soit 740 logements qui auront été tirés au sort par l'INSEE.

Vous pouvez être concerné par le recensement si vous êtes domicilié dans notre commune, quel que soit votre âge ou votre nationalité, y compris si vous êtes jeune Bellifontain résidant temporairement en dehors de Fontainebleau pour des études.

Comment se déroulent les visites ?

L'un des quatre agents recenseurs, Myriam Marie, Gauthier Bellmas, Valérie Boucher ou Muriel Barbe se présentera au domicile des Bellifontains muni d'une carte officielle portant la signature du Maire.

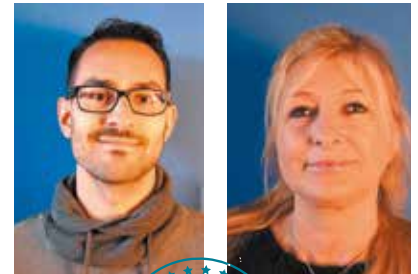
Lors de son passage, l'agent devra vous remettre (au choix) :

- > les identifiants pour effectuer le recensement en ligne sur www.le-recensement-et-moi.fr.
- > les questionnaires papiers, qu'il récupérera une fois remplis lors d'un second passage.

Les réponses à cette enquête resteront confidentielles et anonymes et seront transmises à l'INSEE qui les analysera et les traduira en statistiques.

Pour plus d'information, vous pouvez contacter le service Accueil Population au 01 60 74 64 64

Gauthier Bellmas Muriel Barbe



Valérie Boucher Myriam Marie

Infos_ www.fontainebleau.fr ■

BORNES ÉLECTRIQUES

L'installation se précise !

Après un léger retard de livraison dû à une pénurie de matériaux, les deux premières bornes électriques seront **livrées le 4 février**.

Comme prévu, elles vont être installées à l'**angle du boulevard Magenta et de la rue Saint-Louis** (hyper-centre) et l'autre **rue René Quinton** (en quartier pavillonnaire).

Après avoir été installées et testées et elles seront inaugurées courant février.

CENTRE DE DÉPISTAGE AU 4 RUE ROYALE À FONTAINEBLEAU

Pour pallier la recrudescence de cas de Covid 19, la Ville de Fontainebleau, la pharmacienne coordinatrice Clara Vaschetto et les étudiants réunis par JEM Healthtech se sont associés pour ouvrir un centre de dépistage en plein cœur de la ville.

De 8h à 20h, tous les jours, les étudiants en médecine se relaient pour vous proposer des dépistages antigéniques avec résultats rapides envoyés directement par mail.

Pour vous faire tester, vous pouvez vous rendre directement au centre sans rendez-vous ou prendre un rendez-vous sur www.doctolib.fr.

Pensez à prendre votre téléphone portable, votre pass sanitaire et votre carte vitale puisqu'un formulaire devra être rempli pendant votre attente pour faciliter et fluidifier le travail des testeurs.



Infos_ 4 rue Royale de 8h à 20h 7 jours sur 7 jusqu'au 15 février ■

SCOLAIRES

DE NOUVEAUX MARQUAGES EMBELLISSENT LES COURS D'ÉCOLES

En fin d'année scolaire 2020-2021, la Ville de Fontainebleau a proposé à toutes les écoles bellifontaines de nouveaux marquages dans les cours.



Les enfants de certaines écoles (élémentaires et maternelles) ont pu découvrir après les vacances de la Toussaint de beaux marquages colorés et ludiques dans leurs espaces de jeux. Des marelles, des escargots avec des chiffres, des serpents avec des lettres, des traces de pas, des circuits routiers voire même le traçage de terrains de sport (foot, volley, handball et basket).

Tracés à la peinture, spécifique au revêtement des cours d'écoles (pour un coût de 8532 euros), ces marquages donnent de la couleur, de la gaieté et ont un intérêt pédagogique et sportif non négligeable. Tous les emplacements ont été décidés en concertation avec les directrices d'établissements pour qu'ils soient faciles d'accès et harmonieusement placés.

CAPTEURS CO2

Pour lutter contre la crise sanitaire, la Ville de Fontainebleau a investi 32 000 euros (dont 18 000 euros de subventions) pour équiper toutes ses salles de classe et périscolaires, les dortoirs et les restaurants scolaires de ce dispositif.



Pendant les vacances de Noël, des capteurs CO2 ont été installés dans les écoles et sont fonctionnels depuis la rentrée. Ils ont été posés à des endroits stratégiques, loin des fenêtres et en hauteur afin d'éviter de capter la chaleur dégagée par les chauffages et les enfants.

Pour prévenir les enseignants et le personnel encadrant que l'air est saturé en CO2, un voyant rouge clignotera sur le capteur. Il faudra alors renouveler l'air dans la pièce.

Dans les cantines, un autre modèle de capteurs sera installé capable d'analyser plus de données. En 2022, les centres de loisirs devraient, eux aussi, être pourvus de capteurs.

DE NOUVEAUX JEUX AU PARC

La ville a investi 22 890 euros dans de nouvelles installations pour les tout petits au parc du château.

Un tourniquet, une cabane toboggan ainsi qu'un filet pour apprendre à grimper sont désormais à disposition pour accueillir les rires des enfants !





PLACE DE L'ÉTAPE

Comme vous avez pu le découvrir, la première phase des travaux de la place de l'Étape est terminée. Le côté impair laisse place à un beau dallage, qui vous permet d'imaginer ce que va devenir ce lieu emblématique de la Ville dans quelques mois. Un véritable espace de vie, où vous aurez le cœur et l'envie de vous retrouver !



ENTRETIEN AVEC

THIBAUT FLINE

Le Mag : La 2^{ème} phase des travaux de la place de l'Étape va débuter. Comment s'est déroulée la première ?

Thibault Fline : La première phase des travaux d'embellissement de la place de l'Étape s'est très bien déroulée et s'est terminée juste avant les fêtes de fin d'année comme nous l'avions prévu. Le trottoir côté impair est donc déjà visible et utilisable par les commerçants, les riverains et les visiteurs. La différence avec la place telle qu'elle était auparavant est saisissante et nous laisse imaginer la beauté des lieux lorsque les travaux seront entièrement terminés !

L. M. : Quel premier bilan tirez-vous de la première phase de ce chantier ?

T. F. : Il est encore tôt pour établir un véritable bilan mais je suis déjà heureux d'observer et d'entendre les très nombreux avis positifs émis par les Bellifontains sur le résultat de la première partie de ce projet. C'était un engagement fort de l'équipe municipale et je me réjouis que chacun se l'approprie progressivement. Je tiens aussi à remercier la maîtrise d'œuvre, les entreprises et les ouvriers du chantier pour la qualité de leur travail et leur réactivité face aux demandes diverses de la Ville, des commerçants ou des riverains dans la gestion courante des travaux.

L. M. : Quelles sont les prochaines étapes ?

T. F. : De la fin du mois de janvier au mois de mars, après une pause pour Noël et le lancement des soldes, nous procéderons à la réfection des trottoirs et d'une partie de la chaussée sur la rue Grande, au niveau de la rue des Bois, et depuis la rue Marrier jusqu'à la rue d'Avon côté pair. Comme pour la première phase, nous garantissons l'accès aux commerces situés dans l'emprise des travaux et tout est mis en place pour réduire au maximum les éventuels désagréments causés par le chantier. De mars à juin, les travaux porteront sur l'espace situé entre la rue d'Avon et le début de la rue Aristide Briand ainsi que sur l'entrée de la place côté rue de la Cloche. Sauf imprévu, 90 % de la place sera terminée pour l'été ! Vivement les beaux jours !



Adjoint au Maire chargé de la voirie, du stationnement, des mobilités et du cadre de vie.

+ d'infos_ espacespublics@fontainebleau.fr

LA PHASE 3 DE LA LIAISON DOUCE EST ENCLENCHÉE

Depuis quelques années déjà, la Ville de Fontainebleau fait le pari du vélo : ville à 30 km/h, double-sens et pistes cyclables, tout est mis en œuvre pour favoriser l'utilisation du vélo. Le projet phare de cet engagement ? La Liaison Douce reliera prochainement la gare de Fontainebleau-Avon au Grand Parquet.



La première phase de création de la Liaison Douce, de la route de Deroys jusqu'au boulevard Orloff, ainsi que la deuxième phase, du boulevard Foch jusqu'à la route Louise qui a été surélevée, sont terminées. Désormais, le Chemin du Bornage (devant le Bouldrome) et la route Louise permettent de rejoindre la gare en sécurité et dans un cadre agréable.

L'année 2022, dès janvier, sera placée sous le signe de la continuité du projet avec l'aménagement du trottoir en double sens cyclable de la route Louise jusqu'au boulevard du Maréchal Joffre. À chaque liaison entre un terrain privé et la voie publique, des agencements sont prévus pour protéger les cyclistes, mais aussi les piétons. Rendez-vous prochainement à bicyclette pour découvrir ce beau chantier achevé !

LES TRAVAUX RUE DE LA CHANCELLERIE REPRENENT

Vous avez déjà pu observer l'arrivée de 3 conteneurs dans la rue de la Chancellerie. C'est un début mais ce n'est pas terminé !



Pour poursuivre l'installation de 4 conteneurs supplémentaires, la rue sera de nouveau **fermée du 17 janvier au 4 février**.

Dès le 5 février, la rue de la Chancellerie sera terminée et ouverte à la circulation en sens unique depuis la rue Grande vers la Place d'Armes. Vous pourrez alors découvrir les nouveaux aménagements pour une meilleure gestion des déchets ! Merci pour votre patience.

LE LABEL EXCELLENCE ENVIRONNEMENTALE

La portion de piste cyclable entre la Gare de Fontainebleau et la route Louise s'est achevée par une récompense environnementale. De quoi présager un futur sous les meilleurs auspices pour ce projet !



La société TP Goulard, en charge des travaux sur la Liaison Douce, a reçu le Label Excellence environnementale par Mme Lorène Dumeaux, directrice de l'environnement chez Eurovia (Vinci).

Depuis 2015, cette récompense est attribuée aux entreprises qui atteignent un nombre d'objectifs fondés sur les meilleures pratiques environnementales, toujours adaptées aux contextes locaux. Ils sont répartis en cinq domaines : l'eau et le sol, le gaz à effet de serre, les déchets, la biodiversité et les relations avec les riverains.

En respectant beaucoup de ces conditions, l'équipe du chantier de la Liaison Douce s'est vu récompensée pour la deuxième fois !



Le réseau Viagimmo s'est imposé nationalement ces dernières années comme le spécialiste dans le domaine spécifique du viager. Une agence Viagimmo, dirigée par Sandrine DUBOIS et Amandine FAY s'installe aujourd'hui à FONTAINEBLEAU.

Au-delà des clichés et idées reçues, le Viager s'impose aujourd'hui, pour beaucoup de propriétaires retraités, comme solution au mieux vivre. C'est un secteur de l'immobilier qu'il faut envisager en étant accompagné par un professionnel. Le réseau d'agences Viagimmo s'élargit et complètera bientôt 30 agences partout en France. Une des dernières agences ouvre ses portes à FONTAINEBLEAU.

Après 24 années effectuées dans l'immobilier traditionnel en tant qu'Administrateur de Biens pour Sandrine et depuis 2008 en qualité de Syndic de copropriété pour Amandine, elles ont souhaité rejoindre le réseau Viagimmo : « Nous sommes aujourd'hui très heureuses de donner un sens à nos expériences précédentes, car loin des idées reçues, le Viager est une solution éthique et bienveillante. Le Viager, c'est vraiment un contrat équilibré et une belle aventure humaine intergénérationnelle ! »

« LE VIAGER, C'EST UN CONTRAT GAGNANT/GAGNANT »

La pandémie a accentué l'intérêt porté au viager : « Beaucoup de seniors veulent rester chez eux » ; observent les expertes viagéristes de Fontainebleau. Le viager est une bonne solution pour subvenir à leurs besoins et augmenter leurs revenus. Dans 80% des cas, ce sont les propriétaires qui nous contactent, mais nous recevons de plus en plus d'appels de leurs enfants qui s'inquiètent eux aussi du bien vieillir de leurs parents ».

Aujourd'hui, Sandrine et Amandine mettent leur expérience dans ce domaine spécifique au profit des Bellifontains, des agglomérations environnantes mais également du département de Seine et Marne et limitrophes, qu'ils soient vendeurs ou acquéreurs. Le montant moyen des retraites en France est de 1390 euros

LE SPÉCIALISTE DU VIAGER IMMOBILIER, S'IMPLANTE À FONTAINEBLEAU

ou **VRAI** ou **FAUX** ?

« L'achat en viager occupé est un placement risqué »



FAUX

En achetant en viager, l'acquéreur va diversifier son épargne sur un placement immobilier tangible. Il connaît le support de son épargne, la pierre, valeur refuge des français. C'est toute la différence avec des supports financiers par définition hasardeux et peu rémunérateurs.

ou **VRAI** ou **FAUX** ?

« Je vais surpayer mon viager : le syndrome Jeanne Calment »

FAUX

On généralise tellement cette histoire qu'on en oublierait presque que vivre jusqu'à 122 ans relève de l'exception. Selon l'INSEE, en 2017, on dénombrait seulement 21 000 centenaires, ce qui représente 0,03% de la population française ! Et 9/10 avaient moins de 105 ans.

ou **VRAI** ou **FAUX** ?

« Je ne peux vendre que ma résidence principale en viager »

FAUX

Tout peut se vendre en viager : une résidence principale mais également secondaire, un logement avec un locataire en place, un local commercial, un garage, un potager... À condition bien sûr d'en être le propriétaire !

par mois, le montant à charge pour une maison de retraite est de 2200 euros/mois, voire plus de 2800 euros/mois pour un Ehpad. « Les différentes formes de viager répondent aux problématiques touchant les propriétaires seniors : la baisse des revenus et le financement de la dépendance en tête » soulignent Sandrine DUBOIS et Amandine FAY.



Amandine FAY
Sandrine DUBOIS

Directrices d'agence
Expertes Viagéristes

2 rue des Pins - 77300 FONTAINEBLEAU

☎ 01 86 29 00 86

fontainebleau@viagimmo.fr



FONTAINEBLEAU PORTE HAUT LES COULEURS DU SPORT

La Ville de Fontainebleau est réputée pour ses installations sportives et sa politique autour du sport et de la santé. Précédemment portés par l'association Fontainebleau Sport-Santé, la Ville de Fontainebleau a obtenu les différents agréments et labels qui la placent dans la liste des villes où il fait (sportivement) bon vivre.

On ne peut plus nier que faire du sport régulièrement réduit la possibilité d'avoir des maladies graves et augmente le bien-être physique et mental. C'est dans cette perspective que la Ville de Fontainebleau met tout en place pour faciliter l'accès à la pratique sportive.

Elle a notamment obtenu le label **Maison Sport-Santé** qui permet d'aiguiller et d'accompagner les futurs sportifs, les personnes trop sédentarisées qui souhaitent reprendre une activité physique avec un sport adapté. Mais ce n'est pas tout ! La Ville de Fontainebleau dispose également de l'agrément **Centre Prescri'Forme** qui fait d'elle l'un des 16 centres d'Île-de-France. Il permet de créer un lien entre médecins prescripteurs, patients et associations sportives. Dernière homologation en date, l'agrément de la plateforme régionale Sport-Santé répond aux questions des médecins prescripteurs d'activités sportives.

Toujours dans le domaine sportif mais cette fois-ci olympique, la Ville de Fontainebleau a la chance de faire partie des 500 collectivités labellisées **Terre de Jeux 2024**. Ce label

a été créé pour valoriser les territoires qui souhaitent s'engager dans l'aventure des JO 2024, et qui ont une politique d'accès au sport pour leurs habitants, quels que soient leur âge ou leurs capacités.

Pendant les mois qui précéderont les Jeux Olympiques, la ville de Fontainebleau célébrera cet événement et soutiendra l'éducation par le sport. Fontainebleau Terre de Jeux c'est aussi créer une cohésion et faire grandir la communauté de supporters et organiser des activités placées sous le signe du sport.

« L'accès à une activité physique et sportive au quotidien est un véritable enjeu national. »

La Communauté d'agglomération du Pays de Fontainebleau, en partenariat avec le CNSD et la Ville de Fontainebleau a candidaté pour être référencée comme **Centre de Préparation aux Jeux (CPJ)**. Répondant à des caractéristiques techniques sur

les équipements sportifs, l'hébergement, la restauration, le transport, etc., Fontainebleau deviendra une terre d'accueil pour certaines disciplines sportives jusqu'aux Jeux Olympiques. Les sportifs du monde entier pourront donc s'entraîner et s'acclimater pour réaliser leurs plus belles performances le jour J.

Des athlètes de tir à l'arc par exemple, de pentathlon moderne ou d'athlétisme pourront fouler le sol du **stade Philippe Mahut** et auront accès au gymnase, à la piscine de la Faisanderie et à un espace de remise en forme avec sauna. **Le Centre National des Sports de la Défense (CNSD)** et le **Grand Parquet** pourront eux aussi accueillir des sportifs.

Point important, toutes les installations sportives sont accessibles aux personnes à mobilité réduite et pourront également accueillir certains entraînements des Jeux Paralympiques.

Bientôt, la Ville de Fontainebleau vivra au rythme des Jeux Olympiques. Un projet cohérent pour une Ville qui place le sport au cœur de ses préoccupations.

FONTAINEBLEAU, LABELLISÉE MAISON SPORT-SANTÉ

La Ville de Fontainebleau est l'une des 288 Maisons Sport-Santé (MSS) en France et l'une des 5 de Seine-et-Marne. Ces maisons permettent de connaître l'offre sportive du Sud Seine-et-Marne et de pouvoir trouver une activité adaptée à ses envies ou ses capacités physiques.

Les Maisons Sport-Santé (MSS) accueillent, informent et orientent toutes les personnes en bonne santé qui n'ont jamais fait de sport, les personnes souffrant d'affections de longue durée ou de maladies chroniques. Ce label national est porté conjointement par le Ministère des Solidarités et de la Santé et du Ministère des Sports dans le cadre de la stratégie nationale Sport-Santé qui vise la création de 500 MSS d'ici la fin du quinquennat d'Emmanuel

Macron.

L'accès à une activité physique et sportive au quotidien à tous les moments de la vie et pour tous est un objectif de santé publique. La pratique d'un sport, même peu intense, permet de prévenir les risques liés à la sédentarité, mais aussi de lutter contre de nombreuses pathologies chroniques (obésité, hypertension artérielle) et des affections de longue durée (cancers, maladies cardiovasculaires, diabète...).

La Maison Sport-Santé de Fontainebleau prend en charge et accompagne toutes les personnes qui le souhaitent avec des professionnels de santé et du sport. Le but est d'inscrire la pratique sportive durablement dans leur quotidien en proposant une offre adaptée à chacun. Encadrés jusqu'au bout, les patients se sentent à l'aise et en capacité de prendre leur envol sportif.

“ JE SOUHAITE QUE NOTRE MAISON SPORT-SANTÉ DEVIENNE UN VÉRITABLE TREMPLIN POUR LES ASSOCIATIONS SPORTIVES QUI DOIVENT PLUS LARGEMENT SE TOURNER VERS LE SPORT-SANTÉ. ”



José Tenda,
Adjoint au Maire, en charge du sport, du Sport-Santé et de la cohésion des quartiers.

DES AGENTS DE LA VILLE EN PLEINE FORME !

Depuis novembre 2018, la Ville de Fontainebleau, qui souhaitait accorder plus d'importance à l'équilibre "Santé-Travail" de ses agents, leur propose de participer à des activités physiques sur le temps méridien.



Différentes activités sportives encadrées par les éducateurs sportifs de la ville et les associations partenaires sont proposées aux agents de la Ville dans les espaces bellifontains (gymnases, salles, parcs...). Zumba, course, renforcement musculaire, tennis, etc. viennent donc ponctuer les journées des agents qui peuvent tous trouver une activité en adéquation avec leurs envies et leurs capacités physiques.

Cette action "Sport-Santé Travail" rassemble chaque semaine de nombreux participants.

À l'origine de cette initiative ? La conviction que le sport dans le cadre professionnel a un réel impact, non seulement sur la concentration et la diminution des arrêts maladies, mais aussi sur l'esprit d'équipe.

Ces rendez-vous méridiens permettent ainsi de passer un moment convivial avec certains de ses collègues tout en offrant à son corps la garantie d'être en pleine forme !

Infos www.fontainebleau-sport-sante.org ou 01 64 22 71 60 ■

100

C'est le nombre de personnes actuelles inscrites au programme Sport sur ordonnance organisé par la Ville de Fontainebleau.

LA PLATEFORME TÉLÉPHONIQUE SPORT-SANTÉ

La plateforme téléphonique Sport-Santé est un dispositif régional porté par l'Agence Régionale de Santé (ARS) et la Délégation Régionale Académique à la Jeunesse, à l'Engagement et aux Sports (DRAJES). En Île-de-France, c'est la seule plateforme qui gère les appels des médecins qui cherchent à obtenir des informations sur la prescription médicale d'activité physique.

Rayonnant sur l'ensemble du territoire d'Île-de-France, la plateforme reçoit aussi des appels de clubs qui souhaitent être accompagnés dans le référencement "Club Sport-Santé" et "Club Prescri'Forme". Les éducateurs sportifs, quant à eux, sont orientés vers des formations qualifiantes "Sport-Santé".

La plateforme téléphonique régionale est accessible du lundi au vendredi de 9h à 17h pour les médecins qui souhaiteraient s'informer sur le dispositif Prescri'forme, obtenir des informations pratiques, être accompagnés dans la prescription médicale et être informés au sujet des structures référencées sport sur ordonnance.

Infos www.prescriforme.fr
09 75 23 71 60 ■

CRÉER UN LIEN ENTRE MÉDECINS ET ASSOCIATIONS SPORTIVES GRÂCE AU CENTRE PRESCRI'FORME

Depuis le 1^{er} septembre, la Ville de Fontainebleau a reçu l'agrément régional "Centre Prescri'forme", qui permet d'aider les médecins dans la prescription d'activité physique et d'orienter les patients vers une formule sportive adaptée.

Depuis 2017, la loi de modernisation de notre système de santé donne la possibilité au médecin traitant de prescrire de l'activité physique qui sera adaptée en fonction des pathologies.

Ce projet "Centre Prescri'Forme" est un agrément régional porté par l'ARS et la DRAJES qui compte 16 centres en Île-de-France, dont 3 en Seine-et-Marne : Fontainebleau, Meaux et Pontault-Combault.

Le centre Prescri'Forme de Fontainebleau aide les médecins qui désirent

prescrire de l'activité physique aux personnes souffrant d'une affection de longue durée ou de maladie chronique. Un sport adapté à chacun est proposé aux patients, puis leur parcours est suivi régulièrement pour permettre de les orienter à la fin de leur prescription vers des associations sportives qui pourraient leur correspondre. Une vraie nouveauté en matière de santé !

Pour connaître toutes les associations référencées :

www.prescriforme.fr



RENDEZ-VOUS DE LA FORME

Les éducateurs sportifs de la ville vous proposent régulièrement des Rendez-vous de la Forme. Organisés le week-end, plusieurs activités vous attendent. Totalement gratuits, ces rendez-vous sont proposés en plein air, sur inscription et sont ouverts à tous... Parfait pour un moment en famille ou entre amis. Organisées par les associations spor-

tives locales et les éducateurs sportifs de la ville, ces propositions d'activités physiques réunissent chaque mois environ 80 personnes.

Le prochain rendez-vous aura lieu le **samedi 2 avril** : nettoyez vos baskets et surveillez bien l'annonce du programme !

Infos Inscriptions : sports@fontainebleau.fr

Nom, prénom, numéro de téléphone, adresse et activités choisies ■

UN NOUVEAU PROJET POUR LA MAISON SPORT-SANTÉ

Guillaume Gauthier, responsable des sports et chargé de mission Sport-Santé, présentera le 18 janvier au Ministère des Sports le grand projet de diagnostic de la sédentarité et de l'inactivité des enfants de la Ville de Fontainebleau. Validé et financé par l'ARS 77, ce projet sera mis en œuvre auprès de 800 enfants (du CP au CM2) scolarisés à Fontainebleau à partir de mars prochain.

GUILLAUME GAUTHIER

ENTRETIEN AVEC

Le Mag : Sur quel constat s'est basé l'élaboration du projet de diagnostic de la sédentarité et de l'inactivité des enfants fréquentant les établissements scolaires de Fontainebleau (niveau élémentaire) ?

Guillaume Gauthier : Selon l'OMS, la moitié des jeunes ne suivent pas les recommandations d'une heure d'activité physique par jour. Si on ne "bouge" pas plus, explique le Pr François Carré, les enfants pourraient avoir une espérance de vie plus courte que celle de leurs parents.

L.M. : Quel est l'objectif de ce projet ?

G.G. : L'objectif général de ce grand projet est de favoriser un mode de vie plus actif au sein des établissements scolaires bellifontains mais également au sein des structures péri et extra scolaires. Pour cela, il faut établir un diagnostic précis des enfants scolarisés, en ciblant spécifiquement ceux de Fontainebleau.

L.M. : Comment allez-vous procéder pour établir un diagnostic ?

G.G. : Nous ferons des tests physiques sur les enfants scolarisés dans les écoles de Fontainebleau. Ils seront réalisés par les éducateurs sportifs et les Activités Physiques Adaptées (APA) de la Maison Sport-Santé de Fontainebleau, accompagnés des membres de l'ONAPS*. Ainsi, ces tests nous permettront de faire un état des lieux sur plusieurs critères qui sont la vitesse, la force, l'équilibre, l'endurance, la coordination et la souplesse.

Nous pourrions extraire de cette étude des données très précises par écoles que nous pourrions ainsi comparer à l'échelle de la ville, à l'échelle régionale puis nationale.



L.M.: Qu'allez-vous mettre en place pour augmenter la pratique d'activité physique et diminuer la sédentarité dans les écoles ?

G.G.: Tout d'abord, il faut favoriser la pratique d'activité physique en autonomie, réinvestir les jeux extérieurs dans les cours d'école mais aussi créer une démarche participative des enfants pour favoriser "l'école active". Il est aussi important d'accompagner les parents des enfants les plus sédentaires et inactifs en leur proposant des solutions, par exemple en les orientant vers notre Maison Sport-Santé.

Aussi, il faut former les équipes pédagogiques sur les notions de sédentarité et d'inactivité, proposer au sein des écoles des projets EPS qui permettent la découverte de nouvelles pratiques sportives, et créer des habitudes d'au moins 30 minutes de sport par jour grâce au soutien des enseignants.

*Observatoire National de l'Activité Physique et de la Sédentarité

COURSE

LE RENDEZ-VOUS EST PRIS POUR LA FOULÉE IMPÉRIALE !

Cette année, la Foulée Impériale vous donne rendez-vous le dimanche 3 avril dans le cœur de la Ville. Vous découvrirez cette course mythique dans une toute nouvelle version.

Pour cette édition, l'équipe de la Foulée Impériale a dû complètement revoir le parcours. À l'origine, les coureurs passaient par la place de l'Étape, mais celle-ci sera encore en phase de travaux.

Ce sera l'occasion pour les participants et les spectateurs de découvrir d'autres rues et de se familiariser avec de nouveaux espaces. La mesure du nouveau parcours est en cours et il sera très prochainement validé par les instances concernées. Une chose est sûre, le départ se fera devant la mairie, l'arrivée place de la République, et les coureurs auront la chance de fouler les allées du parc du château de Fontainebleau !

2022 sera le signe de la nouveauté puisqu'une course supplémentaire de 5 km, plus adaptée aux coureurs moins entraînés, est prévue. Tous les départs (quelle que soit la longueur du parcours) se feront le matin.

Pour encourager la participation des enfants, et aller dans le sens des labels Sport-Santé obtenus par la Ville, la Foulée Impériale organise un "challenge des écoles" qui récompensera, à l'issue de la course, l'école qui aura le plus d'élèves participants. Laquelle remportera la coupe ?



INSCRIPTIONS

**PENSEZ À VOUS INSCRIRE À PARTIR DU 17 JANVIER 2022
SUR LE SITE WWW.LAFOULEEIMPERIALE-FONTAINEBLEAU.FR**



ENTRAÎNEMENTS

Pour être prêt lors de la Foulée Impériale le 3 avril, il faut bien évidemment chausser ses baskets un peu en amont et s'entraîner !

La Foulée Impériale, en collaboration avec le Pays de Fontainebleau et les équipes Sport-Santé de la Ville, organise des séances d'accompagnement encadrées par des sportifs avérés.

Rendez-vous à 10h rue des Cascades (devant la tente de l'association) les jours suivants :

- » 9 janvier,
- » 23 janvier,
- » 6 février,
- » 20 février,
- » 6 mars,
- » 20 mars

CULTURE

ISABELLE BARDEL EXPOSE À FLC

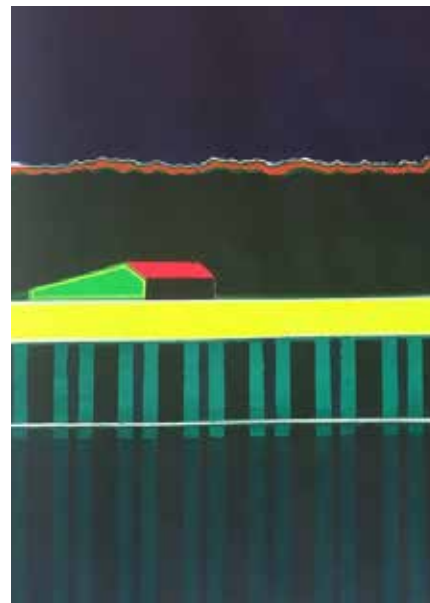
Du 15 janvier au 18 février 2022, Isabelle Bardel vous plongera dans son univers ancré dans le papier. Graphique et mystérieux, son travail original est à découvrir absolument !

En présentant "Couleur Paysage", Isabelle Bardel reprend certaines de ses photographies pour les réinterpréter avec de l'encre sur papier où les différentes encres colorées les unes à côté des autres se mélangent et floutent les limites de la réalité.

Dans des formats ronds, l'artiste utilise l'image du hublot à travers lequel on devine un paysage, toujours à l'encre.

Proche de la sérigraphie, ses œuvres sont réalisées avec des caches, des pochoirs et sont toutes travaillées à travers des effets d'opacité et de transparence. L'encre est un médium parfait pour créer un univers graphique et contemplatif.

Après son vernissage à FLC, **le vendredi 14 janvier à 18h30**, l'exposition ouvrira ses portes du lundi au vendredi ! Ne manquez pas l'occasion de découvrir Isabelle Bardel.



Infos_ www.flc-fontainebleau.fr ■

APPEL À CONTRIBUTION

Pour le projet d'exposition "Fontainebleau, la Ville sous le Second Empire (1852-1870)" organisé par votre ville (membre du réseau des villes impériales), nous recherchons des œuvres (tableaux, sculptures, meubles, objets d'art...) ou des documents (dessins, photographies, lithographies, gravures, livres, lettres...) qui pourraient être prêtés. L'exposition temporaire aura lieu de la mi-octobre à la mi-décembre 2022 à l'Atelier - Charité Royale.

Outre les collections de Fontainebleau, seront mis à l'honneur des biens prêtés par des musées et des institutions sans oublier ceux des particuliers ! Merci par avance pour votre aimable participation !

Infos_ jerome.miquel@fontainebleau.fr
06.25.34.87.14 ■



CONFÉRENCE À L'INSEAD

« Les Conférences de l'INSEAD » permettent d'offrir à la communauté du Pays de Fontainebleau une opportunité de réflexion et d'échanges sur des sujets d'actualité et qui sont traités avec un regard sur le futur.

En bref, un éclairage utile pour mieux comprendre la complexité du monde.

Le jeudi 27 janvier à 20h30, joignez-vous à la conférence « L'emprise insidieuse des technologies, des écrans aux machines parlantes : comment réagir ? »

Le psychiatre Serge Tisseron analysera l'impact des technologies sur notre perception du monde et notre comportement.

Gratuite, sans réservation et en présentiel, la conférence se déroulera sur le campus de l'INSEAD.

Infos_ www.insead.edu/les-conferences-de-INSEAD ■

PROMENADES ARTISTIQUES

Les 12 et 13 février, à l'approche de la Saint-Valentin, Jeux de Dames vous propose des ateliers à Fontainebleau et aux alentours.

Lors de cet évènement autour de la fête de l'amour, Jeux de Dames vous emmènera à la rencontre d'artistes lors d'ateliers thématiques.

Les créatrices vous proposeront un jeu concours pour vous encourager à faire le plus d'ateliers possibles !

Infos_ www.lesjeuxdedames.com ■

PEINTURE

JAIME PARRA À L'ESPACE COMAIRAS

Vous avez envie de rêver, de vous évader quelques heures ? Venez découvrir l'exposition de Jaime Parra, artiste-peintre colombien, à l'Espace Comairas. Vous pourrez rencontrer l'artiste lors du vernissage le dimanche 6 mars à 16h00.

Jaime Parra, artiste-peintre colombien, revendique son appartenance à son pays d'origine mais aussi à sa terre d'accueil : La France. Toujours entre deux cultures, son envie d'évasion et sa passion pour la peinture, il satisfait son imaginaire à travers ses œuvres.

À l'huile ou à l'acrylique il peut intégrer des matières mixtes pour créer du relief, voire même des éléments figuratifs s'ils servent l'émotion. Lumière, couleurs, contrastes, tout est au service de l'œuvre. Artiste contemporain mais résolument ancré dans les valeurs intemporelles de l'art, il a une démarche abstraite et très personnelle.

Pour lui, l'artiste et l'œuvre sont intimement liés : union sacrée, alliés,

adversaires. Mais c'est l'œuvre qui prime, l'artiste disparaît derrière et laisse parler ses toiles.

Poussé par une forme qui le dépasse, il oublie le beau en devenant l'instrument de sa propre création. C'est ainsi que son œuvre peut s'émanciper pour exercer une émotion esthétique qui bouleverse l'Être.

Lors de cette exposition, vous aurez l'occasion d'échanger avec l'artiste sur ses inspirations, ses techniques mais aussi découvrir son univers si particulier, qui vous donnera sûrement l'envie de repartir avec l'une de ses œuvres sous le bras... Car toutes les peintures seront à vendre !



VOS SPECTACLES FAMILIAUX

Quoi de mieux que d'organiser une sortie familiale à la découverte de la culture théâtrale ou musicale ? Le Théâtre de Fontainebleau vous propose 3 rendez-vous pour cultiver et amuser vos bambins. Bons moments en famille garantis.



LE CARNAVAL DES ANIMAUX

L'Orchestre Lamoureux, à l'origine par exemple de la version "concert" du Bolero de Ravel ou de collaborations avec les Rita Mitsouko, IAM ou encore Jane Birkin, s'installera au théâtre de Fontainebleau le dimanche 6 février. Lors de ce "Bébé Concert", Adrien Perruchon dirigera l'orchestre, qui interprétera le Carnaval des Animaux. Une façon originale d'initier les tout-petits à la musique symphonique et aux instruments.

Info_ Dimanche 6 février à 11h00 - De 0 à 5 ans ■



LE SPECTACLE BROUTILLES

Toutes les choses sont-elles importantes ? Le spectacle Broutilles explore les petits événements du quotidien que l'on pourrait juger sans importance alors qu'ils provoquent souvent de vives émotions. Se réveiller de mauvais poil, perdre un objet qui nous tient à cœur, avoir du chagrin, etc. feront partie de ce spectacle conté qui parlera autant aux enfants qu'aux adultes.

Info_ Mercredi 9 et 16 février à 15h00 - Dès 3 ans ■



LE CABINET DE CURIOSITÉS

Le Cabinet de Curiosités vous emmène dans un monde où vous perdrez la notion de réalité. En parcourant une exposition d'objets insolites dans une ambiance de fête foraine, vous pourrez laisser divaguer votre esprit en compagnie du maître des lieux, l'extravagant et lunaire André Loncin.

Un moment unique, perdu quelque part dans l'univers merveilleux des livres.

Info_ Mercredi 9 et 16 février à 17h00 - Dès 5 ans ■

THÉÂTRE

À VOS AGENDAS !

La programmation du Théâtre de Fontainebleau est, encore une fois, riche en découvertes. Pour ce début d'année, le théâtre, le cirque et la musique seront au rendez-vous !



À L'ABORDAGE !

À l'abordage ! d'après le Triomphe de l'amour est présenté au Théâtre de Fontainebleau. Emmanuelle Bayamack-Tram a ré-interprété le texte original de Marivaux en y ajoutant une touche contemporaine liées aux questions d'identité sexuelle, de féminisme et de polyamour. Cette œuvre est l'occasion de se poser des questions comme : Quelle place donner aux disgraciés ? Comment se libérer de nos peurs ? Comment conquérir et faire triompher l'amour ? Passionnant.

Info_ vendredi 21 janvier - 20h30 ■



PIERRIC HOMME ENCADRÉ SUR FOND BLANC

Sacré champion du monde de magie en 2015, Pierric Tenthorey mêle l'univers poétique de Jacques Tati et Buster Keaton en y ajoutant les effets comiques de Tex Avery.

Ce spectacle a reçu le trophée Robert Houdin qui récompense la créativité dans l'art magique, vous ne serez donc pas déçus !

Info_ samedi 12 février - 20h30 ■



MADAME PYLINSKA ET LE SECRET DE CHOPIN

« Au milieu du salon familial trônait un piano sombre que torturait régulièrement ma grande soeur. Or, un jour, une femme s'assit devant le meuble et en tira des sons enchanteurs : le temps s'arrêta, la lumière envahit la pièce, on entendit la respiration du silence. Que s'était-il passé ? » Eric-Emmanuel Schmitt explore ici l'œuvre de Chopin dans un monologue autobiographique et drôle, accompagné du pianiste de réputation internationale Nicolas Stavy.

Info_ vendredi 18 février - 20h30 ■

VOYAGE

UNE SEMAINE EN ANGLETERRE

L'Angleterre sera mise à l'honneur lors d'une semaine spéciale au théâtre de Fontainebleau. Une immersion qui vous fera découvrir une partie de la culture et de l'histoire britannique

Du 28 janvier au 2 février, embarquez dans un vol direction l'Angleterre sans quitter votre siège du théâtre ! C'est d'abord une immersion dans l'univers d'Harold Pinter, auteur contemporain qui parle du quotidien et de l'humain, à laquelle seront conviés les publics scolaires **le vendredi 28 janvier à 14h30**.

Le dimanche 30 janvier à 16h, découvrez **La Machine de Turing** récompensé par 4 Molières en 2019 et mis en scène par Tristan Petitgirard. Le premier ordinateur fut inventé par Turing, mais contraint au silence par les services secrets et mis à nu sur son orientation sexuelle, il sera condamné, et se suicidera en croquant une pomme empoisonnée.

Avez-vous déjà été obligé de garder un grand secret ? Cela peut s'avérer très lourd à porter, surtout quand on a beaucoup de secrets... C'est en découvrant le passé et le destin de Turing que vous comprendrez les enjeux de sa vie.

Le Cercle de Whitechapel, la comédie policière de Julien Lefebvre, sera quant à elle présentée **le mercredi 2 février à 20h30**. Elle vous plongera à la fin du 19^{ème} siècle à Londres dans le quartier de Whitechapel où une série de meurtres de prostituées fait rage. Un groupe d'enquêteurs d'un nouveau genre découvre des éléments les menant à Jack L'Éventreur, l'un des plus grands tueurs en série de l'histoire. À ne pas manquer !

Info_ www.fontainebleau.fr ■

ON SENT DIMANCHE !

Lors d'une après-midi musicale, **le dimanche 27 février**, vous pourrez découvrir un artiste ou un groupe lauréat du concours Tremplin 77, qui jouera pour vous un extrait de son répertoire.

En deuxième partie de journée, les cinq musiciens du groupe Accordzêâm revisiteront les célèbres mélodies de Schubert, en y ajoutant un brin d'humour et de folie.

Accessible dès 7 ans, ce spectacle festif sera parfait pour clôturer le mois de février !

Info_ À 16h00
Théâtre municipal
6 rue Denecourt ■

ÉCOLE DE MUSIQUE

CONCERTS AU CONSERVATOIRE : LES MUSIQUES DU MONDE ET LE JAZZ À L'HONNEUR

Le conservatoire de Fontainebleau propose deux rendez-vous musicaux les 26 janvier et 16 février au Théâtre Municipal, l'un qui vous permettra de découvrir les musiques du monde, et l'autre l'univers jazz et la pop. À ne manquer sous aucun prétexte !

Le 26 janvier à 20h00, le Théâtre Municipal ouvrira ses portes pour vous proposer un programme musical sur le thème des musiques du monde.

La Pré-Maîtrise de la filière voix du Conservatoire, composée d'enfants du CE2 au CM2 encadrée par la Maîtrise et le Chœur de jeunes vous proposera un voyage à la découverte de cultures musicales du monde entier. Vous pourrez aussi y entendre l'orchestre Giocosio, avec le chef d'œuvre "Marche Funèbre" de la 3^{ème} Symphonie de Beethoven.

Afin de s'inscrire dans la thématique "Quand l'art fait écho à la solidarité"

portée par la Ville, le Conservatoire a également souhaité organiser un concert caritatif parrainé par Laëtitia et Louis Bertignac. Le département Jazz Musiques Actuelles, dirigé par Irina Maximovitch, s'est donc associé à la Ligue contre le cancer pour proposer un programme varié allant du jazz à la pop lors d'un concert **le 16 février à 20h00** au Théâtre municipal.

La somme récoltée grâce à la vente des places (10 euros) sera intégralement reversée à la Ligue contre le cancer, pour le programme de recherche de traitements des cancers touchant les enfants.

Infos_ Conservatoire de musique 01 64 22 27 18 ■

CULTURE

6^{ÈME} ÉDITION DES NUITS DE LA LECTURE À FONTAINEBLEAU

"Aimons toujours ! Aimons encore !" sera le thème de la 6^{ème} édition des Nuits de la lecture du 20 au 23 janvier. La Médiathèque de Fontainebleau vous propose pour l'occasion quatre rendez-vous à ne pas manquer.

En ce début d'année, quoi de mieux que de se retrouver autour d'un plaisir simple : la lecture.

Grâce aux Nuits de la lecture, organisées par le Centre national du livre depuis 2017, vous pourrez découvrir des œuvres sur le thème de l'amour.

Nommée "Grande cause nationale" par la présidence de la République, la lecture sera le centre de ce week-end qui débutera **le 20 janvier à 19h** à la Médiathèque de Fontainebleau avec la découverte de l'univers de Claire Castillon, auteure de nombreux romans et nouvelles pour adultes, enfants et adolescents. Lors de cette soirée en partenariat avec la Librairie Michel, vous pourrez découvrir la sélection de la rentrée. Si vous souhaitez pour-

suivre l'aventure avec Claire Castillon, un atelier "À vos plumes" aura lieu **le samedi 22 janvier à 14h**, toujours à la Médiathèque. À cette occasion, vous pourrez laisser aller votre imagination et votre plus belle écriture et peut-être développer un talent ou une future passion.

Le vendredi 21 janvier, installez-vous confortablement pour une soirée, en compagnie de conteurs, laissez-vous transporter dans un autre univers, à 19h à la Médiathèque pour les enfants (à partir de 8 ans) et à 20h30 à la Médiathèque pour les plus grands.

Pensez à réserver pour être sûr de ne rien rater de ces Nuits très littéraires !

Infos_ Médiathèque 01 64 22 26 36 ■

SERGE GARCIA

HOMMAGE À

La Ville tient à rendre hommage à Serge Garcia qui nous a quitté le mois dernier. Arrivé dans les années 80 au conservatoire de musique de Fontainebleau, Serge Garcia a marqué pendant des dizaines d'années ses élèves par sa joie de vivre et son amour de la musique.

Dévoué à son art, il a su allier sa carrière, avec des concerts dans le monde entier, et sa volonté de partage et de transmission. Violoniste hors pair, collègue apprécié et professeur inoubliable, il laisse une trace indélébile dans la mémoire de ceux qui ont eu la joie de croiser sa route.



N°1 DU PORTAGE DE REPAS À DOMICILE



LA CONFIANCE À DOMICILE

Portage de repas sur Fontainebleau et ses environs

Repas frais et équilibrés

- Vos repas 7j/7 ou les jours que vous choisissez
- Les conseils d'une diététicienne pour un suivi personnalisé
- Composez vous-même votre repas

Les Menus Services, c'est aussi :

- du ménage
- des petits travaux
- de l'assistance administrative
- de la télé-assistance

AGENCE DE MELUN
01 60 65 18 80

OFFRE DÉCOUVERTE
UN DÉJEUNER OFFERT sur présentation de ce coupon

Offre promotionnelle non cumulable, valable une seule fois jusqu'au 31/12/2022 pour une personne de + de 65 ans par foyer et dans la limite de nos disponibilités.

Aides fiscales sur les prestations de services à la personne
Loi de finances n° 2016-1917 du 29/12/2016

www.les-menus-services.com

F.B. MARBRIER POMPES FUNEBRES

Chambres funéraires Prévoyance obsèques

URGENCE DÉCÈS
24H/24 7J/7 **01 64 23 06 27**



ME SCANNER

FONTAINEBLEAU
137, rue Grande
01 85 48 02 02

AVON
19, Av. du Général de Gaulle
01 85 48 01 01

Egalement à Champagne-sur-Seine et à Montereau-Fault-Yonne
contact@fbmarbrier.fr <https://fbmarbrier.fr>

NOUVEAU CONCEPT

20 mn
4 heures de renforcement musculaire

ÉLECTROSTIMULATION
COACHING SPORTIF INDIVIDUEL | BILAN IMC
COURS D'ENTRAÎNEMENT EN PETIT GROUPE

Un coach pour un accompagnement personnel
Un programme adapté à vos besoins

ACTIV BODY
Activez votre corps

DES RÉSULTATS
dès les premières séances !

Suivez nous sur  

8, rue de Ferrare
77300 Fontainebleau
01 60 74 48 15
07 62 16 89 55
www.activbodycoach.fr

CT

PEINTRE

www.ctpeintre.fr

Peinture
intérieur et extérieur
Décoration
Sol
Aménagement intérieur
Parquet
Pose de sol stratifié
Ravalement
Isolation extérieure
Fourniture et pose Fenêtre

01 60 59 20 47

FONTAINEBLEAU (EN) TRANSITION

LE DÉFI ZÉRO DÉCHET EST ENTRE VOS MAINS

Comme nous vous l'annoncions le mois dernier, le Défi Zéro Déchet, inscrit dans la démarche de Fontainebleau (en) Transition, commencera le 12 mars et nous avons besoin de vous !

Ce défi vous intrigue peut-être, mais il pourrait s'inscrire dans une démarche familiale et modifier vos habitudes de consommation. L'idée est toute simple : réduire votre production de déchets en achetant seulement le nécessaire, en refusant les emballages, en recyclant et réutilisant tout ce qui peut l'être.

Facile à dire mais comment réussir ce défi et l'installer durablement dans votre quotidien ?

En vous inscrivant au Défi Zéro Déchet, vous serez guidés avec des conseils ludiques et pratiques au fur et à mesure de l'expérience. Surtout, vous ne serez pas seuls ! Vous pourrez profiter d'ateliers mensuels sur

des thèmes comme le compostage, la fabrication de produits ménagers, la cuisine zéro déchet, la consommation responsable et des visites vous seront proposées (dans un centre de tri, une ressourcerie, un repair-café, etc.) Vous serez également conviés à des projections-débats et des conférences ZeroWaste.

Ces ateliers conviviaux seront des moments de partage d'expérience, sans jugement, où chacun pourra expliquer ses difficultés, ses envies et trouver des conseils adaptés.

Au-delà de ces rencontres, vous aurez aussi la possibilité d'échanger entre groupes participants, avec accès à un groupe privé Facebook.

Le petit plus de ce défi ? Vous deviendrez les passeurs de savoir auprès de vos proches et votre engagement sera mis en valeur par la Ville de Fontainebleau. Aussi, vous connaîtrez tous les commerces et les lieux où vous pourrez mettre en pratique votre nouveau mode de vie !

Décalé au 12 mars, le lancement du défi s'adapte aux conditions sanitaires qui pourrait compromettre les ateliers en présentiel, et nous souhaitons vraiment vous rencontrer pour partager au mieux nos connaissances ! À très vite !

Infos Informations et inscriptions à transition.ecologique@fontainebleau.fr

INSCRIVEZ-VOUS



EN SCANNANT
CE QR CODE

ASTUCE

N'hésitez pas d'ores et déjà à emmener vos contenants lorsque vous faites vos courses, notamment au marché !

Sachets réutilisables, cabats, récipients, il n'y a pas de petites actions, simplement des débuts de grands changements !

“ LA VILLE A SOUHAITÉ
LANCER UN DÉFI
COLLABORATIF À RELEVER
EN FAMILLE POUR
COMMENCER, POURSUIVRE
OU AMÉLIORER UNE
NOUVELLE VIE (PRESQUE)
ZÉRO DÉCHET. ”



Gwenaël Cler,
Adjointe au Maire en charge
de la Transition Écologique.

LES SERVICES MUNICIPAUX SE LANCENT AUSSI DANS LE DÉFI !

Parce que vous n'êtes pas les seuls à être mobilisés sur la réduction de vos déchets, les services municipaux s'engagent eux aussi pour les réduire au maximum !

Le 12 mars, plusieurs équipes, par services et par secteurs, se lanceront dans un diagnostic de leurs consommations, pour ensuite établir un plan d'attaque afin de changer leurs habitudes sur les 6 mois suivants. Le télétravail imposé par la crise sanitaire nous oblige à attendre un retour en présentiel (que nous espérons en mars) pour réellement analyser nos consommations.

En parallèle du Défi Zéro Déchet que nous

vous avons lancé, la Ville de Fontainebleau va donc réfléchir sur sa consommation de fournitures, la valorisation des biodéchets, la quantité d'impressions réalisées, le tri des déchets et bien d'autres thématiques.

L'objectif est tout simple : avoir une administration la plus éco-responsable possible, pour montrer l'exemple d'un territoire en transition écologique. Dans les prochains mois, promis, nous partagerons avec vous nos avancées !

VIE MUNICIPALE

DIMANCHE 9 JANVIER DE
10H30 À 12H30
Stand des Élus
Marché Saint-Louis

DU JEUDI 20 JANVIER AU
SAMEDI 26 FÉVRIER 2022
Recensement de la population
En ville

CULTURE

JUSQU'AU 30 JUIN
Exposition Cave Canem. Jean-Baptiste Oudry et les chiens de Louis XV
Château de Fontainebleau

SAMEDI 8 JANVIER À 14H
RDV Créatif de fil en aiguille
Médiathèque

DU 10 AU 12 JANVIER
Ramassage des sapins de Noël
Voir date selon secteur

MERCREDI 12 JANVIER DE 15H
À 19H30
Don du sang
École Sainte Marie

MERCREDI 12 JANVIER À 16H30
Les P'tites Oreilles
Médiathèque

VENDREDI 14 JANVIER À 10H
RDV Multimédia
Médiathèque

SAMEDI 15 JANVIER À 20H30
BIG BANG – Les Bons Becs
Théâtre Municipal

SAMEDI 15 JANVIER À 15H
La Médiathèque OKLM : #questcequonlit
Médiathèque

SAMEDI 15 JANVIER À 19H30
Concert de Thomas Hengelbrock et de l'ensemble Balthasar Neumann
Château de Fontainebleau

DU SAMEDI 15 JANVIER AU
VENDREDI 18 FÉVRIER
Exposition Isabelle Bardel
FLC

MERCREDI 19 JANVIER À 10H30
Les P'tites Comptines
Médiathèque

JEUDI 20 JANVIER À 19H À 21H
Nuits de la lecture – Rencontre avec Claire Castillon / sur réservation
Médiathèque

VENDREDI 21 JANVIER DE 19H
À 20H
Nuits de la lecture – Soirée contes « Aïmons toujours ! Aïmons encore ! » / sur réservation / dès 8 ans
Médiathèque

VENDREDI 21 JANVIER DE
20H30 À 22H30
Nuits de la lecture – Soirée contes « Aïmons toujours ! Aïmons encore ! » / sur réservation / Adultes
Médiathèque

VENDREDI 21 JANVIER À 20H30
À l'abordage !
Théâtre municipal



SAMEDI 22 JANVIER DE 10H30
À 12H
Restitution de la résidence au château de Fontainebleau de l'écrivain Benoît Vincent
Médiathèque

SAMEDI 22 JANVIER DE 14H30
À 16H30
Nuits de la lecture - Atelier d'écriture À vos plumes avec Claire Castillon / sur réservation
Médiathèque

DIMANCHE 23 JANVIER
DE 7H À 19H
Antiquité / Brocante
Place Napoléon

MARDI 25 JANVIER À 10H30
RDV À vos langues, prêt, parlez ! en italien
Médiathèque

MERCREDI 26 JANVIER À 20H
Concert Filère voix et orchestre Giocosio « musiques du monde »
Théâtre municipal



JEUDI 27 JANVIER À 20H30
Conférence « L'emprise insidieuse des technologies, des écrans aux machines parlantes : comment réagir ? »
INSEAD

VENDREDI 28 JANVIER À 10H
RDV Médiation numérique
Médiathèque

VENDREDI 28 JANVIER À 19H
RDV Ludothèque - sur réservation
Médiathèque

SAMEDI 29 JANVIER À 10H30
RDV Actua'litté
Médiathèque

DIMANCHE 30 JANVIER À 16H
Une semaine en Angleterre – La machine de Turing
Théâtre municipal

ZOOM SUR

Pour la rentrée 2022/2023, les inscriptions dans les établissements scolaires bellifontains commenceront le 14 février, et ce jusqu'au 11 avril.

VIDEZ LES PLACARDS DE VOS ENFANTS

Il n'est jamais trop tôt pour se préparer à faire du vide dans sa maison. C'est pour optimiser votre temps et préparer vos enfants que l'on vous prévient en avance !

Vos bambins ont sûrement été gâtés à Noël et vos placards débordent ! En préparation du vide-grenier des enfants qui aura lieu au printemps, place de la République, pensez à faire un tri !

Cet événement sera l'occasion d'avoir un peu d'argent de poche et d'avoir encore plus de place en prévision de Noël prochain.

COORDONNÉES UTILES

MÉDIATHÈQUE

15 rue Royale
Tél. : 01 64 22 26 36
<https://mediatheque.fontainebleau.fr>

CONSERVATOIRE DE MUSIQUE ET D'ART DRAMATIQUE

45 rue Béranger
Tél. : 01 64 22 27 18

THÉÂTRE MUNICIPAL

Rue Richelieu
Tél. : 01 64 22 26 91
theatre.billetterie@fontainebleau.fr

VIE MUNICIPALE

SAMEDI 5 FÉVRIER À 10H30
Visite de quartier
Tour Warnery / rue de France

DIMANCHE 6 FÉVRIER DE
10H30 À 12H30
Stand des Élus
Marché Saint-Louis

LUNDI 7 FÉVRIER À 19H
Facebook Live du Maire

CULTURE

DU MARDI 1^{ER} FÉVRIER AU
SAMEDI 19 FÉVRIER
Exposition Gérard Gentou
Médiathèque

MERCREDI 2 FÉVRIER DE 10H30
À 11H00
Les P'tites Comptines
Médiathèque

MERCREDI 2 FÉVRIER À 20H30
**Une semaine en Angleterre –
Le Cercle de Whitechapel**
Théâtre municipal

JEUDI 3 FÉVRIER À 18H30
**Conférence de Fabrice Fortin
et Françoise Grehier et leurs
élèves**
Conservatoire

VENDREDI 4 FÉVRIER DE 10H00
À 12H00
RDV Médiation numérique
Médiathèque

VENDREDI 4 FÉVRIER À 19H00
**Vernissage de l'exposition de
Gérard Gentou**
Médiathèque

SAMEDI 5 FÉVRIER DE 14H00
À 16H30
RDV Créatif de fil en aiguille
Médiathèque

DIMANCHE 6 FÉVRIER À 11H
**Orchestre Lamoureux
- Le carnaval des animaux**
Théâtre municipal

DIMANCHE 6 FÉVRIER À 16H
**Orchestre Lamoureux -
Fantaisies françaises**
Théâtre municipal

MARDI 8 FÉVRIER À 10H30
**RDV À vos langues, prêt,
parlez ! en anglais**
Médiathèque

MERCREDI 9 FÉVRIER 15H
Brouilles
Théâtre municipal

MERCREDI 9 FÉVRIER DE 15H À
19H30
Don du sang
École Sainte Marie

MERCREDI 9 FÉVRIER 17H
Le cabinet des curiosités
Théâtre municipal



SAMEDI 12 FÉVRIER À 20H30
**Pierric – Homme encadré sur
fond blanc**
Théâtre municipal

SAMEDI 12 ET DIMANCHE 13
FÉVRIER
**Jeux de Dames – Ateliers
artistiques**
Fontainebleau et alentours

MARDI 15 FÉVRIER
**RDV À vos langues, prêt,
parlez ! en italien**
Médiathèque

MERCREDI 16 FÉVRIER À 16H30
Les P'tites Oreilles polyglottes
Médiathèque

MERCREDI 16 FÉVRIER 15H
Brouilles
Théâtre municipal



MERCREDI 16 FÉVRIER 17H
Le cabinet des curiosités
Théâtre municipal

MERCREDI 16 FÉVRIER À 20H
**Concert caritatif en faveur de
la Ligue contre le cancer**
Théâtre municipal



VENDREDI 18 FÉVRIER 2022
DE 10H00 À 12H00
RDV Médiation numérique
Médiathèque

VENDREDI 18 FÉVRIER 2022
À 20H30
**Madame Pylinska et le secret
de Chopin**
Théâtre municipal

DIMANCHE 20 FÉVRIER
DE 7H À 19H
Antiquité / Brocante
Place Napoléon

DU LUNDI 21 FÉVRIER AU
VENDREDI 25 FÉVRIER
Stages sportifs d'hiver
Gymnases H. Chapu & Lagorsse

DU SAMEDI 26 FÉVRIER AU
SAMEDI 15 OCTOBRE
**La renaissance de la
Renaissance. Jean Alaux et la
restauration de la salle de Bal
Château de Fontainebleau**

SAMEDI 26 FÉVRIER
DE 10H30 À 12H00
RDV Actua'litté
Médiathèque

DIMANCHE 27 FÉVRIER À
16H00
On sent dimanche !
Théâtre municipal

CENTRE DE VACCINATION

Le centre de vaccination, qui avait réduit ses capacités à 400 personnes par demi-journée, accueille de nouveau environ 2 500 personnes par jour à partir de la mi-janvier.

Depuis la réouverture du gymnase Martinel, de plus en plus de créneaux sont ouverts.

Vous pouvez donc dès à présent prendre les rendez-vous sur www.doctolib.com

Les dates, horaires ou le maintien des événements sont susceptibles d'évoluer au regard du contexte sanitaire.

**CHÂTEAU
FONTAINEBLEAU**
Place de Général de Gaulle
Tél. : 01 60 71 50 70
www.chateaufontainebleau.fr

FLC, MAISON DES ASSOCIATIONS
6 rue du Mont-Ussy
Tél. : 01 64 22 09 98
www.flc-fontainebleau.fr

ESPACE COMAIRAS
6 rue Guérin
Tél. : 01 64 22 08 52

Infos www.fontainebleau.fr



C'est au sein de
notre belle ville
de Fontainebleau
que l'équipe de
David Da Fonseca
vous accompagne
au quotidien pour
répondre à vos
besoins.



Votre agence, située au cœur de ville se hisse, pour la 2^e année consécutive, dans le Top 10 des 636 agences que compte le réseau STEPHANE PLAZA IMMOBILIER. Notre agence est reconnue dans la médiation des dossiers sensibles tels que successions, ventes en indivision, séparations et vous assiste pour tous vos projets de vie. L'équipe bénéficie d'une expertise immobilière et d'une

parfaite connaissance du marché bellifontain et de sa région. Après plus de 15 ans d'expérience sur le secteur, c'est toujours avec humilité et authenticité que David Da Fonseca œuvre auprès de sa clientèle entretenant une relation de confiance pérenne et une solide réputation. Savoir, Savoir-faire et Savoir-être sont l'essence même des valeurs transmises par David à son équipe.

AGENCE STEPHANE PLAZA FONTAINEBLEAU

23 rue de la Paroisse | 77300 FONTAINEBLEAU

Tél : 01 64 24 54 30

 fontainebleau@stephaneplazaimmobilier.com

LES ÉLUS DE LA MAJORITÉ BELLIFONTAINE

L'équipe de la majorité municipale vous souhaite une très bonne année 2022 !

Malgré l'épidémie, les projets au programme de l'année 2021 ont pu se réaliser sans encombre. Nous allons poursuivre le travail afin que 2022 soit tout autant une réussite.

Place de l'Étape : les travaux de la place de l'Étape ont débuté en octobre dernier et devront s'achever cet automne. Vous pouvez déjà profiter du nouveau trottoir, côté impair, qui permet d'imaginer aisément le futur visage de cette place.

Campus universitaire : Cette année, les premiers travaux de transformation de l'ancienne caserne Damesme ont démarré. Nous prévoyons de vous faire découvrir le site au printemps, lors d'une journée portes ouvertes. Nous communiquerons au sujet de l'avancée des travaux de ce futur campus au fur et à mesure.

Skatepark : En 2021, nous vous avons consulté pour imaginer ensemble un Skatepark à la hauteur de vos attentes. Ce projet, demandé depuis plusieurs années, est en passe de se concrétiser. Les travaux devraient commencer cette année, sur le

plateau scolaire du stade Philippe Mahut. Nous avons hâte de partager avec vous les premiers éléments et projections de ce beau projet.

Square des Lilas : Lieu très fréquenté des familles du quartier des Lilas, nous avons promis de le réhabiliter. Là encore, nous sommes venus à la rencontre des Bellifontains habitants ce quartier, pour écouter leurs attentes et imaginer avec eux un square totalement repensé. Le mois prochain, nous présenterons aux riverains les propositions de projets, tenant compte de leurs retours. Les travaux commenceront après l'été.

Liaison douce : La liaison reliant la gare de Fontainebleau-Avon au Grand Parquet est à ce jour réalisée à 50 % ! Pour le respect de la faune et de la flore sur le parcours, l'entreprise des travaux a même reçu un prix environnemental pour son engagement à préserver la biodiversité pendant les travaux et dans le cadre du futur aménagement. Vous pouvez d'ores et déjà emprunter cette nouvelle voie, qui traverse Fontainebleau en lisière de forêt depuis la gare jusqu'à la route Louise. Les travaux reprendront ce mois de janvier pour s'achever en fin d'année.

Substances : Un autre grand projet du mandat, la création d'un tout nouveau quartier au sud de la Ville. Logements, commerces, les Substances viendront compléter les quartiers sud de la ville en complément du Bréau et des Halles de Villars. Nous avons travaillé à créer un quartier éco responsable, dynamique, et une vraie liaison avec le centre-ville. Le permis de construire a été récemment signé, le projet va donc pouvoir prendre forme dès cette année.

Au-delà des grands projets évoqués, nous avons à cœur de rester attentif à votre quotidien. Nous continuerons à venir à votre rencontre lors des visites de quartier pour vous écouter et améliorer ce qui le doit. Aussi, nous vous informerons au mieux des évolutions de votre ville et vous participerez à l'élaboration des projets. C'est tous ensemble que nous avançons le mieux pour permettre de faire de Fontainebleau une ville à la hauteur de vos attentes.

Ensemble, avançons vers 2022 !

Les élus de la majorité Bellifontaine

LES BELLIFONTAINS AU CŒUR

Une deuxième démission d'adjoint au Maire en quelques mois

En janvier 2021, nous apprenions la démission de son poste d'adjoint au Maire et du Conseil Municipal de Jan Van Der Lee, chargé de la Transition Écologique. Fin décembre 2021, c'est l'ex adjoint au Maire chargé du sport et vice-président de la Communauté d'Agglomération Daniel Raymond qui quitte la majorité municipale.

La raison invoquée est toujours la même : "Je ne suis plus en accord avec le fonctionnement du Maire et la gestion de l'équipe", "Je ne me retrouve plus dans la méthode", "Les décisions sont prises sans concertation des élus, les arbitrages sont faits sans débats" comme il l'explique dans un entretien à la République de Seine et Marne...

Ces deux départs d'adjoints au Maire (sur un total de 9) si peu de temps après le début illustrent un réel malaise au sein de la majorité municipale. Et montrent qu'entre le discours public du Maire tout sourire en photos partout et la réalité, il y a une grosse différence. Au total, sur les 4 mandats de M. Valletoux comme Maire de Fontainebleau depuis 2005, plus de 30 élus ont ainsi démissionné ou quitté

la majorité municipale.

Cette absence de concertation, nous pouvons en témoigner dans notre rôle d'élus d'opposition. Jamais nous ne sommes conviés à des réflexions sur la construction des projets ou des orientations de la Ville. Nous n'apprenons les choses que quelques jours avant la tenue du Conseil Municipal, lors des réunions de commissions obligatoires, où il est cocasse de noter que le Maire n'a pas participé une seule fois depuis le début de mandat.

Pour 2022, nous ne pouvons que souhaiter un changement radical dans la méthode. Avec une réelle concertation des habitants et des élus qui ne se résume pas à de l'information, avec la prise en compte de plusieurs avis plutôt qu'un exercice solitaire du pouvoir, avec la volonté de traiter les problèmes en profondeur plutôt que de surfer sur la vague médiatique. 2022 sera également une année électorale. Le Maire de Fontainebleau a récemment lancé un comité de soutien à la réélection du Président de la République, quelques jours avant la victoire de Valérie Pécresse aux primaires des Républicains. A un moment, il faut savoir être cohérent et clair dans sa ligne de conduite.

Nous poursuivons notre engagement au service des Bellifontains. Le vote du budget 2022 n'interviendra que fin mars et devrait, nous l'espérons, donner de la visibilité sur les actions prévues par la majorité municipale pour notre Ville. Nous serons très attentifs à ce que de nouveaux programmes de logements ne soient pas programmés. Nous serons également soutiens à la réalisation du projet de Campus International des Arts même si le Maire s'y oppose. Nous serons enfin force de propositions, encore et toujours, comme vous avez pu le constater depuis le début du mandat.

Alors n'hésitez pas à nous écrire à lesbellifontainsaucoeur@gmail.com et rendez-vous sur notre page Facebook Cédric Thoma ainsi que sur notre site Internet!

Nous vous souhaitons beaucoup de joie, de bonheur et une excellente santé pour 2022

Cédric Thoma (cedric-thoma.fr)
Audrey Tamborini
Dominique Lecerf
Nadia Himo
Patrick Julien
Hélène Dupuis



NOUVELLE CLASSE C.

L'emblématique Classe C se réinvente aujourd'hui avec encore plus de confort, de connectivité et de contrôle.

La Nouvelle Classe C en version Berline ou Break profite d'un design plus dynamique qui affirme son caractère sportif et raffiné. Venez essayer le classique devenu culte chez votre Distributeur Mercedes-Benz.

Consommations combinées de la Classe C Berline selon la norme WLTP : 4,9-7,2 l/100 km. Emissions de CO₂ combinées : 116-163 g/km. Depuis le 1^{er} septembre 2018, les véhicules légers neufs sont réceptionnés en Europe sur la base de la procédure d'essai harmonisée pour les véhicules légers (WLTP), procédure d'essai permettant de mesurer la consommation de carburant et les émissions de CO₂, plus réaliste que la procédure NEDC précédemment utilisée. Techstar Avon by Autosphere SAS - Capital : 6 080 000 € - 140 avenue Anna Lindh - 77240 Vert-Saint-Denis - RCS 306 782 434.

Nouvelle Classe C.

Rendez-vous chez votre Distributeur
Techstar Avon by Autosphere



Techstar Avon by **autosphere**

AVON - 01 64 22 64 22 - www.mercedes-benz-melun.fr