

p. 5 / S'INFORMER

Fontainebleau a ouvert
son centre de vaccination

p. 16 / SORTIR

Exposition :
« Ma forêt en photo »

p. 18 / BÂTIR

Le futur campus universitaire
prend forme

LE MAG

MENSUEL BELLIFONTAIN **N° 84** / FÉVRIER 2021

Fontainebleau



DOSSIER

**FONTAINEBLEAU
(EN) TRANSITION**



01



02



03



04



05



06

01
09/01 - DÉPISTAGE COVID-19

La Ville a organisé un nouveau dépistage en partenariat avec la région Île-de-France et la Croix-Rouge. Tout comme le précédent, il s'est tenu à la salle des fêtes du Théâtre municipal. Réalisé avec des tests antigéniques, le dispositif a permis aux nombreuses personnes venues se faire tester d'obtenir les résultats en 20 minutes.

02
11/01 - FUTUR CAMPUS UNIVERSITAIRE
Thierry Coudert, Préfet de Seine-et-Marne et Véronique Solère, Sous-Préfète de Fontainebleau, en visite sur le site du futur

campus universitaire. L'installation prochaine de l'École internationale d'études politiques dans deux des bâtiments de l'ancienne caserne a été présentée par Amilcar Bernardino, vice-président de l'université Paris-Est Créteil (UPEC).

03-04
16/01 - FONTAINEBLEAU ENNEIGÉE

La neige s'est invitée à Fontainebleau. Elle est venue sublimer notre belle ville en la transformant le temps d'une journée, faisant ainsi la joie des petits et des grands. Les services municipaux étaient à pied d'œuvre pour garder la ville accessible.

05
18/01 - VACCINATION DES SENIORS

La campagne de vaccination a été lancée le 18 janvier à Fontainebleau. Les services de la ville sont fortement mobilisés pour la première vague de vaccination des 75 ans et plus, tout comme le personnel médical libéral, le personnel hospitalier et les pompiers.

06
23/01 - VISITE DE QUARTIER

Visite du quartier Saint-Merry pour le Maire et l'équipe municipale samedi 23 janvier. L'occasion d'échanger avec les habitants sur les sujets quotidiens qui les tiennent à cœur et d'évoquer les futurs projets.



FRÉDÉRIC VALLETOUX
Maire de Fontainebleau - maire@fontainebleau.fr
f Frédéric Valletoux
e @fredvalletoux

Fontainebleau engagée pour l'écologie.

FONTAINEBLEAU EN TRANSITION

À l'heure de la préparation de ce nouveau numéro, nous ne savons pas encore si nous allons être confinés, pour la troisième fois depuis le début de l'épidémie. Cependant, et malgré le contexte ralenti et perturbé, mon ambition pour Fontainebleau reste identique.

Dès ce mois de février, et pendant tout le mandat à venir, je porterai avec les élus de l'équipe municipale un engagement fort en faveur de la transition écologique. Je crois fermement que nous devons ensemble réussir des changements dans notre mode de vie afin qu'ils soient plus respectueux de l'environnement, plus attentifs à notre santé, plus durables dans notre consommation ou encore moins polluants.

Cet engagement, se traduira par une démarche collective appelée « Fontainebleau (en) transition ». Elle fera appel à vous, aux acteurs économiques, aux partenaires institutionnels, aux scientifiques, aux enseignants... Bref à toutes les forces vives et à tous ceux qui souhaitent activement œuvrer.

Je compte sur vous ! Ensemble, faisons de Fontainebleau, la capitale de la transition écologique.

SOMMAIRE

- P5 **S'INFORMER**
 - Centre de vaccination
 - Centre de loisirs de la Faisanderie
 - Bar éphémère
 - Hommages
 - Liaison gare - Grand-Parquet

- P9 **DOSSIER**
 - Fontainebleau (en) transition

- P14 **SORTIR**
 - Agenda
 - Nuit blanche
 - Festival des langues
 - Ma forêt en photo
 - Promenades artistiques

- P17 **PORTRAIT**
 - Sabine, fondatrice de Fontainebleau !

- P18 **BÂTIR**
 - Le futur campus universitaire
 - Travaux à l'église Saint-Louis
 - Travaux rue Saint-Merry

- P19 **TRIBUNES LIBRES**

- www.fontainebleau.fr
- [Ville de Fontainebleau - Officiel](#)
- [@VilledeFbleau](#)

"Nos lunettes,
une affaire
de spécialiste!"

Nous sommes
spécialistes
de la vue des
enfants !

DÈS LE
1^{ER} ÂGE
LE SPÉCIALISTE
DE LA VUE
DES ENFANTS



BALOUZAT
Opticiens

AU PLUS PRÈS DE VOUS DEPUIS

50
ANS

FONTAINEBLEAU - 82 rue Grande - 01 64 22 47 92
www.balouzatopticiens.fr



PRENEZ RDV
EN LIGNE

À FONTAINEBLEAU,
VIVEZ UNE EXPÉRIENCE IMMOBILIÈRE UNIQUE

Les Jardins de Marie

Une adresse centrale pour un quotidien pratique.

- À seulement 700 m* du centre historique et proche des transports
- Résidence pensée comme un écrin de tranquillité avec un jardin intérieur
- Appartements du studio au 4 pièces
- Prestations de qualité

UNE CO-PROMOTION DE QUALITÉ



0 800 544 000 Service & appel
gratuits

kaufmanbroad.fr

Kaufman & Broad France S.A.S. au capital de 224740341. RCS Fontainebleau 379448673. Document non contractuel. Perspectives - Photo - Illustration à caractère d'endossement non contractuel, basée à la libre interprétation de l'artiste et susceptible d'évolutions de chantier ou pour raisons administratives. La représentation des prestations antérieures est choisie uniquement à titre indicatif (se reporter à la notice descriptive contractuelle). Architecte : CALDES Architectes - OSWALD-CHE 91/2024

COVID-19 : VACCINATION POUR LES PLUS DE 75 ANS LE CENTRE DE VACCINATION DE FONTAINEBLEAU A OUVERT SES PORTES MI-JANVIER

Le déploiement de la vaccination contre la COVID-19 se fait progressivement selon les priorités définies par l'État et en fonction du nombre de vaccins octroyés.



Depuis le 18 janvier, la Ville de Fontainebleau a ouvert son centre de vaccination, réservé dans un premier temps aux plus de 75 ans et aux personnes bénéficiant de prescriptions

médicales. Il est organisé par les services municipaux et coordonné par les professionnels de santé présents sur place (infirmières, médecins) mais aussi par l'Hôpital et les pompiers. Dès l'ouverture

du standard téléphonique, plus de 2 460 rendez-vous ont été pris. Afin de fluidifier la prise de rendez-vous, la Ville a ouvert un second standard téléphonique.

Tributaire des doses de vaccins accordées par la Préfecture, le planning est déjà complet jusqu'à la mi-mars. De nouveaux rendez-vous seront proposés dès que possible en fonction de la dotation hebdomadaire de vaccins attribuée par les autorités à la Ville. La situation évoluant tous les jours, ce dispositif est ajusté quotidiennement si nécessaire. ●

i **Prise de rendez-vous impérative :**
- par téléphone de 8h30 à 17h30
au 01 77 03 81 80 ;
- par internet sur www.keldoc.com
(en recherchant « centre de vaccination Covid-19 »).

INTERVIEW

FONTAINEBLEAU EST PLEINEMENT ENGAGÉE DANS LA CAMPAGNE DE VACCINATION NATIONALE



ISABELLE BOLGERT
Adjointe au Maire
en charge des affaires sociales
et de la petite enfance

Le Mag. : Pourquoi la Ville s'est engagée dans la campagne de vaccination ?

Isabelle Bolgert : Fontainebleau a immédiatement répondu « présente » à la demande de l'État visant à déployer rapidement des centres de vaccination : prendre une part active à la course menée contre la Covid-19 a semblé une évidence à l'équipe municipale.

Forte de ses liens constructifs avec l'hôpital de Fontainebleau et la maison de santé universitaire, qui facilitent la mobilisation du personnel soignant du territoire, la Ville répondait aussi aux prérequis logistiques et aux moyens humains attendus par le cahier des charges exigeant du ministère de la Santé. Fontainebleau souhaite ainsi apporter, dans un lieu central et accessible, une réponse de proximité à la forte demande de vaccination, notamment de nos aînés.

L. M. : Comment va s'organiser la vaccination dans les semaines à venir ?

I. B. : Le centre de vaccination, installé dans le gymnase Lagorsse, est fonctionnel et prêt à assurer une vaccination en nombre. De nombreux agents municipaux ou de la Communauté d'agglomération, des bénévoles de la réserve citoyenne et des élus organisent les permanences et coordonnent les moyens humains nécessaires. Deux pompiers secouristes du SDIS effectuent la surveillance post-vaccinale. De nombreux infirmiers libéraux du territoire assurent la vaccination, sous la responsabilité de deux médecins coordinateurs, présents en permanence pour les consultations pré-vaccinales et la validation des certificats. Les vaccins sont livrés 1 à 2 fois par semaine. Tout est prêt pour l'ouverture de nouveaux rendez-vous, voire pour une vaccination sans rendez-vous, dès que le rythme d'approvisionnement des vaccins par l'État sera monté en puissance. ●

VACANCES SCOLAIRES

DES VACANCES ACTIVES AU CENTRE DE LOISIRS

Découvrez le programme concocté par l'équipe du centre de loisirs. La garantie de vacances réussies !

La première semaine des vacances d'hiver (du 15 au 19 février) sera une « grande semaine du championnat des défis en tout genre ». Tout au long de cette semaine, les enfants seront défiés dans la joie et la bonne humeur par les animateurs sur des thèmes culturels, manuels ou encore sportifs. La seconde semaine (du 22 au 26 février) sera quant à elle consacrée à la thématique « zoom sur la Faisanderie ».

Pour l'occasion, les enfants verront la vie non pas en rose mais en GRAND durant cette semaine. En parallèle, les enfants participeront à un projet environnemental sur le thème « Ma vision sur la nature maintenant et comment elle sera plus tard » ou encore « Ma vision sur ma ville aujourd'hui et comment je la vois plus tard » qui leur

permettra de s'exprimer. Ces activités se font l'écho du thème de la transition écologique. Ils iront également à la piscine, profiteront aussi de la Médiathèque ainsi que de la salle d'escalade, pour des vacances en pleine forme ! ●

📍 Espace Famille - 01 60 39 51 86



INTERVIEW

LES ANIMATIONS POUR LA JEUNESSE SONT ADAPTÉES AU CONTEXTE



GWENAEL CLER
Adjointe au Maire
en charge des affaires
scolaires et de la jeunesse

Le Mag : Comment la Ville s'est-elle adaptée au contexte sanitaire ?

Gwenael Cler : Il est vrai que nous avons dû revoir l'organisation. Les sorties que nous avons l'habitude d'offrir aux enfants au centre de loisirs de la Faisanderie, sont limitées compte tenu du contexte sanitaire et du plan Vigipirate renforcé. L'ensemble de l'équipe s'est donc adaptée pour multiplier les actions sur site et nous privilégions l'accueil d'intervenants au sein de la structure. (Yoga, philo...).

L. M. : Y a-t-il des projets de rénovation sur ce site de la Faisanderie ?

G. C. : Oui nous allons poursuivre le programme de rénovation des locaux lancé depuis l'an dernier. Progressivement nous allons vers un embellissement de tous les locaux.

Le parc sera également réaménagé au cours des prochains mois, avec le remplacement des modules de jeux extérieurs pour le plus grand plaisir des enfants. ●

BARS ÉPHÉMÈRES

LA VILLE LANCE UN NOUVEL APPEL À CANDIDATURES



Afin de renforcer l'attractivité du centre-ville, la Ville de Fontainebleau lance un appel à candidatures pour l'exploitation temporaire de bars éphémères pour la période du 1er avril au 15 octobre 2021 (dates pouvant évoluer en fonction de la réglementation en vigueur, et en lien avec le contexte de crise sanitaire).

À cette fin, la Ville de Fontainebleau met à disposition les espaces situés sur l'esplanade du Théâtre municipal avec une surface totale d'exploitation de 300 m² et sur la

place de la république trois unités de 150 m². Le dossier de candidature téléchargeable sur www.fontainebleau.fr est à remettre avant le 19 février 2021 à 17h. Les offres devront être transmises par pli postal en recommandé avec accusé de réception dans une enveloppe cachetée portant la mention suivante : « Candidature pour l'occupation temporaire du domaine public » à : Mairie de Fontainebleau - Service commerce - 40, rue Grande - 77300 Fontainebleau. ●

📍 Service commerce - 01 60 74 90 30

EN BREF

Ma ville mon shopping

Une soixantaine de commerçants bellifontains sont d'ores et déjà inscrits sur la plateforme. Vous êtes commerçants? Franchisez le pas et inscrivez-vous pour bénéficier de la double visibilité offerte par « ma ville mon shopping » sur les campagnes de communication de la Ville. Inscription gratuite.

📄 www.mavillemonshopping.fr



Inscriptions sur les listes électorales

Les élections départementales et régionales auront lieu cette année. Pensez à vous inscrire sur les listes électorales. Vous pouvez le faire en ligne (www.service-public.fr) par courrier ou directement en mairie. Il vous suffit de vous munir d'une copie de votre pièce d'identité, d'un justificatif de domicile et du formulaire d'inscription complété.

📄 **État civil : 01 60 74 64 64**

De nouveaux locaux pour le CCAS

Les travaux de reconfiguration sont terminés et le CCAS (Centre communal d'action sociale) pourra investir un site plus accessible, mieux situé et plus spacieux, pour un meilleur accueil des publics accompagnés. Les nouveaux locaux du CCAS sont situés 43 boulevard Joffre, au rez-de-chaussée de ce qui a longtemps été la Nébule (Maison de la jeunesse), et vous accueilleront dès la fin de ce mois de février. Les services de la Nébule glissent eux, provisoirement, au 1^{er} étage du bâtiment, avant leur déménagement dans une future Maison de la jeunesse en centre-ville.

📄 **Fontainebleau Solidarité**
43 boulevard Joffre

HOMMAGES

LE MONDE SPORTIF BELLIFONTAIN EN DEUIL

La Ville regrette la disparition de deux personnalités du monde sportif bellifontain. Par ces portraits, elle souhaite s'associer à la douleur des familles endeuillées en leur rendant hommage.



Au premier plan sur la gauche : Francis de Barbeyrac, une passion pour la course.



FRANCIS DE BARBEYRAC

Disparu en décembre dernier, Francis de Barbeyrac était une figure de l'athlétisme seine-et-marnais, où membre de l'équipe vétérans du CSF, il fut champion départemental et régional de cross-country en 1988. Il était également une pièce maîtresse de la Foulée impériale de Fontainebleau. Après en avoir présidé l'organisation, il avait à cœur ces dernières années d'orchestrer les entraînements dominicaux, préparant les coureurs avec passion et pédagogie. Sa passion pour la course l'amène à relier Saint-

Malo à Rennes en parcourant 130 km en 24 heures à l'âge de 12 ans. Homme de challenge il avait, dans les années 1970, traversé l'Australie en courant et parcouru quelque 3 500 km à raison de 70 km par jour. Quelques temps plus tard, il avait réitéré ce même exploit sur le continent américain en parcourant cette fois 5 300 km, courant 100 km par jour. Ses prouesses sportives ne s'arrêtent pas là : pour assister aux Jeux Olympiques de 1972, il part de Rennes et effectue en courant les 1 300 km qui le séparent de Munich. Il laisse le souvenir d'un homme engagé, leader et d'une grande disponibilité pour les autres. ●



JEAN-MICHEL TÊTARD

C'est avec tristesse que nous avons appris la disparition de Jean-Michel Têtard, figure bien connue du Racing Club du Pays de Fontainebleau, victime d'une crise cardiaque le 28 décembre dernier à l'âge de 71 ans. Après plus de dix ans au club, avec un passage par le FC Melun où évoluait son fils, Jean-Michel Têtard est revenu en 2016 et devient alors membre du comité directeur du Racing Club de Fontainebleau, en charge des équipements et du matériel. Surnommé Jean-Mi par ses proches,

sa bienveillance, sa disponibilité et son implication manqueront à tous. Ce passionné de football a œuvré durant plus de 25 ans en tant que bénévole dans les clubs de football du département. Tous ceux qui l'ont côtoyé au RCPF garderont le souvenir de sa gentillesse et son enthousiasme. ●



**MARBRIER
POMPES FUNEBRES**

Chambres funéraires

Prévoyance obsèques

URGENCE DÉCÈS
24H/24 7J/7

01 64 23 06 27



ME SCANNER

FONTAINEBLEAU

137, rue Grande

01 85 48 02 02

AVON

19, Av. du Général de Gaulle

01 85 48 01 01

OPMAS 07 028 758

Egalement à Champagne-sur-Seine et à Montereau-Fault-Yonne
contact@fbmarbrier.fr <https://fbmarbrier.fr>

Senior Compagnie

Plus qu'une aide, une compagnie

Réseau national spécialiste du grand âge et du handicap.
13 ans d'expertise dans le maintien à domicile.

MAINTIEN À DOMICILE

VIE SOCIALE ET RELATIONNELLE

VIE QUOTIDIENNE

ACTES ESSENTIELS DE LA VIE

RETOUR D'HOSPITALISATION

AIDE ADMINISTRATIVE

GARDES NON MÉDICALISÉES



PERSONNEL
QUALIFIÉ & FORMÉ

DIMENSION HUMAINE
& SERVICE PERSONNALISÉ

INTERVENTIONS
24H/24 & 7J/7



Votre agence Senior Compagnie à Fontainebleau

67 bis rue de France - 77300 Fontainebleau

Tél. : 01 60 74 36 78 - fontainebleau@senior-compagnie.fr

* Dans les conditions prévues par l'art. 199 modifié du CGI, sous réserve de modification de la législation. S.A.R.L. RCS - R.C.S. 538 540 548 - 0150538542558

50%
de réduction
sur crédits
d'impôt



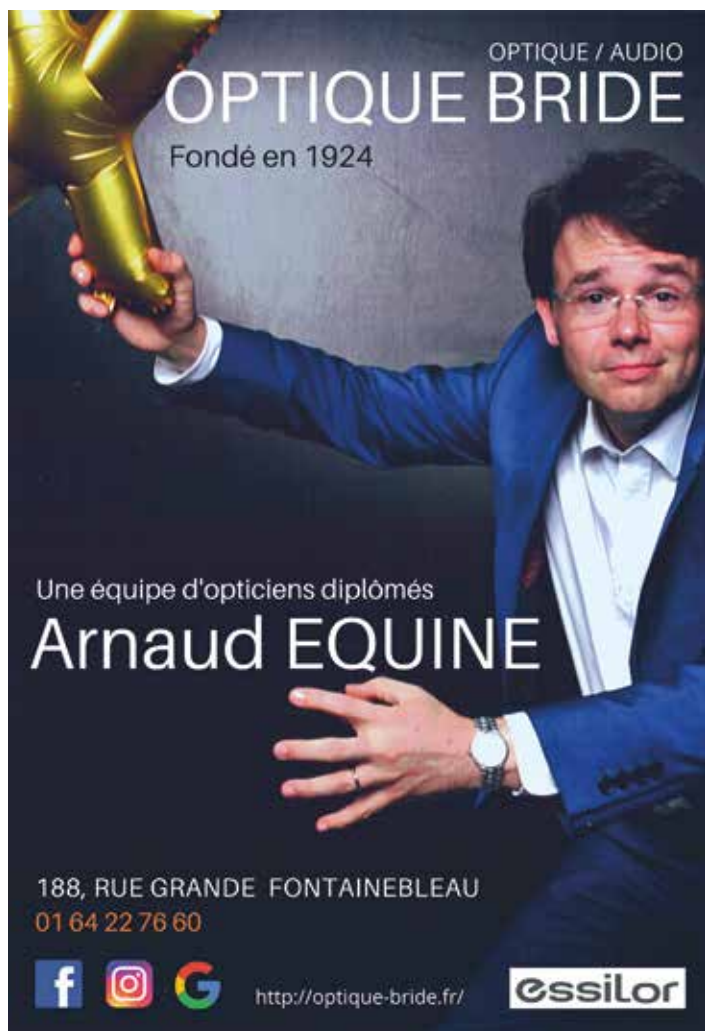
www.senior-compagnie.fr



OPTIQUE / AUDIO

OPTIQUE BRIDE





Fondé en 1924



Une équipe d'opticiens diplômés

Arnaud EQUINE

188, RUE GRANDE FONTAINEBLEAU
01 64 22 76 60

   <http://optique-bride.fr/> 

SUD[★] express

Votre boutique de Fontainebleau



Horaires :
Du Mardi au Vendredi de 10h00 à 13h00 et de 14h00 à 19h00
Le Samedi de 10h00 à 19h00
Le Dimanche de 10h00 à 13h00

Son adresse
84 rue Grande
77300 FONTAINEBLEAU
01 64 24 82 55



RÉUSSIR ENSEMBLE NOTRE TRANSITION ÉCOLOGIQUE SOYEZ ACTEUR DE LA DÉMARCHE « FONTAINEBLEAU (EN) TRANSITION »

La Ville de Fontainebleau lance dès mi-février sa politique de transition écologique dans une démarche originale, à laquelle elle va associer la population tout au long du mandat. Nous vous proposons à travers ce dossier une présentation des enjeux, des défis et du calendrier de concertation.

Nous faisons face à des crises imprévisibles et dévastatrices. Réchauffement climatique, disparition d'espèces, virus, canicules, fin des énergies fossiles. Elles viennent brutalement imposer une nouvelle exigence écologique des territoires : aller vers le Zéro CO2, le Zéro déchets non recyclables, le Zéro disparition d'espèces et questionnent les

conditions futures de notre développement. Dans ce contexte, chacun doit se réinventer. Les solidarités et alliances, la proximité, les modes d'interactions, le digital deviennent essentiels. Mais les réponses imposent aussi des ruptures : décarbonisation, réduction des gaz à effet de serre, transformation des produits et usages courants, plans de sauvegarde, circuits courts, circularisation

de l'économie... Aujourd'hui, l'enjeu est le passage de l'idée au concret, la conviction et le leadership, l'intelligence collective ainsi que la symbiose territoriale où chacun est acteur. Partout, des nouvelles manières d'agir se développent. Partout la réinvention des métiers et des modèles passe par la mise en réseau et la création de synergies. ●



La France est le **6^e** pays au monde hébergeant le plus grand nombre connu d'espèces menacées selon la Liste rouge de l'UICN.

Source : Institut National du Patrimoine Naturel, 2019.



568 kg de déchets par an et par habitant.

Source : ADEME

792

espèces en voie de disparition en France métropolitaine.



64% de plantes



36% d'animaux

Sources : UICN 2020.



FRÉDÉRIC VALLETOUX

Maire de Fontainebleau
Conseiller régional
d'Île-de-France

UNE AMBITION PARTAGÉE

LE PROGRAMME « FONTAINEBLEAU (EN) TRANSITION », PARTICIPATIF ET PUISSANT, SERA STRUCTURANT DU MANDAT

« Les tensions présentes nous font toucher du doigt la limite de nos modèles habituels. Si je me réfère à la COP24, nous consommons au niveau mondial chaque année 1,5 fois les ressources naturelles disponibles à l'échelle planétaire. Rapporté à la France seule, ce ratio passe à 2,8 !

Dans le même temps, comme beaucoup, je perçois que la crise Covid est un message d'alerte pour l'avenir. D'autres crises peuvent arriver demain et il faut mieux nous y préparer.

Ces constats nous invitent tous à opérer dès maintenant des changements. Par exemple dans nos façons de consommer, de jeter, de nous déplacer, dans nos modes de vie, dans notre relation à la nature. Comment diminuer nos manières de consommer les énergies de notre environnement naturel tout en maintenant les conditions de notre développement et de notre bien-être ? Voilà le défi, la question qui nous est posée.

Certes, la transition est l'affaire de la ville. Améliorer les flux de circulation, continuer à développer les transports en commun et doux, améliorer nos espaces verts et leur gestion, diminuer notre empreinte sur l'espace, inciter les bonnes pratiques en matière énergétique, défendre nos espaces naturels, innover dans la gestion des déchets..., tout ceci relève du champ de responsabilité de la collectivité. À ce

titre, nous, élus, sommes déjà en train de travailler à concrétiser nos engagements. **Mais cette nécessité d'action est l'affaire de tous. Je suis frappé par le nombre de nos concitoyens qui me demandent ce que nous allons faire mais encore plus ce qu'ils peuvent faire.** Je suis aussi habité par l'idée que le premier levier de développement d'un territoire est la capacité des habitants et acteurs de ce territoire à se faire confiance et à avoir confiance dans leur avenir. Comment mieux trier nos déchets et moins gaspiller sans aborder le problème de bout en bout de la chaîne de consommation ? Comment promouvoir produits locaux et circuits courts sans le penser globalement ? Comment partager nos bonnes pratiques ? Comment faire entrer dans nos plans de circulation les transports doux plus profitablement dans une ville enclavée qui a aussi besoin de la voiture sans concertation ? Comment stopper les dépôts sauvages sans dialogue à grande échelle ? Comment agir ensemble ?

Pour y répondre, **avec mon équipe, nous avons décidé de lancer en mars 2021 un programme intitulé « Fontainebleau (en) Transition ». Je le souhaite participatif et puissant, à la hauteur des défis pour chacun d'entre nous, pour notre avenir et surtout pour celui de nos enfants.**

Je vous invite donc dans ce dossier spécial à explorer une lecture des enjeux de la transition écologique de notre territoire, et découvrir en avant-première les prémices du programme. »●

Il est important de vivre en harmonie avec son environnement et de prendre conscience de sa qualité.



PARTICIPEZ À LA DÉFINITION DU PLAN D'ACTION

Dans le cadre de cette démarche, la Ville propose plusieurs rendez-vous digitaux dès le 15 février, afin de construire collectivement une réflexion, et un plan d'actions autour de la transition écologique du territoire.

LES PROCHAINS RENDEZ-VOUS POUR LANCER ENSEMBLE LA DÉMARCHÉ :

1 Répondez au sondage en ligne (www.fontainebleau.fr).

En quelques minutes, aidez-nous à appréhender votre perception des enjeux de la transition et de votre engagement.

2 Découvrez la page dédiée à la démarche sur le site internet de la ville www.fontainebleau.fr/engagee.

Cet espace aura vocation à regrouper toutes les informations utiles, les comptes-rendus de chaque étape clé, les ressources (films, débats, interventions d'experts...).

3 Inscrivez-vous aux ateliers thématiques qui se dérouleront dès le 6 mars.

Venez vous confronter aux défis de la transition écologique et partager vos pratiques, aux côtés d'experts.

Cette phase de co-construction s'articulera autour de cinq thèmes. Une quinzaine d'ateliers permettront de répondre aux nombreuses questions et d'en déterminer les enjeux.

4 Assistez aux conférences / rencontres en présence d'experts (associations, chercheurs, entreprises...)

qui viendront nourrir nos savoirs. Une restitution de ces différents temps forts sera programmée en mai, avant d'engager un nouveau cycle thématique du programme.

Quand on était adolescents, on voulait refaire le monde, mais on en avait pas les moyens. Maintenant qu'on en a les moyens, qu'est-ce qui nous empêche de le faire ? ●

www.fontainebleau.fr

FONTAINEBLEAU : NOS DÉFIS ÉCOLOGIQUES

Vivre en harmonie avec notre environnement soulève de nombreuses interrogations. Cette démarche écologique est pour nous l'opportunité d'entamer une réflexion collective, afin de mettre en œuvre des actions concrètes.

Notre environnement est donc un privilège qui incite sans doute parfois à considérer que l'urgence écologique est ailleurs, en des lieux de moindre qualité urbaine ou naturelle. Mais des crises récentes montrent qu'il se joue localement une question d'ordre global qui interroge nos pratiques quotidiennes de consommation, de déplacement, de manière d'habiter. Il nous faut donc construire les modes d'agir d'un avenir qui prend en charge ces sujets :

- Comment favoriser la performance écologique de nos circuits d'approvisionnement par les coopérations locales ? Comment continuer à renforcer la qualité de nos produits locaux ? Comment les rendre encore plus accessibles à tous ?
- Comment diminuer nos consommations ?
- Comment prévenir les nouveaux risques ?
- Comment faire des sujets de l'écologie des opportunités d'emplois, d'entreprise et d'innovation ? Fondations, partenariats publics privés, « crowd funding »..., comment pouvons-nous les inciter au profit d'une écologie créatrice de valeur ?
- Comment optimiser le foncier disponible au profit de l'économie, de l'environnement et du développement durable ? Comment concilier un plan de circulation écologique et économiquement viable ?
- Comment impliquer nos entreprises, banques... ?
- Comment faire grandir le territoire sans impact environnemental ? Comment peut-il se transformer sans s'étouffer dans un espace urbain irrespirable et bruyant ?
- Comment associer jeunes, étudiants, commerces, associations, habitants... ? Quels cadres d'actions leur proposer ? Comment en profiter pour retrouver du lien social ?
- Comment réintroduire de la biodiversité dans la ville ? Comment concilier l'alimentation d'une population en croissance avec la réduction des intrants et des pesticides ? Comment nous donner le temps d'y parvenir sans détruire des modèles économiques des producteurs ? Comment rétablir le vivant végétal et animal ? ●
- Comment passer de l'intention aux actes dans les usages de tri, de recyclage, de réutilisation, d'abandon du plastique... ?
- Face aux infrastructures rares, comment arbitrer les usages ? Comment accroître la ressource sans atteindre l'environnement ?



 POWER

Découvrez le GLC Coupé hybride rechargeable.

Réservez votre essai dès maintenant en contactant

Bruno Fortuna - 06 22 70 64 93 - bruno.fortuna@emilfrey.fr

Eric Blot - 07 63 05 80 01 - eric.blot@emilfrey.fr



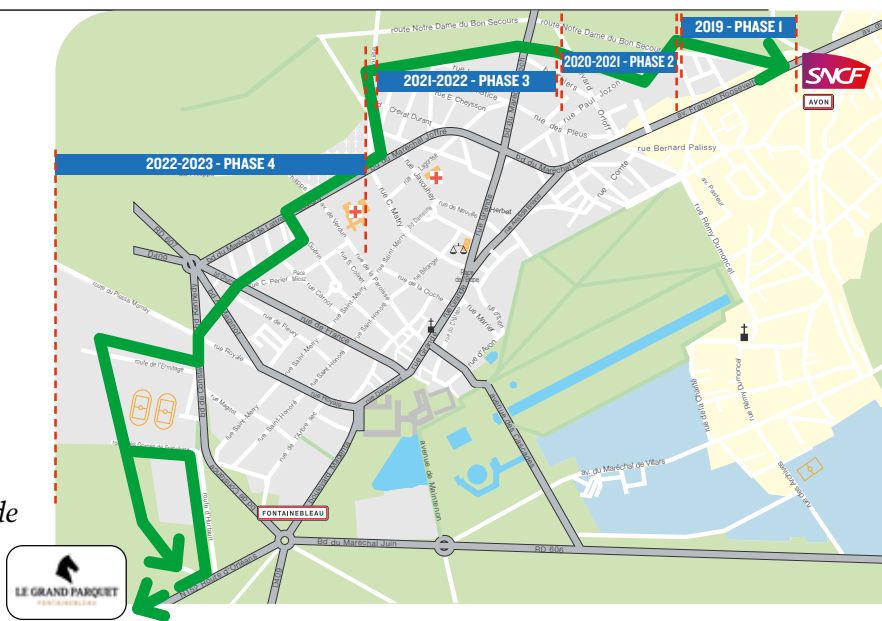
Techstar Avon by autosphere - Votre Distributeur et Réparateur Agréé Mercedes-Benz

www.mercedes-benz-melun.fr - 01 64 22 64 22

Consommations en cycle combiné (WLTP) du GLC Coupé EQ POWER : 1,7-3,11/100 km - CO₂ (WLTP) : 44-70 g/km. Depuis le 1^{er} septembre 2018, les véhicules légers neufs sont réceptionnés en Europe sur la base de la procédure d'essai harmonisé pour les véhicules légers (WLTP), procédure d'essai permettant de mesurer la consommation de carburant et les émissions de CO₂, plus réaliste que la procédure NEDC précédemment utilisée.

MOBILITÉ AMÉNAGEMENT D'UN NOUVEAU TRONÇON DE LA LIAISON DOUCE GARE - GRAND PARQUET

Les aménagements, qui se poursuivent, permettront à terme de proposer un itinéraire cyclable mixte route-chemin forestiers, permettant de relier la gare SNCF de Fontainebleau-Avon au stade équestre du Grand Parquet, et de rejoindre ainsi de nombreux points d'intérêt placés sur le tracé (équipements municipaux, lycées, hôpital, etc.).



Cette liaison permettra d'apaiser la circulation des voitures par des aménagements (ralentisseurs) sur cet axe fréquenté et de sécuriser la traversée des piétons et la circulation des cyclistes. Ce nouvel itinéraire, suivant en partie des chemins forestiers déjà existants,

a conduit Frédéric Valletoux à prendre tous les engagements nécessaires au respect de la flore et de la faune, et d'assurer la protection des arbres remarquables en accord avec l'ONF pendant les travaux. Tous les engins de travail ont une taille adaptée sur le chantier et un bureau spécialisé a

été désigné par la Ville, afin de veiller à la bonne conduite de ces aménagements. ●
i Pour toute question concernant le tracé de ces pistes cyclables, vous pouvez contacter le service des espaces publics par mail : espacespublics@fontainebleau.fr

INTERVIEW

UNE LIAISON DE 7 KM STRUCTURANTE POUR NOTRE VILLE



THIBAUT FLINE
Adjoint au Maire
en charge de la voirie,
de la circulation,
du stationnement
et du cadre de vie

Le Mag. : Quel est l'enjeu du projet de liaison douce entre la gare de Fontainebleau-Avon et le Grand Parquet ?

Thibault Fline : Une des priorités de la municipalité est de préserver et améliorer sans cesse l'incroyable cadre de vie dont bénéficie Fontainebleau, plébiscitée comme une ville où il fait bon vivre dans de nombreux classements nationaux ou régionaux. Cela passe, notamment, par le développement d'aménagements adaptés et sécurisés pour les cyclistes. C'est la raison pour laquelle nous travaillons à la création d'une liaison douce reliant les abords de la gare au Grand Parquet à travers un somptueux parcours en lisière de forêt.

Longue de 7 kilomètres et utilisant aussi bien des sentiers forestiers que des tronçons plus urbains, elle passera à proximité d'un nombre important de lieux accueillant du public.

Pensée avec un paysagiste pour s'intégrer parfaitement dans l'environnement préservé qui caractérise notre commune, cette liaison douce contribuera à la mise en place d'un véritable maillage de voies cyclables permettant de favoriser l'usage du vélo, moyen de transport parfaitement adapté à une ville « à taille humaine » comme la nôtre.

L. M. : Qu'est-il ressorti des échanges avec les riverains de la rue des Pleus et du haut de la rue Paul Jozon lors de la présentation du projet le 19 décembre dernier ?

T. F. : Avec le Maire Frédéric Valletoux, et l'Adjoint au Maire chargé de la participation citoyenne, Antoine Ingold, nous avons réuni les habitants de ce secteur pour leur présenter les détails de ce beau projet et échanger avec eux. À cet endroit, la liaison douce empruntera un sentier forestier dont nous souhaitons, à l'instar des riverains que nous avons rencontrés, qu'il conserve sa beauté, sa tranquillité et que la faune et la flore y soient totalement préservées. La liaison douce aura ainsi une largeur réduite sur une grande partie de cette portion pour protéger les arbres et leur système racinaire ainsi que les chaos rocheux. Nous avons aussi rappelé notre volonté de maintenir le caractère naturel de la voie. Il n'y aura donc pas d'enrobé ou de macadam dans ce secteur et le sol choisi sera perméable.

Enfin, c'est une demande forte des riverains, nous veillerons à ce que les cyclistes et les piétons puissent, les uns comme les autres, s'y promener paisiblement en toute sécurité et dans le respect de chacun. ●

AGENDA

VIE MUNICIPALE

LUNDI 1^{ER} FÉVRIER À 19H
Facebook Live du Maire

SAMEDI 6 FÉVRIER À 11H
Facebook live spécial « Aménagement de la place de l'Étape »

LUNDI 8 FÉVRIER À 19H30
Conseil municipal (à huis clos)
Salle des fêtes du théâtre
Retransmission sur la chaîne Youtube de la Ville

LUNDI 15 FÉVRIER
Lancement de la démarche participative « Fontainebleau (en) Transition »

CULTURE

JUSQU'AU 19 FÉVRIER
Exposition Joelle Rhode
FLC, Maison des associations

JEUDI 4 FÉVRIER À 15H30
La Médiathèque OKLM : #questcequonlit
Médiathèque municipale

À PARTIR DU JEUDI 4 FÉVRIER
Exposition « Ma forêt en photo »
Espaces verts de l'Hôtel de Ville

VENDREDI 5 FÉVRIER À 10H
RDV Multimédia
Médiathèque municipale

SAMEDI 6 FÉVRIER À 14H
RDV créatif de fil en aiguille
Médiathèque municipale

DIMANCHE 7 FÉVRIER À 9H45
Remise en forme en extérieur
Moorea Sports
17 passage Ronsin

MERCREDI 10 FÉVRIER À 10H30
Les P'tites comptines
Médiathèque municipale

MERCREDI 10 FÉVRIER À 16H30
Les P'tites oreilles anglaise
Médiathèque municipale

MERCREDI 10 FÉVRIER DE 14H30 À 19H30
Don du sang
École Sainte-Marie

SAMEDI 13 FÉVRIER À 10H30
RDV Actua'litté Rentrée littéraire
Médiathèque municipale

MARDI 16 FÉVRIER À 10H30
RDV À vos langues, prêts, parlez !
Médiathèque municipale

DU 16 AU 28 FÉVRIER
Festival des langues
Médiathèque municipale

MERCREDI 17 FÉVRIER À 15H30 ET 16H30
Les P'tites oreilles bilingues arabe
Médiathèque municipale

JEUDI 18 ET VENDREDI 19 FÉVRIER À 10H
Les P'tits artistes en vacances
Médiathèque municipale

JEUDI 18 ET VENDREDI 19 FÉVRIER À 15H30
La Médiathèque OKLM : You said WATT ?
Médiathèque municipale

VENDREDI 19 FÉVRIER À 10H
RDV Multimédia
Médiathèque municipale

DIMANCHE 21 FÉVRIER DÈS 7H
Salon antiquité brocante
Place Napoléon Bonaparte

MARDI 23 FÉVRIER À 14H
Les P'tits geeks
Médiathèque municipale

MARDI 23 FÉVRIER À 15H30
La Médiathèque OKLM : #DIY
Médiathèque municipale

MERCREDI 24 FÉVRIER À 14H
Les p'tits joueurs
Médiathèque municipale

JEUDI 25 FÉVRIER À 10H30
Pop-Corn OKLM
Médiathèque municipale

VENDREDI 26 FÉVRIER À 10H30
Les P'tits Pop-Corn
Médiathèque municipale

SAMEDI 27 FÉVRIER À 10H ET À 14H30
Ateliers créatifs avec Mathilde Chèvre
Médiathèque municipale

NUIT BLANCHE 2021 APPEL À CANDIDATURES



Lancée en 2020, la Nuit Blanche revient en 2021 à Fontainebleau le samedi 2 octobre. L'une des thématiques de cette seconde édition de la Nuit Blanche bellifontaine sera la **couleur rose, en soutien à la lutte contre le cancer du sein**, dont le mois d'octobre se fait le relais. Il n'y a bien sûr pas d'obligation, les artistes étant totalement libres dans leurs projets. Vous êtes une association ou artiste(s) indépendant(s) et vous souhaitez proposer une performance artistique ?

Pour présenter votre projet et obtenir la fiche d'inscription, vous pouvez prendre contact avec le responsable du service culturel de la Ville :
theatre.direction@fontainebleau.fr

COORDONNÉES UTILES

MÉDIATHÈQUE
15, rue Royale
Tél. : 01 64 22 26 36
<https://mediatheque.fontainebleau.fr>

CONSERVATOIRE DE MUSIQUE ET D'ART DRAMATIQUE
45 rue Béranger
Tél. : 01 64 22 27 18

THÉÂTRE MUNICIPAL
rue Richelieu
Tél. : 01 64 22 26 91
theatre.billetterie@fontainebleau.fr

ESPACE COMAIRAS
6 rue Guérin
Tél. : 01 64 22 08 52

MAISON DES ASSOCIATIONS
6, rue du Mont Ussy
Tél. : 01 60 57 06 04

OFFICE DE TOURISME
Place de la République
Tél. : 01 60 74 99 99
info@fontainebleau-tourisme.com

SECONDE ÉDITION DU FESTIVAL DES LANGUES LA MÉDIATHÈQUE PROPOSE UNE DÉCOUVERTE DE LA LANGUE ARABE

Dans le cadre de la politique culturelle de la Ville, la Médiathèque municipale continue la mise en avant de son fonds langues étrangères.

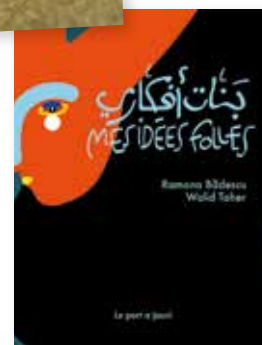
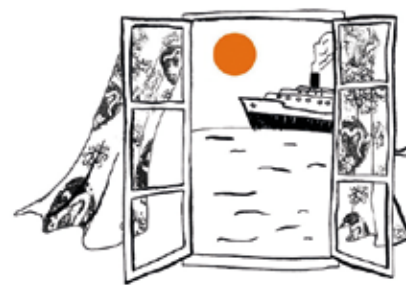
En plus des différents rendez-vous multilingues qu'elle propose tout au long de l'année, la Médiathèque souhaite offrir avec le Festival des langues un zoom sur une langue étrangère non européenne. Elle se propose ainsi de vous faire découvrir chaque année une langue aux sonorités et à la musicalité différentes, en lien avec la culture qui lui est associée. **Pour sa seconde édition du 16 au 28 février, le Festival des langues célèbre cette année la langue arabe.**

Voyagez d'une langue à l'autre, du français vers l'arabe et inversement, à travers une installation conçue par l'artiste Zeynep Perinçek, Mathilde Chèvre, docteur en études arabes et par son équipe du « Port a jauni ». Cette maison d'édition publie de superbes albums bilingues arabe-français et propose des univers poétiques qui ouvrent à l'altérité. L'exposition permettra au public de se sensibiliser et de découvrir la langue arabe à travers des jeux de cartes, des activités autour de la calligraphie et du théâtre, ainsi que des points d'écoute de textes et de contes.

Une déclinaison sensorielle et corporelle de l'album « Nous irons au bois » vous immergera dans l'univers poétique de Raphaële Frier et Zeynep Perinçek. Ainsi, les rendez-vous de la Médiathèque se mettent au diapason en proposant des animations associées à l'événement. Les P'tites oreilles se feront bilingues avec les livres de la maison d'édition « Le port a jauni ».

La Médiathèque OKLM présentera un atelier découverte de la langue arabe autour de l'exposition, mais aussi des jeux d'écriture et des jeux sonores. Des ateliers créatifs plurilingues seront proposés pour le jeune public mais aussi pour les plus grands. Ces ateliers verront la création d'un accordéon rassemblant les productions écrites et graphiques que chaque participant pourra emporter chez lui.

Compte tenu du contexte sanitaire, les animations sont susceptibles de changer en fonction des annonces gouvernementales. ●



Programme complet
sur www.fontainebleau.fr
et sur le portail de la médiathèque
<https://mediatheque.fontainebleau.fr>
Retrouvez la maison d'édition
Le port a jauni :
<http://www.leportajauni.fr/>

INTERVIEW

LA MÉDIATHÈQUE : UN LIEU DE VIE INCONTOURNABLE



JUDITH REYNAUD
Adjointe au Maire en charge
de la culture et des jumelages

Le Mag. : Comment souhaitez-vous positionner la Médiathèque dans le paysage culturel bellifontain ?

Judith Reynaud : La Médiathèque est l'un des 3 lieux piliers de la vie culturelle de Fontainebleau avec le Théâtre et le Conservatoire. La rénovation globale du lieu, qui a nécessité plusieurs années de travaux, avait laissé un vide littéraire dans notre paysage et c'est pourquoi beaucoup d'initiatives d'animations, d'ateliers et d'expositions sont mises en place par l'équipe de la Médiathèque depuis sa réouverture pour rattraper le temps perdu !

L. M. : Quelles sont les nouvelles initiatives récemment mises en place ?

J. R. : Une récente initiative mise en place est la création d'un espace vidéo pour offrir la possibilité aux gamers de jouer sur place seul ou à plusieurs. La Médiathèque s'est dotée pour cela d'un grand écran, de consoles et de nombreux jeux. C'est un service qui va être certainement très apprécié de notre public ado. ●

EXPOSITION

MA FORÊT EN PHOTO

Décalée en raison du contexte sanitaire, l'exposition des lauréats 2020 du concours Ma forêt en photo a exceptionnellement lieu en extérieur à partir du jeudi 4 février.

L'exposition des photos récompensées par le jury ainsi que le prix spécial du public, se tiendra donc aux abords de l'Hôtel de ville.

Dans ce cadre, vous pouvez dès à présent venir admirer les plus belles photos de cette 3^{ème} édition. Vingt-trois panneaux ont été disposés tout autour de la Mairie. Une belle manière de faire profiter le public du talent des photographes ayant participé au concours. Vous y retrouverez ainsi les cinq catégories du concours (Ma forêt, refuge des animaux, Ma forêt, entre nature et paysage, Ma forêt, en macro, Ma forêt, patrimoine culturel et insolite et enfin Ma forêt, espace de loisirs) et bien sûr le prix du public.

La forêt est un espace de vie précieux et ces très belles photos nous en révèlent la beauté et la majesté au fil des saisons. Les lauréats ont su nous montrer ses aspects parfois insolites, ses petits ou grands habitants avec qui nous la partageons, tout en nous rappelant l'immense privilège de l'avoir autour de nous. ●

📧 mission-patrimoine-mondial@fontainebleau.fr



JEUX DE DAMES

PROMENADES ARTISTIQUES

Jeux de Dames vous propose des promenades artistiques à la découverte d'ateliers de créatrices, les 13 et 14 février. Les artistes vous donnent rendez-vous dans divers ateliers à Fontainebleau et ses alentours. En Ville, la déambulation vous mènera au 31 rue Béranger, où vous pourrez admirer les peintures de Bettina Schopphoff et les sculptures d'Agnès Vazeux. Trois ateliers jalonnent la suite de votre balade artistique rue de France. Au n°45 vous découvrirez la peinture calligraphiée de Mariko Beltrandeau-Assai et les céramiques de Céline Huteau. Puis, au n°50 Maria Frauke vous présentera ses bijoux précieux et Gaëla Rault ses bijoux brodés. Enfin, toujours rue de France, au n°87 vous pourrez admirer les sculptures et les cyanotypes de Constance Chabrières, ainsi que l'univers de la sculptrice Anmarie Léon. Vous découvrirez ainsi le travail et le savoir-faire de ces artistes plurielles. ●

📧 [Programme sur www.fontainebleau.fr](http://www.fontainebleau.fr)
et sur www.lesjeuxdedames.com





SABINE PETIT FONDATRICE DE FONTAINEBLOW!

Sabine Petit a pris possession de l'ancien bureau de poste de la rue Grande où elle y éclate les codes artistiques. Nous vous emmenons à la découverte de cette galeriste et de ce nouveau lieu dédié à l'art urbain.



Sabine Petit est originaire de Belgique. Après un diplôme d'économie, elle fait le choix de venir travailler à Paris pour perfectionner son français et devient chargée de clientèle dans une banque. Après avoir poursuivi sa carrière durant quinze ans en Italie, elle pose ses valises à Fontainebleau en 2010. C'est alors une nouvelle aventure qui commence. La création d'entreprise lui apparaît alors comme une évidence.

Parlant plusieurs langues (néerlandais, français, anglais et italien), elle valide des certifications et devient experte interprète en néerlandais auprès de la cour d'appel de Paris.

Stimulée par les défis, et toujours en contact avec l'Italie, cette Bellifontaine de cœur devient une passionnée de Street Art. Ces deux dernières années, elle commence à organiser dans la région, ainsi qu'à l'étran-

ger, des événements autour de cette forme d'art en plein essor.

Sabine s'attache avant tout à l'aspect humain. Elle connaît tous ses artistes et adore transmettre cette passion au grand public.

Depuis le premier confinement, voyant les annulations successives d'événements, elle décide de voir les choses plus localement. C'est alors que le projet de Galerie

à Fontainebleau, ville où elle se sent bien, prend naissance. Pour passer du rêve à la réalité, il lui fallait trouver un lieu. Avec l'ancienne annexe de la Poste, ce fut tout de suite un coup de cœur dans lequel elle a sollicité les artistes de sa galerie Fontaineblow! pour en assurer la décoration colorée et chaleureuse. ●

SON PARI : FAIRE VIVRE L'ART URBAIN À FONTAINEBLEAU

Récemment installée, cette galerie d'art se veut davantage qu'un simple espace d'exposition. C'est un lieu multiple : une galerie et un espace de rencontres avec les artistes. Mais également un espace de détente ou de travail, qui se prêtera volontiers aux événements (dès que la situation le permettra).

Les artistes représentés par FontaineBlow! sont pour la plupart, des artistes dédiés à l'art urbain issus de divers mouvements, pays et générations. Pochoiristes, bombeurs, peintres, manipulateurs de végétaux... Toutes les techniques, tous les thèmes seront présentés au cours des différentes expositions ponctuant la vie de

la galerie durant l'année. Cette ambiance créative est propice à l'émergence des idées comme aux réflexions plus profondes. Voilà pourquoi le lieu peut également se prêter au travail individuel ou collectif. De plus, un espace de la galerie est privatisable pour des événements organisés par la galerie elle-même ou sur demande.

La galerie est lieu vivant placé sous le signe de l'éclectisme, où l'on rencontre des artistes confirmés et des talents émergents : des œuvres pop-art d'Onizbar aux portraits au pochoir de C215, des tableaux free-style d'Andrew Wallas aux sensibles « Wonder Women » de Carole B. Les pochoirs avec graffiti de OneAck, la mousse-graffiti de

Marie The Bird, les œuvres impressionnantes de KogaOne, pour ne prendre que quelques artistes parmi ceux que compte FontaineBlow! Ces toiles ornent les murs de la galerie et vous donnent une idée de la richesse de l'art actuel : éclectique, vivant et qui saura trouver sa place chez les amateurs éclairés. Si vous êtes prêts pour une explosion d'art, venez et laissez-vous envahir par la couleur ! ●

📍 **Fontaineblow! - 238 rue Grande**
www.fontaineblow-gallery.com
Sabine Petit 06 50 15 24 65
contact@fontaineblow-gallery.com

FONTAINEBLEAU AVANCE

LE POINT SUR LES CHANTIERS EN COURS

— Fontainebleau Le Mag communique régulièrement sur les chantiers majeurs entrepris en Ville. Rénovation, construction... Fontainebleau se modernise et améliore la qualité de ses services.

1 LE FUTUR CAMPUS UNIVERSITAIRE DANS L'EX-CASERNE DAMESME PREND FORME

L'École internationale d'études politiques de l'UPEC fera sa rentrée à Fontainebleau en septembre 2021.

Le 6 janvier dernier, le Maire Frédéric Valletoux, a accueilli à Fontainebleau Jean-Luc Dubois-Randé, président de l'Université Paris-Est Créteil, les membres de son équipe, ainsi que Véronique Solère, sous-préfète et Xavier Caillard, directeur délégué de l'école des Mines, afin de préparer la rentrée universitaire bellifontaine en 2021.

Le Maire a remis à Jean-Luc Dubois-Randé, le permis de construire autorisant le lancement en février prochain, des travaux d'aménagement et de rénovation de deux premiers bâtiments de l'ex-caserne Damesme.

Ces bâtiments, pour lesquels l'université a obtenu des financements de l'État via le plan de relance et du Conseil départemental, accueilleront, 12 classes de 55 élèves chacune, une grande salle de 150 personnes, des locaux administratifs et de vie étudiante ainsi qu'un centre de documentation. Plus de 3 millions d'euros vont être consacrés à la rénovation des bâtiments de l'ancienne caserne, destinés à accueillir à terme près de 2 000 étudiants par an, confirmant ainsi la présence croissante des étudiants dans notre Ville.



Visite sur site, en présence de Véronique Solère, sous-préfète et du président de l'UPEC, Jean-Luc Dubois-Randé et de son équipe.

3 LA RUE SAINT-MERRY TERMINÉE MI-MARS

Pour garantir l'accessibilité de la rue aux personnes à mobilité réduite, le service des espaces publics de la Ville procède actuellement à des travaux de mise aux normes du trottoir côté impair sur une portion de la rue, entre la rue Royale et le n°49 de la rue Saint-Merry.

Débutés le 18 janvier, les travaux seront terminés mi-mars. La chaussée va être reprofilée sur cette portion afin de permettre de récupérer les 2 % de pente en travers réglementaires permettant aux personnes à mobilité réduite de circuler plus aisément. Les travaux nécessitent notamment de surélever les bordures tout en maintenant l'accès des parkings pour les riverains.

Les travaux se déroulent en trois phases de 60 mètres chacune :

- premier tronçon : de la rue Royale jusqu'au n° 77 de la rue Saint-Merry ;
- deuxième tronçon : du n° 77 au n° 59 de la rue Saint-Merry ;

- Troisième tronçon : du n° 59 au n° 49 (jusqu'au clos Saint-Merry).

L'accès à la rue Saint-Merry est barré du lundi au vendredi de 8h à 17h30. Les riverains ayant des parkings privés peuvent sortir leurs véhicules avant 8h et les remettre après 17h30. Le stationnement des véhicules sera interdit sur toute cette portion de rue pendant toute la durée des travaux, du 18 janvier au 18 mars 2021. L'école Saint-Merry et le collège Saint-Aspais seront accessibles par la rue Alexis Durand.

La rue Saint-Merry restera accessible uniquement aux riverains du lundi au vendredi avant 8h et après 17h30 et les weekends. Les riverains pourront sortir leurs véhicules avant 8h et les remettre après 17h30. Le stationnement est interdit de la rue Royale jusqu'au 49 rue Saint-Merry pendant la durée des travaux.

2 ÉGLISE SAINT-LOUIS

La restauration des parties hautes est achevée, à l'exception de la pose du vitrail d'axe à venir. La dernière ligne droite du chantier va donc pouvoir débuter. La dépose des échafaudages a commencé depuis la mi-janvier.

Les interventions à suivre concerneront la finalisation des restaurations des décors en partie basse, la pose et restauration des menuiseries, la pose des équipements techniques et enfin, la pose des œuvres restaurées en atelier. La réfection des menuiseries pourra alors débuter. Cette dernière entraînera ponctuellement des modifications d'accès à l'église pour le public.

FONTAINEBLEAU, PIONNIÈRE DANS LA CAMPAGNE NATIONALE DE VACCINATION

Cette campagne de vaccination par son ampleur exige de la territorialité. L'Etat doit s'appuyer sur les collectivités pour remplir cet objectif énorme. C'est en partant des territoires, que nous pouvons apporter une réponse sanitaire adaptée aux besoins. La proximité, la réactivité, l'adaptation, l'inventivité ce sont bien les maires qui les incarnent. Les actions que tous ont menées depuis la crise sanitaire a démontré que le système hypercentralisé et bureaucratisé ne pouvait plus être maintenu.

Nous nous réjouissons que la Ville, soutenue par la Préfecture de Seine et Marne et l'Agence Régionale de Santé ait pu mettre en place en moins de 7 jours, un centre vaccinal au gymnase Lagorsse, contre la Covid 19, afin de répondre à la demande des habitants de notre territoire. Suite à cette initiative, le réseau des professionnels de santé s'est largement mobilisé pour prendre sa part dans la lutte contre la pandémie et nous l'en remercions. Nous

remercions aussi tous les élus locaux du Pays de Fontainebleau qui se sont joints à la concrétisation de ce centre. Nous avons fait le choix, contrairement à d'autres villes, d'ouvrir notre centre à toutes les personnes de plus de 75 ans. Fontainebleau est une ville centre et solidaire des autres communes. Elle agit pour tout un bassin de population en lien avec les élus locaux.

La mobilisation pour faire fonctionner ce centre est amenée à se pérenniser dans la durée, pour qu'au rythme des approvisionnements des vaccins par l'Etat, nous puissions proposer la vaccination à tous ceux qui le souhaitent, en espérant que nos vies redeviennent plus faciles...

Nous savons combien la crise sanitaire pèse durement et durablement sur vous : l'isolement, la solitude parfois, la diminution drastique des rencontres sociales, le manque de contacts familiaux et de relations affectives sont particulièrement difficiles à vivre quand on est à la retraite, plus fragile ou parfois moins mobile. Fontainebleau se mobilise depuis près d'un an pour apporter des réponses à vos difficultés : favoriser la solidarité à travers

la création de la Réserve Citoyenne, porter des courses ou des médicaments à domicile, animer un réseau téléphonique d'élus pour rester en contact avec vous : l'équipe municipale et l'ensemble des agents de la Ville est à votre écoute pour vous aider.

Fontainebleau, toujours en transition
Malgré la crise et ses conséquences dans notre quotidien, nous continuons à travailler en parallèle sur les projets que nous avons décidé de mettre en œuvre dans ce nouveau mandat, pour que Fontainebleau continue d'avancer. Le budget de la collectivité sera voté en mars 2021 et portera plusieurs projets qui vont voir le jour cette année comme la liaison douce entre la gare et le grand parquet, la place de l'étape ou encore le square des Lilas. En tant que Bellifontains et habitants des quartiers concernés, vous serez informés et consultés lors des différentes étapes des projets en cours afin de faire que leur réalisation soit le fruit d'un travail commun, dans lequel vous aurez toute votre place. Ensemble, continuons de transformer notre belle ville !

Les élus de la majorité bellifontaine

SANTÉ, SOLIDARITÉ ET SÉCURITÉ

Nous souhaitons tout d'abord vous présenter nos meilleurs vœux pour cette année 2021. Que cette année marque le retour « à la normale », la liberté retrouvée, le bonheur simple de profiter entre amis ou en famille des terrasses des cafés et bars qui sont l'âme de notre Ville. 2020 a été une année délicate pour beaucoup d'entre nous, marquée des drames comme la disparition d'un proche ou la perte d'un emploi.

2020 a aussi été marquée par le retour des solidarités, entre proches, amis ou voisins. C'est cette solidarité dont nous souhaitons nous souvenir. Avec mes colistiers, c'est précisément ce que nous mettons en œuvre.

En décembre, Audrey Tamborini et Patrick Julien ont lancé l'opération « Un dessin pour nos aînés », en sollicitant les écoles de la Ville pour réaliser une carte de vœux ou écrire un poème à l'attention des aînés isolés de Fontainebleau. Le succès a été au rendez-vous : plus de 300 dessins collectés auprès de 4 écoles ont été remis aux aînés de l'EHPAD, de la Villa Baucis et des résidences autonomie Lorraine et Rosa Bonheur. Nos enfants ont fait des heureux ! Solidarité encore lorsque mon colistier

Dominique Lecerf s'est proposé, en partenariat avec des bénévoles avonnais, de gérer l'opération des « Boîtes de Noël pour les plus démunis » à Fontainebleau pour offrir un peu de réconfort à ceux qui en ont besoin. 5 commerçants partenaires ont servi de relais à la collecte. Au total, la générosité des Avonnais et des Bellifontains a permis de d'offrir plus de 700 boîtes de Noël ! Ces boîtes ont été distribuées à l'aide des associations partenaires comme La Croix Rouge, les Restos du Cœur ou l'ordre de Malte.

Ces opérations ont été entièrement menées par des bénévoles sans que la Mairie de Fontainebleau ne propose jamais son assistance ou son soutien à leur promotion. Nous ne pouvons que le regretter. Ce ne sont pourtant pas les moyens de communication qui manquent à Fontainebleau...

Fin 2020 aura également été marquée par l'annonce du choix de Fontainebleau pour déplacer le Commissariat à l'hôpital. Nous sommes satisfaits que l'Etat ait enfin tranché car les conditions de travail actuelles de nos policiers sont indignes. Ce dossier aura laissé des traces durables dans nos relations avec Avon. Il nous faut aller de l'avant. Nous avons proposé lors de la campagne muni-

cipale de mutualiser les locaux de nos deux polices municipales sur le territoire de la commune n'obtenant pas le Commissariat. Cette solution de police intercommunale, par exemple à la gare, doit être explorée car la délinquance ne s'arrête pas à la frontière entre Fontainebleau et Avon. En témoigne s'il était besoin la bagarre intervenue début janvier en plein couvre feu rue de l'Arbre Sec en utilisant des pétards type « mortier ».

Nous continuerons d'être une force de proposition et vos porte-paroles ! Pour construire un bel avenir à Fontainebleau, n'hésitez pas à nous envoyer vos questions et suggestions à lesbellifontainsaucoeur@gmail.com, sur notre page Facebook Cédric Thoma ou bien encore sur notre site Internet.

Bien fidèlement,

Cédric Thoma (cedric-thoma.fr)
Audrey Tamborini
Dominique Lecerf
Nadia Himo
Patrick Julien
Hélène Dupuis



OGUSTHYM

Osez changer pour un concept qui revient à l'essentiel De la Terre à l'Assiette sans Intermédiaire !



OGUSTHYM
SANTÉ-SOCIAL



OGUSTHYM
RESTAURATION
D'ENTREPRISE



OGUSTHYM
TRAITEUR



OGUSTHYM
SCOLAIRE



Nous vous proposons un service de restaurations collectives sur-mesure dans tous les secteurs d'activité. Une cuisine conviviale, équilibrée avec du goût. Des produits frais achetés auprès des producteurs locaux et sans intermédiaire.

3 rue Paul Tavernier 77300 FONTAINEBLEAU
01 60 28 11 81 - contact@ogusthym.fr
www.ogusthym.fr