

p.10 / S'INFORMER

Premier anniversaire
de la médiathèque

p.13 / DOSSIER

Mise en place
du nouveau Conseil municipal

p.18 / SORTIR

Journées européennes
du patrimoine

LE MAG

BIMESTRIEL BELLIFONTAIN N°81 / SEPT.-OCT. 2020

Fontainebleau



**UNE NOUVELLE ÉQUIPE
AU SERVICE DES BELLIFONTAINS**

REVOIR EN IMAGES





06



07



08



09

01-02
18/06 INAUGURATION DE L'ÉPHÉMÈRE SUR L'ESPLANADE DU THÉÂTRE

Après *Le 22* qui a pris ses quartiers d'été sur la place de la République, la seconde terrasse éphémère estivale de la ville, a pris place sur l'esplanade du théâtre municipal. Un beau décor, des airs de guinguette, des stands pour boire un verre et grignoter, tenus par les commerçants bellifontains du *Triptik*, du *Bar'Back*, du *Glasgow* et du *Ma-Su*. En tout, pas moins de 30 commerçants différents ont animé l'été bellifontain.

03
27/06 RENDEZ-VOUS DE LA FORME

Des rigolades, des rencontres, de l'entraide, du dépassement de soi, du partage, de la découverte, c'est aussi ça les rendez-vous de la forme! Merci aux 75 participants des activités du dernier rendez-vous (yoga, gymnastique, marches Sport-Santé, familiale et sportive et marche nordique) et aux éducateurs sportifs toujours aussi motivés!

04
02/07 VISITE DE BRIGITTE MACRON

Elle a été accueillie au pied de la Tour Denecourt par le Maire, accompagné des élus de la majorité du nouveau conseil municipal, en présence du Préfet de Seine-et-Marne

et du directeur général de l'ONF. Brigitte Macron a accepté la proposition du Maire de devenir marraine de la candidature portée par Fontainebleau de classer la forêt avec le château au Patrimoine mondial de l'UNESCO.

05
03/07 CONSEIL MUNICIPAL D'INSTALLATION

Après le second tour des élections municipales, la réélection de Frédéric Valletoux au poste de Maire a eu lieu lors du conseil municipal d'installation qui s'est tenu vendredi 3 juillet dans la salle des fêtes au Théâtre municipal. Il est disponible en rediffusion sur la page Youtube de la ville « Fontainebleau - ville officiel ».

06
04/07 STAGE PHOTOGRAPHIQUE MAGIE DE LA FORÊT

6 élèves ont accompagné Fabrice Milochau en forêt pour un voyage photographique. Les conseils du photographe ont guidé les stagiaires dans la composition d'image et le travail des différents plans. Mieux qu'un stage: une invitation à voir la photo comme une peinture, en prenant le temps d'observer et de se perdre sur des chemins inconnus.

07
05/07 PROJECTION SÉRIE SERIES

Le festival Série Series a de nouveau investi la forêt de Fontainebleau pour une rencontre-projection du premier épisode de la série *Les Revenants* à la tombée de la nuit. Un grand rendez-vous pour les sériephiles et les curieux, une opportunité exceptionnelle qui a permis aux spectateurs de découvrir cette création originale Canal+, dans un cadre inédit.

08
13/07 FÊTE NATIONALE

La Ville avait donné rendez-vous aux habitants pour une soirée placée sous le signe de la convivialité. Le public a pu profiter de l'ambiance musicale dès 19h et se restaurer sur les tables disposées pour l'occasion. La soirée s'est poursuivie en musique à partir de 20h30 avec le groupe NewDeon et la chanteuse des Franglaises.

09
20/06 INAUGURATION DE LA FRESQUE

Réalisée par l'artiste niçois Patrick Moya sur le mur de la galerie ArtFontainebleau, ce mur sera régulièrement mis à disposition d'artistes sélectionnés par la galerie.

Des travaux à réaliser ?

- Un interlocuteur unique
- Des artisans locaux
- Un accompagnement technique et financier
- Des esquisses 3D



RÉNOVATION | EXTENSION | AMÉNAGEMENT

Votre interlocuteur : **Stéphanie Monreal**

Tél. **06 52 43 83 88**

www.fontainebleau.lamaisondetravaux.com

CENTRE
ALZHEIMER

La Villa BAUCIS

Le Centre Alzheimer Villa Baucis dispose d'un grand parc dans un cadre arboré en lisière de forêt. Notre EHPAD est entièrement dédié à l'accueil et à l'amélioration des conditions de vie des personnes atteintes de la maladie d'Alzheimer ou d'une maladie apparentée.



45 boulevard Foch - Fontainebleau

tél. 01 64 69 54 54

villabaucis@almage.com

WWW.ALMAGE.COM
almage

Chênes
MAISONS INDIVIDUELLES
DEPUIS 1983

Le partenaire de vos projets



Du plus simple au plus prestigieux, chaque projet est unique. Il sera ainsi à votre image et correspondant à votre style de vie



Construire
sur
mesure



Modèle Louane

MAISONS
Family+
by Chênes



Modèle Lisa

Maisons
sur
catalogue



Modèle Chloé

Une gamme de maisons optimisée, proposant un large choix de modèles conçus pour le confort de la famille.

Nombreux terrains disponibles – Nous consulter

Agrandir



Agence de FONTAINEBLEAU – 23 Bd. Magenta Tél. 01 64 22 01 87

www.maisons-chenes.com



FRÉDÉRIC VALLETOUX
Maire de Fontainebleau - maire@fontainebleau.fr

 Frédéric Valletoux
 @fredvalletoux

///
**Je souhaite saluer
le courage et le sens
de la solidarité de
chacun d'entre vous.**
///

POURSUIVRE LA MODERNISATION ET LA TRANSFORMATION DE NOTRE VILLE

Chères Bellifontaines,
Chers Bellifontains,
Je tiens, tout d'abord, à vous remercier très chaleureusement pour la confiance que vous avez témoignée à mon équipe et moi-même lors des dernières élections. C'est avec bonheur, fierté et détermination que nous poursuivrons et amplifierons la modernisation et la transformation de notre Ville.

Nous avons traversé ensemble une période de confinement difficile, durant laquelle nous avons essayé de mettre tout en œuvre pour protéger la population, accompagner les commerces, soutenir les soignants et de manière générale prendre soin de tous.

J'ai pu constater combien notre communauté bellifontaine a été solidaire et bienveillante. Je suis fier d'être le Maire d'une Ville qui s'est montrée humainement exemplaire dans les moments les plus difficiles. Je souhaite saluer le courage et le sens de la solidarité de chacun d'entre vous.

Ces derniers mois ont été riches en épreuves mais aussi en enseignements. À l'aube de ce nouveau mandat, soyez certains que mon équipe et moi-même avons tiré de nombreuses leçons de cette période, et nous en tiendrons compte dans la mise en œuvre de notre projet.

Malgré la crise sanitaire, Fontainebleau est une ville qui continue à attirer

et à entreprendre de nombreux projets : poursuite de la transformation de ses espaces publics, avec le lancement de la rénovation de la place de l'Étape ou du quartier Damesme, achèvement de la construction du nouvel hôpital, poursuite des chantiers sur le patrimoine (église, mur de Ferrare...), etc.

Au-delà des réalisations en tant que telles, la question de la transition écologique sera au cœur de ce mandat, comme le seront aussi le classement de la forêt au Patrimoine mondial de l'UNESCO, l'arrivée du Campus universitaire, ou encore l'aménagement des quartiers Sud de la Ville.

Aussi, je veillerai à ce que le service public ne soit pas considéré comme un obstacle mais comme un moyen de participation à la vie locale. Je veillerai à ce que chacun puisse participer à la réalisation des projets. Vous avez choisi l'avenir de Fontainebleau et je souhaite que vous soyez aussi les acteurs de sa mise en œuvre.

Ce mandat, je veux qu'il soit celui de la transition vers le meilleur, car c'est ce que Fontainebleau mérite.

Je vous souhaite à toutes et à tous une rentrée sous le signe du renouveau.

Fidèlement,

SOMMAIRE

- P6 **S'INFORMER**
- Plan « École numérique »
 - Port du masque en centre-ville
 - La Semaine bleue
 - Concours « Ma forêt en photos »
 - Expérimentation de régulation du trafic routier
 - École Multisports
 - Vinci : la ville s'explique
 - Jeux de dames
 - Premier anniversaire de la réouverture de la médiathèque

- P13 **DOSSIER**
- Le nouveau Conseil municipal
 - Vos élus

- P16 **BÂTIR**
- Le point sur les chantiers en cours

- P17 **SORTIR**
- Festival photographique Phémina
 - Vie économique locale
 - Journées européennes du patrimoine
 - Rendez-vous de la forme
 - Fête des associations
 - Nouvelle saison FLC
 - 8^e ronde à vélo
 - Agenda
 - Nouveautés de la saison théâtrale
 - Appli Guidigo
 - Expositions : « La reliure, l'écrin du livre »
« Paul Tavernier »

- P27 **TRIBUNES LIBRES**

-  www.fontainebleau.fr
 **Ville de Fontainebleau - Officiel**
 **@VilledeFbleau**

APPRENTISSAGE

LA VILLE INVESTIT DANS LE PLAN « ÉCOLE NUMÉRIQUE »

— Ce plan, visant à équiper les écoles de la ville des nouvelles technologies numériques, est développé sur une période de 3 ans de 2019 à 2021. Il verra la mise à disposition pour les élèves et les enseignants des meilleurs outils pédagogiques.

L'interactivité des écrans numériques offre aux élèves une expérience d'apprentissage inédite, permettant par exemple, à une même classe de travailler par groupe sur différents contenus, adaptant à chacun ainsi le rythme de travail. Sans basculer d'un seul coup vers le tout numérique, il s'agit de tirer pleinement avantage des nouvelles technologies, en les mettant au service de la pédagogie et des élèves.

L'écran numérique interactif est comme une très grosse tablette qui vient en complément du tableau standard. Grâce à cet écran, il est possible d'interagir au doigt ou au stylet sur une activité, d'en organiser les éléments, de créer différents espaces de travail en y intégrant des outils d'apprentissage (équerre, compas, etc.).

Une partie conséquente du budget 2019 du plan « école numérique » de la ville, a été consacrée aux travaux électriques nécessaires dans les écoles et à l'installation du réseau Wi-Fi dans toutes les classes. Les élèves et leurs professeurs ont commencé à profiter de cette nouvelle technologie, avec la mise en place de 8 écrans numériques interactifs. Le nouvel écran côtoiera le tableau classique, conservé dans la ma-

rité des cas. Autre nouveauté, la « classe mobile ». C'est l'équipement des écoles en tablettes numériques regroupées dans des valises. Celles-ci contiennent chacune 6 tablettes équipées de logiciels, qui permettent la construction des cours de manière interactive. Elles sont connectées au réseau de l'établissement scolaire grâce à une borne Wi-Fi. Ces outils permettront aux élèves de travailler en sous-groupes et aux enseignants de distribuer le travail et de l'envoyer à différents élèves, de récupérer et renvoyer les corrections de manière interactive et d'adapter les exercices à chaque groupe.

L'ensemble des écoles a bénéficié des conseils et du retour d'expérience de la conseillère pédagogique en charge des technologies de l'information de l'Éducation nationale. Ce travail de partenariat a permis un équipement de grande qualité des écoles bellifontaines. Avec le confinement, l'utilisation de ces dispositifs a été limitée cette année. L'enthousiasme évident des enfants a néanmoins prouvé l'importance d'investir dans ce type d'outils. Une seconde vague de livraison de ces équipements interviendra au cours de l'année scolaire 2020-2021. ●



La tablette : outil indispensable des jeunes générations dans les écoles.

EN BREF

L'Insee réalise une enquête statistique sur l'emploi, le chômage et l'inactivité. Elle est réalisée sur un échantillon de logements choisis aléatoirement sur l'ensemble du territoire, dont certains se situent sur notre commune. Les personnes sélectionnées seront prévenues individuellement par lettre et interrogées entre le 21 septembre et le 6 octobre par Mme Duchêne, enquêtrice de l'Insee. Les informations données sont confidentielles et anonymes.

Nouveau : un accès wi-fi public gratuit sera accessible dès la rentrée entre la place d'armes et la place de l'Étape.

La prochaine **collecte des encombrants** aura lieu le 5 octobre pour la zone bleue, le 6 octobre pour la zone orange et le 7 octobre pour la zone rouge.

Plus d'infos : www.smictom-fontainebleau.fr

Pour bénéficier du **colis de Noël**, il suffit d'être âgé de plus de 70 ans et de résider à Fontainebleau. Pour toute nouvelle inscription, rendez-vous au CCAS muni d'une pièce d'identité et d'un justificatif de domicile. Si vous étiez déjà inscrit(e) les années précédentes, vous n'avez pas besoin de procéder à une nouvelle inscription, celle-ci est reconduite automatiquement si vous êtes venu récupérer votre colis l'année dernière.

Renseignements et inscriptions : CCAS 40 rue Grande – Tél. : 01 60 74 64 84

Rentrée du Conservatoire de musique et d'art dramatique : les réunions de rencontre avec les professeurs auront lieu vendredi 4 septembre à partir de 18h30 pour les nouveaux élèves et à 19h pour les musiciens déjà élèves en 2019-2020. Les cours pour l'année 2020-2021 débuteront lundi 7 septembre.

Plus d'infos : 01 64 22 27 18

Année scolaire 2020-2021 : les inscriptions aux stages sportifs pour les vacances de la Toussaint se feront à compter du vendredi 18 septembre.

Les réservations pour le **Centre de loisirs de la Faisanderie** se feront quant à elles du vendredi 11 septembre au vendredi 2 octobre 2020 inclus.

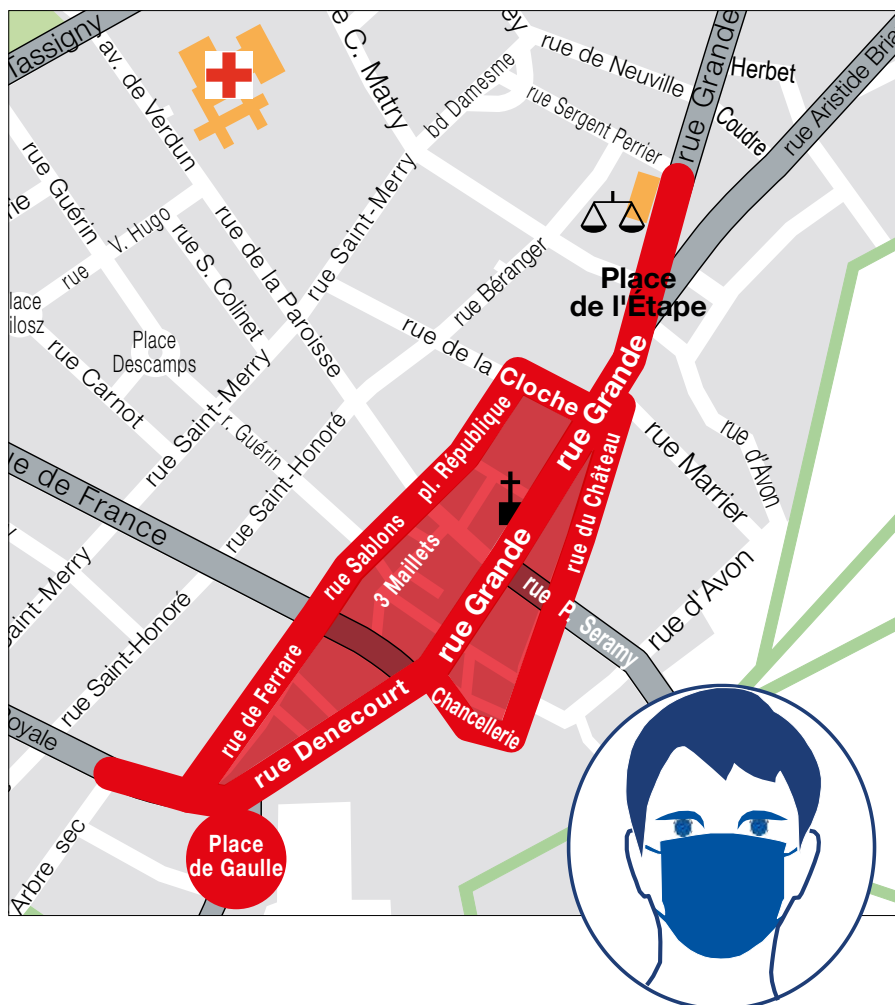
Attention, au-delà de ces dates, une place ne peut être assurée au Centre de loisirs et en cas de disponibilité, un tarif majoré sera appliqué.

Rentrée de l'école des Beaux-arts : lundi 5 octobre. Les réinscriptions se feront dès le jour de la rentrée. Pour les nouvelles inscriptions, dès le 28 septembre : contactez Bruno Arri au 06 07 57 73 93 pour prendre rendez-vous et essayer gratuitement une discipline. Vous pourrez ensuite vous inscrire si vous le souhaitez.

Espace Comairas : 6 rue Guérin
Port du masque obligatoire.

PROPAGATION DU COVID-19 – RESTONS PRUDENTS PORT DU MASQUE OBLIGATOIRE EN CENTRE-VILLE

Depuis le 20 août dernier, le port du masque est obligatoire en centre-ville, selon le plan ci-contre, suite à un arrêté préfectoral pris en coordination avec la ville. Afin de faciliter le repérage de cette zone, des panneaux informatifs ont été installés aux différentes entrées de ce périmètre. A noter que les jardins du château (Diane, Anglais et Grand parterre), les squares et les aires de jeux sont également concernés par cet arrêté (consultable sur www.fontainebleau.fr). Cette mesure de prudence est pour le moment prise pour un mois. Elle vise à protéger notamment les plus sensibles, en cette période où le coronavirus circule encore activement et rapidement. Les chiffres de personnes touchées communiqués par la Préfecture en témoignent (cf. arrêté préfectoral). Pour rappel, le port du masque limite substantiellement le risque de circulation du virus dans les espaces publics notamment fréquentés. Il est donc essentiel de bien le porter. Les dispositions prises par cet arrêté feront l'objet d'une évaluation régulière et seront adaptées en fonction de l'évolution de la situation sanitaire. Le coronavirus circule encore, restons prudents. ●



LES AÎNÉS À L'HONNEUR : LA SEMAINE BLEUE

— La Semaine bleue se tiendra cette année du lundi 5 au vendredi 9 octobre sous l'égide des villes de Fontainebleau et d'Avon associées pour l'occasion. Elle aura pour thème « **Ensemble, bien dans son âge, bien dans son territoire, un enjeu pour l'après Covid** ».

Bien vivre son âge c'est participer à la vie sociale et culturelle de son territoire. La **Semaine Bleue** aura pour objectif de développer et de valoriser la place que les aînés doivent occuper dans la communauté et ce, quels que soient leur âge et leur autonomie. Il s'agit d'impliquer les plus âgés dans la vie sociale et les solidarités de proximité, mais aussi de faciliter leur engagement dans les projets de développement de leur territoire. Nos aînés sont précieux, ils ont beaucoup à nous apprendre et à transmettre aux jeunes générations.

Au programme de cette semaine :

- Lundi : ouverture de la semaine par un thé dansant l'après midi ;
- Mardi : marche en forêt ;
- Mercredi : spectacle lyrique ludique pour les tout petits et les plus grands ;
- Jeudi : loto solidaire ;
- Vendredi : salon des seniors.

Et tout au long de la semaine, l'exposition « **Nos seniors ont du talent** » agrémentera l'événement.

Plus d'infos :

- i** - **Maison dans la Vallée 27-29 rue du Vieux Ru à Avon. Parking gratuit.**
- **Transport : bus Transdev ligne 3 ou navette gratuite au départ des Résidences autonomie Jean Fontenelle à Avon et Rosa Bonheur et Lorraine à Fontainebleau.**
- Pour en bénéficier : inscription au CCAS d'Avon (01 60 71 51 00) ou de Fontainebleau (01 60 74 64 84).**

FONTAINEBLEAU MISSION PATRIMOINE MONDIAL

« MA FORÊT EN PHOTO » REVIENT !

— *Décalé en raison de la crise sanitaire, « Ma forêt en photo » revient pour la 3^e année. Avoir à travers les photos des regards inédits sur notre forêt est l'un des objectifs des organisateurs du concours, dont Fabrice Milochau, photographe bellifontain renommé, est le parrain.*

Il est gratuit et ouvert à tous : photographes amateurs ou quasi-professionnels, faites-vous plaisir ! Les candidats pourront déposer au maximum une photo dans une ou plusieurs des 5 catégories : *Ma forêt, refuge des animaux - Ma forêt, entre nature et paysage - Ma forêt, en macro - Ma forêt, patrimoine culturel et insolite - Ma forêt, espace de*

loisirs. Ce concours, accessible également aux enfants, débutera le 19 septembre. La période d'envoi des photos candidates s'étalera jusqu'au 18 octobre. La semaine du 2 novembre verra la réunion des jurés pour l'attribution du prix du Jury et la présélection de 20 photos par catégorie, pour le prix du public. Le vote du public sera ouvert du 7 novembre au 6 décembre.

Le jury se réunira une seconde fois pour déclarer les lauréats du public la semaine du 7 décembre. L'exposition photo des lauréats du concours se tiendra dans le salon d'honneur de l'Hôtel de ville à partir du 14 décembre et jusqu'à début janvier 2021. ●

i Le règlement du concours et les modalités de participation sont disponibles sur www.fontainebleau.fr

RÉGULATION DU TRAFIC ROUTIER

EXPÉRIMENTATION À FONTAINEBLEAU

— *Les Couleurs du numérique est une entreprise bellifontaine de recherches et développement en ingénierie informatique. Cette société invente des solutions innovantes et utiles pour répondre à des besoins concrets. Retour sur le test grandeur nature du dispositif innovant Kesk, réalisé cet été à Fontainebleau.*

La gestion du trafic urbain a toujours été un sujet délicat et très complexe. Aujourd'hui avec la réorganisation des transports, notamment dans la région Île-de-France, il devient primordial de trouver des solutions pour désengorger nos routes. L'entreprise est partie de ce constat : *L'idée nous est venue de nos expériences personnelles, il nous est déjà arrivé à tous d'attendre inutilement à des feux rouges alors qu'il n'y a aucun véhicule sur les routes adjacentes.*

Les solutions existantes étant très limitées, l'entreprise a mis au point le dispositif Kesk.

Il permet d'identifier le flux de véhicules sur toutes les voies d'un carrefour grâce à des caméras et une intelligence artificielle de reconnaissance.

Les caméras détectent les véhicules jusqu'à 150 mètres en temps réel, ce qui permet au dispositif d'anticiper bien en avance pour agir sur les feux tricolores et éviter les arrêts superflus des automobilistes. Un test grandeur nature a été réalisé du 22 juin au 26 juillet au carrefour de l'Hôtel de Ville. Il est venu confirmer la réelle pertinence du dispositif. *Avec ce nouvel outil [...] nous pouvons désormais avoir la maîtrise de nos*

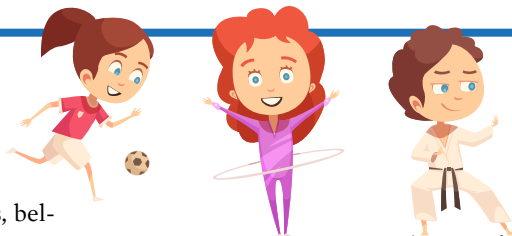
routes et de son usage. Nous pourrions réguler la circulation de manière intelligente, écourter considérablement les temps d'attentes inutiles mais aussi et surtout, réduire la pollution atmosphérique et sonore. Cette nouvelle technologie à fort impact sociétal et environnemental c'est un premier pas vers des routes plus propres et donc un monde plus propre commente Murat Dogan, fondateur des Couleurs du numérique. La Ville de Fontainebleau est fière d'avoir participé à cette expérimentation. ●

i Plus d'infos: Les Couleurs du numérique 3 rue Paul Tavernier - www.cngroup.fr

SAISON 2020/2021

ÉCOLE MULTISPORTS

L'école multisports de la Ville accueille les enfants, bellifontains et extérieurs, scolarisés de la petite section au CM2. Elle a pour but de leur faire découvrir tout au long de l'année scolaire, un panel d'activités sportives riche et varié. Plusieurs cycles de découverte jalonnent ainsi l'année de septembre à fin juin. À l'issue de son passage à l'école multisports, l'enfant pourra choisir son sport favori. Les enfants participeront à deux activités sportives par cycle et dix activités durant l'année scolaire. Elles sont encadrées par des éducateurs sportifs tous brevetés d'État ainsi que par les éducateurs sportifs de la Ville.



Les inscriptions sont ouvertes à partir de samedi 5 septembre et se feront de 9h à 12h à l'espace famille. Pour tout renseignement et inscription aux activités extra-scolaires et/ou au centre de loisirs, pour connaître toutes les conditions sanitaires, rendez-vous sur le portail de l'Espace famille www.espace-citoyens.net/villedefontainebleau.fr ●

i L'espace famille vous accueille au 12-14 rue du Château : les lundi de 14h à 17h, mardi et vendredi de 8h30 à 12h, mercredi et jeudi de 8h30 à 12h et de 14h à 17h

STATIONNEMENT : RUPTURE DE CONTRAT AVEC VINCI

LA VILLE S'EXPLIQUE

— Malgré la décision du tribunal administratif de Melun, la Ville de Fontainebleau est confortée dans son choix d'une rupture de contrat avec Vinci.

La Ville prend acte de la décision du Tribunal Administratif de Melun du 28 juillet 2020, qui condamne la Ville de Fontainebleau dans l'affaire qui, depuis 2013, l'oppose à la SAPP, à l'époque filiale de Vinci, aujourd'hui filiale de la société Indigo.

Cette décision n'est pas une surprise au vu du rapport d'expert qui avait été rendu il y a quelques mois. Par ailleurs, cette décision, qui est loin des prétentions initiales de l'entreprise, vient même a posteriori conforter la Ville dans le choix opéré en 2012 de changer le contrat de gestion de stationnement à Fontainebleau.

« En 2012, nous avons mis un terme au contrat qui nous liait pour 25 ans à la SAPP, une société privée chargée de gérer le stationnement à Fontainebleau et qui exploitait le domaine public sans aucune retombée financière pour la Ville. Nous avons une double motivation pour agir ainsi : d'une part, le projet de requalification du centre-ville et la nécessité de créer des places de stationnement supplémentaires dans la Ville, d'autre part, le déséquilibre du contrat au détriment de la Ville. Depuis 2013, je n'ai qu'à me satisfaire de ce choix, et les Bellifontains avec moi », considère le maire, Frédéric Valletoux.

« En effet, cette décision ne fait que conforter celle initialement prise, ne serait-ce que pour une seule raison : la condamnation de 2,2 millions d'euros prononcée en première instance, et dont je n'ai aucun doute qu'elle sera levée devant les juridictions supérieures puisque nous allons faire appel, reste en définitive inférieure à ce que rapporte aux finances de la Ville le nouveau contrat conclu avec la société Interparking en 2013. Nous sommes en effet passés d'un contrat avec la SAPP qui n'aurait rien rapporté à la ville sur 25 ans (de 1997 à 2022), si nous n'avions rien fait, à un contrat de 15 ans (de 2013 à 2027), qui rapportera déjà 3,2 M€ à la Ville jusqu'en 2022, date de fin du contrat passé avec la SAPP. Sans compter que les deux

parkings financés par Interparking, l'extension du parking souterrain de la place de la République et le parking Château pour partie, reviendront dans le patrimoine de la Ville, donc des Bellifontains, à partir de 2026. Rappelons que ces deux nouveaux parkings sont générateurs de recettes pour la Ville. Il n'y a donc qu'un seul gagnant à tout cela, la Ville et donc les contribuables bellifontains », explique Frédéric Valletoux.

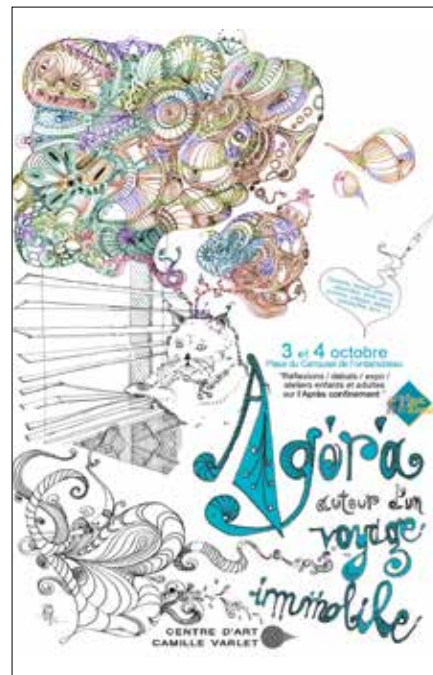
Sur les 4,7 millions d'€ à verser à la société SAPP, seuls 2,2 M€ seront à verser par la ville de Fontainebleau au titre du manque à gagner. Cette somme, que nous allons continuer à contester en faisant appel de cette décision, a déjà fait l'objet d'une provision de 1,5 M€ dans les comptes de la Ville. Il n'y a donc aucun risque de déstabilisation du budget de la Ville contrairement à ce que certains prétendent.

Les 2,480 M€ autres sont dû à la SAPP au titre du paiement de la Valeur nette comptable (VNC) résiduelle des investissements. La Ville avait inscrit cette somme par précaution à la charge du nouveau délégataire (article 16 du contrat avec Interparking). C'est donc totalement neutre pour elle.

Enfin, la ville note avec satisfaction que la SAPP a été totalement déboutée de sa demande supplémentaire de percevoir 1,5 M€ au titre de la « non couverture de ses frais généraux ».

« Au final, ce paiement de 2,2 M€ que nous allons continuer à contester en appel, s'il est regrettable s'agissant d'argent public, est aussi à ramener aux plus de 3M€ gagnés par la Ville entre 2013 et 2022 grâce à cette rupture de contrat. L'intérêt général en sort conforté, et c'est tout ce qui nous importe mon équipe et moi-même », conclut Frédéric Valletoux.

Le rappel des faits est consultable sur www.fontainebleau.fr (rubrique: vie municipale / communiqués de presse)



CENTRE D'ART CAMILLE VARLET ET JEUX DE DAMES AGORA AUTOUR D'UN VOYAGE IMMOBILE

Les 3 et 4 octobre sur la place Napoléon Bonaparte aura lieu « **Agora autour d'un voyage immobile** ». Deux jours de réflexion, débats, expo, ateliers enfants et adultes sur l'après confinement à inventer ensemble.

Ces rencontres ont pour vocation d'ouvrir un espace de réflexion, de parole et d'échange au cœur de la cité, pour retisser les liens entre humains dans cette période d'après confinement.

Afin de prendre la mesure de ce qui a été traversé et de partager les questions, désirs, besoins nés de cette période de confinement, artistes, poètes, philosophes, acteurs du monde associatif sensibles à l'écologie et à l'éducation invitent à se retrouver dans l'espace d'une agora éphémère, le temps d'un week-end, pour réfléchir ensemble à un après.

Cette manifestation est portée par deux associations du territoire, Le centre d'art Camille Varlet et Jeux de Dames. ●

Plus d'infos : www.lesjeuxdedames.com/

CULTURE

CHARITÉ ROYALE, UN AN APRÈS L'OUVERTURE

— Après de longues années de travaux, ce projet ambitieux, porté par Frédéric Valletoux et son ancienne équipe, a pris vie en septembre dernier. La Charité royale fait désormais partie des lieux culturels incontournables de Fontainebleau.

Après une année d'ouverture, la programmation se renouvelle et s'enrichit encore. Elle s'articulera cette année autour de la résidence artistique de son parrain, Benoît Jacques et le dévoilement des collections patrimoniales ainsi que du futur musée d'art et d'histoire militaires.

L'enthousiasme et le dynamisme de l'équipe de la médiathèque qui anime les lieux sont intacts. Cet équipement plus spacieux et adapté aux nouveaux usages, offre notamment au public une accessibilité plus fluide aux collections et permet de proposer aux visiteurs des animations dans un confort optimal.

Pour fêter son premier anniversaire, la médiathèque qui ne manque pas de ressources, souhaite vous surprendre et vous a concocté une surprise amusante et intéressante (cf. article ci-dessous). Si ce n'est pas déjà fait, laissez-vous séduire par la Charité royale et ses nombreux atouts !



01

BENOÎT JACQUES EN RÉSIDENCE D'AUTEUR À LA MÉDIATHÈQUE DE FONTAINEBLEAU

Lors de l'inauguration de la Médiathèque en septembre 2019 nous avons eu le plaisir de vous présenter Benoît Jacques qui nous a fait l'honneur d'accepter d'être notre parrain. Auteur, illustrateur, auto-éditeur, son œuvre, d'une grande diversité, est reconnue dans le monde de l'édition.

Notre volonté de soutenir la création artistique et littéraire nous a conduits à souhaiter l'accueillir en résidence à la Médiathèque, une résidence qui durera de septembre 2020 à juin 2021.

*Pour un auteur, une résidence est un temps privilégié qui leur permet de se consacrer pleinement à la création d'une œuvre. À cette occasion, Benoît Jacques écrira le quatrième et dernier tome de sa saga **La Légende de Pioung Fou**.*

Mais c'est aussi pour lui l'opportunité de rencontrer le public lors de manifestations

multiples et variées : ateliers d'écriture, ateliers créatifs, démonstrations, performances, expositions...

Ainsi la vie de la Médiathèque sera rythmée tout au long de ces 10 mois par le partage de la force créatrice de Benoît Jacques, l'occasion pour tous de découvrir un artiste atypique.

Vous serez séduits par ses livres uniques, dans lesquels textes et images se mêlent en un constant renouvellement, pétri d'humour et de poésie.

Cette initiative a été rendue possible grâce au soutien de la Région Île-de-France, du Département de Seine-et-Marne et de la Médiathèque Départementale de Seine-et-Marne, auxquels nous adressons tous nos remerciements.

L'équipe de la Médiathèque de Fontainebleau

DISPARITION À LA MÉDIATHÈQUE !

Du 15 au 20 septembre, un escape game inédit écrit et conçu par l'équipe, viendra marquer le début de cet anniversaire. Venez jouer et mener l'enquête dans différentes salles de la médiathèque et tenter de retrouver un livre rare et précieux qui a disparu !

Pour y participer vous pourrez vous inscrire (à partir de 12 ans, 6 pers. maximum) sur le portail de la médiathèque :

mediatheque.fontainebleau.fr

par mail :

mediatheque@fontainebleau.fr

ou par téléphone :

01 64 22 26 36



LES MOTS DE BENOÎT JACQUES

AUTEUR, ILLUSTRATEUR, PARRAIN DE LA MÉDIATHÈQUE DE FONTAINEBLEAU



BENOÎT JACQUES

Auteur
Illustrateur
Plasticien
Sculpteur...

PORTRAIT

1958

Naissance à Bruxelles

1979

Diplômé de l'École nationale supérieure des arts visuels de La Cambre (Belgique)

1989

Création des Éditions Benoît Jacques Books

2008

Prix Baobab (littérature jeunesse) pour *La Nuit du visiteur* et en 2011, pour ce même livre, le prix Bernard Versele



2012-2015

Grand prix triennal de littérature jeunesse de la Fédération Wallonie-Bruxelles

///
**Une résidence d'auteur,
une aubaine,
un challenge.**
///

Pour des raisons qu'il serait un peu long à développer ici mais qui feront peut-être l'objet de discussions lors des rencontres prévues durant cette résidence, j'ai pris, il y a de nombreuses années, la décision, sans doute inconsidérée, de publier moi-même mes propres ouvrages.

Dans ce contexte singulier, l'opportunité qui m'est offerte m'apparaît à la fois comme une véritable aubaine en même temps qu'un impressionnant challenge. Car il s'agit justement pour l'auteur de se montrer à la hauteur, une idée qui a de quoi le faire trembler sur ses bases !

En effet, ce type de résidence fonctionne sur le principe qu'il faut mener deux axes en parallèle et, si possible, avec brio.

Le premier est bien sûr celui du projet d'écriture. Un projet que l'auteur se doit de faire apparaître comme solide alors que, précisément, il n'est encore qu'à l'état de projet.

Le second concerne les moments dits de médiation, c'est-à-dire les rencontres avec le public, un public que l'auteur ne connaît pas et qui n'est pas forcément acquis à sa cause.

Dans les deux cas, l'heureux élu est donc sur la sellette et doit se préparer à une sorte de double saut dans l'inconnu.

Pour son projet d'écriture, il y a une tacite obligation de résultat. C'est à la fois tout à fait normal et absolument terrifiant.

Pour les moments de médiation, l'auteur a intérêt à se rendre passionnant sous peine de voir les échanges programmés avec un public espéré nombreux et enthousiaste transformés en de tristes monologues, livrés à quelque éventuel pelé ou, au mieux, à trois tondus, venus s'abriter du mauvais temps dans une salle de la Médiathèque.

Au moment d'écrire ces lignes, je n'ai pas encore cédé à la panique et je persiste à considérer la chose sous l'angle d'un indéfectible optimisme. Je me surprends à penser que c'est justement dans cet ensemble, fait de contraintes inhabituelles mais aussi d'indéniables avantages, qu'apparaît tout l'intérêt d'une telle résidence. En sortant du confort de sa caverne et en acceptant que des regards extérieurs soient un instant braqués sur lui, l'auteur se donne une chance de renouvellement.

Mon projet d'écriture (mais aussi de dessin) sera donc d'achever la rédaction du quatrième et dernier tome de *La Légende de Pioung Fou*. Des occasions seront données, tout au long de ces dix mois de résidence, de partager publiquement l'avancement du travail.

Pour ce qui est des moments de médiation, leur impulsion sera donnée durant l'exposition que la Médiathèque me donne l'opportunité de présenter. Entre le 12 novembre et le 5 décembre 2020, dans la belle salle dite de « L'Atelier », je recevrai, au cœur d'une sélection de mes travaux des 30 dernières années, les diverses parties qui en auront exprimé la demande et que les organisateurs auront retenues. Des ateliers créatifs seront proposés tout au long de la résidence, mais aussi des débats et rencontres avec des personnalités du monde de l'écriture, de l'illustration et de l'édition. (La programmation de l'ensemble de ces événements sera à suivre sur les différents outils de communication de la Médiathèque).

Benoît Jacques / Juin 2020.



02

01 Une des nombreuses salles de lecture de la médiathèque.
02 Poudre d'anges.

CT www.ctpeintre.fr

PEINTRE

- PEINTURE
- SOL
- DÉCORATION
- PARQUETS STRATIFIÉS
- RAVALEMENT
- POSE DE FENÊTRES
- DÉCAPAGE SABLEUSE




Partenaire :  22 C avenue André Ampère - 77190 Dammarie les Lys

01 60 59 20 47 • 06 33 28 86 35

email : c-t-peintre@hotmail.fr
20 route de Paris - 77930 Chailly en Bière

Arnaud EQUINE

Lunetier

Fondé en 1924

OPTICIENS
DIPLOMÉS

AUDIO
PROTHÉSISTE



OPTIQUE
BRIDE

188, RUE GRANDE
FONTAINEBLEAU
01 64 22 76 60



F.B. **MARBRIER**
POMPES FUNEBRES

Chambres funéraires

Prévoyance obsèques

24H/24 7J/7
01 64 23 06 27



FONTAINEBLEAU
137, rue Grande
01 85 48 02 02

AVON
19, Av. du Général de Gaulle
01 85 48 01 01

Egalement à Champagne-sur-Seine et à Montereau-Fault-Yonne
contact@fbmarbrier.fr <https://fbmarbrier.fr>

08145 87 028 768

N°1 DU PORTAGE DE REPAS À DOMICILE

 **Portage de repas sur Fontainebleau et ses environs**

LA CONFIANCE À DOMICILE

- Vos repas 7j/7 ou les jours que vous choisissez
- Les conseils d'une diététicienne pour un suivi personnalisé
- Composez vous-même votre repas

NOUVELLE AGENCE

Les Menus Services, c'est aussi :

- du ménage
- des petits travaux
- de l'assistance administrative
- de la télé-assistance



AGENCE DE MELUN
01 60 65 18 80

OFFRE DÉCOUVERTE
UN DÉJEUNER OFFERT sur présentation de ce coupon

Offre promotionnelle non cumulable, valable une seule fois jusqu'au 31/12/2020 pour une personne de + de 65 ans par foyer et dans la limite de nos disponibilités.



www.les-menus-services.com

MISE EN PLACE DU NOUVEAU CONSEIL MUNICIPAL

— Le second tour des élections municipales s'est tenu le 28 juin dernier dans un contexte inédit. Crise sanitaire oblige, des mesures de sécurité renforcées ont été appliquées pour que ce scrutin se déroule dans les meilleures conditions. Frédéric Valletoux a été réélu au poste de Maire avec 60,38 % des voix. Le Mag vous présente vos nouveaux élus et quelques-uns des grands projets de la nouvelle équipe municipale.

La question de la transition écologique sera au cœur de ce nouveau mandat, avec comme objectif la réduction de l'empreinte carbone de 40 % d'ici 2030 et la lutte contre le réchauffement climatique comme priorité. La nouvelle équipe municipale a aussi pour projet la création d'une Conférence permanente citoyenne de la transition écologique, pour que les habitants soient partie prenante de ces changements. La démarche de classement du Domaine de Fontainebleau au patrimoine de l'Unesco entamée en 2016 sera poursuivie. Brigitte Macron a récemment accepté d'en être la marraine, en soutenant la candidature de la forêt domaniale à ce label.

Plus accessible

Notre ville continue la transformation de ses espaces publics. Outre, l'achèvement des travaux du nouvel hôpital et la poursuite des chantiers du patrimoine (église Saint-Louis, Hôtel de la Mission, etc.), Fontainebleau poursuivra la rénovation de son centre-ville. Notamment, avec le lancement de la rénovation de la place de l'Étape, le réaménagement et la sécuri-

sation du square Patton dans le cadre de l'opération *Action Cœur de Ville* ou encore le réaménagement et la végétalisation de la place de Gaulle et de la rue de Ferrare. Autre projet de la municipalité, faire des Subsistances un quartier mixte avec 320 à 350 logements, des bureaux, des commerces et un hôtel.

Bientôt une ville universitaire

Fontainebleau accueillera dans les prochains mois un nouveau campus de l'Université Paris-Est Créteil installé dans l'ancienne caserne Damesme. Il réunira à terme 3 000 étudiants, dont les 1 200 constitués par l'IUT et l'école d'infirmières, auxquels s'ajouteront une école de kinésithérapeutes et la filière master de Sciences Politiques de Paris-Est Créteil. Ce même site verra la construction et le déménagement de l'école Léonard de Vinci.

Une ville tournée vers la jeunesse et les sports

Fontainebleau offre un cadre de vie agréable aux structures d'accueil et d'animations sportives variées, adaptées à tous. L'équipe

municipale souhaite inscrire durablement notre commune dans cette démarche, en devenant la capitale des sports de plein air et ainsi prendre pleinement part aux Jeux Olympiques Paris 2024. Dans cet esprit et afin d'élargir l'offre sportive, il est prévu la création d'un skate park adapté à la discipline. ●

LES ÉLUS À VOTRE ÉCOUTE

Afin d'échanger avec les habitants sur les sujets qui leur tiennent à cœur, les élus continueront d'aller sur le terrain à leur rencontre lors de différents moments.

Les « **cafés du Maire** » reprendront au rythme d'un par mois.

Reprise des « **stands du marché Saint-Louis** » le premier dimanche de chaque mois, où les Bellifontains pourront rencontrer leurs élus : les deux premiers auront lieu les dimanches 6 septembre et 4 octobre.

Les **visites de quartier** auront lieu une fois tous les deux mois. La prochaine aura lieu mercredi 14 octobre à 18h (lieu à définir).

LES RÔLES DU MAIRE

Fait appliquer les décisions
du Conseil municipal
et dirige la municipalité

Prend des arrêtés municipaux

Responsable du maintien
de l'ordre public

Officier
de police judiciaire



Exerce une fonction
administrative (organisation
des élections, recensement, ...)

Officier d'État civil (mariages)

Chef du personnel
communal

Représente la commune en justice
et dans les cérémonies
officielles

VOS NOUVEAUX ÉLUS



Frédéric VALLETOUX
Maire
1^{er} Vice-Président
de la Communauté
d'agglomération
du Pays de Fontainebleau
Conseiller régional
d'Île-de-France

maire@fontainebleau.fr



Julien GONDARD
1^{er} adjoint au Maire
■ Affaires générales
Personnel et ressources humaines
Commerce et artisanat
julien.gondard@fontainebleau.fr

Les adjoints



Judith REYNAUD
2^e adjoint au Maire
■ Culture
Jumelages



Laurent ROUSSEL
3^e adjoint au Maire
■ Finances
Patrimoine



Gwenaël CLER
4^e adjoint au Maire
■ Affaires scolaires
et périscolaires
Jeunesse



Thibault FLINE
5^e adjoint au Maire
■ Voirie
Stationnement
Mobilité, occupation
du domaine public
Cadre de vie



Isabelle BOLGERT
6^e adjoint au Maire
■ Affaires sociales
Petite enfance



Jan VAN DER LEE
7^e adjoint au Maire
■ Environnement
Transition
écologique



Francine BOLLET
8^e adjoint au Maire
■ Urbanisme
Développement
urbain



Daniel RAYMOND
9^e adjoint au Maire
■ Sports
Sport-Santé

2020 · 2026

Les conseillers municipaux



Hélène MAGGIORI



Joseph TENDA



Carole GUERNALEC



Gérald RONTEIX



Caroline PHILIPPE



Philippe DORIN



Fanny MALVEZIN



Freddy BEAUDOUIN



Adélaïde SASSINE



Marco SCHÜTZ



Odile JACQUIN



Philippe JADAUD



Monica MONTORO



Antoine INGOLD



Virginie LARUE



Olivier PERROT



Marie-Églantine NORET

Les élus de l'opposition



Cédric THOMA



Audrey TAMBORINI



Dominique LECERF



Vous souhaitez contacter vos élus par mail ?
Rien de plus simple, vous pouvez leur envoyer
un courrier électronique sous la forme suivante :
prenom.nom@fontainebleau.fr



Nadia HIMO-MALRIC



Patrick JULIEN



Hélène DUPUIS

FONTAINEBLEAU AVANCE

LE POINT SUR LES CHANTIERS EN COURS

— Fontainebleau Le Mag communique régulièrement sur les chantiers majeurs entrepris en Ville. Rénovation, construction... Fontainebleau se modernise et améliore la qualité de ses services.

1 TRAVAUX DANS LES ÉCOLES

École Saint-Merry : une première phase de démolition a été réalisée cet été, afin de préparer la mise en place du futur préau en forme de goutte d'eau. Les travaux prévoient l'agrandissement d'une coursive déjà existante avec l'ajout pour celui-ci d'une surface de 150 m². Il vient en remplacement d'un ancien préau devenu obsolète, qui sera également remplacé par un espace végétalisé. Cela aura l'avantage d'apporter de la fraîcheur dans la cour en cas de forte chaleur. La fin des travaux est prévue à la Toussaint.

Sanitaires dans les écoles du Bréau et Lagorsse : de nouveaux sanitaires seront opérationnels dès la rentrée.



01

2 Des travaux d'accessibilité

ont été réalisés en voirie selon le plan PAVE 2020. Ils ont permis de sécuriser la traversée piétonnière située devant le cabinet médical, au croisement de la rue René Quinton et du boulevard Joffre.

La mise en accessibilité de la rue Denecourt pour les personnes à mobilité réduite (PMR) a été réalisée, permettant ainsi un accès facilité, entre autres, au théâtre.



02

3 Les travaux de ravalement et d'isolation thermique de la façade de la Maison de l'enfance

touchent à leur fin. Le choix des trois coloris du bâtiment a été validé par l'architecte des bâtiments de France. Ainsi, la façade du côté du jardin des enfants sera terminée mi-septembre et l'ensemble du bâtiment au début du mois de novembre.



03

Les travaux visant à optimiser les performances de l'éclairage public

ont été réalisés cet été, afin de préparer la mise en place du futur préau en forme de goutte d'eau. Les travaux prévoient l'agrandissement d'une coursive déjà existante avec l'ajout pour celui-ci d'une surface de 150 m². Il vient en remplacement d'un ancien préau devenu obsolète, qui sera également remplacé par un espace végétalisé. Cela aura l'avantage d'apporter de la fraîcheur dans la cour en cas de forte chaleur. La fin des travaux est prévue à la Toussaint.

Église Saint-Louis

Après la mise en place des échafaudages et la dépose de tous les luminaires, la voûte, le chœur et le transept ont ainsi pu être intégralement nettoyés. L'ensemble des décors peints seront par la suite repris dans leur intégralité. Par ailleurs, les éclairages seront déplacés sur les nervures. L'orgue sera aussi complètement rénové et amélioré électroniquement. Ce chantier, réalisé en partenariat avec la Région Île-de-France, permettra de le repeindre, de nettoyer en profondeur la tuyauterie et d'en améliorer son usage.

Les travaux rue de Fleury

sont terminés depuis la mi-août. Ils ont consisté à renouveler la canalisation principale et à remplacer une centaine de branchements d'eau potable individuels. La ville en a profité pour refaire le tapis de chaussée ainsi que le marquage au sol.

01 Poursuite des changements d'éclairage en ville, boulevard Magenta.

02 Voûte de l'église Saint-Louis.

03 Branchements et canalisations d'eau renouvelés rue de Fleury.

FESTIVAL PHOTO

LES FEMMES À L'HONNEUR

— Pour sa 4^e édition, le Festival photo « **Phémينا, femmes photographes, femmes photographiées** » se tiendra pour la première fois à Fontainebleau, du 10 au 18 octobre, autour de trois lieux d'exposition où s'articuleront des conférences, des ateliers, des lectures de portfolios et des animations.

Porté par Fabrice Milochau et le collectif de photographes **Croisons nos regards**, le **Festival photographique Phémينا** promet d'être un rendez-vous culturel incontournable de la région. Il a pour vocation de révéler l'étendue et la diversité d'une production photographique particulière : celle des femmes photographes et des femmes photographiées, contribuant ainsi à une meilleure reconnaissance des femmes dans le monde de la photo. Durant une semaine, une trentaine de photographes verront leurs travaux exposés à l'Atelier de la médiathèque et à la salle des fêtes du théâtre. Comme pour chaque édition, un homme et une femme photographes sont invités d'honneur : Niko Photographisme, qui a récemment présenté une série de clichés intitulée *The robot next*

door où il dévoile sa vision du futur, et Isabelle Chapuis dont les images oniriques donnent lieu à des portraits très élaborés à mi-chemin entre photo d'art et cliché de mode. Le festival sera ponctué par diverses animations : conférences à la médiathèque en présence de photographes et d'auteurs, ateliers de technique photo (d'une durée de 2h) animés par des spécialistes du domaine. Une artiste-peintre exposera aussi à l'hôtel Mercure quelques toiles au ton résolument photographique, au titre de l'invitée *arts plastiques*. Phémينا offrira aussi la possibilité aux visiteurs de soumettre leur book-photo à des iconographes professionnels. Durant cette « lecture de portfolio », ils donneront un avis expert, conseilleront et orienteront les amateurs. Pour un coût symbolique, il sera possible

de prendre un rendez-vous de 20 à 30 mn (consulter le site web du collectif). À noter enfin le prix de la Ville, le prix du jury et le prix du public (via le vote des visiteurs), qui seront remis en début et fin de festival. Inauguration et visites officielles débuteront **samedi 10 octobre à 12h à la médiathèque**. Animations et ouverture des expositions principales en nocturne les samedis. ●

Plus d'infos sur www.fontainebleau.fr
<https://www.facebook.com/pheminafestival/>
<https://croisonsnosregards.fr/>
Médiathèque municipale - 15 rue Royale
Théâtre municipal - 9 rue Denecourt
Hôtel Mercure - 41 rue Royale

VIE ÉCONOMIQUE LOCALE

UNE NOUVELLE DYNAMIQUE AU SERVICE DES COMMERÇANTS ET ARTISANS

PLAN DE RELANCE ET ACTIONS ...

Dans la continuité de son plan de relance économique initié en avril dernier par le maire, Frédéric Valletoux, la Ville poursuit la mise en place d'actions concrètes visant à accroître le dynamisme et l'attractivité de son commerce. Vous pourrez ainsi continuer à profiter des bars éphémères installés place de la République et sur le parvis du théâtre jusqu'au 30 septembre prochain. **Du 12 au 18 octobre**, tentez le voyage gustatif et olfactif proposé par les commerçants et artisans participants à la **semaine du goût**.

Inscriptions : 01 60 74 90 37

Programme sur www.fontainebleau.fr

UNE ÉQUIPE AU SERVICE DES COMMERÇANTS

Depuis juin dernier, c'est Julien Gondard, 1^{er} maire adjoint, qui est leur interlocuteur privilégié. Dès son arrivée, il a marqué par sa présence sur le terrain son attachement au commerce local et à sa diversité, qui



De gauche à droite : Julien Gondard, 1^{er} adjoint au maire, notamment en charge du commerce et de l'artisanat, Jean-Pierre Baubant (Le Bacchus / Le Richelieu), Jean-Luc Parisien et Gabrielle Strange (Il Primo Baccio).

fait aussi la particularité et la richesse de Fontainebleau. Une ville de 15 000 habitants qui compte plus de 450 commerçants et artisans, c'est remarquable ! Dès le 1^{er} novembre, un manager du commerce viendra compléter l'équipe qui agit quotidiennement au service du commerce, en lien avec l'UCAIF.

LE NOUVEAU BUREAU DE L'UCAIF

L'UCAIF est désormais présidé par Jean-Pierre Baubant (Le Bacchus / Le Richelieu), épaulé de Jean-Luc Parisien (trésorier) et Gabrielle Strange (Il Primo Baccio). ●

Si vous souhaitez prendre contact avec l'association des commerçants et artisans : baubant_jp@yahoo.fr

PATRIMOINE ET ÉDUCATION

JOURNÉES DU PATRIMOINE

— De nombreux sites seront ouverts au public à l'occasion de la 37^e édition des Journées européennes du patrimoine, les 19 et 20 septembre, autour du thème national « Patrimoine et éducation ». Attention ! En raison de la crise sanitaire, le programme est susceptible d'être modifié.

L'Hôtel de Ville

40 rue Grande - 01 60 74 64 64

● **Samedi 19 septembre** : visite assurée par M. le Maire de 10h à 12h. Visite possible également de 15h à 17h. Les rendez-vous s'effectuent dans la cour de la Mairie.

● Le service des archives proposera le **samedi 19 septembre de 10h à 12h et de 14h à 17h** :

- une présentation du métier d'archiviste et de l'organisation des archives en France ;
- une exposition au sein du Salon d'honneur présentant notamment quelques archives provenant des fonds anciens, modernes et contemporains...

La Charité Royale : espace culturel

15 rue Royale - 01 64 22 26 36

● **Samedi 21 septembre de 10h à 18h**

● **Dimanche 22 septembre de 15h à 18h**

Ancien hôpital, construit sous l'impulsion de la reine Anne d'Autriche avec l'aide de saint Vincent de Paul, au milieu du XVII^e siècle, structure administrée par la Compagnie des Filles de la Charité, congrégation de religieuses qui se consacrèrent au service des malades et des pauvres. L'exposition temporaire (**du 11 septembre au 3 octobre 2020**) *La reliure : l'écrin du livre* sera librement accessible au public aux horaires d'ouverture.

Des visites guidées de l'exposition (sur inscription exclusivement) seront assurées :

● **Samedi 19 septembre à 11h et à 16h**
● **Dimanche 20 septembre à 16h**

Par ailleurs, une démonstration de reliure sera réalisée par un professionnel, le dimanche après-midi.

<https://mediatheque.fontainebleau.fr>

Théâtre municipal

9, rue Denecourt - 01 64 22 26 91

Le théâtre, son esplanade et sa salle de bal sont inscrits à l'inventaire des Monuments historiques depuis 1991. Les **Journées curieuses** seront l'occasion de découvrir ce magnifique théâtre à l'italienne, le seul qui reste en activité en Seine-et-Marne !

Visitez librement le théâtre !

● **Samedi 19 septembre à partir de 15h30**

Dimanche 20 septembre de 10h à 12h et de 14h à 17h.

Par ailleurs, deux spectacles se dérouleront sur l'esplanade du théâtre :

IMMO

● **Samedi 19 septembre à 14h30 et à 17h.**

IMMO garde les recettes qui ont fait le succès de ses précédents spectacles : sa générosité, son humour et son incroyable rapport au public, associés à ses performances de jonglage, d'acrobatie ou de mentalisme. Mais cette fois, il intègre une thématique, un fil rouge : en tant qu'allemand installé en France depuis plus de 20 ans, il a envie de nous présenter et de mettre en perspective quelques particularités, clichés ou traditions de la France et de l'Allemagne.

Plus sur : <https://avrilenseptembre.fr/index.php/2018/09/17/immo-french-touch-made-in-germany/>

CHORALE PUBLIQUE

● **Dimanche 20 septembre à 14h30 et à 17h.**

Elle n'a pas vraiment l'air d'une rockeuse... Pourtant avec son look Vieille France et la guitare électrique de son fils, Annabelle Froment, dissidente des chorales *A Choeur Joie*, a choisi de délaïsser vocalises et trémolos pour rap et rock avec sa nouvelle chorale : les spectateurs !

Plus sur : <https://avrilenseptembre.fr/index.php/2018/09/17/chorale-public-labelz/>

La Chapelle Notre Dame

de Bon Secours - 06 87 25 07 28

La chapelle est inscrite à l'inventaire des monuments historiques depuis 1926. Rendez-vous boulevard Foch, à la sortie de Fontainebleau - direction Melun. Visites présentées par M. Bonnaves (Président de l'association Notre Dame de Bon Secours).

● **Samedi 19 septembre de 10h à 18h**

● **Dimanche 20 septembre de 12h à 18h**



Église protestante unie

3, rue Béranger

Temple protestant édifié en 1894.

● **Samedi 19 et dimanche 20 septembre**

Château de Fontainebleau

01 60 71 50 60

● **Samedi 19 et dimanche 20 septembre de 10h à 17h**

De nombreuses visites seront proposées au long des deux journées, donnant l'occasion au public de (re)découvrir des lieux qui ne sont pas toujours accessibles habituellement.

Tout au long de la journée, les associations partenaires du château et les guides conférenciers se réunissent pour vous présenter leurs activités par des visites commentées, des points parole.

Les Amis du château de Fontainebleau, les Amis de Rosa Bonheur et les conférenciers vous présenteront le jardin de Diane, la Galerie des Cerfs, l'appartement des chasses, les Petits appartements, le Théâtre impérial, la galerie de peinture... Les Amis de l'orgue proposeront un concert au sein de la chapelle de la Trinité. Inscription sur place. Attention : les inscriptions se font à la demi-journée uniquement (à partir



02

01 Façade de l'Hôtel de Ville, rue Grande.

02 Restaurant du golf de Fontainebleau orné des peintures de Paul Tavernier.

de 9h30 pour les visites du matin, et de 13h30 pour les visites de l'après-midi). Il n'est pas possible de réserver une visite du dimanche dès le samedi, ni une visite de l'après-midi dès le matin. Par ailleurs des métiers d'art seront mis à l'honneur ! Rencontres avec des artisans qui travaillent notamment sur les chantiers actuels au château afin de proposer au public des démonstrations de leurs métiers (tailleurs de pierres, ébénistes, tapissiers, doreurs, peintres, ornementation...).

● **Samedi 19 septembre de 10h à 17h**

● **Dimanche 20 septembre de 10h à 17h**

Les horaires précis seront consultables sur le site Internet du château à partir du début du mois de septembre à l'adresse suivante : <http://www.chateaufontainebleau.fr>

Entre cour et Jardins

Jeux anciens : exposition commentée

M. de Tarragon, **Entre cour et jardins**, donne rendez-vous au 38 rue du Château.

● **Samedi 19 septembre à 10h ; 12h ; 14h et 16h.** ● **Dimanche 20 septembre à 10h ; 12h ; 14h et 16h.** Sans réservation mais limité à 15 personnes par visite.

Renseignements : regardezmaville.blogspot.com

Atelier des Amis de la terre cuite

4, rue Guérin

● **Samedi 19 septembre de 14h à 18h**

● **Dimanche 20 septembre de 14h à 18h**

Les céramistes de l'atelier seront heureux de vous accueillir pour vous présenter l'atelier et des pièces réalisées durant l'année. Entrée libre.

Renseignements : 06 14 17 11 93

Maison des Compagnons

CDAS (Comité de Défense, d'Action et de Sauvegarde de Fontainebleau)
26, rue de la Cloche

● **Samedi 19 septembre de 10h à 12h30 et de 14h30 à 18h**

La Maison des Compagnons : une demeure typique bellifontaine (XVI^e au XVIII^e siècle) restaurée par des bénévoles dans le respect de son histoire...

Contacts : 01 60 74 80 71 - cdasf@neuf.fr
www.comitededefense-fontainebleau.org

École militaire d'équitation

Quartier du Carrousel - 01 64 70 76 50

● **Samedi 19 septembre de 14h à 18h**

● **Dimanche 20 septembre de 10h à 18h**

Des visites guidées conduiront les visiteurs à découvrir la société équestre de Fontainebleau, le manège Drouot, les écuries, la maréchalerie, le bloc opératoire, la salle d'honneur, la cour carrée et la sellerie d'honneur. Le circuit de visite s'effectue en une heure et quart environ. L'entrée est libre (des visites guidées seront organisées par groupe de 30 personnes).

Châlet du golf de Fontainebleau

Route d'Orléans - 01 64 22 22 95

● **Samedi 19 septembre de 15h à 17h**

● **Dimanche 20 septembre de 15h à 17h**

Vous apprécierez l'architecture du chalet du golf, créé, en 1909 sous l'impulsion de Paul Tavernier, artiste peintre, conseiller municipal et porteur du projet pour implanter le « jeu de golf à Fontainebleau ». Les plans du bâtiment ont été réalisés par l'architecte Jules Viatte, grand ami de l'artiste...

Vous admirerez notamment l'agencement intérieur des installations, la salle de restauration, la rotonde, les tableaux d'honneur des exploits sportifs et le bar qui accueille les peintures murales représentant, le golf, le château, la forêt réalisées par... Paul Tavernier qui devient membre d'honneur du golf de Fontainebleau en novembre 1918 ! Une visite à ne pas manquer.

L'Hôtel d'Estrées

Hôtel particulier qui abrite

la Sous-Préfecture - 37 rue Royale

● **Samedi 19 septembre**

● **Dimanche 20 septembre de 14h à 18h**

Visites des salons et des jardins assurées par M. le Sous-Préfet.

Le musée motocycliste de l'école

de gendarmerie de Fontainebleau

Rue de la Charité - 77210 Avon

● **Samedi 19 septembre : visites à 14 h et à 15 h.** **Dimanche 20 septembre : visites à 14 h et à 15 h.**

Vous pourrez notamment admirer l'ensemble du patrimoine motocycliste de la Gendarmerie nationale, notamment les différentes motos (plus de 70 véhicules) depuis le début du XX^e siècle... ainsi que des casques et certains équipements (comme les premiers radars...). Une pièce d'identité, en cours de validité, sera demandée à l'entrée.

École nationale supérieure des Mines

de Paris (Délégation de Fontainebleau)

35 rue Saint Honoré

Merci de bien vouloir respecter les lieux de visites, les jours et les horaires indiqués, merci pour votre compréhension. ●



EN FORME !

RENDEZ-VOUS DE LA FORME

— Le dernier rendez-vous de la forme de l'année aura lieu place de la République samedi 11 octobre de 14h à 17/18h. Activités itinérantes et découverte sportive tous âges et tous niveaux, articulées autour de quatre univers différents, chaussez vos baskets, on vous donne le programme !

ACTIVITÉS ITINÉRANTES

Les activités itinérantes auront pour point de départ une tente installée à côté de l'office du tourisme. Prévoir une paire de basket ou chaussures de marche, une petite bouteille d'eau.

● Challenge des 10 000 pas contre la sédentarité (rendez-vous à 14h, départ 14h15 et retour vers 16h)

Fort du succès de l'année passée (plus de 100 participants), le challenge des 10 000 pas est de retour ! Il peut se faire en famille et est ouvert à tous (enfants et jeunes sous la responsabilité de leurs parents).

● Initiation à la marche nordique (rendez-vous à 14h15, départ 14h30 et retour vers 16h)

Appoline Mazureck championne de France de la discipline proposera aux personnes intéressées une initiation à la marche nordique. Possibilité de prêt de bâtons.

LES DIFFÉRENTS UNIVERS DES ACTIVITÉS SPORT ET SANTÉ :

● Stand Yoga santé (de 14h à 17h)

Sophie Perrier, intervenante dans le cadre du dispositif sport santé agents, proposera une petite initiation à l'activité yoga.

● Animation jeu de boules par l'association « Boules de vie » (de 14h à 18h)

Le jeu de boules est une activité récréative par excellence. L'appellation « boules de vie » s'est imposée en raison de l'utilisation de cette activité tout à la fois comme un outil de divertissement d'activité physique, de prévention et de thérapie.

● Stand d'information

Un stand d'information sera animé par l'association Fontainebleau Sport-Santé (descriptif prescri-forme et sur toutes les activités de notre centre). En parallèle, des informations sur les stages sportifs des vacances de printemps ainsi que sur notre école multisports seront également disponibles.



● POUR LES 3-6 ANS (enfants sous la responsabilité de leurs parents) :

● **Espaces multisports (de 14h à 18h)** animés par les éducateurs sportifs de la ville de Fontainebleau. Tir à l'arc, tirs aux paniers de basket, disc golf et d'autres activités seront proposés aux petits sportifs en herbe !

● Structures gonflables par la société Paradis jump 77 (de 14h à 18h).

Les enfants de 3 à 6 ans pourront rebondir et s'amuser en toute sécurité dans deux structures gonflables.

LES PARTENARIATS

● La base de loisirs de Buthiers :

- le mur d'escalade ;
- animation basket fauteuil (à partir de 8 ans). Le basket fauteuil est un sport dont les règles ont été aménagées pour pouvoir être pratiqué par des personnes ayant un handicap (physique, mental ou psychique). Intérêt : peut être pratiqué par des personnes à mobilité réduite ainsi que des personnes valides. Une expérience unique pour comprendre tout en s'amusant les contraintes dans la vie de tous les jours d'un déplacement en fauteuil ;
- animation biathlon : initiation à l'activité biathlon, sur un parcours tracé et jalonné de différentes épreuves.

● **Stand vélo smoothies par la société Happy Day (de 14h à 18h) :** venez déguster un délicieux smoothie grâce à vos coups de pédales ! Une animation pour le sport, la nutrition, le bien-être et la santé !

● **Stand d'initiation et de démonstration de l'activité skate.** William Boyer, gérant du magasin Soce skateshop à Fontainebleau viendra proposer des démonstrations et initiations au skate.

SPORT POUR TOUS !

● **Espace multisports 7 à 77 ans :** tchoukball, kinball, ultimate, disc golf seront proposés aux plus grands ! Attention, l'équipe d'éducateurs sportifs reste invaincue depuis de nombreuses années... venez les défier entre amis ou en famille !

STAND SECOURS

Pour la sécurité de tous un dispositif de secours à la personne sera sur place tout au long de la journée. ●





RENTRÉE ASSOCIATIVE

Les associations de Fontainebleau et d'Avon vous donnent rendez-vous **samedi 5 septembre** à la Maison dans la Vallée, 27 rue du Vieux rû.

Lors de cet après-midi **de 14h à 18h**, vous pourrez découvrir et rencontrer celles et ceux qui forment le riche tissu associatif des communes de Fontainebleau et d'Avon.

À l'occasion de la fête des associations, les deux communes s'associent pour ce rendez-vous attendu de la rentrée.

Plus de 150 associations culturelles, sportives, solidaires présenteront leurs activités et vous renseigneront sur les modalités d'inscriptions pour l'année 2020-2021.

C'est le moment idéal pour choisir une activité pour vous-même ou vos enfants. ●

Bus Transdev Aériel

i **Parking à vélos**

01 60 71 20 84

01 60 74 90 30

www.avon77.com

www.fontainebleau.fr

Masque obligatoire

CULTURE ET LOISIRS

NOUVELLE SAISON FLC

— La saison de Fontainebleau Loisirs et Culture reprendra le lundi 14 septembre. Au programme de l'année 2020-2021, des activités pour tous les âges, des stages pendant les vacances scolaires (du 19 au 30 octobre), mais aussi des expositions, des concerts, des rencontres culturelles et bien d'autres !

Les activités reprennent à FLC. Dès la rentrée, l'équipe de FLC proposera des cours de danse pour enfants (dès 4 ans) et adultes, avec en nouveauté cette année de la GRS, de la danse contemporaine, du fit ballet et de la danse du soleil. Pour rappel, l'initiation musicale est accessible dès 2 ans et les cours d'instruments (piano, violon, basse, batterie et guitare) dès 5 ans. La chorale est proposée pour les 6-8 ans, et les cours de chant sont accessibles aux enfants à partir de 10 ans et aux adultes. Sans oublier les cours d'anglais et les ateliers de conversation en langue italienne. Il est aussi possible de s'initier à l'œnologie, aux arts plastiques et décoratifs, etc. Il y a certainement une activité pour vous à FLC ! Save the date : dimanche 4 octobre FLC fête cette rentrée en musique, pour des retrouvailles post-confinement !

Au programme, le concert-spectacle de l'ensemble à cordes Dodéka. Cette formation de 12 musiciens vous convie à un spectacle musical familial, qui donne à entendre les saisons à travers les œuvres d'Astor Piazzolla et d'Alexandros Markeas. (Entrée libre - participation au chapeau). Pour en savoir plus, retrouvez le stand FLC à la fête des associations où vous pourrez vous renseigner et vous inscrire : Fête des associations – samedi 5 septembre, de 14h à 18h – Maison dans la Vallée - Avon. ●

i **Retrouvez la programmation de FLC dans nos pages agenda et sur www.fontainebleau.fr**
FLC – Maison des associations
6 rue du Mont Ussy - 01 64 22 09 98
www.flc-fontainebleau.fr

8^E RONDE À VELO

UNE PROMENADE À PARTAGER

— *Dimanche 11 octobre de 10h à 17h, parcourez à vélo la route Ronde et visitez les patrimoines naturels, historiques et culturels de la Réserve de biosphère de Fontainebleau et du Gâtinais.*

La ronde à vélo fête cette année sa 8^e édition. Cette balade familiale, désormais traditionnelle, est organisée par le département et l'association de la Biosphère de Fontainebleau et du Gâtinais. Cet événement gratuit et sans inscription vous propose de parcourir à vélo la route Ronde qui encercle la forêt de Fontainebleau. Deux boucles s'offrent à vous : une de 11 km et une seconde de 21 km. Vous pourrez en profiter pour (re) découvrir le riche patrimoine de la biosphère, faire un arrêt au centre pédagogique forestier ou encore au centre d'écotourisme de Franchard. Pour l'occasion, l'accès sera fermé aux véhicules motorisés et uniquement réservé aux cyclistes. ●

i **Infos pratiques :**

Départ : Centre pédagogique forestier (accès unique depuis la D409)
Dernier départ conseillé : 14h30
La Faisanderie - 77300 Fontainebleau
Gratuit et sans réservation.
Plus d'infos : www.biosphere-fontainebleau-gatinais.fr



AGENDA

VIE LOCALE

DIMANCHE 6 SEPTEMBRE
DE 10H30 À 12H30
Stand des élus
→ [Place de la République](#)

SAMEDI 19 SEPTEMBRE
DE 14H À 17H
**Ramassage
des déchets**
Lieux sur www.fontainebleau.fr

LUNDI 28 SEPTEMBRE À 19H30
Conseil municipal
→ [Hôtel de Ville](#)

DIMANCHE 4 OCTOBRE
DE 10H30 À 12H30
Stand des élus
→ [Place de la République](#)

MERCREDI 14 OCTOBRE À 18H
Visite de quartier
Lieu à définir

ÉVÉNEMENTS

SAMEDI 5 SEPTEMBRE
DE 14H À 18H
Fête des associations
→ [Maison dans la Vallée - Avon](#)

SAMEDI 19
ET DIMANCHE 20 SEPTEMBRE
**Journées
européennes
du patrimoine**
→ [En ville](#)
Programme
sur www.fontainebleau.fr

SAMEDI 3
ET DIMANCHE 4 OCTOBRE
**Carnets
de confinement
par Jeux de Dames**
→ [Place Napoléon Bonaparte](#)

DU LUNDI 5
AU VENDREDI 9 OCTOBRE
Semaine bleue
Inscription au CCAS de
Fontainebleau 01 60 74 64 84
→ [Maison dans la Vallée - Avon](#)

VENDREDI 9 OCTOBRE À 18H
Colloque Sport-santé
→ [Salon d'honneur de l'Hôtel
de Ville](#)

DU SAMEDI 10
AU DIMANCHE 18 OCTOBRE
**Festival de photographie
Phémia**
→ [Atelier de la médiathèque
Salle des fêtes du théâtre -
Hôtel Mercure](#)
Vernissage samedi 10 octobre
à 12h

SAMEDI 10 OCTOBRE DE 14H À 17H
**Week-end Sport-
Santé: rendez-vous
de la forme**
→ [Place de la République](#)

DIMANCHE 11 OCTOBRE
DE 10H À 17H
La Ronde à Vélo
→ [Départ du Centre
pédagogique forestier](#)

DU LUNDI 12
AU DIMANCHE 18 OCTOBRE
Semaine du goût
→ [Chez vos commerçants](#)

MERCREDI 14 OCTOBRE
DE 14H30 À 19H30
Don du sang
→ [Pavillon Costrejean EHPAD
rue du docteur Clément Matry](#)

VENDREDI 16 OCTOBRE
Fête de la bière
→ [En ville](#)

LOISIRS

MERCREDI 2 SEPTEMBRE
DE 10H30 À 11H
**RDV Les P'tites
comptines**
→ [Médiathèque municipale](#)

MERCREDI 2 SEPTEMBRE
DE 15H30 À 17H30
**La médiathèque
OKLM :
#questcequonlit**
→ [Médiathèque municipale](#)

VENDREDI 4 SEPTEMBRE À 19H
RDV Ludothèque
→ [Médiathèque municipale](#)

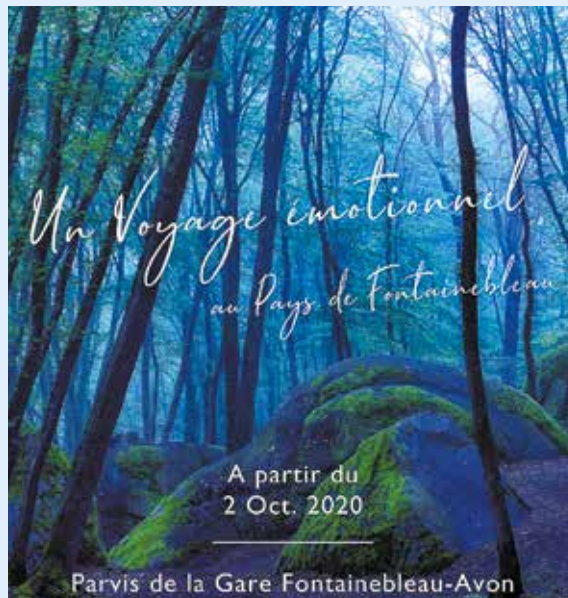
SAMEDI 5 SEPTEMBRE
DE 14H À 16H30
**RDV Créatif
de fils en aiguilles**
→ [Médiathèque municipale](#)

DIMANCHE 6 SEPTEMBRE
Grande Braderie
→ [Dans toute la ville](#)

DU 11 AU 13 SEPTEMBRE
DE 10H À 19H
**Salon éphémère
Jeux de Dames**
→ [Hôtel de l'Aigle Noir
place Napoléon Bonaparte](#)

VENDREDI 11 SEPTEMBRE
DE 10H À 12H
RDV Multimédia
→ [Médiathèque municipale](#)

DU VENDREDI 11 SEPTEMBRE
AU DIMANCHE 4 OCTOBRE
**Exposition
« La reliure, l'écrin
du livre »**
→ [Médiathèque municipale](#)



DU 2 AU 31 OCTOBRE

Exposition photographique

organisée par Fontainebleau Tourisme: *Un voyage
émotionnel au Pays de Fontainebleau. Une immersion
au cœur de la nature: 30 photos, 21 photographes*
En partenariat avec la Région Île-de-France, le Comité Régional
de Tourisme d'Île-de-France, l'ONF et le château de Fontainebleau
→ [Espaces verts](#)
[Parvis de la Gare SNCF Fontainebleau-Avon](#)

SAMEDI 12 SEPTEMBRE À 19H30
**Lancement
de la résidence
de Benoît Jacques
à la médiathèque**
→ [Médiathèque municipale](#)

MARDI 15 SEPTEMBRE
DE 10H30 À 12H
**RDV À vos langues,
prêt, parlez !**
→ [Médiathèque municipale](#)

DU MARDI 15
AU DIMANCHE 20 SEPTEMBRE
**1 an d'ouverture
de la médiathèque**
Escape game
→ [Médiathèque municipale](#)

DIMANCHE 20 SEPTEMBRE
DE 7H À 19H
**Salon antiquités
brocante**
→ [Place Napoléon Bonaparte](#)
MERCREDI 23 SEPTEMBRE
DE 10H À 12H
RDV Les P'tits artistes
→ [Médiathèque municipale](#)

VENDREDI 25 SEPTEMBRE
DE 10H À 12H
RDV Multimédia
→ [Médiathèque municipale](#)

SAMEDI 26 SEPTEMBRE
DE 14H30 À 17H
RDV Créatif relieur
→ [Médiathèque municipale](#)

SAMEDI 26 SEPT DE 10H À 20H
DIMANCHE 27 SEPT DE 10H À 19H
Salon du Mariage
→ [Salle des fêtes du théâtre](#)

DU VENDREDI 2
AU DIMANCHE 4 OCTOBRE
Photo Bleau
→ [Salle des fêtes du théâtre](#)

SAMEDI 3 OCTOBRE
Nuit Blanche
Programme sur
www.fontainebleau.fr

DIMANCHE 4 OCTOBRE À 15H
**Fête de rentrée
en musique**
Ensemble Dodéka
→ [FLC, bâtiment Maison
des Associations](#)

Retrouvez l'intégralité de votre agenda et abonnez-vous à la newsletter sur   www.fontainebleau.fr

VENDREDI 9 OCTOBRE DE 18H À 21H
RDV à vos plumes !
Atelier d'écriture
→ [Médiathèque municipale](#)

À PARTIR DU 10 OCTOBRE
Exposition de Marie-Claude Leblois
Vernissage vendredi 9 octobre à 18h30
→ [FLC, bâtiment Maison des Associations](#)

DIMANCHE 11 OCTOBRE À 15H
Rencontre autour de la culture italienne: autour du peintre Raffaello
→ [FLC, bâtiment Maison des Associations](#)

VENDREDI 16 OCTOBRE
Fête de la bière
→ [Place de la République](#)

VENDREDI 16 OCTOBRE DE 10H À 12H
RDV Multimédia
→ [Médiathèque municipale](#)

VENDREDI 16 OCTOBRE À 19H
RDV Actua'litté
Soirée rentrée littéraire avec la librairie Michel
→ [Médiathèque municipale](#)

SAMEDI 17 OCTOBRE
Vide-grenier des enfants
→ [Place de la République](#)

DIMANCHE 18 OCTOBRE DE 7H À 19H
Salon antiquités brocante
→ [Place Napoléon Bonaparte](#)

JEUDI 22 ET VENDREDI 23 OCTOBRE DE 9H30 À 12H
RDV Les P'tits artistes
→ [Médiathèque municipale](#)

JEUDI 22 OCTOBRE DE 14H À 16H
RDV Les P'tits Geeks
→ [Médiathèque municipale](#)

JEUDI 22 ET VENDREDI 23 OCTOBRE DE 11H À 15H
RDV la Médiathèque OKLM
→ [Médiathèque municipale](#)

JEUDI 22 OCTOBRE DE 14H À 17H
RDV Les P'tits Geeks
Atelier Stop motion
→ [Médiathèque municipale](#)

VENDREDI 23 OCTOBRE À 19H
Lecture spectacle du roman « Federico Garcia Lorca : Non au franquisme »
→ [Médiathèque municipale](#)

SAMEDI 24 OCTOBRE DE 14H30 À 17H
RDV Créatifs
→ [Médiathèque municipale](#)

VENDREDI 30 OCTOBRE À 19H
Soirée théâtre « Federico Garcia Lorca, Figure insoumise »
→ [Médiathèque municipale](#)

À PARTIR DU 31 OCTOBRE
Exposition Paul Tavernier (1852-1943), la nature dans tous ses états
→ [Salle des fêtes du théâtre municipal](#)



THÉÂTRE

SAMEDI 19 SEPTEMBRE DE 11H À 13H ET DE 15H30 À 16H30
DIMANCHE 20 SEPTEMBRE DE 10H À 13H ET DE 15H30 À 16H30
À la rencontre de votre théâtre
→ [Théâtre municipal](#)

SAMEDI 19 SEPTEMBRE À 14H30 ET 17H
IMMO « French touch »
→ [Théâtre municipal](#)

DIMANCHE 20 SEPTEMBRE À 14H30 ET 17H
« Chorale public »
→ [Théâtre municipal](#)

VENDREDI 2 OCTOBRE À 20H30
Caroline Vigneaux
→ [Théâtre municipal](#)

MERCREDI 7 OCTOBRE À 20H30
« Une vie »
→ [Théâtre municipal](#)

COORDONNÉES UTILES

MÉDIATHÈQUE
15 rue Royale
Tél. : 01 64 22 26 36
<https://mediatheque.fontainebleau.fr>

CONSERVATOIRE DE MUSIQUE ET D'ART DRAMATIQUE
45 rue Béranger
Tél. : 01 64 22 27 18

THÉÂTRE MUNICIPAL
rue Richelieu
Tél. : 01 64 22 26 91
theatre.billetterie@fontainebleau.fr

ESPACE COMAIRAS
6 rue Guérin
Tél. : 01 64 22 08 52

FLC
6 rue du Mont-Ussy
Tél. : 01 64 22 09 98
accueil@flc-mjc.asso.fr

MAISON DES ASSOCIATIONS
6 rue du Mont Ussy
Tél. : 01 60 57 06 04

ÂNE VERT THÉÂTRE
6 rue des Sablons
Tél. : 09 83 09 97 39

STADE ÉQUESTRE DU GRAND PARQUET
RN 152, route d'Orléans
Tél. : 01 64 23 42 87
www.grand-parquet.com

CHÂTEAU DE FONTAINEBLEAU
Tél. : 01 60 71 50 70
www.chateaufontainebleau.fr

OFFICE DE TOURISME
Place de la République
Tél. : 01 60 74 99 99
info@fontainebleau-tourisme.com

THÉÂTRE MUNICIPAL

NOUVEAUTÉS DE LA SAISON 2020-2021

— *Le théâtre a mille choses à nous apporter. Quel que soit notre âge, il nous fait voyager, exerce notre esprit critique, nous fait vibrer tous ensemble à l'unisson... La saison culturelle et artistique est un axe important de la politique culturelle de la ville. Voici quelques nouveautés pour la prochaine saison.*

Un programme de 3 dimanches après-midi intitulé **On sent dimanche!** remettra au goût du jour la sortie familiale dominicale. Ces rendez-vous seront articulés en trois parties :

- la présentation d'un jeune talent ayant participé au prix départemental de la chanson ;
 - un spectacle tout public ;
 - une collation offerte au public pour échanger sur les spectacles en toute convivialité.
- Dès le début de la saison, le Théâtre municipal proposera aux spectateurs qui ne sont plus venus depuis septembre 2018, d'accéder à un **spectacle de leur choix au tarif unique de 10 €**. Cette offre préférentielle est valable pour tous les spectacles, exception faite des représentations dans le cadre de **On sent dimanche!**, **Big Bang** et de **Cali**.

Autre nouveauté, la première édition du festival **Alors on danse ?** proposera trois spectacles de danse : **Jusqu'à L.**, **La femme qui danse** et **Châtelet-les-Halles**. ●

Renseignements et réservations
i theatre.billetterie@fontainebleau.fr
 ou au 01 64 22 26 91

La billetterie est ouverte les lundis de 16h à 18h30, les mercredis de 13h15 à 18h30, les vendredis de 10h30 à 13h30 et 14h30 à 18h30, et les samedis de 16h à 18h30. Entrée rue Richelieu



« La Femme qui danse » : Marie-Claude Pietragalla.

APPRENDRE EN S'AMUSANT, AVEC GUIDIGO DÉCOUVREZ VOTRE VILLE AUTREMENT !

— *Un circuit découverte de Fontainebleau réalisé par le service des archives de la Ville a été lancé début juillet via l'application pour smartphone GuidiGO. Il permet en 22 étapes de découvrir la ville en s'amusant et de vivre une expérience aussi ludique qu'instructive !*



Partez à la découverte de l'histoire de la ville, à travers un circuit en 22 étapes, d'une durée d'1h30 sur un parcours de 4,7 km. Chaque arrêt sera l'occasion de se questionner et d'apprendre sur un monument, un personnage historique, un nom de rue... En fin de promenade, découvrez votre score ! La plateforme GuidiGO mise sur les valeurs intemporelles de la narration et du jeu, en utilisant les nouvelles technologies pour enrichir l'expérience visiteur et raccorder notamment les jeunes générations à un patrimoine bien réel. Elle regroupe près de 900 parcours et jeux culturels interactifs à travers le monde et accueille désormais Fontainebleau. Tourisme international oblige, elle est également disponible en anglais. Par la suite, de nouveaux circuits seront proposés sur

cette même application à l'instar d'une « enquête mystère » à travers le parc du château, le château et la ville, en lien avec le cheval pour le bicentenaire de la mort de Napoléon I^{er}. Une chasse au trésor pour les enfants sera réalisée ainsi qu'un circuit historique sur l'architecture du XVII^e au XX^e siècle. Tous ces parcours ont été élaborés par le service des archives de la ville. ●

i **Disponible Sur App Store et Google Play**
À savoir : Après avoir téléchargé GuidiGO sur votre téléphone, retrouvez ce premier parcours sur l'appli « Fontainebleau », via l'onglet « Tourisme et patrimoine », puis « Circuit découverte ».

EXPOSITION

LA RELIURE, L'ÉCRIN DU LIVRE

— Dans le cadre de la valorisation de ses collections patrimoniales, la médiathèque de Fontainebleau présentera du 12 septembre au 3 octobre une sélection des plus belles reliures réalisées entre les XVI^e et XIX^e siècles, conservées dans son fonds ancien.

Cette exposition inédite permettra d'évoquer, au-delà de l'évolution des techniques au fil des siècles, les multiples usages de la reliure, à la fois art et technique, qui accompagne les métamorphoses successives du livre, du codex antique à l'ère industrielle moderne.

L'histoire de la reliure ainsi brossée par l'exemple, retracera ses originalités et ses styles, ses matériaux et ses décors, souvent liés aux commanditaires ou aux relieurs eux-mêmes, mais également son rôle social, culturel, littéraire et artistique. Car l'art de la reliure est chargé de sens : si, en tant que réalisation artistique, elle témoigne d'un style et d'une technique remarquable, en tant qu'écrin de la pensée, elle reflète le livre lui-même tout en assurant au mieux sa pérennité. Reliures soignées, à armoi-

ries, à encadrements, estampées à froid ou avec médaillon doré, la variété des décors évoque la richesse et la diversité de cet art à part entière.

Avec le soutien du ministère de la Culture, un ambitieux projet de restauration de ces ouvrages rares et fragiles a pu être mené à bien, et c'est grâce à ces indispensables traitements de conservation préventive qu'ils peuvent aujourd'hui vous être présentés dans les meilleures conditions. ●

i **La reliure, l'écrin du livre**
Du 12 septembre au 3 octobre
Médiathèque de la Charité Royale
15 rue Royale - Accès libre
sur les horaires d'ouverture
de la médiathèque
Plus d'infos sur www.fontainebleau.fr



EXPOSITION

PAUL TAVERNIER (1852 - 1943), LA NATURE DANS TOUS SES ÉTATS

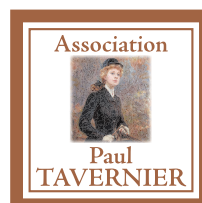
— En partenariat avec l'association Paul Tavernier, présidée par l'arrière-petit-fils de l'artiste, la Ville de Fontainebleau décide, à partir du 31 octobre, de mettre à l'honneur Paul Tavernier, chantre pictural de nos traditions sylvestres, qualifié en 1936, d'adepte persévérant de la forêt de Fontainebleau.

Né place des Victoires à Paris, le jeune artiste commença à croquer ce qu'il apercevait de sa fenêtre. Il intégra ensuite l'École des Beaux-Arts de Paris, dans l'atelier d'Alexandre Cabanel. Sur les conseils du peintre orientaliste Gustave Guillaumet, il se rendit en Afrique du Nord où la lumière et l'atmosphère régnant agirent tel un déclencheur. À son retour, Paul Tavernier, poussé par son admiration pour la nature et la forêt bellifontaine, installa son chevalet en séjournant à l'auberge Ganne de Barbizon en 1879. Il se fixa définitivement à Fontainebleau en 1883, où il vécut pendant près de 60 ans. Peintre très prolifique, utilisant toutes les techniques, que ce soit en forêt ou

dans son atelier du 38 rue Royale, Paul Tavernier exerçait son art sur tout support et tout format. Il a durablement marqué son époque comme peintre paysagiste, animalier et portraitiste. C'est avant tout un peintre de la nature, admirant particulièrement les chevaux et les chiens ! Il a participé à de nombreux salons parisiens, ainsi qu'à l'Exposition universelle de Paris de 1900, dont il fut médaillé de bronze. Il participa activement à la vie sociale de Fontainebleau, dont il fut Conseiller municipal à plusieurs reprises, mais surtout président de l'association les Amis de Fontainebleau, fondateur et président de la Société des amis de la forêt de Fontainebleau et des secouristes forestiers,

membre du Comité bellifontain de la Croix Rouge Française... Il s'improvisa même « cinéaste » en 1930 ! De nombreux prêts ont été consentis pour cette exposition par des collectionneurs privés, notamment des descendants de la famille de l'artiste, l'association Paul Tavernier, ainsi que par plusieurs villes. N'hésitez pas à contacter la ville de Fontainebleau si vous identifiez des œuvres ou des documents originaux sur Paul Tavernier. Ces derniers pourront rejoindre l'exposition. ●

i **Contact : Jérôme MIQUEL**
au 01 64 22 60 67 ou
jerome.miquel@fontainebleau.fr
Salle des fêtes du théâtre du 31 octobre
au 15 novembre inclus. Entrée libre



L'agence Espaces Atypiques Seine et Marne prend ses nouveaux quartiers

En Île-de-France, la Seine et Marne offre des paysages variés et un patrimoine dense. Un cadre de vie idéal connecté à Paris. De nombreux trésors immobiliers se cachent aux quatre coins du département : maisons d'architecte, surfaces brutes à aménager, maisons ou appartements en centre-ville rénovés dans un esprit contemporain ou disposant d'un espace extérieur privatif. On croise même des péniches pour habiter sur la Marne !

Spécialisée dans la vente de biens hors normes : lofts, duplex, rénovations contemporaines ou appartements de caractère, l'agence Espaces Atypiques Seine et Marne, ouverte en 2017, vient de s'installer entre les murs réhabilités d'une magnifique boutique dans la rue de France

à deux pas du château de Fontainebleau. Un lieu plein de charme à l'image des endroits qu'il dénêche : une belle hauteur sous plafond, un sol en pierres et des murs qui exposent régulièrement des artistes locaux.

La responsable de l'agence Dainée Maurice et son équipe vous attendent et sauront être à l'écoute de votre projet. Appartement d'architecte ou maison de caractère, ancien rénové ou neuf inspiré, l'équipe sélectionne et dénêche des biens immobiliers d'exception et exclusifs.

**L'agence spécialisée dans
l'immobilier atypique**



ESTIMATION | ACHAT | VENTE | LOCATION

LOFT, ATELIER, DUPLEX, APPARTEMENT TERRASSE
RENOVATION CONTEMPORAINE, MAISON D'ARCHITECTE
BIEN A RENOVER, PLATEAU BRUT.

ESPACES ATYPIQUES SEINE ET MARNE

46 rue de France, 77300 Fontainebleau
T. +33 1 46 71 95 74
seine.et.marne@espaces-atypiques.com

Une nouvelle équipe déjà en ordre de marche.

Depuis les élections du 28 juin, autour de Frédéric Valletoux, nous n'avons pas perdu de temps et, malgré l'approche de la trêve estivale, notre nouvelle majorité s'est mise au travail.

Premier séminaire dès le lendemain de la première séance d'installation et de désignation du maire et des adjoints, plusieurs réunions de majorité en ce début juillet... : notre volonté collective était d'entrer tout de suite dans le concret du mandat et de commencer à poser méthodes de travail et mise en œuvre de notre projet.

L'occasion pour les nouveaux élus de notre majorité, qui se frottent pour la première fois au fonctionnement d'une Ville et d'une équipe municipale, de comprendre les tenants et aboutissants de leur nouveau rôle ainsi que de prendre connaissance des dossiers en cours.

Car nous ne partons pas d'une feuille blanche et notre projet a été conçu à la fois comme un prolongement et une amplification de la formidable dynamique insufflée par Frédéric Valletoux ces dernières années.

A la veille de la rentrée, tous unis derrière

notre « capitaine » et déterminés à mettre en œuvre notre feuille de route, le projet « Fontainebleau 2030 », nous abordons la rentrée avec sérieux et envie d'agir, fiers et forts de la confiance que les Bellifontains nous ont exprimée.

Les futurs projets seront mis en œuvre dès la rentrée de septembre. Malgré les soubresauts de calendrier, conséquences du confinement, les dossiers suivent leurs cours et nous ferons tout notre possible pour que les contretemps de ce début d'année impactent le moins possible votre quotidien.

Cet été, un certain nombre de travaux ont été réalisés, notamment dans les écoles : démolition et reconstruction du préau de l'école Saint-Merry, rénovation des sanitaires de l'école du Bréau, peintures dans les écoles Saint-Merry et Lagorsse, décroustage de la cour de l'école Jozon (coté rue Paul Jozon) pour rafraîchir et redonner un aspect naturel...

D'importants travaux d'eau potable ont eu lieu rue de Fleury par la CAPF, à savoir le renouvellement de la canalisation principale et le remplacement de 100 branchements, ainsi que la réfection du tapis de chaussée réalisée par la Ville.

Du côté des grands projets qui devaient voir

le jour en 2020, il faudra observer quelques mois de patience. Concernant le campus universitaire, les premiers étudiants de master de l'Ecole Internationale d'Etudes Politiques feront leur rentrée en septembre 2021, date à laquelle s'achèvera la première étape des travaux du campus. L'Eglise Saint-Louis, dont la rénovation devait prendre fin en décembre de cette année, fera peau neuve en mars 2021. Les travaux de la place de l'étape accuseront eux aussi quelques mois de retard. L'extension du collège Lucien Cézard qui devait se terminer cet été verra le jour en décembre. Enfin, le nouvel hôpital sera définitivement terminé au début de 2021.

Ces retards n'impacteront pas la mise en œuvre des nouveaux projets que vous avez choisis pour le Fontainebleau. Notre équipe est d'ores et déjà prête à travailler. Nous sommes également convaincus que la réussite de notre projet passera par la participation citoyenne. C'est pourquoi nous viendrons à votre rencontre aussi souvent que possible et que nous mettrons en place plusieurs rendez-vous afin de travailler main dans la main à la réalisation des projets.

Les élus de la majorité bellifontaine

NOUVELLE MANDATURE, NOUVELLE EQUIPE

Suite à l'élection du 28 juin, les électeurs nous ont accordés 40% des voix.

Nous les en remercions chaleureusement. Nous siégeons donc à 6 élus au Conseil et avons d'ores et déjà exprimé le souhait de pouvoir travailler de concert avec la majorité.

Notre équipe est pleinement investie pour participer au futur de Fontainebleau. Fontainebleau est une ville que nous aimons tous et pour laquelle nous sommes prêts à donner le meilleur de nous-même. Nous ne chercherons pas à empêcher les projets mais nous exprimerons notre différence lorsque nous sommes en désaccord, poliment, respectueusement, clairement. Notre groupe se comportera de manière responsable.

Nous n'y avons pas manqué lors des deux premiers conseils municipaux qui se sont tenus en juillet.

La première décision a été d'augmenter l'indemnité du maire de 25% pour atteindre 4170€/mois, afin de « compenser la perte de son mandat de Président de la Communauté d'Agglomération » (il y a 3 ans)! En ces temps de crises, de la sobriété aurait été bienvenue pour entamer la man-

dature. Nous avons donc voté contre cette délibération.

Nous avons également voté contre le projet de 489 logements au Bréau (subsistances militaires) permis par les modifications du PLU votées sans concertation. Pour rappel, le commissaire enquêteur a émis un avis défavorable sur ce projet précis. La principale modification porte la hauteur des bâtiments à 20m (RDC + 6 étages !). Sachant qu'il y a 1600 logements vacants à Fontainebleau, nous avons exprimé notre désaccord et souhaitons consacrer ces terrains à des emplois.

Enfin, quelques jours après les élections, le Tribunal Administratif de Melun a tranché : la Ville est condamnée à payer 5 000 000€ à VINCI, soit 300€/bellifontain.

Nous l'avions annoncé pendant la campagne. On nous répondait « fake news »... C'était donc la vérité.

Le maire indique encore faussement qu'une partie de cette condamnation serait mise à la charge d'Interparking et que cette rupture illégale de contrat, 10 ans avant son terme, aurait profité à la Ville. Malheureusement, il n'en est rien.

C'est uniquement le contribuable bellifontain qui paiera.

Les véritables chiffres : Vinci versait

232 000€/an à la Ville, quand Interparking verse 368 000€/an avec un tarif des parkings qui a doublé (1€ à 2€/h) !

Le nouveau contrat n'est donc pas plus profitable aux bellifontains.

Là encore, la communication enchantée de la mairie ne correspond pas aux faits.

La ville doit régler immédiatement cette condamnation, qu'elle fasse appel ou non. Une partie proviendra des 2,5M€ qu'avait versés Interparking pour exploiter les parkings. Cet argent n'est pas gratuit, il se retrouve dans les tarifs et nos impôts.

C'est une faute de gestion majeure, ces fonds auraient dû aller aux voiries, écoles, à l'accessibilité...

Nous avons sollicité dès la réception du jugement de condamnation la tenue d'une commission à ce sujet, demande restée sans réponse pour l'heure.

Bien entendu, vous pouvez retrouver l'ensemble des sources et documentations sur le blog cedric-thoma.fr

Nous vous souhaitons une excellente rentrée, en ces temps mouvementés.

Cédric Thoma, Audrey Tamborini

Dominique Lecerf, Nadia Himo

Patrick Julien, Hélène Dupuis

FONTAINEBLEAU PARIS VERSAILLES
Osenat

MAISON DE VENTES AUX ENCHÈRES



Un équipe au service de vos expertises.



Nos spécialités

L'EMPIRE À FONTAINEBLEAU / AUTOMOBILES DE COLLECTION / BIJOUX & MONTRES DE COLLECTION
MOBILIER & OBJETS D'ART / GRANDS SIÈCLES / ROYAUTE & SOUVENIRS HISTORIQUES
TABLEAUX DU XIX^e SIÈCLE / DESIGN ET TABLEAUX DU XX^e SIÈCLE / ART RUSSE / VINS & SPIRITUEUX

**Contactez-nous pour des expertises gratuites confidentielles
et pour inclure des lots dans nos prochaines ventes**

**✉ contact@osenat.com
☎ + 33 (0)1 64 22 27 62**

9-11 rue Royale 77300 Fontainebleau
13 avenue de Saint-Cloud 78000 Versailles

www.osenat.com

66 avenue de Breteuil 75007 Paris
22 Avenue de Fontainebleau 77930 Chailly-en-Bière