

p.6 / DOSSIER

Covid-19 : une ville
et des habitants solidaires

p.14 / S'INFORMER

Résultats des élections
municipales

p.17 / INFOS

des équipements culturels
municipaux

LE MAG

BIMESTRIEL BELLIFONTAIN **N°79** / MAI-JUIN 2020

Fontainebleau

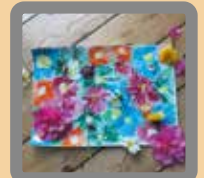


COVID-19
SOLIDARITÉ
UNE VILLE MOBILISÉE
À VOS CÔTÉS



BRAVO!

Camille, Sara, Maxence, Shreya, Mridula, Lina, Deyla, Yaëv, Ayadi, Anaïs, Nevia, Lucie, Élise, Vincent, Karlyn, Sofiane, Soen, Mia, Kahina, Léonore, Eloïse, Romy, Gabriel, Hugo, Clovis, Aymeraud, Arthur, Anna, Livia, Émile, Victoire, Sofia, Emma, Téa, Nolan, Nélya, Ceyla, Constance, Liam, Antoine, Alexandre, Lou et à tous les enfants pour leurs magnifiques dessins !



LE MOT DE LA RÉDACTION



Des rues bien vides alors d'ordinaire si animées.

FACE À LA CRISE, DE BELLES INITIATIVES SOLIDAIRES

Le caractère inédit de la crise que nous traversons a amené la ville à mettre en œuvre de nombreux services pour faciliter la vie de ses habitants et les tenir informés pendant le confinement.

De nombreux élans de solidarité ont émergé des entreprises et des particuliers, qui ont notamment pourvu à l'équipement des personnels soignants hospitaliers et libéraux en matériel médical.

Nous retenons aussi la générosité des boulangers bellifontains qui offrent 1 000 petits déjeuners par jour à ceux qui sont mobilisés en première ligne au quotidien et sans qui, rien ne serait possible.

Mais également la mobilisation des agents municipaux pour les livraisons de courses et de médicaments aux plus fragiles ou encore les aides spontanées entre voisins vers les personnes vulnérables.

Sans oublier les enfants de la ville et leurs touchants dessins qui redonnent le sourire.

Des moments difficiles naissent de belles initiatives solidaires, et ce numéro quelque peu particulier du Mag leur est largement consacré. ●

SOMMAIRE

P6 **DOSSIER**
• Toute une ville mobilisée face à l'épidémie de Covid-19

P14 **S'INFORMER**
• Résultat du premier tour des élections municipales
• La fibre optique continue son déploiement
• Plan canicule
• Opération « Tranquillité vacances »
• Activités estivales pour les enfants
• Film pédagogique : découvrir la vie d'une forêt à travers la forêt de Fontainebleau

P17 • Infos équipements culturels municipaux

P19 **TRIBUNES LIBRES**



 www.fontainebleau.fr

 [Ville de Fontainebleau - Officiel](#)

 [@VilledeFbleau](#)



Face à l'épidémie du Covid-19 qui touche le pays et suite aux mesures annoncées par le gouvernement, le 16 mars dernier, la ville a pris des mesures et les services municipaux se sont adaptés afin d'assurer au mieux une continuité de service, informer et accompagner les habitants, et mettre en relation ceux qui souhaitent apporter leur aide.

UNE VILLE

ET DES HABITANTS SOLIDAIRES

— Pour faire face à cette situation sanitaire inédite, des actions ont été mises en place. Ainsi les agents de la ville sont mobilisés afin de venir en aide aux personnes vulnérables et isolées, mais également en soutien aux soignants hospitaliers et libéraux.

Des **initiatives, orchestrées notamment par le CCAS**, sont en place pour soutenir les personnes vulnérables et isolées.

- Conscients de l'isolement accentué par cette période de confinement, **les personnes isolées et vulnérables sont appelées par roulement quotidiennement**. Ces appels répétés autant que nécessaire permettent de prendre des nouvelles, aider ou simplement écouter nos seniors. Depuis le 17 mars, on comptabilise une moyenne de 140 appels par jour au CCAS. Si vous connaissez une personne isolée ou vulnérable, appelez le CCAS au 01 60 74 64 84.

- Toute l'année, les services sociaux de la ville livrent des **repas aux seniors**. La demande a augmenté de 20% depuis le

début du confinement. Ainsi, une soixantaine de repas sont servis tous les jours.


- Des « **courses à la carte** » sont effectuées du lundi au vendredi par des agents municipaux et les aides à domicile : 70 personnes bénéficient de ce service toutes les semaines.

- **16 aides à domicile** accompagnent hebdomadairement 130 seniors du lundi au dimanche. Mobilisation également accrue au sein des **résidences autonomes** afin de veiller au bien-être et à la bonne santé de nos 100 résidents.

- Un **service de livraison de médicaments par les agents de la ville** a été mis en place avec les huit pharmacies, pour permettre une continuité de traitement et

minimiser les risques pour les personnes déjà fragilisées. Cela permet de livrer une dizaine de personnes chaque jour.

- **Accueil des enfants de soignants, des forces de l'ordre** : la ville assure l'accueil des enfants des personnels soignants et administratifs de l'hôpital, des pompiers et des fonctionnaires de police, au collège international aménagé en conséquence. Durant toutes les vacances scolaires, et à l'initiative de la ville, ce même service a été proposé aux enfants de commerçants. Entre 25 et 30 enfants sont accueillis chaque jour, jusqu'à 21h en moyenne. La Maison de l'enfance a quant à elle en charge l'accueil des enfants de moins de 3 ans dont les parents sont également mobilisés.

Pour tous renseignements :
 florent.levac@fontainebleau.fr

• **Distribution d'un masque en tissu à chaque habitant.** La mairie de Fontainebleau remet depuis le 27 avril un masque en tissu (cf. article p. 19), encore appelé masque alternatif, à chaque Bellifontain permettant à chacun d'être équipé avant le 11 mai. Leur fabrication respecte le cahier des charges établi par la Direction générale des Armées et suit le cahier des charges défini par l'Association Française de Normalisation (AFNOR). En parallèle, plusieurs fabricants ont été contactés afin d'obtenir d'autres devis. Chaque possibilité est étudiée avec la plus grande attention, les besoins étant estimés sur plusieurs mois, notamment pour le personnel communal, les commerçants, les personnes les plus vulnérables et fragiles dans l'incapacité de s'en procurer par eux-mêmes.

Renseignements : 01 64 22 26 91



• **Appel à collecte de matériel en solidarité avec les personnels soignants hospitaliers et libéraux**
Les entreprises et les particuliers ont été nombreux à répondre à l'appel à collecte de matériel afin d'aider le personnel médical. Cela permet d'équiper les personnels soignants en masques, gants, blouses, sur-chaussures et charlottes.

Près de 40 000 masques et 37 000 gants ont pu ainsi être remis à l'hôpital et aux pharmacies de la ville.



• **Appel à la création de masques en tissu :** la ville a lancé en parallèle un appel aux couturiers et couturières qui a permis la collecte de plus de 400 masques en tissu pour équiper le personnel municipal mobilisé, depuis plusieurs semaines, mais aussi les commerçants. Ces derniers peuvent exprimer leurs besoins auprès de Caroline Philippe, 1^{ère} adjointe en charge du commerce, par mail à caroline.philippe@fontainebleau.fr. **Nous aurons encore besoin de masques dans les jours à venir. Si vous êtes couturière et que vous disposez du matériel nécessaire, créez des masques en tissu.** L'atelier de Babeth Couture et créations est bien rodé, n'hésitez pas à consulter sa page <https://www.facebook.com/latelierdebabeth/>



• **Les boulangers bellifontains solidaires**
Frédéric Cassel et six autres boulangers-pâtisseries ont lancé cette opération. Une ingénieuse initiative dont le principe est simple : tous les matins, un boulanger de la ville offre un petit-déjeuner complet.

Ce sont 1000 petits déjeuners qui ont été livrés, chaque semaine, pour les personnels de l'hôpital, des EHPAD, les agents municipaux assurant l'encadrement des enfants accueillis, les pompiers et les policiers.



• **Don du sang**
Il est important de poursuivre les collectes de sang de l'ESF pour répondre aux besoins. La ville apporte son soutien en mettant à disposition locaux et matériel. Sur les trois derniers jours de collecte organisés depuis le début du confinement, des mesures sanitaires renforcées et la pré-inscription ont permis de garantir une meilleure sécurité et une meilleure organisation.

Rendez-vous le mercredi 13 mai pour la prochaine collecte.



• **Faciliter la vie quotidienne des Bellifontains** avec la mise à disposition des attestations dérogatoires de déplacement dans toutes les boulangeries, les pharmacies et à l'accueil de la mairie (pour rappel, cette attestation est également accessible depuis un smartphone : <https://media.interieur.gouv.fr/deplacement-covid-19/>), ainsi que des tracts reprenant les informations de la campagne d'affichage municipale hebdomadaire. Depuis le 17 mars la gratuité du stationnement en surface a été appliquée.



• **Solidarité'Bleau : un groupe d'entraide pour les Bellifontains :** la ville a créé une page spécifique en extension de son profil Facebook, afin de faciliter la mise en relation entre ses habitants. Toute personne prête à aider ses voisins en difficulté pour faire des courses peut s'y inscrire. Ce groupe compte près de 1 000 membres depuis sa création le 17 mars dernier.

Attention : il ne s'agit pas d'un service proposé par la mairie mais d'un groupe centralisant les informations liées à l'entraide. N'hésitez pas à faire connaître cette initiative afin de tisser une chaîne de solidarité, notamment auprès des plus fragiles. Restons attentifs au quotidien à nos voisins moins armés dans ces moments de confinement. L'inscription est possible depuis le compte **Ville de Fontainebleau**.

• **Appel aux dons de matériel informatique pour les jeunes Bellifontains :** afin d'équiper les enfants de la primaire au lycée qui suivent leurs cours à la maison et qui n'auraient pas d'équipement à leur domicile, la ville lance un appel aux dons de matériel informatique (configuration minimum windows 7) ou de tablettes...

Si vous avez des ordinateurs dont vous n'avez plus usage et que vous voulez en faire don (ou les prêter) pour des enfants de Fontainebleau, n'hésitez pas à envoyer un mail à **maire@fontainebleau.fr**.

Vous rencontrez une autre difficulté dans le cadre scolaire ? N'hésitez pas à nous en faire part également.



APPEL AUX DONS de matériel informatique

Vous avez des ordinateurs dont vous n'avez plus usage, vous voulez en faire don (ou les prêter) à des enfants de Fontainebleau ?

N'hésitez pas à envoyer un mail à :

maire@fontainebleau.fr

SOUTENIR LE COMMERCE LOCAL

• **Une application au service du commerce local.** Dès le 20 mars, afin de soutenir le tissu économique local, la ville a créé un annuaire des commerçants qui proposent un service de livraison de plats cuisinés et de denrées alimentaires. Cette page s'est avérée très utile avec la fermeture du marché décrétée le 24 mars. Les forains ont ainsi pu proposer en quelques heures de livrer les Bellifontains faute de pouvoir le faire place de la République.

Suite au succès rencontré, l'application mobile bénéficie d'un espace dédié au service de livraison. En quelques clics, vous pouvez désormais passer commande à plus de 50 commerçants.

N'hésitez pas à consulter la liste des nombreux commerces référencés : alimentation, librairie, mode, fleuriste, loisirs... Vous êtes commerçants et assurez un service de livraison, inscrivez-vous sur le lien : <https://pocket-city.fr/livraisonConfine/>

• **Un marché forain, deux fois par semaine.** Suite à la demande de dérogation formulée par le Maire, dès le 30 mars, le marché peut à nouveau se tenir les mardis et vendredis sur la place de la République, avec des mesures de sécurité renforcées :

périmètre clos, sens de circulation unique, respect des distances minimum et des mesures d'hygiène. Pour assurer son bon déroulement, des policiers municipaux et 2 agents régulateurs sont présents. 25 à 28 commerçants sont présents chaque matinée.

EN QUELQUES CLICS, FAVORISEZ LE COMMERCE LOCAL
VOS COMMERÇANTS SE MOBILISENT POUR VOUS LIVRER

LES SERVICES MUNICIPAUX À VOS CÔTÉS

— Afin d'assurer les missions essentielles du service public, certains services municipaux restent ouverts et accessibles par mail ou par téléphone. Ils mettent tout en œuvre pour vous servir au mieux, vous informer et mettre en relation les Bellifontains qui souhaitent proposer leur aide.



La première opération de désinfection de l'espace public (trottoirs et ensemble du mobilier urbain) à l'eau chlorée à 3% a eu lieu mardi 14 avril. Elle a commencé par la rue Grande et la place de la République. Cette opération sera renouvelée avant le 11 mai. En parallèle, les locaux scolaires, la maison des associations et le centre de loisirs sont nettoyés et désinfectés. À l'issue du confinement, toutes les écoles auront été désinfectées.



● **Le CCAS (Centre communal d'action sociale) - 01 60 74 64 84**

L'accueil du CCAS reste ouvert au public tous les matins de 8h30 à 12h. Vous pouvez le contacter pour bénéficier des services mis en place : livraison de courses, de médicaments, contact téléphonique régulier, etc. Le service est joignable toute la journée également par mail ccas@fontainebleau.fr

● **Standard téléphonique de la mairie 01 60 74 64 64**

Il reste accessible du lundi au vendredi de 8h30 à 12h et de 13h30 à 17h30. Des attestations de déplacement dérogatoire sont à votre disposition à l'accueil de l'hôtel de ville.



● **La Police municipale - 06 74 59 28 87**

renforcée par la brigade départementale de la Police nationale équestre, effectue chaque jour des contrôles et veille à la bonne application des consignes gouvernementales. Au 8 avril, près de 1900 contrôles d'attestation de déplacements avaient été effectués. Le service assure également une surveillance en continu du marché les mardis et vendredis, et poursuit ses missions habituelles.

● **État civil**

Les principaux actes d'état-civil sont maintenus pendant cette période : accueil, déclarations des naissances et décès. Les rendez-vous liés aux cartes d'identité et



passports ont par contre été annulés. Les mariages et les baptêmes civils sont reportés. L'accueil de la population est ouvert du lundi au vendredi de 8h30 à 12h.

● **Propreté de l'espace public**

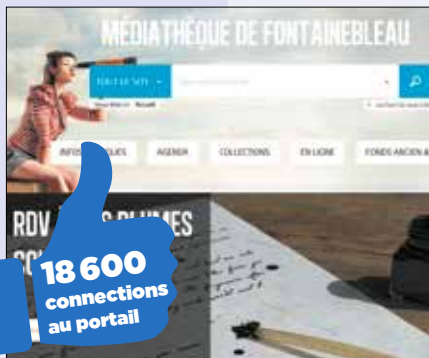
Deux passages de désinfection des rues (trottoirs et intégralité du mobilier urbain), à l'eau chlorée à 3% ont été effectués. Deux agents de la société COVIANETH prestataire de la ville, ont nettoyé et désinfecté les locaux scolaires, la maison des associations et le centre de loisirs. À l'issue du confinement, toutes les écoles auront été désinfectées. Par ailleurs, 6 jours fin avril puis avant la fin du confinement seront dédiés à un nettoyage général de la ville.

- Au **conservatoire**, un suivi pédagogique à distance a été proposé à tous les élèves, sous diverses formes adaptées aux différentes pratiques. 400 cours sont ainsi dispensés par semaine (cf. article p. 13).

- **Médiathèque**

Tous les rappels de documents sont suspendus et tous les abonnements souscrits à titre onéreux seront prolongés d'un temps égal à celui de la fermeture. Sur son site la médiathèque propose un abonnement « Spécial confinement » avec un accès à 1600 titres de presse et 2800 livres numériques.

Vous avez aussi un accès gratuit à des cours de langue, de la vidéo et de la musique en ligne. Via Instagram, la médiathèque propose, entre autres rendez-vous, le *Challenge des lectures confinées* et *À vos plumes confinées*. Avec 282 abonnements en ligne, 1745 titres de presses consultés et 18 600 connections à son portail, la médiathèque reste accessible (chiffres au 21 avril 2020). <https://mediatheque.fontainebleau.fr/>



- **Musée**

L'informatisation de l'inventaire pour le futur musée d'art et d'histoire militaire se poursuit. Sur les 2 600 notices nécessaires à la compréhension de chaque objet, près d'un millier ont été saisies depuis le début de l'opération. L'informatisation sur Actimuseo, le logiciel utilisé par les musées nationaux, permettra ultérieurement le versement sur la base Joconde, le catalogue collectif des collections des musées de France, géré par la Direction des musées de France du ministère de la Culture.

- **Théâtre**

En application des mesures gouvernementales, le théâtre municipal restera fermé jusque mi-juillet. Certains spectacles ont pu être reportés sur la saison prochaine et des modalités de remboursement ont été établies (cf article p. 17).

- Le service **Urbanisme de la ville** poursuit l'instruction des procédures d'urbanisme.

En effet, durant la période d'urgence sanitaire, les actes d'urbanisme peuvent continuer d'être délivrés, sous réserve qu'ils soient complets et conformes avec l'ensemble des avis favorables nécessaires suite aux consultations obligatoires (par exemple celui de l'architecte des Bâtiments de France).

Contact de préférence par mail à urbanisme@fontainebleau.fr. Permanence téléphonique assurée les lundis, mardis et jeudis au **01 60 74 64 55**.

UNE COMMUNICATION RÉGULIÈRE

— Durant cette période délicate, la ville communique quotidiennement avec les habitants par les réseaux sociaux, sur le site internet de la ville, ainsi que par des campagnes d'affichage hebdomadaires.



1 campagne d'affichage chaque semaine

- Chaque samedi à 11h, le maire répond à toutes vos questions et rappelle les mesures prises par la ville lors d'un Facebook live. Il est accessible depuis la page « **Ville de Fontainebleau** ». Si vous souhaitez revoir les anciens Facebook live, ils sont disponibles sur le site Internet de la ville dans l'article « **Point précis sur la situation à Fontainebleau** » dans la rubrique agenda.

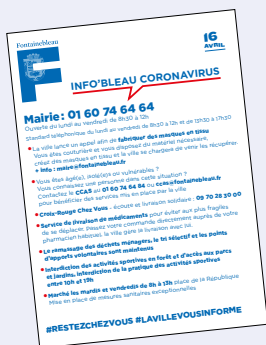
- **Les réseaux sociaux** se font le relais entre la ville et les Bellifontains, via des informations quotidiennes pratiques à l'instar des livraisons assurées par nos commerçants, les annonces officielles (reprise du marché, continuité des services municipaux, nouveaux arrêtés, situation à l'hôpital), les initiatives locales d'entraide, mais aussi divertissantes avec les lectures vidéo pour enfants par la médiathèque, des idées tutos déco et brico à faire à la maison.



Le marché Saint-Louis a repris les mardis et vendredis dès le 30 mars

- **Le site internet** propose des informations constamment mises à jour : point de situation quotidien du maire, livraisons alimentaires, de médicaments, continuité des services de la mairie, aides aux entreprises, etc. La rubrique « Actualité » est dédiée aux informations sur la situation sanitaire et relaie les appels à la solidarité et les dernières dispositions prises par les autorités. La newsletter hebdomadaire relaie également ces informations.

- Afin d'assurer une meilleure circulation de l'information, chaque jeudi **plusieurs campagnes d'affichage** sont déployées en ville. L'une reprenant les actions municipales en place, avec les principaux contacts et la seconde, énumérant les coordonnées des commerçants assurant des livraisons. Depuis le 10 avril, ce service ayant été étendu à tous les commerçants, une 3^{ème} campagne est désormais créée afin de les soutenir également. En parallèle des tracts reprenant ces informations sont disponibles dans les pharmacies et boulangeries, et distribués lors des livraisons de médicaments et de courses.



Affiches Infos Coronavirus et affiches regroupant les coordonnées des commerçants alimentaires et non alimentaires effectuant des livraisons à domicile.

VIE QUOTIDIENNE

– *Le maintien du ramassage des déchets ménagers nécessite quelques précautions d'usages par égard pour les agents en charge de la collecte*

- Le **ramassage des déchets ménagers** est maintenu - **0800 133 895** (gratuit d'un poste fixe). Chaque jour, les agents de collecte mettent tout en œuvre pour maintenir le service. Malgré les gestes barrières mis en œuvre, ils sont plus exposés aux risques de contamination. Afin de participer à la protection des agents en charge de la collecte, nous vous demandons de bien vouloir appliquer les consignes suivantes :
 - Bien mettre vos déchets dans des sacs fermés et dans des bacs, cela limite les risques de projections.

- Évitez de déposer des déchets au sol.
- Merci également de bien vouloir désinfecter les poignées des bacs afin de limiter la transmission par la manipulation des poubelles.
- Les mouchoirs, masques et gants usagés doivent être jetés dans un sac plastique dédié qui devra être fermé et conservé pendant 24 heures avant d'être jeté dans le sac d'ordures ménagères.

Pour toutes questions, contactez le SMICTOM au n° vert : 0800 133 895 (gratuit d'un poste fixe).

- **Déplacements aux points d'apports volontaires**
Le ministère de l'Intérieur a déclaré que pour se rendre aux points d'apports volontaires proche de chez vous, il fallait cocher la case « *déplacements pour effectuer des achats de première nécessité dans des établissements autorisés* » de votre attestation de déplacement dérogatoire. Pour limiter vos déplacements, nous vous conseillons de ne sortir vos poubelles (tous flux confondus) qu'une fois par semaine.

MOBILISATION DE MULTIPLES ACTEURS POUR VOUS VENIR EN AIDE

— Des mesures de soutien sont en place pour les soignants, les EHPAD, les entreprises et les familles. Vous trouverez ici toutes les coordonnées utiles.

SOUTIEN AUX SOIGNANTS

● **Distribution de masques par la Région Île-de-France.** La Région a pu acquérir 6 millions de masques, dont 10 000 ont été distribués aux maires du sud Seine-et-Marne, avant qu'ils ne soient redistribués auprès des soignants libéraux. À Fontainebleau, chez les pharmaciens, ce sont 3 000 masques qui leur ont été déposés pour être distribués aux soignants.

● **Remboursement de tous les équipements des soignants.** La Région s'engage à rembourser tous les équipements (consommables, matériel...) que les médecins et infirmiers libéraux ont dû acquérir pour faire face à la crise, sur simple présentation d'une facture. Le dispositif est plafonné à 5 000€. Il suffit d'envoyer un mail à covid-19-sante@iledefrance.fr

SOUTIEN AUX EHPAD

● **Des tablettes dans les Ehpad pour favoriser la communication.** Les résidents de l'Ehpad de Fontainebleau bénéficient désormais de tablettes pour échanger avec leurs proches et rompre l'isolement, encore plus fort en ces temps de confinement et très difficile à vivre. Ces tablettes ont été fournies grâce à un important don de la Fondation Boulanger, dans le cadre de la collecte nationale organisée par la Fédération hospitalière de France et la Fondation des Hôpitaux de France.

SOUTIEN AUX ENTREPRISES ET AUX ARTISANS

Des mesures de soutien immédiates aux entreprises ont été mises en place.

● **Plan d'urgence de la Région Île-de-France - 01 53 85 53 85.** Pour aider les entreprises franciliennes à affronter la crise due au Covid-19, la Région Île-de-France, associée à l'État et Bpifrance, a pris 9 mesures importantes. Une cellule de conseillers dédiés à la Région répond à vos questions concernant les démarches à accomplir. En savoir plus sur : <https://www.iledefrance.fr/covid-19-la-region-ile-de-france-lance-un-plan-durgence-pour-les-entreprises>

● **Cellule dédiée de la Région Île-de-France.** Des conseillers sont à votre service pour vous guider afin de bénéficier de ces mesures exceptionnelles.

Tél. : 01 53 85 53 85, du lundi au vendredi de 9h à 18h
Mail : covid-19-aidesauxentreprises@iledefrance.fr

● **CCI d'Île-de-France - 01 55 65 44 44.** Contact spécifique et cellule dédiée à l'accompagnement des commerçants et des entreprises. **Tél. : 01 55 65 44 44**
Mail : urgence.entreprise@cci-paris-idf.fr
<http://vosreponses.cci-paris-idf.fr/fiches/471551/27>

● **CMA de Seine-et-Marne pour les artisans.** Pour faciliter le traitement des questions, indiquez dans l'objet du mail le nom de la commune d'activité et le sujet principal de préoccupation.
Tél. : 01 64 79 26 36 - Mail : sos@cma77.fr

SOUTIEN AUX FAMILLES

● **Pour aider les endeuillés.** Le délégué du Défenseur des droits pour le secteur de Fontainebleau continue de traiter les réclamations et reste joignable par courrier électronique : **francois.rondot@defenseurdesdroits.fr**

● **Violences conjugales - Tél : 39 19**

Numéro national d'aide aux femmes victimes de violences et à leur entourage : **39 19**

Ligne départementale d'information juridique : **01 60 78 46 30**

Standard pour demander à être rappelé : **06 38 38 16 79**

Adresse mail pour demander à être rappelé : **contact.cidff77@free.fr pour la Seine-et-Marne**

● **Violences intra familiales - Tél : 119**

Pour les enfants et les adolescents victimes de violences, la ligne téléphonique « Allo enfance en danger » est joignable 24 heures/24 et 7 jours/7 en composant le 119. Il existe aussi un service de signalement des violences par internet sur www.allo119.gouv.fr

● **Plateforme téléphonique pour obtenir des informations sur le Covid-19**

Le numéro vert qui répond aux questions sur le nouveau coronavirus (SARS-CoV-2, Covid-19) est ouvert 24 heures sur 24 et 7 jours sur 7 : **0 800 130 000** (appel gratuit depuis un poste fixe en France).

● **Assurance maladie de Seine-et-Marne.** Les assurés sont invités à privilégier leur compte Ameli pour leurs démarches habituelles ou à poser leurs questions non personnelles sur le forum ameli. Les appels au 36 46 et les courriels sont réservés aux seules demandes urgentes. Les courriers et documents doivent être adressés par voie postale à : **CPAM de Seine-et-Marne - 77605 Marne-la-Vallée cedex 03**

Plus de 50 entreprises ont fait bénéficier l'hôpital de leur générosité et de leur solidarité depuis le début de l'épidémie. La ville remercie tout particulièrement : ● **Transdev** qui a donné 2 000 masques

● **Corning** qui a offert 5 000 masques ● **2LKS** qui a offert 4 300 gants ● **Pécolle de Mariniers** qui a donné 2 500 tabliers ● **Ecotron (CNRS)** qui a fait livrer 3 000 pipettes ● **Guinot** qui a offert 30 000 gants ● **Silec** qui a donné 2 500 sur-chaussures ● **la Bibliothèque nationale** qui a offert 3 000 gants ● **la ville de Montereau** qui a offert 300 kits surblouses / charlottes / masques !



Les élèves du conservatoire de musique ont bénéficié de cours en ligne afin de continuer à progresser et pour le plaisir de jouer.



LE CONSERVATOIRE À L'HEURE DU CONFINEMENT

— *Le conservatoire municipal a adapté son fonctionnement afin que professeurs et élèves gardent le contact, que les jeunes musiciens conservent le goût de progresser et le plaisir de jouer pendant toute la durée du confinement.*

L'équipe du Conservatoire a été très réactive et les élèves ont, pour la plupart, répondu présent à ces sollicitations. Chaque semaine de confinement, 400 cours sont donnés par vidéo, téléphone ou mail.

Les professeurs envoient par internet partitions, vidéos, jeux, textes, propositions de mise en scène etc. L'élève se prépare, puis envoie sa vidéo à son professeur. Celui-ci la commente en direct par téléphone ou par mail. La délicate tâche de l'accord des instruments des plus jeunes élèves fait également l'objet d'un apprentissage à distance par téléphone ou vidéo, pour rendre l'élève (et parfois ses parents, merci à eux !) plus autonome.

D'autres enseignants ont choisi de créer un padlet (« mur virtuel ») sur lequel on peut afficher du texte et des images mais aussi des extraits sonores, vidéo ou une page internet) pour leurs élèves, avec des partitions, des écoutes, des jeux ou des vidéos de grands artistes, histoire de développer la curiosité des apprentis du conservatoire.

L'orchestre symphonique n'est pas en reste : même s'il ne peut répéter, le professeur d'orchestre a créé des supports audios avec, pour chaque jeune musicien, une partie surlignée et l'orchestre en fond sonore.

Sans compter les élèves qui jouent de leur instrument à leur fenêtre le soir à 20h pour remercier le personnel soignant ! ●

TÉMOIGNAGE D'ASTRYD COTTET PROFESSEURE EN CHARGE DE LA MAÎTRISE DU CONSERVATOIRE

Quelle est la vie d'une maîtrise en temps de confinement ?

La Maîtrise de Fontainebleau va bien ! Nous avons instauré très rapidement un nouveau rythme de travail qui permet aux 30 maîtrisiens, par groupe de 3, de continuer à travailler avec moi leur voix et leur solfège chanteur. Ce travail par visioconférence, s'il ne peut faire chanter les enfants ensemble, a l'avantage, par un travail « quasi a cappella », d'améliorer l'intonation et la concentration des élèves pendant nos séances, d'autant plus qu'il ne peut pas y avoir de bavardages...

Comment réagissent vos maîtrisiens ?

Grâce au soutien des parents qui ont tous mis en place à la maison ce dispositif de travail, les jeunes chanteurs sont très contents de pouvoir continuer à chanter quotidiennement, mais également de pouvoir voir et échanger avec leurs amis de la Maîtrise. Je remarque cependant au bout de quelques semaines chez certains d'entre eux, une plus grande sensibilité qu'à la normale, mais avec un petit mot d'encouragement, le sourire revient très vite. Garder le lien entre eux et moi, nous fait beaucoup de bien à tous !

ÉLECTIONS MUNICIPALES DÉCOUVREZ LES RÉSULTATS DU PREMIER TOUR DES ÉLECTIONS MUNICIPALES DU 15 MARS DERNIER

Inscrits
10 163

Abstentions
58,73 %
5 969 inscrits

Votants
41,27 %
4 194 inscrits

Exprimés
98 %
4 110 votes

Blancs ou nuls
2 %
84 votes



Frédéric Valletoux
48,83 %

Cédric Thoma
22,87 %

Geneviève Machery
12,53 %

Roseline Sarkissian
8,81 %

Isabelle
Olzenski-Viennot
6,96 %

MESURES EXCEPTIONNELLES POUR LE PREMIER TOUR DES ÉLECTIONS

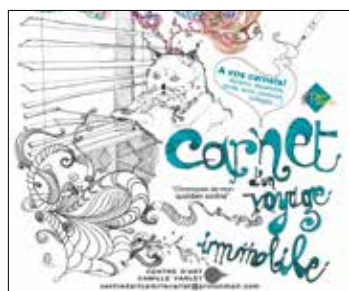
Des mesures exceptionnelles avaient été prises lors du premier tour des élections municipales. L'équipement de chaque bureau en gel hydroalcoolique et le respect des distances de sécurité entre les votants a permis la bonne tenue du vote.

MAINTIEN EN FONCTION DU CONSEIL MUNICIPAL JUSQU'AUX PROCHAINES ÉLECTIONS

Face à l'épidémie de covid-19, il a été acté par l'État de définir des modalités de continuité des exécutifs locaux en maintenant en fonction les maires et adjoints au 15 mars jusqu'aux prochaines élections. ●

SUSPENSION DES RENDEZ-VOUS PASSEPORT ET DES CARTES NATIONALES D'IDENTITÉ PENDANT LE CONFINEMENT

Pendant le confinement, les rendez-vous liés aux renouvellement ou à l'établissement des cartes nationales d'identité et des passeports ont été annulés. Cependant les titres produits ne seront pas détruits. Vous disposerez d'un délai supplémentaire pour venir les retirer. Nous vous tenons informés de la démarche à suivre dans les prochaines semaines. ●



CARNETS D'UN VOYAGE IMMOBILE...

Le Centre d'Art Camille Varlet et l'association Jeux de Dames vous proposent de participer à la création d'un carnet de voyage immobile, afin de partager cette étrange réalité du confinement !

Ce jeu s'adresse à tous: enfant, adulte, artiste en herbe ou artiste... ●

Renseignements et inscription :
centredartcamillevarlet@protonmail.com

INTERNET TRÈS HAUT DÉBIT LA FIBRE OPTIQUE CONTINUE SON DÉPLOIEMENT

Son débit est bien plus élevé et de meilleure qualité que l'ADSL classique. Orange continue son déploiement à Fontainebleau. Il devrait s'achever avant la fin 2020. Fin 2019, 42 % de la ville était adressable à la fibre. Les travaux

d'installation des armoires et de la pose des câbles continuent malgré la période de confinement, l'entreprise ayant pris des dispositions particulières pour ses employés. Ainsi, près de 30 % des adresses sont déjà raccordables. L'objectif est d'atteindre 95 %

des adresses bellifontaines raccordables d'ici la fin de l'année. ●

Consultez la carte de déploiement
sur <http://reseaux.orange.fr/couverture-fibre>

SOLIDARITÉ

PLAN CANICULE

Chaque année, l'été s'accompagne de périodes de fortes chaleurs, facteurs de risque pour les personnes les plus fragiles. À ce titre, la ville veille sur les plus vulnérables et met en place son plan canicule.

Ce dernier est destiné à prévenir et lutter contre les conséquences sanitaires d'une canicule pour les plus vulnérables d'entre nous. C'est pour cela que les seniors de plus de 65 ans, les moins de 65 ans inaptes

au travail et les personnes en situation de handicap peuvent se faire recenser au CCAS de la ville, en remplissant une fiche de renseignements (disponible sur le site de la ville) ou en téléphonant au 01 60 74 64 84. Cette inscription libre et volontaire, se fait à partir du mois de mai.

En cas de déclenchement du niveau 3 du plan canicule, le CCAS de Fontainebleau appelle quotidiennement les personnes recensées afin de prendre des nouvelles,

leur rappeler les conduites à tenir, et les informer en cas de besoin des lieux climatisés.

En cas de déclenchement du niveau 4 (alerte rouge), en plus des dispositions précédemment citées, des visites à domicile sont organisées pour les plus isolés pour s'assurer que tout va bien et prendre toutes les dispositions nécessaires en fonction de la situation. ●

i CCAS : 01 60 74 64 84

SOUTIEN AUX FAMILLES ENDEUILLÉES

DÉCÈS D'UN ANCIEN COMBATTANT, D'UNE VICTIME DE GUERRE, D'UNE VEUVE D'ANCIEN COMBATTANT

Lors des décès d'anciens combattants, leurs veuves et familles peuvent, de surcroît, dans la situation sanitaire actuelle, se retrouver isolées, et ne pas savoir à qui s'adresser pour toutes les questions de retraite ou de réversion. Aussi, l'office départemental des anciens combattants et victimes de guerre se tient à disposition des ayants droits de ses res-

sortissants. À l'annonce du décès, et après réception d'un acte de décès, le service départemental de l'ONACVG informe le Trésor public et le ministère des Armées en charge, respectivement, de la retraite du combattant et de la pension militaire d'invalidité. Par ailleurs, le service départemental de l'ONACVG informe la famille sur les droits potentiels liés à la réversion. En

fonction des ressources, le conjoint survivant, la famille ou la personne se chargeant de financer les obsèques peut bénéficier d'une aide financière pour les obsèques. ●

i Service Départemental de l'ONACVG - Cité Administrative 20, quai Hippolyte Rossignol - Tour C 77011 Melun cedex - Tél. : 01 64 39 14 18 Par courriel : Sd77@onacvg.fr

PÉRIODE ESTIVALE

OPÉRATION TRANQUILLITÉ VACANCES

Pour partir en vacances l'esprit serein, il vous est possible de prévenir les services de la police municipale. Des agents effectueront des rondes quotidiennement à votre domicile. Une présence à visée dissuasive pour les cambrioleurs.

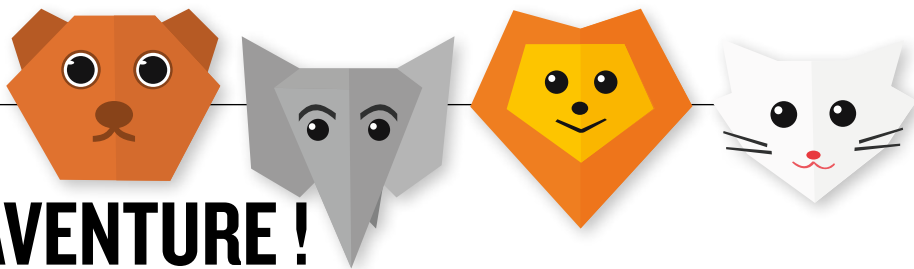
Bon à savoir : pendant toute absence prolongée de votre logement, et pas uniquement en période estivale, vous pouvez demander à la police ou à la gendarmerie de surveiller votre domicile. Des patrouilles sont alors organisées chaque jour par les forces de l'ordre en semaine comme le week-end.

Un avis de passage avec la date est systématiquement mis dans la boîte aux lettres des demandeurs et vous serez immédiate-

ment prévenu en cas d'anomalie (tentatives d'effractions ou effractions, cambriolages). Pour effectuer votre demande, il vous suffit de remplir le formulaire disponible en ligne sur le site de la ville, puis de le déposer complété au service de la police municipale au moins 2 jours avant votre départ. En 2019, une cinquantaine de demandes avaient ainsi été enregistrées et 488 passages effectués sur l'année. ●

i <http://www.fontainebleau.fr/publications-131/formulaire-operation-tranquillite-vacances-327.html?cHash=b606a5226fe633fb8a-deacd3ffb84ccd>





ACTIVITÉS ESTIVALES POUR LES JEUNES

EN ROUTE POUR L'AVENTURE !

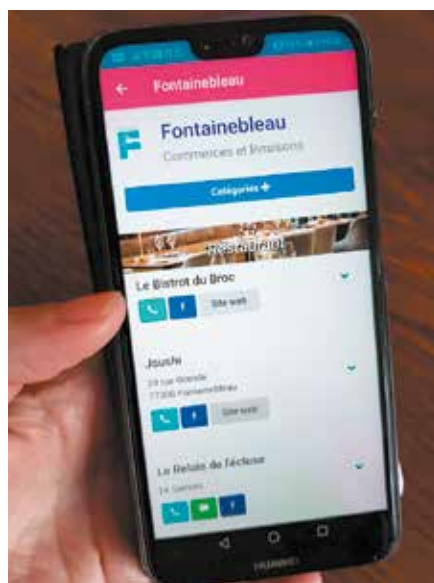
— Sous réserve que les mesures gouvernementales le permettent, l'été au centre de loisirs sera placé sous le signe de la faune et de la flore. La ville élabore plusieurs scénarios permettant un accueil des enfants tout en garantissant une distanciation sociale... L'ouverture de plusieurs sites sur la ville est l'une de ces pistes.

Durant les vacances d'été, les enfants du centre de loisirs partiront à la découverte de la faune et de la flore qui nous entoure, de près ou de loin. De l'élevage de « petites bêtes » au sein du centre de loisirs, aux promenades à travers la forêt pour en rechercher le roi, en passant par des escapades pour rendre visite à des animaux domestiques ou encore prendre la route pour aller saluer le roi de la savane. Un monde fascinant de décou-

verte attend les enfants ! De nombreuses activités manuelles seront également proposées tout au long de l'été. Notamment avec la création de masques animaliers, de mobiles, de fresques collectives pour laisser libre cours à la créativité. Mais aussi la confection de chenilles multicolores, de déguisements et autres accessoires. De nombreuses activités sportives, jeux traditionnels et soirées seront également proposés par l'équipe d'animation.

Inscriptions pour les vacances été : du vendredi 15 mai au vendredi 19 juin inclus. Au-delà de ces dates, une place ne peut être assurée et en cas de disponibilité, un tarif majoré sera appliqué. ●

Rendez-vous sur www.espace-citoyens.net/villedefontainebleau.fr ou sur place à l'espace famille : 12-14 rue du Château



SITE INTERNET, FACEBOOK, APPLICATION MOBILE... RESTEZ CONNECTÉS AVEC FONTAINEBLEAU

Ces dernières semaines, nous avons pour certains ressenti le besoin d'être informés sur l'actualité de notre ville. En complément à ce magazine et aux campagnes d'affichage, la mairie dispose de plusieurs médias numériques : site internet, page Facebook... et depuis quelques mois, elle a une application mobile « **Fontainebleau** », téléchargeable depuis les stores. Une nouvelle rubrique vient d'enrichir son contenu avec un référencement des commerces qui assurent un service de livraison. À ce jour, plus de 50 commerçants vous y attendent. ●

-  www.fontainebleau.fr
-  **Ville de Fontainebleau - Officiel**
-  **@VilledeFbleau**
-  **Fontainebleau**
(application mobile téléchargeable depuis les stores)

FILM PÉDAGOGIQUE SUR LA FORÊT DÉCOUVRIR LA VIE D'UNE FORÊT À TRAVERS LA FORÊT DE FONTAINEBLEAU

L'adaptation en format court d'environ 15 minutes du long métrage « **Fontainebleau Forêt de Passions** », a été pensée pour les élèves de la fin du primaire et du début du collège. Par une promenade ludique, il aborde la sensibilisation à l'environnement et à son fragile équilibre. Ce petit film pédagogique résulte du désir de la ville de faire connaître la forêt aux jeunes de la région, et du souhait

de l'association des Amis de la forêt de Fontainebleau de contribuer à sa protection par l'éducation des jeunes. À travers la promenade et les questions d'une petite fille, le film explique et fait découvrir la vie d'une forêt. La pousse d'un arbre, la formation des extraordinaires rochers de notre forêt, l'équilibre entre les animaux et les plantes, l'érosion des sols ou encore les déchets jetés en forêt, etc. La forêt elle-même lui répond, ainsi que deux

intervenants : une ingénieure forestière de l'ONF et le président de l'association des Amis de la Forêt de Fontainebleau. Pour les élèves des lycées, le documentaire complet de 50 minutes (disponible en DVD) devrait être plus adapté. Le film sera distribué gratuitement aux écoles primaires du Pays de Fontainebleau et à celles des environs qui seraient intéressées. ●

Les Amis de la forêt de Fontainebleau
www.aaff.fr

INFOS

des équipements culturels municipaux

— Alors qu'une sortie progressive de la crise se profile lentement à partir de la mi-mai, **aucun rassemblement public ne sera néanmoins possible avant la mi-juillet**. Selon l'évolution de la situation et les annonces gouvernementales, nous vous tiendrons informés de la reprise de l'agenda des événements de la ville sur le site internet www.fontainebleau.fr.

CONSERVATOIRE DE MUSIQUE ET D'ART DRAMATIQUE

Les modalités de remboursements de la période de fermeture du conservatoire sont actuellement à l'étude. Ils pourraient se faire sous forme d'avoir à valoir sur l'année scolaire 2020-2021.

Rentrée 2020-2021 du Conservatoire de musique et d'art dramatique : à vos agendas pour les inscriptions !

Les réinscriptions au Conservatoire se dérouleront **du 25 mai au 13 juin** (dossiers envoyés aux familles à partir du 18 mai). Les inscriptions des nouveaux élèves se feront à partir du 15 juin. Filière voix / Maîtrise du Conservatoire : les auditions des

nouveaux chanteurs de la Maîtrise (7-12 ans) et du Chœur de Jeunes (13-18 ans) auront lieu du 22 au 26 juin sous réserve que les mesures gouvernementales le permettent. ●

i Pour tout renseignement sur les cursus instrumentaux, vocaux et parcours de formation :
Conservatoire municipal, 45 rue Béranger
Tél. : 01 64 22 27 18
Mail : ecole.musique@fontainebleau.fr

THÉÂTRE MUNICIPAL

En raison du contexte sanitaire et des mesures gouvernementales prises, le théâtre municipal s'est vu dans l'obligation d'annuler plusieurs spectacles. Certaines dates sont reportées à la saison prochaine et les spectacles annulés feront l'objet d'un remboursement. Pour obtenir le remboursement des spectacles annulés et non reportés, les spectateurs pourront envoyer ou apporter à la billetterie du théâtre leurs tickets accompagnés d'un RIB, de leur adresse et d'une preuve d'identité. Compte tenu du contexte particulier et du caractère inédit de la pro-

cedure, celle-ci pourra prendre un peu de temps. À ce jour les spectacles reportés à la saison prochaine sont **Caroline Vigneaux, Les Crapauds fous et Phèdre**.

L'ensemble des dates reportées seront annoncées sur le site de la ville. Nous sommes au regret d'annoncer l'annulation de **Braise et Cendre** et **Paganini**. ●

i Plus d'infos : 01 64 22 26 91
theatre.billetterie@fontainebleau.fr

THÉÂTRE
BRAISE ET CENDRES
Projet de création collective de la troupe de théâtre de la Ville de Fontainebleau, dirigé par le metteur en scène Christophe Bouché.
MISE EN SCÈNE : Christophe Bouché
RÉALISATION : Christophe Bouché
LE PLUS : Un spectacle qui explore les thèmes de la mort, de la vieillesse et de la mémoire.
VENDREDI 29 MARS 2020 20H00
DÉJÀ

MUSIQUE
PAGANINI : LA FOLIE IMAGINATIVE
Violon, guitar et la grande mandoline en duo.
Interprété par Raphaël Paganini, violon, Christophe Bouché et Olivier Paganini.
MISE EN SCÈNE : Raphaël Paganini
RÉALISATION : Raphaël Paganini
LE PLUS : Un spectacle qui explore les thèmes de la musique et de la folie.
VENDREDI 2 JUILLET 2020 20H00
DÉJÀ

MUSIQUE
CAROLINE VIGNEAUX CROQUE LA POMME
Pour une saison d'été.
MISE EN SCÈNE : Caroline Vigneaux
RÉALISATION : Caroline Vigneaux
LE PLUS : Un spectacle qui explore les thèmes de la musique et de la folie.
MERCREDI 17 AVRIL 2020 20H00
DÉJÀ

THÉÂTRE
LES CRAPAUDS FOUS
Écrit et mis en scène par Michel Mitrani.
MISE EN SCÈNE : Michel Mitrani
RÉALISATION : Michel Mitrani
LE PLUS : Un spectacle qui explore les thèmes de la folie et de la vieillesse.
VENDREDI 24 AVRIL 2020 20H00
DÉJÀ

THÉÂTRE
PHÈDRE
Écrit par Jean Racine, mis en scène par Stéphane Witzmann.
MISE EN SCÈNE : Stéphane Witzmann
RÉALISATION : Stéphane Witzmann
LE PLUS : Un spectacle qui explore les thèmes de la tragédie et de la folie.
MARDI 6 MAI 2020 20H00
DÉJÀ

DÉDOMMAGEMENT DES COURS OU ACTIVITÉS MUNICIPALES NON DISPENSÉS PENDANT LE CONFINEMENT

La Ville finalise actuellement une procédure afin de dédommager les familles dont les enfants n'ont pas reçu d'enseignement artistique et pas pu participer aux activités multisports pendant cette période de confinement, sous forme d'avoir imputé sur la facture de la rentrée prochaine. Les familles dont les enfants

arrêteraient la pratique de la musique ou le multisports à la rentrée scolaire prochaine seraient remboursées. Tous les parents concernés seront informés courant juin de la procédure à suivre. ●



VOS LIVRAISONS SIMPLES COMME BONJOUR !

Depuis l'application mobile « **Fontainebleau** »,
accédez à la liste des commerces
et faites-vous livrer en quelques clics !

INFO'BLEAU CORONAVIRUS

Distribution par la Ville d'un masque en tissu pour chaque Bellifontain

Depuis le début du confinement, nous avons multiplié les initiatives pour rendre cette période totalement inédite de nos vies le moins difficile possible, avec une attention particulière pour nos concitoyens les plus fragiles.

Nous préparons désormais la période du déconfinement et mon équipe et moi-même avons souhaité offrir un masque en tissu réutilisable à chaque Bellifontain avant le 11 mai prochain.

Une commande de 18 000 masques, dont 2 000 masques pour enfants, a été effectuée. Une première livraison de 4 000 masques nous permettra d'en remettre aux personnes de plus de 60 ans, les lundi 27 et mardi 28 avril. Dans un deuxième temps, les jeudi 7 et vendredi 8 mai, ils seront ainsi donnés à l'ensemble de la population.

L'ENTRAIDE AU COEUR DE LA CRISE
Notre pays subit une crise profonde. Annonce de fermetures des écoles (12/03), de tous les commerces non essentiels (14/03), élections municipales (15/03) probablement annulées dans 5000 communes (dont la nôtre), confinement (17/03), jusqu'au 11 mai avant une sortie progressive. Dans cette période, l'entraide est primordiale. Nous avons lancé dès le 17/03 un groupe Facebook « Les bellifontains au coeur de l'entraide ». Cela a permis de distribuer des centaines de masques aux soignants (en faisant jouer la solidarité), de faire des livraisons de courses, d'aider des personnes âgées avec des taxis gratuits, de trouver des réponses à des dizaines

de questions chaque jour. Une cagnotte Leetchi pour le personnel mobilisé « J'aime l'hôpital de Fontainebleau, je le soutiens ! » a déjà permis de collecter déjà plus de 6000€ ! Nous avons également mis en place depuis mi avril un système de soutien scolaire virtuel et d'aide aux parents isolés qui fonctionne très bien. Tout cela, nous l'avons réalisé sans le soutien municipal : c'est regrettable car toutes les aides sont nécessaires. Nous avons demandé un conseil municipal virtuel dès le 20/03. Il a finalement eu lieu le 8/04. Nos propositions : masques alternatifs pour toute la population (la majorité, réticente au début, a finalement repris cette proposition le 17 avril), nettoyage des

Comment s'organise la distribution ?

- 5 points de distribution organisés dans 5 écoles,
- Aux horaires de retrait suivants : 8h-12h et 14h-18h

Comment savoir dans quel point de distribution se rendre ?

- Selon votre adresse, conformément au plan au verso de ce courrier,
- En cas de doute, appelez le 01 64 22 26 91 (8h30-12h et 13h30-17h30).

Comment retirer mon masque ?

- Il faut être muni d'une pièce d'identité (ainsi qu'un justificatif de domicile si vous n'êtes pas inscrit sur les listes électorales) ;
- Si vous récupérez également un masque pour un autre membre de votre famille ou un voisin ne pouvant pas se déplacer, il vous faudra pouvoir justifier leur identité (pièce d'identité ou un livret de famille).

Si je ne peux pas me déplacer ?

- Si vous êtes dans l'incapacité de vous déplacer, appelez le 01 64 22 26 91 (8h30-

12h et 13h30-17h30), et nous vous le livrerons à votre domicile.

Je vous invite également à consulter régulièrement les panneaux d'information de quartier, les réseaux sociaux et le site internet de la Ville pour être informé de tous les services déployés.

Je vous prie de croire, Madame, Monsieur, à l'assurance de mes sentiments les meilleurs.

Le Maire,
Frédéric Valletoux

parties communes des Foyers de Seine et Marne, mesures d'éloignement contre les violences conjugales, soutien scolaire virtuel (mis en place de notre côté). Nous serons encore présents dans les semaines à venir. Vous voulez nous aider? Vous avez besoin d'aide? Contactez-nous : soutien-fontainebleau@gmail.com.

R Duvauchelle
M Fournier (monique-fournier.blogspot.com)
B Savatier
C Thoma (cedric-thoma.fr)
A de Saulnay
P Midy

visibles, parfois dramatiques ont été aussi la conséquence des mesures prises. En qualité de conseillers municipaux, nous avons, aux côtés des autres membres de l'opposition demandé et obtenu la mise en place d'un conseil municipal en vidéo-conférence. Nous avons notamment

requis une meilleure prise en compte des difficultés sociales, scolaires et la mise à disposition de masques pour tous.

Jean-Paul Dixméras
Roseline Sarkissian

Texte non parvenu.



À L'UNISSON, LA VILLE ET LES BELLIFONTAINS VOUS DISENT...

