

p.7 / RECENSEMENT
de la population

p.12 / DOSSIER
60 ans de jumelage
avec Constance

p.26 / SORTIR
Une semaine en Allemagne

LE MAG

BIMESTRIEL BELLIFONTAIN **N°77** / JANV.-FÉV. 2020

Fontainebleau



FONTAINEBLEAU
2^{ÈME} VILLE
LA PLUS AGRÉABLE
DE FRANCE !
SELON LE SITE D'INFORMATION L'INTERNAUTE

REVOIR EN IMAGES



01



02



03



04



05



06



07

01
09/11 - 30 ANS APRÈS LA CHUTE DU MUR DE BERLIN

Le concert donné par les élèves du conservatoire et la chorale du lycée François 1^{er} a fait salle comble au théâtre. Dirigés par Fabrice Fortin, les jeunes musiciens, chanteurs et leurs professeurs ont commémoré en musique la chute du mur par des morceaux forts en émotion. Pour clôturer cette journée, le film « Good bye Lenin! » a été projeté devant un public nombreux.

02
09/11 - CÉRÉMONIE DE BIENVENUE

Les nouveaux habitants ont été accueillis dans le salon d'honneur de la mairie. Plus de 80 personnes étaient présentes pour l'occasion. Un discours de bienvenue a présenté la ville aux nouveaux venus, ponctué en musique par les élèves du conservatoire. La cérémonie s'est terminée par un verre de l'amitié.

03
23/11 - MARRE DES DÉCHETS

Plus d'une centaine de personnes étaient présentes au 4^{ème} ramassage de l'année des

dépôts sauvages de déchets. Les amoureux de la nature de tous âges se sont mobilisés pour débarrasser la forêt des emballages, des ordures ménagères et du plastique qui défigurent la forêt. Depuis le début de l'opération, 4 700 kg d'ordures ménagères, plus de 1000 kg de verre et 615 kg d'emballages ont été ramassés.

04
5, 6 ET 7/12 - JAZZ AU THÉÂTRE

Succès complet pour cette 8^{ème} édition de Jazz au théâtre. Le millésime 2019 a une fois de plus enthousiasmé le public par la qualité de sa programmation et s'est terminé en beauté par la prestation de Jowee Omicil, showman hors pair, qui a marqué les esprits par sa présence scénique. On en redemande!

05
07/12 - LES NOUVEAUX BÉBÉS BELLIFONTAINS

ont été accueillis lors d'une cérémonie de bienvenue à l'hôtel de ville. Une partie du salon d'honneur avait été transformée pour l'occasion en aire de jeux colorée, où les petits invités d'honneur ont pu profiter des tapis et modules de jeux.

06
16/12 - CONCERT EVASION

Carton plein pour l'affiche cette année encore ! Les artistes présents ont offert des performances à la hauteur de l'enjeu de ce concert caritatif, en se mobilisant pour offrir un Noël à tous les enfants du Secours Populaire.

07
10/12 FONTAINEBLEAU A DU TALENT !

Plus d'une centaine de spectateurs sont venus encourager les 10 jeunes talents, mobilisés pour le Téléthon. Musique, chant et danse, ils ont offert des prestations de qualité sur la scène du théâtre, soutenus par Karoleen, la marraine de l'événement. Généreux et talentueux, nos jeunes ont la fibre artistique !

Le partenaire de vos projets



Du plus simple au plus prestigieux, chaque projet est unique. Il sera ainsi à votre image et correspondant à votre style de vie

Construire
sur
mesure



Modèle Louane

MAISONS
Family+
by Chênes



Modèle Lisa



Modèle Chloé

Maisons
sur
catalogue

Une gamme de maisons optimisée, proposant un large choix de modèles conçus pour le confort de la famille.

Nombreux terrains disponibles – Nous consulter

Agrandir



Agence de FONTAINEBLEAU – 23 Bd. Magenta Tél. 01 64 22 01 87

www.maisons-chenes.com





S.A.S CHENES au capital de 472440,00 € - RC. B 326 782 505 - Photos non contractuelles

2019

PARTENAIRE
SOLUTIONS
HABITAT
D'EDF

Expert confort habitat

DAIKIN

-  **Climatisation AIR/AIR**
-  **Chauffage**
-  **Pompe à chaleur AIR/EAU**
-  **Ballon thermodynamique**



DEVIS
GRATUIT

Profitez
des aides de l'État
pour remplacer
votre ancienne
chaudière gaz ou fuel

AGENCE DE FONTAINEBLEAU

ouverte du lundi au vendredi, de 9h à 12h et de 14h à 18h
01 60 96 77 54 • 97, rue de France - 77300 Fontainebleau



d.tobaly@airzeau.fr

WWW.AIRZEAU.COM





La rédaction du Mag vous souhaite à tous une excellente nouvelle année. Que 2020 vous soit une année prospère et pétillante. Une bonne nouvelle pour commencer l'année : Fontainebleau a tout récemment été élue la deuxième ville la plus agréable de France, parmi 950 villes de plus de 10 000 habitants. La situation exceptionnelle de Fontainebleau, ville empreinte de culture et d'histoire, propose un cadre de vie privilégié dont ses habitants sont bien conscients.

Son ouverture à l'international participe à son rayonnement. Pouvoir élever ses enfants au calme dans un environnement préservé, leur offrir une scolarité de qualité et un grand choix d'activités sportives, participe à son attractivité. Tout comme la diversité de l'offre culturelle qui confirme le dynamisme de la ville. On ne compte plus les atouts de notre belle cité. ●

///
**Ville empreinte
de culture
et d'histoire,
Fontainebleau
offre un cadre
de vie privilégié
à ses habitants.**
///

SOMMAIRE

- P6 **S'INFORMER**
- Élections municipales
 - Collecte des encombrants
 - Recensement de la population
 - Fonds patrimonial municipal
 - Incivilités : continuons la sensibilisation
 - 20 ans de jumelage entre Fontainebleau et Siem Reap
 - Séjour au ski des jeunes de la Nébule
 - Des vacances en pleine forme !
 - Nouveautés pour faciliter le stationnement
 - Application « Fontainebleau »
-
- P11 **BÂTIR**
- Nouvel escalier de la Charité Royale
 - Travaux de l'église Saint-Louis
 - Future liaison gare-Grand Parquet
 - Cuisine de la résidence Lorraine
 - Réaménagement de place de l'Étape
 - Rénovation de la maison de l'enfance
 - Mise en accessibilité de la mairie
-
- P16 **DOSSIERS**
- 60 ans de jumelage entre Constance et Fontainebleau
 - Budget
-
- P19 **RÉTROSPECTIVE**
- L'année 2019 en images
-
- P24 **SORTIR**
- Agenda
 - Une semaine en Allemagne
 - Festival des langues à la Charité Royale
 - Salon des créatrices
 - Concert caritatif Mel Bonis
 - Zoom sur la brocante
-
- P31 **TRIBUNES LIBRES**

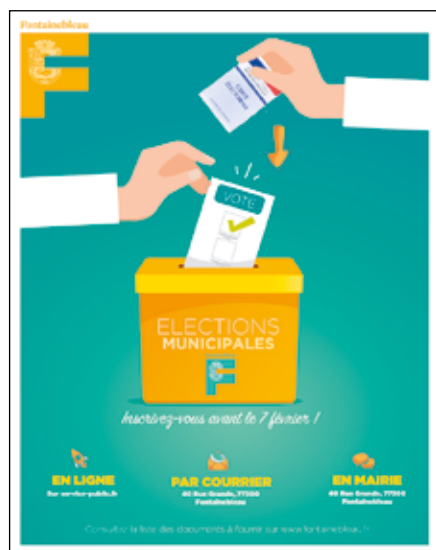
 www.fontainebleau.fr

 **Ville de Fontainebleau - Officiel**

 **@VilledeFbleau**

ÉLECTIONS MUNICIPALES INSCRIPTIONS SUR LES LISTES ÉLECTORALES

— Les prochaines élections auront lieu les 15 et 22 mars 2020. Vous avez jusqu'au 7 février 2020 pour vous assurer de votre inscription sur les listes électorales de la Ville. Plusieurs modes d'inscription sont possibles.



Les citoyens de l'Union européenne résidant en France peuvent s'inscrire sur les listes électorales pour participer à l'élection des conseillers municipaux dans les mêmes conditions que les électeurs français.

Toute demande d'inscription doit être déposée au plus tard vendredi 7 février 2020. Dans certains cas, ce délai peut être allongé. N'hésitez pas à vous renseigner auprès du service Accueil population.

Pour vous inscrire, trois possibilités :

- par courrier en envoyant à la mairie la photocopie de votre pièce d'identité et de votre justificatif de domicile datant de moins de 3 mois, ainsi que le formulaire de demande d'inscription (téléchargeable sur www.service-public.fr) complété ;
- en mairie en présentant une pièce d'identité récente, un justificatif de domicile et le formulaire de demande d'inscription complété.

Attention ! Si vous avez changé d'adresse, pensez à prévenir le service élections car le changement ne s'effectue pas automatiquement. ●

i **Pour tout renseignement complémentaire contacter le service Accueil population au 01 60 74 64 64**

Vérifiez que vous êtes bien inscrit(e) dans votre commune avant de vous rendre aux urnes.

Le site www.service-public.fr/particuliers/vosdroits/N47 vous le permet en quelques clics.

Pour pouvoir voter, il faut :

- être inscrit sur les listes électorales,
- être âgé d'au moins 18 ans la veille du 1^{er} tour de scrutin,
- être de nationalité française,
- jouir de ses droits civils et politiques.

COLLECTE DES ENCOMBRANTS NOUVEAU CALENDRIER DE COLLECTE

La première collecte des encombrants pour l'année 2020 aura lieu **du 6 au 8 janvier** : le **6 pour la zone bleue**, le **7 pour la zone orange** et le **8 pour la zone rouge**. Pour rappel, ne sont acceptés à la collecte des encombrants que les déchets suivants : sommiers, matelas, vieilles ferrailles, etc., provenant des habitations, et en général, les objets de dimension trop importante pour être assimilés aux ordures ménagères proprement dites. Les résidus du bricolage (hors gravats) tels que : évier, portes, fenêtres, etc. sont également acceptés.

Attention, cette année la collecte des sapins usagés se fera avec les encombrants de janvier. **Trois autres collectes sont prévues pour 2020 : du 30 mars au 1^{er} avril, du 29 juin au 1^{er} juillet, et enfin du 5 au 7 octobre.** ●

i **Pour tout renseignement complémentaire rendez-vous sur le site : <https://www.smictom-fontainebleau.fr> ou tél. : 0 800 13 38 95**

EN BREF

Inscriptions au centre de loisirs pour les vacances de février du vendredi 3 janvier au vendredi 24 janvier.
Plus d'informations au 01 64 22 18 10 ou sur le Portail famille

Cérémonie des vœux

Les vœux du Maire à la population se dérouleront le jeudi 9 janvier à 19h au théâtre municipal. Ils seront accompagnés en musique par une prestation de la Maîtrise du conservatoire.

Suite au succès des précédentes, une **nouvelle boîte à livres** sera inaugurée à la Faisanderie le mercredi 8 janvier à 15h30. Elle permettra aux habitants de continuer de partager les plaisirs de la lecture en y déposant et en y prenant des ouvrages. N'hésitez pas à venir la découvrir muni d'un livre. Réalisée par les services de la Ville, elle vient en complément des précédentes installées place de la République et à l'angle des rues Gabriel Fournier et Saint-Honoré.

Foulée impériale de Fontainebleau

Les entraînements proposés sont collectifs, sans inscription, gratuits et ouverts à tous. Ils auront lieu le dimanche 19 janvier et dimanche 16 février. Rendez-vous au Grand Canal avenue des Cascades à 10h. Par ailleurs, la Foulée impériale recherche des bénévoles pour aider le jour de la course. L'occasion de vivre l'évènement de l'intérieur dans une bonne ambiance. Cadeau et déjeuner offert à chacun.

Plus d'informations sur le site www.lafouleeimperiale-fontainebleau.fr



En écho à Octobre Rose, la ville se mobilise dimanche 1^{er} mars pour **Mars Bleu**, afin de sensibiliser et encourager le dépistage du cancer colo-rectal. Les services sportifs organisent une course autour du canal qui démarrera avenue des Cascades. Les fonds récoltés à cette occasion seront intégralement reversés pour la recherche.

RECENSEMENT DE LA POPULATION

— Le recensement de la population est une enquête d'utilité publique obligatoire qui permet de connaître le nombre de personnes vivant en France et de déterminer la population officielle de notre commune. Ses résultats sont utilisés pour calculer la participation de l'État au budget des communes.



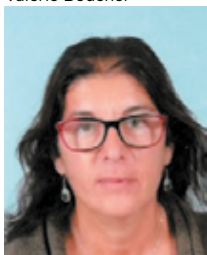
Muriel Barbe



Valérie Boucher



Gauthier Bellmas



Myriam Marie

Du 16 janvier au 22 février se dérouleront les enquêtes de recensement qui ont lieu chaque année par roulement auprès d'une partie des habitants de Fontainebleau (8%). Un agent recenseur se présentera au domicile des Bellifontains, tirés au sort par l'INSEE, muni d'une carte officielle

portant la signature du Maire, il sera chargé de remettre :

- les identifiants pour le recensement en ligne sur www.le-recensement-et-moi.fr (plus facile, plus de confidentialité, une seule visite de l'agent) ;
- ou les questionnaires papiers (qu'il récupère une fois remplis).

Muriel Barbe, Gauthier Bellmas, Valérie Boucher et Myriam Marie seront ainsi chargés de visiter plus de 740 logements.

Le recensement concerne toute personne domiciliée dans notre commune, quel que soit son âge ou sa nationalité, y compris les jeunes Bellifontains qui, en raison de leurs études demeurent temporairement hors de notre commune.

Les réponses resteront confidentielles, celles-ci seront transmises à l'INSEE qui transformera ces informations en statistiques anonymes. ●

i [Pour plus d'information, vous pouvez contacter le service Accueil population au 01 60 74 64 64.](#)



FONDS PATRIMONIAL MUNICIPAL DÉCOUVREZ UN AUTRE VISAGE DE LA PLACE DE L'ÉTAPE

En décembre dernier, la Ville a acquis une nouvelle toile représentant la place de l'Étape vers 1880. Cette huile sur toile (détail ci-dessus), réalisée par l'artiste Pierre-Auguste Brunet-Houard, est actuellement visible à l'exposition **Des peintres en forêt de Fontainebleau : la toute-puissance de la nature au XIX^e siècle**, jusqu'au 19 janvier à la Charité Royale.

i [Entrée libre](#)
[La Charité Royale - 15 rue royale](#)

INCIVILITÉS CONTINUONS LA SENSIBILISATION

— La campagne de sensibilisation à destination des propriétaires de chiens, lancée au premier trimestre 2019, a dans l'ensemble porté ses fruits. Cependant, il reste encore des points d'amélioration pour lutter contre les incivilités de manière générale.

La rue est à tout le monde, il appartient donc à tout un chacun de faire en sorte que l'espace public soit agréable pour tous et praticable sans encombres. La dernière campagne visait à responsabiliser les propriétaires de chien à l'inconfort que peut présenter une indélicate déjection. Pour rappel, il existe à Fontainebleau 8 sites dédiés aux besoins des chiens, pourvus de sachets destinés à recueillir les déjections hors des canisites. Mais ce n'est pas la seule incivilité qui

vient ternir notre belle ville et sa forêt alentour. On trouve aussi des mégots, des bouteilles plastiques et des emballages de nourriture dans les rues ou les parkings de la ville, des tags indésirables sur les murs. Les dépôts sauvages sont également en cause. Ils sont difficiles à prendre sur le fait et les preuves flagrantes sont très rares. La Police municipale contribue par sa présence au quotidien à la sensibilisation. Son périmètre de patrouille s'étend aussi à une grande partie de la forêt autour de

Fontainebleau. En occupant le terrain, elle contribue à dissuader et à prévenir les dégradations et les incivilités. La police est équipée de caméras piétonnes qui viennent en appui des constats. Si la vidéo protection permet de relever les infractions, il n'est pas facile d'être là au moment du délit. Même s'il est difficile de quantifier les incivilités et de donner des chiffres, plusieurs dizaines de verbalisation ont tout de même été dressées sur l'année. ●



NOCES DE PORCELAINES

20 ANS DE JUMELAGE ENTRE FONTAINEBLEAU ET SIEM-REAP, VILLE DES TEMPLES D'ANGKOR

— Fontainebleau fêtera ses 20 ans de jumelage avec Siem Reap, la ville des temples d'Angkor, les 1^{er} et 2 février, dans la salle des fêtes du théâtre municipal, avec un salon dédié aux arts et à la culture cambodgienne.

Un programme alléchant pour marquer l'anniversaire de l'amitié franco-cambodgienne.



Site archéologique d'Angkor, une des anciennes capitales de l'Empire khmer. Ces ruines sont situées dans les forêts au nord du Tonlé Sap, en bordure de la ville de Siem Reap.

Liés par d'importants points communs, le rapprochement de Fontainebleau et Siem Reap semblait évident. Notre château et son parc, au même titre que le site archéologique d'Angkor sont inscrits au patrimoine mondial de l'humanité par l'UNESCO, respectivement depuis 1981 et 1992. L'UNESCO a également approuvé la création des réserves de biosphère du Pays de Fontainebleau et du lac Tonlé Sap, situé au sud-ouest de Siem Reap. C'est avec la création en 2000 d'une école hôtelière au Cambodge, qu'un lien se tisse entre le pays de Fontainebleau et la province de Siem Reap. Cet établissement fut fondé dans le but de former les Cambodgiens aux métiers du tourisme et de l'hôtellerie, métiers qui leur étaient généralement inaccessibles dans leur propre pays. Un protocole de jumelage est alors signé début 2000 avec l'aval des plus hautes autorités de l'époque. Les festivités des 20 ans du jumelage sont portées par l'APJFA, association dédiée à la promotion du jumelage Fontainebleau-Angkor, en partenariat avec la Ville. Née en 2002, elle a pour vocation de faire

découvrir la culture cambodgienne, de la rendre accessible à tous par différents biais : conférences, films, voyages, échanges culturels et partenariats associatifs œuvrant pour le Cambodge. Parallèlement, elle a aussi pour objectif de bénéficier de la renommée des sites archéologiques d'Angkor, pour faire connaître Fontainebleau et son château aux millions de touristes qui visitent le Cambodge. Afin de fêter ces 20 ans d'amitié et d'échanges, la salle des fêtes du théâtre prendra des allures de marché artisanal, vous invitant à la découverte de produits locaux, comme le succulent poivre de Kampot pour ne citer que lui. De nombreuses associations de promotion de la culture cambodgienne seront également présentes et des animations ponctueront ces deux jours. Une prestation de danses cambodgiennes, classique et contemporaine présentée par l'association ACK (Arts et Culture Khmers) clôturera les festivités. ●

APJFA
i Association pour la Promotion du Jumelage Fontainebleau-Angkor
apjfa77@gmail.com

PROGRAMME

Salon arts et cultures cambodgiens **samedi 1^{er} février de 10h à 18h** et **dimanche 2 février de 10h à 13h**, salle des fêtes du Théâtre municipal.

Stands :

- marché artisanal,
- produits locaux (riz, poivre, épices, etc.)
- livres,
- stands d'associations : Padouma, ACK (arts et cultures khmers), accueil cambodgien, PSE (Pour un sourire d'enfant), etc.,
- exposition photos.

Animations :

- comment porter le Krama (foulard traditionnel),
- instruments traditionnels : extraits de danses classiques et contemporaines cambodgiennes (Ballet ACK),
- massages détente.

Dans la **semaine du 25 au 31 janvier 2020** : Jeu **À la Découverte des Temples d'Angkor** dans les vitrines des commerçants participants, avec tirage au sort le **samedi 1^{er} février à 17h** suivi d'un cocktail.

Dimanche 2 Février 2020 à 15h au Théâtre municipal : **Ballet ACK** danses classiques et contemporaines.

Entrée payante : 15€ orchestre - 10€ balcon. Gratuit pour enfants jusqu'à 12 ans inclus.

SERVICE JEUNESSE ET SPORTS TOUT SHUSS !

— Pour la 6^{ème} année, la Maison de la jeunesse de Fontainebleau organise un séjour au ski pour les jeunes durant les vacances d'hiver.

Réservé aux adolescents de 10 à 17 ans, bellifontains ou non, le séjour de cette année se déroulera **du 16 au 21 février 2020**.

Durant cette semaine, ils découvriront le domaine des Sybelles de Saint-Jean d'Arves en Savoie, 4^{ème} domaine skiable de France.

Hébergés dans un centre agréé « Jeunesse et sport », ils seront encadrés par les animateurs du service jeunesse de la Nébul'.

Au programme de ces vacances, la découverte des sports d'hiver, avec du ski de fond, de la luge, des raquettes, du patin à glace et 2 jours réservés au ski alpin. Débutants ou plus expérimentés, ils skieront sur les très nombreuses pistes du domaine et goûteront aux joies de la



glisse, avec une vue imprenable sur le Mont-Blanc. Chutes et fous rires garantis sur un domaine skiable de rêve, de quoi revenir avec de beaux souvenirs ! ●

i Pour toutes informations, vous pouvez contacter l'équipe jeunesse au 01 64 22 61 65

QUE FAIRE PENDANT LES VACANCES D'HIVER ?

DES VACANCES EN PLEINE FORME !

Le service jeunesse et sports de la ville proposera un **mini stage sportif du mardi 11 au vendredi 14 février**. Ce stage, dont les activités se dérouleront au gymnase Martinel de 9h45 à 11h, sera ouvert aux enfants de petite et moyenne section. Ils pourront participer à 2 activités sportives par matinée et découvrir ainsi l'éveil gymnique, les jeux de ballons, l'éveil au jeu d'opposition, etc. Des stages sportifs Sport-santé sont aussi au programme. Ils auront pour thématique « **Bougeons nous tous contre la sédentarité !!!** ». Ouverts aux enfants de grande section jusqu'à la 3^{ème}, ils se dérouleront au gymnase Lucien Martinel du lundi 10 au vendredi 14 février de 13h45 à 17h. Les inscriptions ouvrent à partir du vendredi 17 janvier sur le portail famille ou à l'espace famille.

Vacances de février : ça va « buller » au centre de loisirs

L'univers de la bande dessinée s'invite dans nos structures municipales pendant les vacances scolaires du 10 au 21 février. Les enfants de 3 à 11 ans auront ainsi l'occasion de réaliser leur propre bande dessinée et concourir au fameux festival d'Angoulême.

Ce projet s'appuie sur de nombreux ateliers de dessin et d'écriture. Mais pas seulement, puisqu'ils auront aussi l'occasion de relever des défis sportifs articulés autour des 12 travaux d'Astérix.

i Plus d'informations sur le portail famille et sur www.fontainebleau.fr

Autres idées d'activités avec FLC

Et si vous organisiez déjà les vacances ? Des stages animeront les vacances scolaires, pour les enfants dès 4 ans et pour les jeunes. FLC proposera des sessions cuisine, musique et chant, théâtre et bien d'autres activités. ●

i Programme complet et modalités d'inscriptions sur www.flc.net



STATIONNEMENT QUELQUES NOUVEAUTÉS POUR FACILITER LE STATIONNEMENT

Des améliorations techniques permettent désormais de fluidifier l'accès aux parkings, par exemple avec la mise en place de la lecture automatique des plaques d'immatriculation aux entrées et sorties des parkings. Depuis fin novembre, le paiement sans contact est possible aux bornes de sortie de parking. Le réseau Liber-T, déjà en place sur les autres parkings de la ville, a été étendu au parking du Château, pour permettre de sortir des parkings équipés sans devoir passer par la caisse automatique, fluidifiant ainsi la circulation. Les automobilistes détenteurs de la Pcard

bénéficient de la mise en place d'une réduction de 30 % sur le tarif horaire sur tous les parkings de Fontainebleau. Il est possible de bénéficier d'un forfait de 3h de stationnement à 2€ du vendredi au dimanche, sur le parking du marché, dans la limite d'une utilisation par jour et par véhicule. L'ajustement du tarif se fait automatiquement en caisse. Une offre promotionnelle permet de bénéficier de 30% de plus pour les détenteurs de la Pcard. ●

Pour tout renseignement complémentaire contacter le 01 64 22 91 09

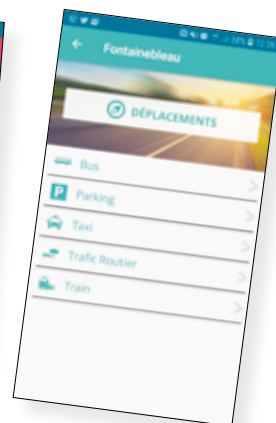
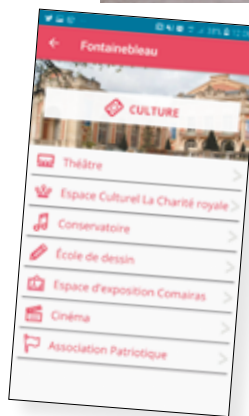
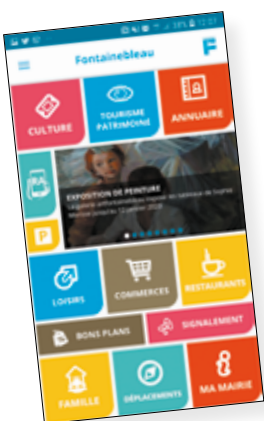
APPLICATION MOBILE

FONTAINEBLEAU DANS LA POCHE

— Fontainebleau l'appli, le réflexe à avoir pour tout savoir ! Disponible depuis mai 2019, l'application pour smartphone de la ville évolue.

Fontainebleau propose des fonctionnalités très utiles. Elle informe Bellifontains et visiteurs des actualités et des événements à Fontainebleau. Elle permet également d'accéder aux portails des différents points d'intérêt de la ville (théâtre, château, ONF, associations...), mais aussi d'effectuer certaines démarches administratives par exemple un accès facilité aux services de la mairie ou encore à l'espace famille. Depuis son lancement, de nouvelles fonctionnalités ont été intégrées.

Le cinéma est maintenant connecté en temps réel à l'application et le nombre d'actualités de l'agenda a été doublé, pour une meilleure visibilité dans le temps. L'onglet **Bons plans** est enrichi régulièrement et permet de se tenir informé des promotions en cours chez plus d'une cinquantaine de commerçants. Pour en profiter et avoir le meilleur de Fontainebleau au bout des doigts, rien de plus simple : pensez simplement à effectuer la mise à jour de l'application. ●



Avec **Pcard** >>>>

JUSQU'À **-50%** Sur le tarif HORAIRE

Information et souscription sur **pcard.fr**

Mon **PARKING** EST à **PRIX RÉDUITS** toute l'année

Interparking TOUJOURS PROCHE



FONTAINEBLEAU AVANCE

LE POINT SUR LES CHANTIERS EN COURS

— Fontainebleau Le Mag communique régulièrement sur les chantiers majeurs entrepris en Ville. Rénovation, construction... Fontainebleau se modernise et améliore la qualité de ses services.

1 Le **nouvel escalier de la Charité Royale** est en place, facilitant ainsi la circulation du public et rendant aussi possible l'accès au futur musée d'art et d'histoire militaire.



2 Les **travaux de l'église Saint-Louis** touchent à leur fin. Entre la mi-janvier et les rameaux, le sol dans le transept et le chœur sera finalisé. Après Pâques, les travaux reprendront sur la voûte et les élévations. Deux tableaux ornent désormais les côtés de l'orgue, qui sera relevé afin de permettre l'ajout de compléments techniques, en facilitant ainsi le jeu. Enfin, l'éclairage dans l'édifice a été remplacé et modernisé.



3 Dans le cadre de la **future liaison Gare-Grand Parquet**, des travaux ont été réalisés sur la route de la Bonne Dame. La piste cyclable a été matérialisée en double sens par un couloir le long du trottoir, avec une bordure de séparation. La liaison vers le touring club a été créée afin de récupérer la route Deroy.



4 La **cuisine de la résidence Lorraine** s'est refait une beauté. Un grand nettoyage a été effectué dans ce point central de la résidence, avant le remplacement de la totalité de l'électroménager. L'ensemble a également été remis aux normes techniques et d'hygiène actuelles. Bon à savoir, la restauration des résidences Rosa Bonheur et Lorraine est également ouverte aux personnes extérieures, il suffit pour cela de réserver 48h à l'avance.



5 **Réaménagement de la place de l'Étape**

Dans le cadre du projet de requalification de la place de l'Étape, la ville a organisé des réunions de concertation avec les riverains et les commerçants afin de définir les contours du projet. Ces réunions ont été conduites en présence de Transdev, de la Communauté d'agglomération du Pays de Fontainebleau ainsi que la ligne départementale de transport (ligne 34).

La **Maison de l'enfance** continue sa rénovation. Un ravalement de la façade est en cours. L'ensemble sera finalisé pour le mois d'avril.

Une étude est en cours pour la **mise en accessibilité de la mairie** pour les personnes à mobilité réduite. Le projet a pour objectif la création d'un ascenseur dans le hall de l'Hôtel de ville, la création d'un accès PMR au rez-de-chaussée du CCAS depuis la rue du Château, ainsi que l'accessibilité de la salle des Commissions et enfin, l'amélioration de la signalétique.

01 Création d'un escalier qui permettra à terme d'accéder au futur musée d'art et d'histoire militaires.

02 L'église Saint-Louis bénéficie désormais d'un éclairage entièrement renové.

03 Une toute nouvelle cuisine a été installée pour la résidence Lorraine.

04 Afin de sécuriser les déplacements à vélo, dans le cadre de la future liaison gare-Grand Parquet, des travaux ont été réalisés route de la Bonne Dame.

60^{ÈME} ANNIVERSAIRE DU JUMELAGE ENTRE CONSTANCE ET FONTAINEBLEAU

RENDEZ-VOUS PRIS À RICHMOND DU 26 AU 28 JUIN

— Il est de tradition entre nos villes jumelées que les festivités relatives à l'anniversaire du jumelage entre Constance et Fontainebleau, célébrées tous les 5 ans, soient à chaque fois organisées par l'une d'entre elles. C'est donc à Richmond que les autorités de Fontainebleau et le Comité de jumelage fêteront leurs 60 ans d'amitié avec Constance du 26 au 28 juin.

De nombreuses associations bellifontaines seront les actrices de cet évènement dans divers domaines : chant, danse, musique et sports et seront de très bons ambassadeurs de Fontainebleau. Elles auront la joie de retrouver des associations amies aussi bien allemandes qu'anglaises et peut-être aussi de nouer des amitiés nouvelles. La dernière soirée se terminera en musique avec le grand concert de l'orchestre européen des

jeunes, réunissant musiciens et professeurs de toutes les écoles de musique des villes jumelées. Vous souhaitez participer aux réunions de préparation de ce bel événement, être informé de l'élaboration du programme, participer à ces festivités... ?

N'hésitez pas à prendre contact avec France Wenzel, présidente du Comité de jumelage - ARCIF par mail ou téléphone :
wenzel.france@orange.fr
 06 83 06 48 85

FONTAINEBLEAU ET CONSTANCE, UNE AMITIÉ QUI DURE DEPUIS 60 ANS

Le concept de jumelage est né en Europe dans les années 1950. Après la guerre, il était important de tisser des liens pour établir des relations d'échanges étroits avec les pays voisins et progresser ainsi sur le plan des relations internationales. Maître Pajot, qui était alors Maire de Fontainebleau, visite Constance en 1957. C'est ainsi que débute l'histoire entre les deux villes. Le premier jumelage est signé trois ans plus tard, en mai 1960 par Paul Séramy, son successeur. Les premières associations à se jumeler dans les années 60, ont été celles des prisonniers de guerre et les amicales des pompiers. Vinrent ensuite les chorales, les associations sportives, etc. Les élèves du lycée international Carnot (maintenant François 1^{er}) profitèrent des premiers échanges scolaires avec Constance, la même décennie. Peu de temps après, les élèves allemands

furent à leur tour reçus par des familles bellifontaines.

L'ARCIF, pour un jumelage dynamique et porteur de sens

Créée en 1962, à la demande du Maire de l'époque, l'ARCIF (Association pour les Relations Culturelles Internationales de Fontainebleau), devenue Comité de jumelage - Arcif, favorise les liens entre Fontainebleau et ses villes jumelées : Constance en Allemagne (1960), Richmond en Angleterre (1977), Lodi en Italie (2011) et Sintra au Portugal (2016). Il s'agit d'encourager et de favoriser une meilleure connaissance réciproque entre les habitants et les acteurs locaux des communes partenaires, dans tous les domaines (éducation, jeunesse, sport, culture). Les activités de l'association visent également à sensibiliser les citoyens et tous les acteurs locaux aux réalités européennes et internationales. ●

En attendant Godot, pièce écrite par Samuel Beckett, jouée en allemand et sous-titrée en français, est une coproduction des villes de Constance et Fontainebleau. Elle prend place dans le projet culturel commun et s'inscrit dans le cadre de la **semaine en Allemagne**.



01



02



03

Constance

Pays : Allemagne
Région : Bade-Wurtemberg
District : Fribourg-en-Brisgau
Nombre d'habitants : 82 859
Bourgmestre : Ulrich Burchardt

Les habitants de la ville sont les *Constançois* et les *Constançoises*.

Fondée au premier siècle après J.-C., Constance est la plus grande ville au bord du lac du même nom (Bodensee en allemand). L'un des principaux attraits touristiques de Constance est la vieille ville, qui abrite la célèbre cathédrale datant du VII^e siècle.

La combinaison entre tradition et modernité, qualité de vie et excellence, art et culture, fait de Constance le centre dynamique de cette région où quatre pays se rencontrent. Avec ses ruelles et ses façades pittoresques, le vieux centre historique de la ville offre de belles promenades. Le port et son charme méditerranéen, le lac situé en arrière-plan et les paysages alpins d'une beauté stupéfiante, incitent à la flânerie et la gastronomie régale les gourmets.



01 Déléation au complet lors des festivités à l'occasion de l'anniversaire des 55 ans de jumelage.
02-03 Défilé de la Garde républicaine, concerts, démonstrations sportives, fanfares, motards de la gendarmerie, ... et serment de jumelage ont ponctué ces 3 jours de commémorations.

Arnaud EQUINE — Lunetier —

Fondé en 1924

OPTICIENS
DIPLOMÉS

AUDIO
PROTHÉSISTE



OPTIQUE
BRIDE

188, RUE GRANDE
FONTAINEBLEAU
01 64 22 76 60

essilor



www.ctpeintre.fr

PEINTRE

- PEINTURE
- SOL
- DÉCORATION
- PARQUETS STRATIFIÉS
- RAVALEMENT
- POSE DE FENÊTRES
- DÉCAPAGE SABLEUSE



Partenaire :  22 C Avenue André Ampère - 77190 Dammarie les Lys

01 60 59 20 47 • 06 33 28 86 35

email : c-t-peintre@hotmail.fr
20 route de Paris - 77930 Chailly en Bière



MARBRIER POMPES FUNEBRES

Chambres funéraires

Prévoyance obsèques

24H/24 7J/7
01 64 23 06 27



FONTAINEBLEAU

137, rue Grande

01 85 48 02 02

AVON

19, Av. du Général de Gaulle

01 85 48 01 01

CEIAS 07 028 768

Egalement à Champagne-sur-Seine et à Montereau-Fault-Yonne
contact@fbmarbrier.fr <https://fbmarbrier.fr>



COMMERÇANTS, ARTISANS

si vous désirez paraître
dans ce magazine,
cet emplacement
vous est réservé.

Contactez-nous au :
06 25 23 65 66

M. Thierry COHEN :
studioparis@micro5.fr

Collecte des encombrants



● ZONE BLEUE

6 janvier, 30 mars, 29 juin, 5 octobre

● ZONE ORANGE

7 janvier, 31 mars, 30 juin, 6 octobre

● ZONE ROUGE

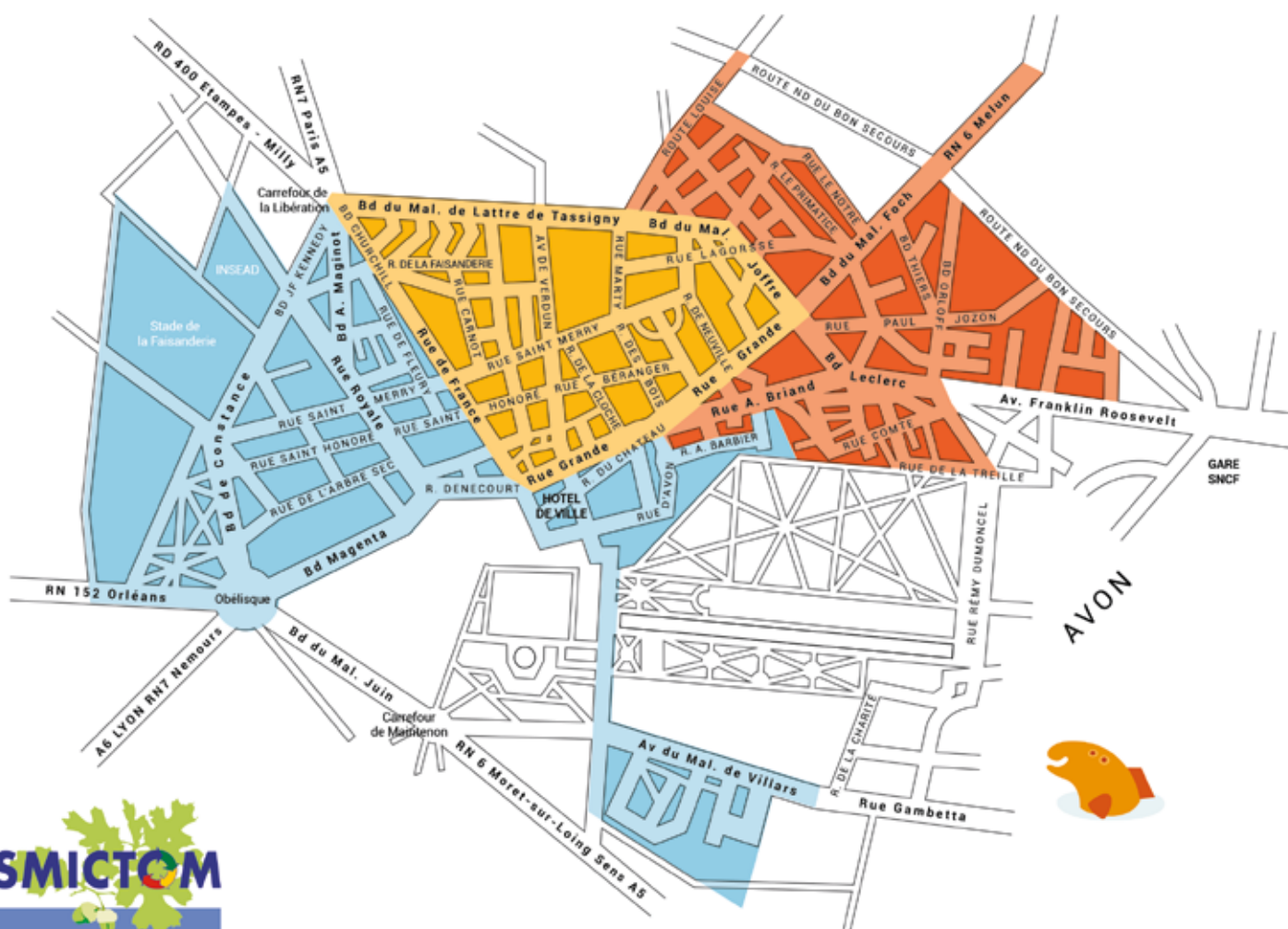
8 janvier, 1^{er} avril, 1^{er} juillet, 7 octobre

Ne sont acceptés à la collecte des encombrants que les déchets suivants :

- Les sommiers, matelas, vieilles ferrailles, etc., provenant des habitations, et en général, les objets de dimension trop importante pour être assimilés aux ordures ménagères proprement dites.
- Les résidus du bricolage (hors gravats) tels que : évier, portes, fenêtres...

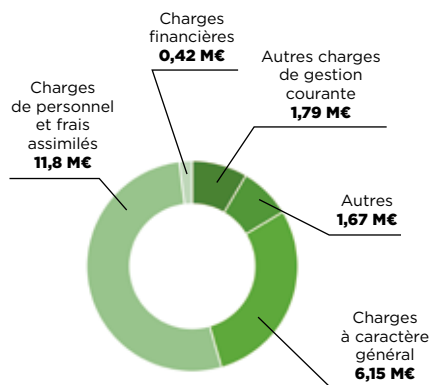
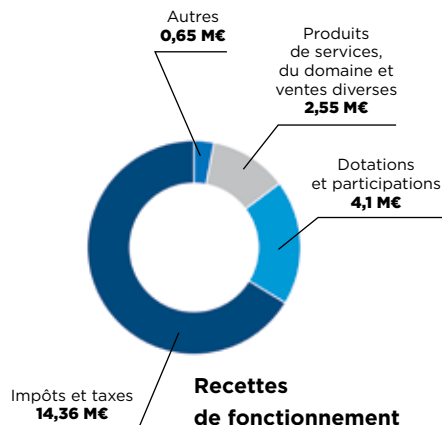
En sont exclus :

- Les gravats, débarras de cave ou grenier.
- Cartons, même de grande taille.
- Déchets verts.
- Tout déchet de taille inférieure à 30 cm.
- Les déchets provenant d'exploitation industrielle et commerciale.
- Les DEEE (déchets d'équipements électriques et électroniques)
- Les déchets présentant, par leur nature, un danger pour l'environnement ou pour la santé du personnel de collecte, les déchets pour lesquels il est fait obligation de recourir à des modes de collecte ou de traitement spécifiques.
- Les objets qui, par leur dimension ou leur poids, ne pourraient être chargés dans le véhicule de collecte par deux hommes, sans effort excessif.

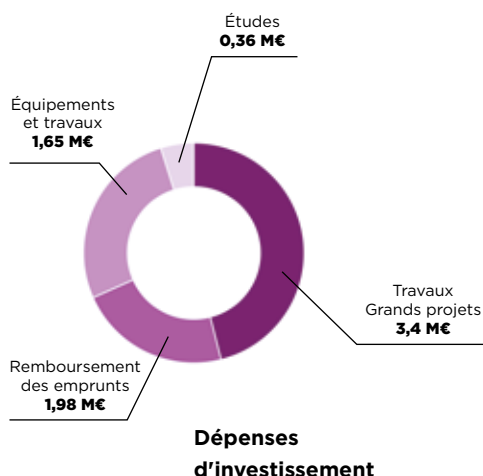


FINANCES DE LA VILLE BUDGET 2020

— Le Conseil municipal a adopté le 16 décembre dernier le budget 2020, dans un contexte contraint marqué par la volonté du gouvernement d'encadrer étroitement les dépenses publiques locales et de supprimer progressivement la taxe d'habitation.



Dépenses de fonctionnement



Dépenses d'investissement

Le budget 2020 s'articule autour de 2 priorités fortes visant à conforter les marges de manœuvre, tout en maintenant le niveau d'engagement de la municipalité vis-à-vis de la population :

- **Action volontariste sur l'ensemble des dépenses.** Ce budget répond à maîtriser les frais de fonctionnement et la dette, ainsi que finaliser les grands projets d'investissement entrepris.
- **Renforcement de l'offre et de la qualité des services à la population.** Dans ce cadre budgétaire, il est décidé de ne pas augmenter les taux d'imposition, de mettre en place des nouvelles prestations et des moyens supplémentaires pour les actions existantes, de stabiliser les tarifs des prestations pour les bellifontains, de lancer des projets ou des études d'investissement ambitieux sur le patrimoine et les espaces publics.

LE BUDGET DE FONCTIONNEMENT SERA CARACTÉRISÉ EN 2020 PAR :

- **La maîtrise des dépenses :** les dépenses de fonctionnement baissent de 9,1% par rapport au budget primitif de 2019. La réduction des charges à caractère général (-5,6%) s'explique en partie par la finalisation de programmes d'actions intervenue en 2019 (voirie, patrimoine, médiathèque). Les charges de personnel progressent faiblement sous le seul effet des réévaluations salariales (+1,5%) et de recrutements de bibliothécaires cette année. Les charges financières sont en baisse de près de 15% avec la chute des taux d'intérêt des emprunts récents et l'extinction de plusieurs emprunts contractés en 2005.
- **La stabilité des recettes :** les impôts et taxes en représentent toujours la partie la plus importante (66%) avec un montant de 14 360 595 €. Comme les années précédentes, les dotations de l'Etat reculent légèrement à cause de la suppression de la Dotation de Solidarité Urbaine, alors que la Dotation Globale

de Fonctionnement reste stable par rapport à celle de 2019. Ces dotations et participations représentent une source de 4 102 444 € de financement (19%), complétée par 2 556 986 € de produits de service (12%). Ces derniers sont en légère hausse par rapport à 2019 en raison de l'inscription à ce chapitre du forfait post-stationnement dont les recettes augmentent.

LE BUDGET D'INVESTISSEMENT (DÉPENSES) SERA MARQUÉ EN 2020 PAR :

- **Le lancement de phases d'étude pour des projets structurants :** création d'un groupe scolaire Léonard de Vinci, rénovation du bâtiment de la Mission, aménagement de la place de l'Étape, réfection du mur rue de Ferrare, restructuration du conservatoire, aménagement des bâtiments en lien avec l'enfance afin de préserver des fortes chaleurs (plan canicule), création du futur musée d'art et d'histoire militaires et définir les premiers contours du projet
- **Pour les autres projets, les travaux ont été programmés afin d'assurer :**
 - **La poursuite du chantier** d'aménagement des étages et du redéploiement des collections du futur **musée d'art et d'histoire militaires** à la **Charité Royale** ;
 - La démolition et la reconstruction du **préau de l'école Saint Merry** ;
 - **La dotation des élèves scolarisés en élémentaire et l'équipement des classes en outils numériques** dans le cadre du projet « école numérique » ;
 - **L'aménagement d'aires de jeux** dont une aux Lilas ;
 - La poursuite des **réfections et de l'aménagement de voirie** : points d'apports volontaires (collecte sélective des déchets), éclairage Faisanderie, passage Ronsin ;
 - **l'accessibilité de nos équipements** (Hôtel de Ville et Club des aînés de la Salamandre) et ainsi répondre au dispo-

sitif de l'agenda d'accessibilité programmée (Ad'AP).

LE FINANCEMENT DES INVESTISSEMENTS

est constitué de dotations de l'État, de fonds divers et de réserves. À noter, que le Fonds de compensation pour la taxe

sur la valeur ajoutée est en progression du fait d'un niveau de dépenses éligibles élevé en lien avec les investissements de 2019. Les subventions relatives à la dernière tranche des travaux de l'église apportent un complément de recettes, tout comme la DETR (dotation d'équipe-

ment des territoires ruraux). La part de l'emprunt s'élève à 4,9 M€. Il pourra cependant être revu à la baisse en fonction de l'obtention de subventions, de l'intégration des résultats de l'année passée et de l'avancement des chantiers. ●

INVESTISSEMENTS POUR 2020 EN QUELQUES CHIFFRES

2,5 M€

**Opérations
pluriannuelles**

(médiathèque, église,
maison de l'enfance)

1,7 M€

**Nouveaux
projets**

1,3 M€

**Dépenses
récurrentes**

Lancement de phases d'étude :



- Rénovation du bâtiment de la Mission



- Aménagement de la place de l'Étape

Et ...

- Création d'un groupe scolaire Léonard de Vinci,
- Réfection du mur Ferrare,
- Restructuration du conservatoire,
- Plan canicule du bâtiment Enfance,
- Musée d'art et d'histoire militaires.

Projets dont les travaux sont programmés en 2020 :

- Charité Royale : rénovation des étages et redéploiement des collections,
- École Saint-Merry : démolition et reconstruction du préau,
- École numérique : équipement des élèves,
- Aires de jeux dont Lilas,
- Église Saint-Louis,
- Maison de l'enfance,
- Projet de voirie : points d'apports volontaires, travaux de performance énergétique sur l'éclairage public (Faisanderie et passage Ronsin),
- Mise en accessibilité notamment des établissements recevant du public : Hôtel de Ville et Club des aînés de la Salamandre).



01



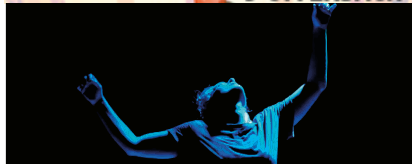
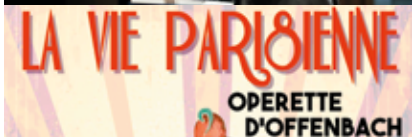
02

01-02
Réserves du futur
musée d'art
et d'histoire
militaires



JANVIER-FÉVRIER 2020

AU THÉÂTRE DE FONTAINEBLEAU



SAMEDI 11 JANVIER À 20H30

MUSIQUE **FÉLICITÉ**

ORCHESTRE NATIONAL D'ILE-DE-FRANCE

SAMEDI 18 JANVIER À 20H30

OPÉRETTE **LA VIE PARISIENNE**

SAMEDI 25 JANVIER À 20H30

DANSE/THÉÂTRE **LES CHATOUILLES**

Déconseillé aux moins de 13 ans

MERCREDI 29 JANVIER À 17H30

SPECTACLE FAMILIAL **FLY ME TO THE MOON**

SAMEDI 1^{ER} FÉVRIER À 20H30

CONCERT DE PIANO **GASPARD THOMAS**

HOMMAGE À BEETHOVEN

VENDREDI 7 FÉVRIER À 20H30

SPECTACLE FAMILIAL **SGANARELLE**

OU LE COCU IMAGINAIRE

MERCREDI 26 FÉVRIER À 18H30

CIRQUE / THÉÂTRE **IMMO :**

FRENCH TOUCH IN GERMANY

SAMEDI 29 FÉVRIER À 20H30

UNE SEMAINE EN ALLEMAGNE

EN ATTENDANT GODOT

Réservations : 01 64 22 26 91
theatre.billetterie@fontainebleau.fr

RÉTROSPECTIVE 2019



10^e anniversaire : Fontainebleau, ville marraine du régiment de cavalerie de la Garde républicaine



Installation d'une boîte à livres place de la République



Passion cordes du Conservatoire de musique au Théâtre municipal



La Foulée impériale de Fontainebleau



Journée Sport-Santé

RÉTROSPECTIVE 2019



Les Naturiales



Ambassador of music



Vide-grenier des enfants



Festival Série Series



Fête de la musique



Opération « Marre des déchets » - 23 mars



Fête nationale



Feu d'artifice de la Saint-Louis



Festival Django Reinhardt

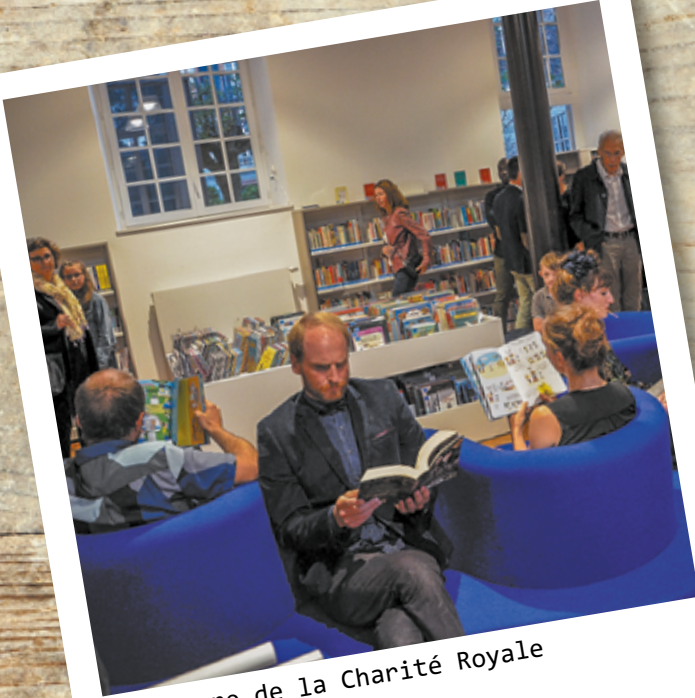


75^e anniversaire de l'assassinat de Georges Mandel



Fête des associations

RÉTROSPECTIVE 2019



Ouverture de la Charité Royale



Octobre rose



Activités au Centre de loisirs de la Faisanderie



Journée de la sécurité au quotidien



Journées curieuses du théâtre



Illuminations de Noël



Noël en jeux



Journées européennes du patrimoine



Marché de Noël

AGENDA

VIE LOCALE

DIMANCHE 3 JANVIER À 10H30
Stand des élus
Marché Saint-Louis

MERCREDI 8 JANVIER À 15H30
Inauguration de la 3^e boîte à livres
Faisanderie

MERCREDI 8 JANVIER
DE 14H30 À 19H30
Don du sang
EHPAD Pavillon Costrejean
Rue du docteur Clément Matry

JEUDI 9 JANVIER À 19H
Cérémonie des vœux à la population
Théâtre municipal

DIMANCHE 12 JANVIER
DIMANCHE 2 FÉVRIER
Ouverture dominicale des commerces bellifontains

LUNDI 3 FÉVRIER À 20H
Conseil municipal
Salon d'honneur de l'Hôtel de ville

LOISIRS

DIMANCHE 19 JANVIER
ET 16 FÉVRIER
Salon antiquités - brocante
Place Napoléon Bonaparte

DIMANCHE 2 FÉVRIER À 15H
Rencontre autour de la culture italienne : projection ciné-débat
FLC, à la Maison des Associations

DU 10 AU 21 FÉVRIER
Stages de vacances avec FLC
Programme sur www.flc77.net

DU SAMEDI 8
AU DIMANCHE 23 FÉVRIER
Visite théâtralisée sur le thème du Carnaval
Château de Fontainebleau

DIMANCHE 16 FÉVRIER DE 14H À 17H
Carnaval
Château de Fontainebleau
Salle des Colonnes,
Rdv sous la porte Dorée

ÉVÉNEMENTS

SAMEDI 1^{ER} ET DIMANCHE 2 FÉVRIER
Anniversaire des 20 ans de jumelage avec Siem Reap
Programme p. 8
Théâtre municipal

DU MERCREDI 19
AU MERCREDI 26 FÉVRIER
Festival des langues : le Japon
Programme p. 23
Charité Royale

DU 24 AU 29 FÉVRIER
Une semaine en Allemagne
Théâtre municipal

EXPOSITIONS

JUSQU'AU 19 JANVIER 2020
Exposition « Des peintres en forêt de Fontainebleau »
Charité Royale

DU 11 JANVIER AU 14 FÉVRIER
Exposition Marielle BEAUFILS « Racines »
Peinture sur toile et sur bois
Vernissage : vendredi 10 janvier à 18h30
FLC, à la Maison des Associations

DU 25 JANVIER AU 5 FÉVRIER
Exposition Icinori
Charité Royale

À PARTIR DU SAMEDI 29 FÉVRIER
Exposition de Alexandra Gérard « Mémoire d'horizons lointains »
Peinture et techniques mixtes
Vernissage vendredi 28 février 18h30
Par FLC, à la Maison des Associations

CONFÉRENCES

JEUDI 9 JANVIER À 19H
Conférence Beethoven et Ives
Conservatoire municipal

LUNDI 13 JANVIER À 19H
Conférence Offenbach
Conservatoire municipal

MUSIQUE

MERCREDI 1^{ER} JANVIER À 17H
Concert du nouvel an
Théâtre municipal

SAMEDI 11 JANVIER À 20H30
Musique « Félicité et orchestre national d'Île-de-France »
Théâtre municipal

SAMEDI 18 JANVIER À 20H30
Opérette « La vie parisienne », de Jacques Offenbach
Théâtre municipal

JEUDI 16 JANVIER À 20H30
Spectacle musical / Galette « Soul Serenade »
Théâtre municipal

DIMANCHE 26 JANVIER À 16H30
Concert solidaire « En cadence »
Théâtre municipal

SAMEDI 1^{ER} FÉVRIER À 16H
Audition « Paysage du sud »
Conservatoire de musique

SAMEDI 1^{ER} FÉVRIER À 20H30
Concert piano Gaspard Thomas
Théâtre municipal

THÉÂTRE

SAMEDI 25 JANVIER À 20H30
Danse-théâtre « Les Chatouilles »
Théâtre municipal

MERCREDI 29 JANVIER À 17H30
Spectacle familial « Fly me to the moon »
Théâtre municipal

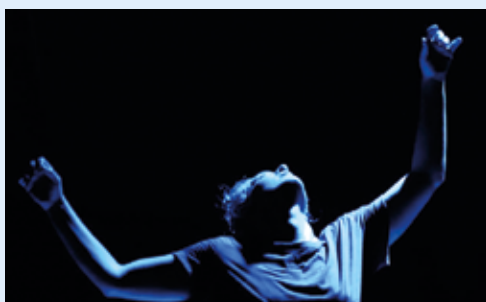
VENDREDI 7 FÉVRIER À 20H30
Sganarelle ou le Cocu imaginaire
Théâtre municipal

MERCREDI 26 FÉVRIER À 18H30
Cirque/Théâtre Immo : french touch in germany
Théâtre municipal

SAMEDI 29 FÉVRIER À 20H30
En attendant Godot
Théâtre municipal

SPORT

DIMANCHE 19 JANVIER
ET 16 FÉVRIER
Entraînements gratuits pour la Foulée impériale



SAMEDI 25 JANVIER À 20H30

Les chatouilles

Écrit par Andrea Bescond et mis en scène par Éric Métayer

L'histoire insolite d'Odette, une jeune danseuse dont l'enfance a été volée et qui se bat pour se reconstruire. À travers une galerie de personnages entre rires et émotions, les mots d'Andrea Bescond et la danse s'entremêlent et permettent à Deborah Moreau de transporter le spectateur dans un grand huit émotionnel.

Théâtre municipal

Retrouvez l'intégralité de votre agenda et abonnez-vous à la newsletter sur   www.fontainebleau.fr



MERCREDI 29 JANVIER À 17H30

Fly me to the moon

Écrit et mis en scène par Jean-Luc Bertin et Virginie Mathelin

Maddy, jeune londonienne fan des Beatles, apprend qu'elle est atteinte de la maladie des enfants de la lune et qu'elle doit désormais vivre enfermée. Jack, jeune métis qui souffre de discrimination vit près de la Nasa au Texas et rêve de devenir astronaute. Les deux rejetés car différents, se lient d'amitié à la suite d'une erreur de numéro de téléphone...

Théâtre municipal



DIMANCHE 26 JANVIER À 16H30

Concert solidaire

par la musique des Troupes de Marine

Le concert caritatif de la tournée **En Cadence** est organisé en soutien aux soldats de l'armée de Terre, blessés en opération extérieure ou en exercice. Elle aborde un répertoire éclectique, favorisant l'équilibre entre la tradition populaire et le modernisme. L'intégralité des bénéfices récoltés seront reversés à l'association de soutien aux blessés Ado Terre Fraternité. Renseignement et réservation : théâtre municipal au 01 64 22 26 91.

Théâtre municipal

COORDONNÉES UTILES

MÉDIATHÈQUE

15, rue Royale
Tél. : 01 64 22 26 36
<https://mediatheque.fontainebleau.fr>

CONSERVATOIRE DE MUSIQUE ET D'ART DRAMATIQUE

45 rue Béranger
Tél. : 01 64 22 27 18

THÉÂTRE MUNICIPAL

rue Richelieu
Tél. : 01 64 22 26 91
theatre.billetterie@fontainebleau.fr

ESPACE COMAIRAS

6 rue Guérin
Tél. : 01 64 22 08 52

FLC

6 rue du Mont-Ussy
Tél. : 01 64 22 09 98
accueil@flc-mjc.asso.fr

MAISON DES ASSOCIATIONS

6, rue du Mont Ussy
Tél. : 01 60 57 06 04

ÂNE VERT THÉÂTRE

6 rue des Sablons
Tél. : 09 83 09 97 39

STADE ÉQUESTRE DU GRAND PARQUET

RN 152, route d'Orléans
Tél. : 01 64 23 42 87
www.grand-parquet.com

CHÂTEAU DE FONTAINEBLEAU

Tél. : 01 60 71 50 70
www.chateaufontainebleau.fr

OFFICE DE TOURISME

Place de la République
Tél. : 01 60 74 99 99
info@fontainebleau-tourisme.com

RENDEZ-VOUS CULTUREL AU THÉÂTRE

UNE SEMAINE EN ALLEMAGNE

— À l'occasion du soixantième anniversaire du jumelage entre Constance et Fontainebleau, nous décidons de fêter ces noces de diamant en vous proposant une semaine d'immersion dans la richesse culturelle de notre voisin allemand.

Du lundi 24 au samedi 29 février 2020, embarquez pour une semaine en Allemagne. L'occasion d'explorer l'outre-Rhin au travers d'expositions, d'ateliers, de découvertes culinaires, lors d'une fête de la bière et d'un dîner allemand, d'un cabaret qui nous rappellera le Berlin des années dorées, ou encore d'événements festifs organisés par le Comité de jumelage comme le carnaval des enfants. Cette semaine sera également l'occasion de découvrir la scène rhénane ; nous y rencontrerons entre autres Immo, un circassien allemand drôlissime, la troupe du théâtre de Constance dont la réputation en Europe n'est plus à faire. Les étudiants et associations bellifontains exposeront comme à l'accoutumée leurs œuvres en lien avec notre thème. Les manifestations se dérouleront au théâtre, en entrée libre, à l'exception du dîner allemand et de la pièce de théâtre **En Attendant Godot**.



01

Une semaine en Allemagne est le fruit d'une collaboration entre le Théâtre, le Comité de jumelage, la médiathèque municipale et l'Établissement public du Château de Fontainebleau. ●

Renseignements : Théâtre municipal, rue Richelieu
01 64 22 26 91

Le programme complet des activités sera communiqué sur www.fontainebleau.fr ou à l'accueil du Théâtre à partir du mois de février.

EXTRAITS DU PROGRAMME

● **Lundi 24 février**

18h30 Concert JASA : Interprétation d'un répertoire allemand. Chorale et guitaristes.
19h30 Performance dansée des élèves de 6^{ème} du collège Lucien Cézard.

● **Mardi 25 février**

En journée Le carnaval des enfants, organisé par le Comité de jumelage, avec les enfants des écoles de Fontainebleau.
18h30 Performance plastique et musicale : le romantisme allemand par JASA.

● **Mercredi 26 février**

18h30 Immo : French touch in Germany, spectacle familial de cirque au théâtre (entrée libre sur réservation).
20h Le Divan d'Orient et d'Occident, opéra. Goethe et l'orientalisme : il s'agit de Lieder ainsi que de mélodies aux croisements avec l'Allemagne, l'Orient ainsi que la France. Avec : Jeyran Ghiaee, pianiste ; Clémentine Decouture, soprano et un récitant/musicien allemand.

● **Judi 27 février**

19h Cabaret « berlinois ou presque » par les élèves en art dramatique du Conservatoire.

● **Vendredi 28 février**

15h30 Conférence sur l'expressionnisme allemand par Geneviève Droz avec FLC.
18h30 Rencontre avec l'équipe du spectacle **En attendant Godot** à la médiathèque avec une projection autour de Samuel Beckett.

● **Samedi 29 février**

19h Fête de la bière par le Comité de jumelage.
20h30 En attendant Godot, pièce de théâtre en allemand, sous-titré en français (voir tarifs p. 30 du programme de la saison théâtrale 2019-2020).

i Toutes les animations sont en entrée libre.



02

01 Immo : french touch in Germany : one-man show comique.
02 En attendant Godot : Vladimir et Estragon, les deux clowns, attendent Godot...



CAP SUR LE JAPON

FESTIVAL DES LANGUES DE LA CHARITÉ ROYALE

– Découvrir une langue étrangère, familiariser les enfants à la musicalité des langues en explorant des sonorités nouvelles, c'est ce que propose la Charité Royale, avec le festival des langues qui se déroulera du **19 au 26 février**.

Le projet de la médiathèque porte un axe fort avec la mise en avant du fonds « langues étrangères ». Tous les mois, elle propose des rendez-vous autour des différentes langues, avec notamment **les P'tites oreilles polyglottes** ou **les P'tites oreilles anglaises**. Ce fonds, déjà assez important pour tout ce qui touche aux langues européennes, sera particulièrement amené à se développer dans les années à venir. Fontainebleau est une ville ouverte à l'international ; développer un axe autour des autres langues semblait donc couler de source. C'est tout naturellement qu'a été décidée l'organisation d'un festival des langues chaque année, avec la découverte de la culture associée. Cette année, la Charité Royale nous fait découvrir la richesse et les multiples facettes de la culture japonaise. Le public aura un avant-goût du voyage dès le **25 janvier**, à travers l'**exposition du duo d'illustrateurs Icinori** et leur travail créatif autour du graphisme. Une transition toute trouvée vers le **Festival des langues**, où le public pourra assister à des lectures bilingues français-japonais. Il pourra, entre autres, découvrir le travail de l'auteur illustrateur jeunesse **Katsumi Komagata**, qui conçoit des

livres-objets dont la progression graphique accompagne le développement intellectuel et sensitif de l'enfant. **Un spectacle en version bilingue français-japonais** présenté par Déa Bertini et Noriko Quenot, permettra de découvrir le **Kamishibai**, (littéralement « théâtre de papier »), une technique de contage japonaise. Une association franco-japonaise proposera aussi différents ateliers pour partir à la découverte de la culture japonaise, à travers l'art traditionnel de la **calligraphie**. Il y aura également une initiation à l'**origami** (art du pliage) ou encore à la très codifiée **cérémonie du thé**. Des **séances de cinéma** d'animation japonais à destination du public jeunesse ponctueront le festival. ●

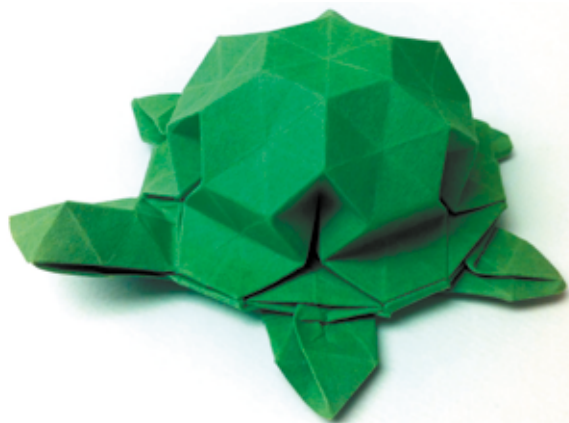
Plus d'infos et programme détaillé sur www.fontainebleau.fr

PROGRAMME

- **Samedi 1^{er} février**
Réalisation d'un **livre d'histoires** à base de tampons/dessins avec le couple d'artistes Icinori, public 7-12 ans.
- **Vendredi 14 février après-midi**
Les p'tites mains organisé par la médiathèque, à partir de 8 ans.
- **Les 11, 12 et 13 février de 10h à 11h30**
Un atelier créatif **Les p'tits curieux** autour de l'œuvre de Katsumi Komagata sera proposé pour les 8-10 ans.
- **Samedi 15 février à 10h30**
RDV actua'litté autour de la littérature japonaise et livres sur le Japon. Noriko Quenot et Déa Bertini joueront un spectacle Kamishibai **Le bois des loups...** et liront des livres de Katsumi Komagata, le tout en version bilingue français/japonais.
- **Mercredi 26 février à 10h30**
Elisabeth Fournier nous contera de belles histoires à partir d'un tapis narratif **Berceuses du monde**.
- **Mercredi 26 février de 18h à 21h**
Claire Nottin animera un **atelier d'écriture haïkus**.



- **Mercredi 8 janvier**
La médiathèque OKLM : #questcequonlit
Médiathèque - 15h30 à 17h30 - sur réservation
Dès 12 ans. *Un club lecture sur mesure pendant lequel les ados auront accès aux nouveautés en avant-première tout en échangeant sur l'actualité littéraire et de nombreux challenges booktubes.*
 - **Samedi 11 janvier**
RDV Actua'litté
Kiosque - 10h30 à 12h - sur réservation
Ados/adultes. *Venez prendre part à notre cercle de lecture.*
RDV Créatifs
Kiosque - 14h à 16h30 - sur réservation
Ados/adultes. *De fil en aiguille : tricot, crochet, broderie...*
 - **Mercredi 15 janvier**
Les P'tites comptines
Espace jeunesse - 10h30 à 11h - entrée libre
0/3 ans. *Des chansons, des jeux de doigts, des tapis narratifs, de petites histoires...*
Les P'tites oreilles anglaises
Espace jeunesse - 16h30 - entrée libre - 4/8 ans
« New year new me ».
Les P'tits geeks
Espace multimédia - 14h à 15h - sur réservation
4/7 ans. *Découvrir les applications sur tablettes.*
 - **Samedi 18 janvier**
RDV multimédia
Atelier multimédia - 10h à 12h - sur réservation
Ados/adultes.
La nuit de la lecture
Médiathèque / Kiosque - 20h à 22h
sur réservation - Ados/adultes. *À quoi rêvent les bibliothécaires la nuit ?*
 - **Mardi 21 janvier**
RDV À vos langues, prêts, parlez !
Kiosque - 10h30 - sur réservation - Ados/adultes. *Ateliers de discussions en groupe pour se familiariser avec la langue française...*
 - **Mercredi 22 janvier**
La médiathèque OKLM : « Geek & Cie »
Médiathèque - 15h30 à 17h30 - sur réservation - dès 12 ans. *Atelier makey makey.*
 - **Samedi 25 janvier**
RDV créatifs
Kiosque - 14h à 16h30 - sur réservation
Ados/adultes. *Bullet journal « bujo ».*
 - **Mercredi 29 janvier**
RDV à vos plumes !
L'Atelier - 18h à 21h - sur réservation
Ados/adultes. *« Dis-moi dix mots ».* Atelier d'écriture animé par Claire Nottin.
- Retrouvez l'actualité de février sur www.fontainebleau.fr**





CONSTANCE • FONTAINEBLEAU
1960 • 2020

60 ANS DE JUMELAGE

Frédéric Valletoux
Maire de Fontainebleau

et le Conseil municipal
vous présentent leurs



meilleurs vœux pour l'année 2020

et vous convient à la **cérémonie des vœux**
jeudi 9 janvier à 19h au Théâtre municipal
Entrée libre

SALON DES CRÉATRICES

— *Jeux de Dames revient pour la 6^{ème} année, du 7 au 29 mars et partagera à travers la ville le travail d'artistes et de créatrices toujours plus nombreuses.*

Jeux de Dames met en lumière la création féminine. Prenant comme point de départ la journée internationale du droit des femmes, cette initiative, soutenue par la ville et les commerçants, propose de partager et de valoriser le travail de femmes artistes. Le travail de céramistes, de créatrices de bijoux, de peintres, de sculptrices ou de photographes, entre autres, est visible

chez plus de 150 commerçants de la ville. En leur offrant des vitrines parfois décalées qui ne passent jamais inaperçues, ils sont partie prenante de cet événement qui cultive une belle image fédératrice. Le point d'orgue aura lieu les 28 et 29 mars. ●

i Plus d'informations sur <https://lesjeuxdedames.com>



CONCERT CARITATIF MEL BONIS

— *Dans le cadre de la Journée internationale des droits des femmes, ce concert sera sous la direction artistique de Sullimann Altmayer.*

Pieuse, douée et sensible, la compositrice française Mélanie Bonis, dite Mel Bonis, aurait pu consacrer sa vie à la musique si elle n'était pas née au XIX^e siècle. Mais les épreuves vécues tout au long de sa vie ont aussi été pour elle une source d'inspiration nécessaire pour créer, pour composer. Le concert *Journée internationale des droits des femmes* est offert par l'école Fonact Music Academy de Fontainebleau. Les recettes de ce concert seront reversées par l'association *Belles de Bleu* à un organisme de Fontainebleau venant en aide aux femmes. Les textes seront de George Sand, Marguerite Yourcenar, Lili Boulanger ou encore Amy Beach. ●

i Plus d'informations :
Théâtre municipal - rue Richelieu



ZOOM SUR LA BROCANTE

— *Une fois par mois depuis plus de cinq ans, la place Napoléon accueille sa brocante tous les mois. Juste pour flâner ou pour dénicher la bonne affaire, laissez-vous tenter !*

Organisée par l'Union des Commerçants de Fontainebleau (UCAIF), la brocante se tient de 7h à 19h le 3^{ème} dimanche du mois, tout au long de l'année. Une vingtaine d'exposants professionnels proposent

aux promeneurs venus chiner et aux collectionneurs, des antiquités et des objets anciens en attente d'une deuxième vie. Que l'on recherche un objet en particulier ou juste pour le plaisir des yeux, il y en a pour tous les goûts : meubles

de styles ou design, gravures anciennes, tissus et vêtements d'autrefois. L'accès pour les visiteurs est gratuit, une raison de plus pour se faire plaisir. ●

i Plus d'information sur [@UCAIFontainebleau](https://UCAIFontainebleau.com)

Maths Progrès +

Ecole de soutien scolaire à
FONTAINBLEAU

Maths progrès propose des cours de soutien scolaire de qualité
délivrés par des professeurs expérimentés et diplômés

Cours hebdomadaires de la 6ème à la prépa en
mathématiques, français, anglais
et physique-chimie

Objectif

Proposer des outils adaptés à
chaque élève pour qu'il puisse
reprendre confiance et poursuivre
sa scolarité en tout autonomie

Points forts

Nous appréhendons l'élève dans sa
globalité et lui proposons une aide
sur mesure, adaptée à ses besoins.

Stages

Nous proposons des stages de
soutien pendant les vacances
scolaires.

Le stage dure 5 jours à raison de
2h/jour.

Les cours de soutien scolaire sont
constitués de 5 à 6 élèves
maximum.

A la fin du stage, un bilan est
dressé au cours d'une réunion
parents-professeurs

Ateliers

D'autres outils sont proposés, pour
apprendre autrement :

**Des ateliers pédagogique de
théâtre** : pour acquérir une bonne
culture littéraire, maîtriser l'oral et
travailler la timidité.

Des Ateliers d'écritures : pour
revoir la grammaire, l'orthographe et
l'expression écrite de façon plus
créative

**Des modules de gestion de
stress** : pour maîtriser davantage
ses émotions avant un examen ou
un contrôle

Tel : 01.60.72.36.92 / Mail : mathsprogresplus@gmail.com

27 rue de France, 7300 Fontainebleau

CENTRE
ALZHEIMER

La Villa BAUCIS

Le Centre Alzheimer Villa Baucis dispose d'un
grand parc dans un cadre arboré en lisière
de forêt. Notre EHPAD est entièrement dédié
à l'accueil et à l'amélioration des conditions
de vie des personnes atteintes de la maladie
d'Alzheimer ou d'une maladie apparentée.



45 boulevard Foch - Fontainebleau

tél. 01 64 69 54 54

villabaucis@almage.com

WWW.ALMAGE.COM

almage



NOUVEAU
CONCEPT

20 mn
4 heures
de renforcement
musculaire

ACTIV
BODY
Activez votre corps

ÉLECTROSTIMULATION
COACHING SPORTIF INDIVIDUEL | BILAN IMC
COURS D'ENTRAÎNEMENT EN PETIT GROUPE

Un coach pour un accompagnement personnel.
Un programme adapté à vos besoins.

DES RÉSULTATS
dès les premières séances !

Suivez nous sur



8, rue de Ferrare
77300 Fontainebleau
01 60 74 48 15

www.activbodycoach.fr



MICRO 5

Toute l'équipe de MICRO 5
vous souhaite
de très Bonnes Fêtes
et une Belle Année 2020

Extraits du Conseil municipal du 16 décembre

Tous les documents sont consultables sur www.fontainebleau.fr

- Subvention exceptionnelle au profit de l'association « Les jardins familiaux Fontainebleau-Avon ».

Soutien financier de la Ville d'un montant de 3 500 € à l'association dans le cadre de leur 100^{ème} anniversaire qui a eu lieu en septembre dernier. A cette occasion, de nombreuses animations ont été proposées au public, aux confréries invitées ainsi qu'aux membres de l'association : marché bio, spectacles, animations musicales...

- Approbation des budgets primitifs 2020
Adoption des budgets primitifs 2020 du budget 2020 du budget principal de la Ville et du budget annexe du Théâtre municipal.

- Subvention exceptionnelle au profit de l'association pour la promotion du jumelage Fontainebleau Angkhor (APJFA).

Soutien financier de la Ville d'un montant de 5 000 € à l'association dans le cadre du 20^{ème} anniversaire du jumelage entre la Ville de Fontainebleau et la province de Siem-Real.

- Adhésion de la Ville à l'association « Centre Hubertine Auclert », centre francilien de

ressources pour l'égalité Femmes-Hommes
Engagement de la Ville pour lutter contre les inégalités et les discriminations fondées sur le sexe et le genre, et promeut l'égalité femmes-hommes.

Actions mises en place : interventions auprès des élus et des services pour les sensibiliser à ces enjeux, rédaction d'un plan d'action pour établir les bonnes pratiques locales, mutualisation de retour d'expériences, mise en place de formation répondant aux besoins identifiés...

- Aménagement d'une liaison cyclable entre la gare de Fontainebleau-Avon et le Grand Parquet s'inscrivant dans le cadre du Plan vélo régional de la région Ile-de-France.

La ville s'engage sur une programme pluriannuel de travaux sur 3 ans entre 2020 et 2022 pour développer ce plan vélo : création d'une piste cyclable de 7 km, avec l'aménagement de voies partagées, implantation d'arceaux aux endroits stratégiques, et en complément du maillage existant.

Projet soutenu par la Région et le Département.

- Convention d'objectifs 2020-2022 entre le Racing Club du pays de Fontainebleau et la Ville.

- Convention de mise à disposition autonome des gymnases Henri Chapu et Lagorsse au profit des associations.

La Ville facilite la pratique sportive associatives dans ses équipements sportifs en créant une convention de mise à disposition plus autonome des gymnases Henri Chapu et Lagorsse avec une délégation de la mission de sécurité des équipements au profit d'associations.

- Convention de partenariat entre la ville de Fontainebleau et le comité de Saine-et-Marne de la Ligue contre le Cancer labellisée « espace sans tabac ».

Signature d'une convention de partenariat Espace sans tabac, visant à prévenir l'entrée en tabagie des jeunes, avec la création d'espaces publics « sans tabac », situés aux abords des écoles (marquage au sol et mise en place d'une signalétique sur site).

- Convention de partenariat entre la ville de Fontainebleau et l'association des Amis de la forêt tabac, visant à prévenir l'entrée en tabagie des jeunes, avec la création d'espaces publics « sans tabac », situés aux abords des écoles (marquage au sol et mise en place d'une signalétique sur site).

Brèves du Conseil

Lors du Conseil de novembre (envoi de ce texte le 10/12) nous avons :

- Demandé une vraie transparence sur les dépenses et redonné des faits sur les évolutions budgétaires. La majorité s'auto-satisfaisait -1h durant - de ne pas avoir augmenté les dépenses courantes depuis 2008. En omettant d'expliquer que des dépenses ont été transférées à l'Agglomération (1330000€/an, comme par exemple le Grand Parquet), d'autres dépenses ont été externalisées (ex : le Marché maintenant géré en concession par un prestataire privé) et d'autres n'existent plus. Ainsi, en 2019, 800000€ de dépenses liées à la géothermie ont disparu: une jolie économie. Il n'y a pas une ligne là dessus dans le document

budgétaire...

- Rappelé que nous sommes favorables au développement des vélos électriques au niveau intercommunal et interrogé sur le déploiement avec Avon (système Vélib). Le maire sortant l'estime trop cher et ne souhaite pas développer cette solution. Regrettable

- Relancé pour la 3^{ème} fois sur les avancées de Commission d'indemnisation des commerçants de la place de la République instituée en 2013 (!). Aucune avancée. Ils méritent la transparence

- Appris, après avoir posé la question, la prolongation d'un an du parking Place d'Armes qui aurait dû disparaître fin 2019
- Découvert, après avoir posé la question, que le jugement du procès avec Vinci

devrait se tenir prochainement. Depuis des mois on nous répète qu'il n'y a aucun acte de procédure. Ce n'est qu'en insistant que des informations essentielles nous sont délivrées

- Soutenu la convention avec Crossroads pour de l'anglais dans les écoles
- Approuvé le recours à des services civiques au sein de la Ville

Richard Duvauchelle

([facebook.com/rduvauchelle](https://www.facebook.com/rduvauchelle))

Monique Fournier

(monique-fournier.blogspot.com)

Bénédicte Savatier

Cédric Thoma (cedric-thoma.fr)

Alix de Saulnay, Paul Midy

Le débat d'orientations budgétaires est un moment important. Nous y avons contribué en faisant valoir nos positions, nous avons :
-demandé l'inscription au budget 2020 de la requalification de la place d'armes, dénoncé l'intérêt tardif pour la place de

l'étape après des années d'abandon

-regretté le défaut d'ambition environnemental et soutenu un plan de rénovation énergétique

-requis l'intégration, à des fins de sincérité budgétaire, du contentieux avec la SAPP

Vinci

-déploré l'absence de maîtrise des charges à caractère général et le remplacement de la dette de la géothermie par la dette propre

Jean-Paul Dixmèras,

Roseline Sarkissian

Nos premières propositions :

Proximité : un budget participatif de 200 000 € par an, 3 nouvelles délégations inédites : droit des femmes, relations Fontainebleau-Avon et Écologie.

Attractivité : aménagement des places de

l'Etape et du Général de Gaulle, création d'un pôle associatif et d'une salle de spectacles au Bréau.

Écologie : restauration bio et locale dans les écoles, création d'une déchèterie-ressourcerie près de l'ancien bunker et nomination

d'ambassadeurs de l'environnement. Venez nous rencontrer dès le 19 décembre à notre permanence place de l'Etape.

Geneviève Machery,

Nacim Aït Amraoui



Découvrez les modèles de la gamme Mercedes-Benz.

Prenez rendez-vous auprès de vos conseillers commerciaux :

Bruno Fortuna

06 22 70 64 93 | bruno.fortuna@emilfrey.fr

Eric Blot

07 63 05 80 01 | eric.blot@emilfrey.fr

Techstar Avon - 72, avenue de Valvins - 77210 Avon

01 64 22 64 22 - www.mercedes-benz-melun.fr



Mercedes-Benz

