

LE MAG

BIMESTRIEL BELLIFONTAIN **N°76** / NOV.-DÉC. 2019

Fontainebleau



REVOIR EN IMAGES



01



02



03



04



05



06



07



08



09



10

01
07/09 - FÊTE DES ASSOCIATIONS

Organisée conjointement par les villes de Fontainebleau et d'Avon, la fête des associations a présenté les activités culturelles, sportives et artistiques de plus de 160 associations présentes. Petits et grands étaient présents à ce rendez-vous phare de la rentrée, pour découvrir ou choisir leurs futures activités pour cette nouvelle année scolaire. Une belle mise en lumière de la richesse du tissu associatif local.

02
13/09 - 3^{ÈME} JOURNÉE DE LA SÉCURITÉ

La Direction zonale du recrutement et de la formation - Paris Île-de-France, l'école de gendarmerie et le peloton de motocyclistes de la Police nationale, le peloton de gendarmerie de l'autoroute de Nemours, la Préfecture de Melun, la Police municipale, la Police nationale, les Sapeurs-pompiers, le SMP (Secours en milieu périlleux), la Croix Rouge, la MACIF, le CIRFA (Centre de recrutement et de formation des trois armées), l'administration pénitentiaire, ... étaient présents pour cette journée. Au programme, simulateur de choc frontal, parcours avec lunettes-alcool, quizz et jeux éducatifs pour les plus jeunes. La journée s'est clôturée avec une impressionnante démonstration d'hélicoptère par la sécurité civile dans le parc du château.

03-04
13/09 - OUVERTURE CHARITÉ ROYALE

Inaugurée officiellement le 13 septembre dernier, vous étiez plus de 1 200 à découvrir la Charité Royale lors de son ouverture au public. Ce lieu centenaire accueille désormais une médiathèque entièrement réaménagée à la pointe de la modernité, ainsi que le nouvel espace d'exposition « l'Atelier ». Au programme de cette journée, des spec-

tacles, des démonstrations des ressources numériques en ligne ainsi qu'une initiation à la gravure. La première semaine d'ouverture a enregistré près de 4 000 livres prêtés. L'inauguration officielle de la statue d'Oscar Milosz installée dans le jardin, le 15 septembre, est venue parfaire cette ouverture tant attendue.

05
21-22/09 - JOURNÉES CURIEUSES

En parallèle des Journées du Patrimoine, les Journées curieuses proposaient la découverte insolite du Théâtre municipal avec des visites guidées, durant lesquelles le public a pu découvrir les métiers de celles et ceux qui permettent au spectacle vivant d'exister. Mais aussi des spectacles sur scène, sur l'esplanade du théâtre mais aussi en cœur de ville.

06
21-22/09 - JOURNÉES EUROPÉENNES DU PATRIMOINE

Cette 36^{ème} édition, placée sous le thème « Arts et divertissements », a permis de découvrir ou redécouvrir des lieux d'exception. De nombreux rendez-vous gratuits et en libre accès étaient proposés.

07
05/10 - RENDEZ-VOUS DE LA FORME

Le public est venu nombreux s'initier aux multiples activités sportives gratuites proposées par les éducateurs sportifs de la ville place de la République. Les enfants ont pu découvrir le disc-golf, le tchoukball, s'essayer au tir à l'arc et pour les plus grands, profiter de la structure gonflable. Les vélos Kompan et smoothie ont rencontré également un franc succès. Les sportifs amateurs ont pu s'essayer à la marche familiale, la marche nordique et relever le challenge des 10 000 pas !

08
07 AU 11/10 - SEMAINE BLEUE

La semaine bleue s'est terminée par le traditionnel et convivial pot de clôture à la maison dans la vallée d'Avon. Cette semaine très active entièrement dédiée aux seniors, était jalonnée de multiples activités : ateliers créatifs, conférences de sensibilisation de la Police nationale, à la Marche bleue, initiations de tai-chi...

09
13/10 - COURSE BLEAU EN ROSE

Les coureurs et marcheurs étaient très nombreux en cette matinée encore estivale, à participer à Bleu en rose, une course et des ateliers sportifs organisés dans le cadre de la campagne annuelle de communication destinée à sensibiliser au dépistage du cancer du sein et à récolter des fonds pour la recherche. Les participants ont pris le départ de la course autour du canal sous un soleil radieux dans la joie et la bonne humeur. Les bénéfices de la participation ont été intégralement reversés à la recherche contre le cancer.

10
14/10 - INAUGURATION RUE DU CHÂTEAU

La rue du Château a été inaugurée lundi 14 octobre devant de nombreux riverains. Cette rue, l'une des plus anciennes de Fontainebleau, était aussi l'une des plus vétustes. Démarrés en février et terminés fin août, les travaux ont permis la réhabilitation de la voirie, la remise à neuf de l'éclairage public, la rénovation de l'assainissement ainsi que l'aménagement de l'espace public. Aujourd'hui, elle a retrouvé confort et attractivité et offre beaucoup plus de place pour la circulation des piétons qui peuvent désormais profiter pleinement de ses trottoirs.

Le partenaire de vos projets



Du plus simple au plus prestigieux, chaque projet est unique. Il sera ainsi à votre image et correspondant à votre style de vie

Construire
sur
mesure



Nombreux terrains disponibles – Nous consulter

Agrandir



Modèle Louane

MAISONS
Family+
by Chênes



Modèle Lisa



Modèle Chloé

Maisons
sur
catalogue

Une gamme de maisons optimisée, proposant un large choix de modèles conçus pour le confort de la famille.

Agence de FONTAINEBLEAU – 23 Bd. Magenta Tél. 01 64 22 01 87

www.maisons-chenes.com

S.A.S-CHENES au capital de 472440,00 € - R.C. B 326 782 505 - Photos non contractuelles

OPTICIEN

Styliste du Regard

NEW COLLECTION

TECHNO

DESIGN

FASHION



La fin de l'année approche, et avec elle, les festivités qui viennent réchauffer la grisaille hivernale. Noël c'est la chaleur et le bonheur de se retrouver en famille. Pour l'occasion, Fontainebleau se pare de ses plus belles lumières et décore la ville aux couleurs des fêtes durant cette période particulièrement précieuse de l'année. La Ville a concocté un programme de toute beauté (p. 13 à 15), pour vous accompagner lors des nombreux préparatifs ; de quoi ravir et combler

petits et grands. Les festivités seront lancées par l'allumage des **illuminations de Noël le 29 novembre** et se poursuivront tout au long du mois de décembre. Le marché de Noël et les nombreuses animations gratuites vous accompagneront dans la bonne humeur et en musique. Et à partir du **20 décembre Noël en jeux** s'installe place de la République, pour une aventure enchantée ! ●

La rédaction.

SOMMAIRE

- P6 **S'INFORMER**
- Projet culturel
 - Inscription sur les listes électorales
 - 30 ans de la chute du mur de Berlin
 - Calendrier de la chasse à tir
 - Fontainebleau a du talent !
 - Liaison à vélo gare-Grand Parquet
 - Interview
 - Nouveau pôle universitaire
 - Concert solidaire au théâtre
-
- P13 **DOSSIER**
- Fontainebleau fête Noël
-
- P16 **BÂTIR**
- Le point sur les chantiers en cours
-
- P18 **SORTIR**
- Agenda
 - Jazz au théâtre
 - Concert Evasion
 - Concert du nouvel an
 - Noël des seniors
 - Exposition Emmanuel Breteau
 - Salon Impérial chocolat
-
- P25 **BOUGER**
- La Foulée impériale de Fontainebleau
-
- P27 **TRIBUNES LIBRES**
-

 www.fontainebleau.fr

 [Ville de Fontainebleau - Officiel](#)

 [@VilledeFbleau](#)

PROJET CULTUREL PAYSAGES NATURELS, PAYSAGES CULTURELS



— *L'art et la culture sont des éléments importants de la vie démocratique, permettant à chacun de développer ses capacités de réflexion et de jugement, son sens critique et son ouverture aux autres.*

Soutenir un projet culturel ambitieux, c'est créer les conditions pour que l'art et la culture soient au cœur de la cité, c'est permettre la mise en relation de l'ensemble de la population avec la diversité des formes, qu'elles relèvent du patrimoine ou de la création contemporaine. Fontainebleau, ville empreinte de culture implantée au cœur d'une magnifique forêt, inspire les artistes depuis bien longtemps. Les acteurs culturels de la ville, ainsi que le tissu associatif sont invités à vous proposer leurs regards sur notre thème « **Paysages naturels, paysages culturels** ».

LES EXPOSITIONS

Espace culturel la Charité Royale,
L'Atelier - Rue Royale. Entrée libre
Des peintres en forêt

*de Fontainebleau: la toute-puissance
de la nature au XIX^e siècle*

17 DÉCEMBRE 2019 - 19 JANVIER 2020

Il s'agira notamment de présenter les tableaux paysagistes de la Ville dans un esprit de collection (un esthète à l'origine de cette dernière: Hubert Pajot, une collection dévoilée en 1957 à l'occasion de l'exposition *Cent ans de paysage français de Fragonard à Courbet*, une collection « vivante » au sein du pays de Fontainebleau mais qui voyage bien au-delà...), tout en évoquant les précurseurs des peintres de Barbizon comme Lazare Bruandet et l'omniprésence de la forêt de Fontainebleau dans la production picturale de cette « réunion d'artistes » (Barye, Ciceri, Daubigny, Decamps, Diaz Dupré, Harpignies, Lavielle, Rousseau, Trouillebert...) au cœur d'une époque si favorable à l'art du paysage... ●



Les petits dénicheurs, huile sur toile, 1873,
Eugène Lavielle. Collection Ville de Fontainebleau.
Photo: RMN - Grand Palais / Gérard Blot.

INSCRIPTIONS SUR LES LISTES ÉLECTORALES

Les élections municipales auront lieu les **15 et 22 mars 2020**.
Vous avez jusqu'au 7 février 2020 pour vous assurer de votre inscription sur les listes électorales de la Ville. Pour vous inscrire, trois possibilités :

- en ligne sur www.service-public.fr ;
- par courrier en envoyant à la mairie la photocopie de votre pièce d'identité et de votre justificatif de domicile, ainsi que le formulaire de demande d'inscription complété ;
- en mairie en présentant une pièce d'identité récente, un justificatif de domicile et le formulaire de demande d'inscription complété. ●

EN BREF

Les bellifontains inscrits aux **colis de Noël** sont invités à venir retirer leur colis le **jeudi 12 décembre de 9h à 12h et de 14h à 17h30** à la salle des fêtes du Théâtre municipal de Fontainebleau. Les colis non retirés seront mis à disposition de leur bénéficiaire du 16 au 31 décembre 2019 au CCAS.

Le **spectacle de fin d'année** réservé aux seniors bellifontains aura lieu le **dimanche 19 janvier 2020 à 16h** au Théâtre municipal. Une représentation de l'opérette **La Vie parisienne** de Jacques Offenbach ponctuera en musique le passage à la nouvelle année.

Confirmation de votre participation au 01 60 74 64 84 avant le 23 décembre 2019

Enquête publique

L'enquête publique relative au projet de modification n°10 du PLU de Fontainebleau-Avon et à la mise en compatibilité du PLU de Fontainebleau-Avon avec une déclaration de projet de l'INSEAD, se déroulera **jusqu'au 22 novembre 2019 inclus**.

Le dossier d'enquête publique est consultable :

- à la mairie aux horaires d'ouverture (du lundi au vendredi de 8h30 à 12h15 et de 13h30 à 17h30 ;
- sur www.pays-fontainebleau.fr/2019/10/22/enquetepublique7 ;
- sur www.fontainebleau.fr rubrique actualité.

M. le commissaire enquêteur se tient à la disposition du public en Mairie :

- **le mercredi 6 nov. 2019 entre 14h et 17h**
- **le samedi 16 nov. 2019 entre 9h et 12h**
- **le vendredi 22 nov. 2019 entre 14h et 17h.**

Le public peut transmettre ses observations :

- par courrier postal avant le 22 novembre 2019 à 17h à l'attention de M. Roland de Phily, commissaire enquêteur au siège de l'enquête publique (Mairie de Fontainebleau 40 rue Grande - 77300 Fontainebleau) ;
- par courrier déposé ou par écrit consigné dans le registre d'enquête qui se trouve Mairie de Fontainebleau - 40 rue Grande - 77300 Fontainebleau ;
- par courriel à l'adresse suivante : urbanisme@fontainebleau.fr avant le 22 novembre 2019 à 17h ;
- En ligne sur <https://www.pays-fontainebleau.fr/2019/10/22/enquetepublique7>

EN BREF

Cérémonie du 11 novembre

La cérémonie de commémoration de la fin de la Première Guerre mondiale se tiendra le lundi 11 novembre à 11h. Un dépôt de gerbe au monument aux Morts aura lieu en fin de matinée, cette cérémonie sera suivie d'un verre de l'amitié à l'Hôtel de Ville.

Plus d'informations : www.fontainebleau.fr.

Inscriptions au Centre de loisirs pour les vacances de Noël

Le Centre de loisirs ouvrira ses portes du lundi 23 au vendredi 27 décembre. Les inscriptions ouvriront le vendredi 15 novembre et se clôtureront le vendredi 6 décembre en ligne sur le portail famille ou à l'espace famille. (Au-delà de ces dates, une place ne peut être assurée et en cas de disponibilité, un tarif majoré sera appliqué.)

Plus d'informations : 01 64 22 18 10

Collecte sélective des déchets : petit rappel

La collecte des emballages recyclables et du verre pour les habitats pavillonnaires du mercredi 25 décembre est reportée au 26, et celle du 1^{er} janvier 2020 est reportée au 2 janvier. Pour l'hyper-centre, les collectes des emballages recyclables du 25 décembre et du 1^{er} janvier 2020 sont supprimées.

Plus d'informations : 0 800 13 38 95

Le dernier Conseil municipal a acté le dépôt de la **candidature de Fontainebleau au label « Terre de jeux »** pour les Jeux olympiques de Paris 2024. Bénéficier de ce label permettra à la ville de candidater à l'accueil des centres d'entraînement préolympiques et paralympiques, et à l'organisation de compétitions internationales. Prochain Conseil municipal le **16 décembre**, entrée libre.

Enquête publique sur le futur Règlement Local de Publicité intercommunal

Une enquête publique sur le futur RLPI est prévue entre décembre 2019 et janvier 2020. Notre territoire possède un patrimoine riche et des sites naturels à protéger. Le RLPI a pour vocation la préservation du paysage et de l'environnement, tout en assurant une bonne visibilité des activités économiques. **Pour en savoir plus, rendez-vous sur www.pays-fontainebleau.fr**

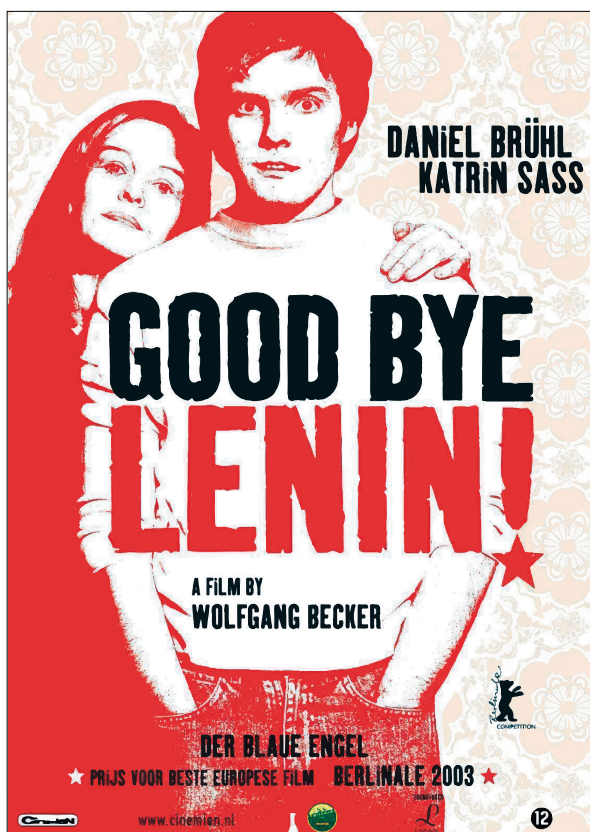
CHUTE DU MUR DE BERLIN

30 ANS APRÈS...

— Pour commémorer les 30 ans de la chute du mur de Berlin, la Ville organise un concert et une projection au Théâtre municipal.

Construit au début des années 60 à Berlin, le mur séparait la ville en deux parties. À l'ouest, il y avait la République fédérale d'Allemagne, et à l'est la République démocratique allemande. Sa construction, décidée par les soviétiques, débute dans la nuit du 12 au 13 août 1961. Il fut progressivement renforcé par la suite. Symbole emblématique de la Guerre Froide, il avait pour vocation d'empêcher le passage des Berlinoises de l'Est vers l'ouest, et notamment d'enrayer la migration massive des jeunes actifs ouvriers, main-d'œuvre indispensable à l'économie de l'Allemagne de l'Ouest.

Ce mur coupa le pays en deux durant 28 ans. Il tombe le 9 novembre 1989, au terme d'immenses manifestations populaires, lors desquelles les citoyens réclamèrent le droit de passer librement d'est en ouest. Des milliers de Berlinoises de l'Est qui passent la frontière cette nuit-là, font spontanément la fête avec leurs compatriotes de l'ouest qui les accueillent avec enthousiasme.



30 ans après, la Ville commémore cette chute le **samedi 9 novembre** au Théâtre municipal à partir de 17h. Un concert présenté par le Conservatoire municipal de musique ouvrira la soirée. Plus d'une soixantaine de chanteurs et d'une cinquantaine de musiciens se produiront sur la scène du théâtre. Deux œuvres de Chostakovitch, qui prennent tout leur sens dans le cadre de cette commémoration, seront jouées. L'une par l'orchestre symphonique Giocoso et l'autre par un ensemble de violons du Conservatoire. Une pièce extraite des suites de Bach sera interprétée par des élèves violoncellistes et leur professeur.

Ce sont ces mêmes suites qui furent jouées au pied du mur, le 11 novembre 1989 par Mstislav Rostropovitch. Les hymnes européen et allemand, version chœur et orchestre, seront interprétés par le chœur du lycée François 1^{er} et la chorale Milado du Conservatoire.

La soirée continuera avec la projection de « *Good bye, Lenin!* » de Wolfgang Becker (2003). ●

i **Entrée gratuite dans la limite des places disponibles.**
Théâtre municipal, 6 rue Denecourt - 01 64 22 26 91

FONTAINEBLEAU A DU TALENT !

— À l'initiative du Conseil municipal des jeunes, **Fontainebleau a du talent** se déroulera le 10 décembre au Théâtre municipal. Une idée originale pour soutenir le Téléthon.



Inspiré par l'émission télévisée « **La France a un incroyable talent** », la Commission événement du CMJ intervient dans l'organisation de cette soirée. L'événement est ouvert aux

collégiens et lycéens qui résident ou sont scolarisés dans l'agglomération du Pays de Fontainebleau. Plusieurs catégories pour les prestations : la danse, le chant, la musique, la magie, les arts du cirque sans oublier l'humour. Après avoir envoyé une vidéo lors de la phase de sélection, les talents retenus se produiront sur la scène du Théâtre municipal le mardi 10 décembre à 20h.

Ils présenteront leur numéro et tenteront de séduire le jury. Composé de cinq membres, tous sont experts dans les différents domaines artistiques. Cette belle soirée dont les bénéfices seront intégralement versés au Téléthon, récompensera les meilleurs talents avec des cadeaux surprises. ●

Renseignements :
 ⓘ pij@fontainebleau.fr
 ou 06 25 34 79 21

CALENDRIER DE LA CHASSE À TIR SUR LE MASSIF DE FONTAINEBLEAU

Au cœur d'un territoire urbanisé, le massif de Fontainebleau reste un espace naturel accueillant une faune riche comme les cerfs, chevreuils et sangliers. Ceux-ci nécessitent cependant une régulation par des actions de chasse. Sans cela, les populations augmenteraient rapidement ce qui deviendrait préjudiciable au renouvellement de la forêt. Par ailleurs, les sangliers attirés par les abords des villes entraînent parfois d'autres désagréments : accidents de la circulation et dégâts aux propriétés, espaces verts, clôtures et jardins. L'ONF, gestionnaire de cet espace forestier, met donc en place sur ce massif un plan de chasse, élaboré en concertation avec tous les acteurs représentés au sein de la commission départementale de la chasse et de la faune sauvage puis validé par le Préfet.

Comme les saisons précédentes, la chasse à tir, réduite sur ce massif fréquenté se déroulera les **lundis et jeudis** ainsi que **quelques vendredis du 28 octobre 2019 au 24 février 2020**. Au sud du massif, la forêt de la Commanderie est chassée jusqu'au 28 février 2020.

Pendant cette période, promeneurs, randonneurs, chasseurs, cavaliers et cyclistes partagent le même espace. En conséquence, l'ONF demande à chacun d'être vigilant et attentif à la signalisation : panneaux et rubalises apposés, voies d'accès coupées. La forêt n'est jamais totalement parcourue par l'action de chasse, laissant la majorité des espaces disponibles où les activités de loisirs et de détente peuvent s'exercer. ●

EN BREF

Plan du cadastre

La mise à jour du plan du cadastre de Fontainebleau est en cours depuis le mercredi 23 octobre et durera jusqu'au 17 décembre. Cette tournée, effectuée par la géomètre Madame Charanton, consiste à aller mesurer sur le terrain toute construction nouvelle, extension, etc., afin que le plan du Cadastre reste à jour.

Ligue de protection des oiseaux

Fontainebleau s'engage dans une démarche de valorisation et d'amélioration du patrimoine naturel : créer des conditions propices à l'installation de la faune et de la flore sauvage. Renoncer aux produits chimiques. Réduire l'impact sur l'environnement. Faire du refuge LPO un espace sans chasse pour la diversité. Les 3 sites envisagés pour l'accueil des refuges sont les « barres » de la Faisanderie, le cimetière et le square des Lilas.

Les prochains conseils municipaux

se tiendront les **18 novembre et 16 décembre à 19h30** au Salon d'Honneur de l'Hôtel de Ville (1^{er} étage). Entrée libre. L'ordre du jour sera consultable quelques jours avant sur le site Internet de la ville, onglet « vie municipale ».

Noël approche et apporte avec lui

toute sa magie. L'allumage Les illuminations de Noël aura lieu le vendredi 29 novembre 2019 et durera jusqu'au dimanche 12 janvier 2020. Cette année la ville se parera de rouge et de blanc pour accompagner les festivités de Noël. En partenariat avec l'ONF, un sapin décoré de 10 m ornera la place de l'Étape et un de 6m, la place Franklin Roosevelt.

Soucieuse du bien-être et de l'environnement, la ville s'engage à mener un **plan d'actions** visant à éliminer l'exposition aux perturbateurs endocriniens en signant la charte d'engagement *Villes et Territoires « sans perturbateurs endocriniens »*, sous l'égide du Conseil régional d'Île-de-France.

Agissons pour notre environnement Nouveau ramassage des déchets

La prochaine opération de ramassage des déchets aura lieu le **23 novembre prochain**. De 14h à 16h, la Ville vous invite à une nouvelle opération ramassage des déchets en lisière de forêt. Les secteurs concernés seront autour du cimetière, le long du boulevard de Lattre-de-Tassigny et de la route Louis-Philippe. Le point de rassemblement se situe devant le monument aux Morts. La fiche d'inscription est d'ores et déjà disponible sur www.fontainebleau.fr

LIAISON À VÉLO GARE-GRAND PARQUET

– Fontainebleau va mener sur plusieurs années un important chantier de sécurisation des pistes cyclables, avec la possibilité de relier à terme le Grand Parquet depuis la gare à vélo en toute sérénité.

Prendre le vélo pour faire ses courses, se rendre à la gare ou déposer les enfants à l'école, est déjà une habitude quotidienne pour beaucoup de Bellifontains. La Ville souhaite renforcer l'attractivité des déplacements à vélo. Fontainebleau déploiera progressivement un parcours que les habitants et les touristes pourront emprunter en toute confiance pour relier la gare de Fontainebleau-Avon au Grand Parquet, sur un parcours de 7 km. La piste sera tantôt sur route en périphérie de la ville, sur voie partagée ou sur

voie vélo. Elle permettra d'éviter les voies de trop grosse circulation et d'assurer au mieux la sécurité des cyclistes. Un jalonnement devra permettre, aux usagers qui le souhaitent, de quitter la piste à tout moment pour rejoindre un équipement de la Ville ou un point d'intérêt (hôpital, collèges/lycée, stades, etc.). Une première étape de chantier va se dérouler route de la Bonne Dame et au croisement avec la rue du Touring club. La suite du chantier reprendra en 2020 et s'échelonnera sur plusieurs années. Fontainebleau, en qualité de « **Ville à 30** »,

est donc déjà engagée dans le développement des modes de déplacements doux. Pour rappel, cette démarche consiste à établir la limitation à 30 km/h comme norme de fonctionnement sur la majorité du périmètre urbain, soit 80 % des rues environ. La liaison Gare-Grand Parquet doit s'inscrire dans ce mouvement et répondre également au développement du tourisme avec l'arrivée des nouveaux trains équipés d'espaces vélos. ●

CIRCULER EN TOUTE SÉCURITÉ À FONTAINEBLEAU

Être cycliste à Fontainebleau, c'est respecter le code de la route. À ce titre, la Ville a édité un guide des bonnes pratiques à l'usage des cyclistes. Ce guide est téléchargeable sur www.fontainebleau.fr et disponible à l'accueil de la mairie.



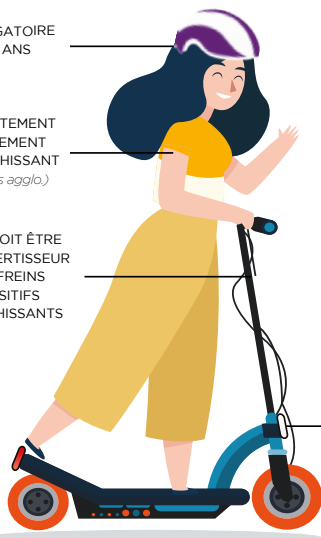
TANTÔT LES RÈGLES DE SÉCURITÉ MOTORISÉS

Vous devrez respecter de nouvelles règles pour conduire une trottinette électrique (ou tout autre engin de déplacement personnel motorisé comme l'overboard, le monoroué ou le gyropode).

CASQUE OBLIGATOIRE JUSQU'À 12 ANS

PORTEZ UN VÊTEMENT OU UN ÉQUIPEMENT RÉTRO-RÉFLÉCHISSANT (obligatoire hors agglo.)

VOTRE ENGIN DOIT ÊTRE ÉQUIPÉ D'UN AVERTISSEUR SONORE, DE FREINS ET DE DISPOSITIFS RÉTRO-RÉFLÉCHISSANTS



FEUX AVANT ET ARRIÈRE

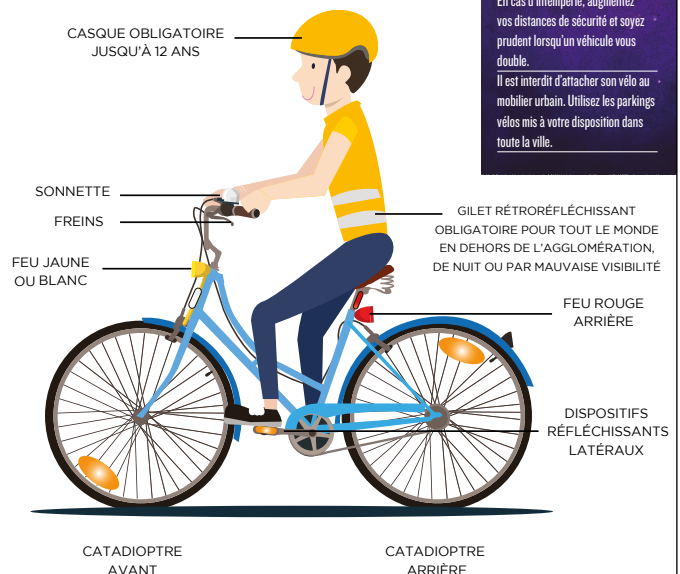
ATTENTION !

Ne transportez pas de passager !
Votre engin est destiné à un usage exclusivement personnel.
Soyez prudent ! Pensez à votre sécurité mais aussi à celle des autres.
Le stationnement sur un trottoir n'est possible que s'il ne gêne pas la circulation des piétons.
Les enfants de 8 ans n'ont pas le droit de conduire ces engins.
Si vous ne respectez pas les règles de sécurité, des sanctions allant de 35 à 1500 € d'amende sont prévues.
Vous n'avez pas le droit de circuler sur les trottoirs sauf si vous conduisez votre engin à la main sans utiliser le moteur.
En agglomération, vous devez utiliser les pistes ou bandes cyclables et les voies vertes.
En dehors des villes, vous ne devez pas circuler sur la chaussée.
Séparez-vous de vos casques audio et écouteurs.

L'ÉQUIPEMENT DU CYCLISTE

LES DISPOSITIFS OBLIGATOIRES

Lorsque vous circulez à vélo sur la chaussée, certains équipements de sécurité sont obligatoires. L'absence de ces dispositifs est passible d'une amende.



CASQUE OBLIGATOIRE JUSQU'À 12 ANS

SONNETTE
FREINS
FEU JAUNE OU BLANC

CATADIOPTRE AVANT

GILET RÉTRO-RÉFLÉCHISSANT OBLIGATOIRE POUR TOUT LE MONDE EN DEHORS DE L'AGGLOMÉRATION, DE NUIT OU PAR MAUVAISE VISIBILITÉ

FEU ROUGE ARRIÈRE

DISPOSITIFS RÉFLÉCHISSANTS LATÉRAUX

CATADIOPTRE ARRIÈRE

ATTENTION !

Ne transportez pas de passager, sauf sur un siège fixé au vélo. Si le passager a moins de 5 ans, ce siège doit être muni de repose-pieds et de courroies d'attache.
À une intersection, ne vous positionnez jamais le long d'un camion ou d'un bus, en dehors du champ de vision du conducteur. Faites-vous voir.
Le Code de la route s'applique aux cyclistes comme aux autres usagers. Chaque infraction est passible d'une amende.
En cas d'intempérie, augmentez vos distances de sécurité et soyez prudent lorsqu'un véhicule vous double.
Il est interdit d'attacher son vélo au mobilier urbain. Utilisez les parkings vélos mis à votre disposition dans toute la ville.

INTERVIEW

GUYAUME VOLLET, UN SONNEUR PRESTIGIEUX AU CONSERVATOIRE

— Pour le Conservatoire de la Ville de Fontainebleau, il est important d'assurer la transmission de pratiques ancrées historiquement dans notre territoire. L'ouverture à cette esthétique nouvelle a donné naissance à un département de musique traditionnelle du Conservatoire municipal.



La trompe de chasse qu'est ce que c'est ?

L'instrument utilisé et sonné aujourd'hui (la d'Orléans) est le même depuis 1814.

À la différence du cor, la trompe de chasse est enroulée sur 3 tours et demi et fait 4,545 m dépliée.

C'était initialement un instrument de plein air qui avait pour vocation première d'accompagner les chasses à courre.

Contrairement aux idées répandues, elle est accessible à tous.

Guyaume Vollet pouvez-vous vous présenter ?

Sonneur de trompe de chasse depuis plus de 20 ans, j'ai débuté à 9 ans, et commencé les compétitions de sonneurs à l'âge de 11 ans en passant le « brevet du sonneur ». C'est une vocation qui est née très jeune : avec des parents originaires des forêts d'Orléans et un équipage à proximité, le pas était facile à franchir. À 5 ans, un ami de mes parents m'a proposé de l'accompagner pour découvrir la trompe et m'a ensuite encouragé dans cette voie. Les adultes, qui ont été sensibles à ma motivation, m'ont emmené sur des lieux de stages, aux rencontres autour de la trompe. Le fait de baigner dès le plus jeune âge dans cette ambiance, l'attachement aux chiens aussi, ont contribué à cette vocation. Cela m'a donné une certaine indépendance et scellé mon attachement à l'univers de la trompe de chasse.

Comment devient-on un véritable sonneur ?

Pour valider les différents grades de niveaux, il n'y a pas d'examens comme au conservatoire. Des concours valident le passage des différentes catégories. Un pourcentage de ceux qui réussissent sont sélectionnés pour le niveau supérieur. Une fois atteinte la 1^{ère} catégorie, on accède alors au niveau de sélection pour les championnats de France. J'ai été champion de France et international à 18 ans. Au-delà de la compétition, l'échange avec les autres sonneurs est pour moi une composante fondamentale.

Comment en êtes-vous venu à enseigner la trompe ?

J'enseigne depuis 8 ans et je suis passionné par la pédagogie à mettre en œuvre pour développer l'apprentissage de la trompe de chasse. Il y a 10 ans,

j'ai créé un groupe de 25 jeunes sonneurs *Les échos de la jeunesse*, avec les gagnants des différentes catégories, originaires de toute la France. Nous avons remporté à plusieurs reprises le concours du Grand Parquet, ainsi que celui du Luxembourg l'an dernier. Le groupe a peu à peu évolué vers un centre de formation pour les jeunes. Puis, un groupe de sonneurs du Loiret, *Les échos de Chamerolles*, recherchait un professeur pour leurs répétitions. Ce sont eux qui m'ont réellement amené à enseigner la trompe. C'est un instrument accessible à l'apprentissage dès l'âge de 5 ans. L'âge de mes élèves va de 6 à 82 ans. Je note un intérêt croissant pour la trompe, quels que soient les origines, l'âge, la culture et le niveau. Les femmes sont encore peu nombreuses mais présentes. J'ai même des élèves en Belgique, aux Pays-Bas et à Londres. Bien que la trompe soit de tradition orale, l'écrit a également son importance selon les sensibilités d'apprentissage. C'est pourquoi avec des amis sonneurs, nous sommes en train d'écrire un traité, afin de compléter l'enseignement de la trompe de chasse.

Vous donnez des cours depuis septembre au Conservatoire municipal, qu'est-ce qui vous a conduit jusqu'à lui ?

Suite à la création du département de musique traditionnelle, Laure de Bressy m'a contacté car le Conservatoire était à la recherche d'un professeur de trompe de chasse. Je trouve que c'est une véritable opportunité d'enseigner cet instrument au sein d'un Conservatoire. Ce que j'aime dans l'enseignement, c'est la pédagogie et le partage. Il est important pour moi de démocratiser la pratique de la trompe et faire tomber les clichés. C'est un partage : ma pédagogie continue de se développer en permanence au contact des élèves. Je tiens à l'association de la mémoire visuelle et auditive pour davantage ouvrir la partie apprentissage. Aujourd'hui, il y a une vraie demande, une attente de la part des élèves. Douze élèves sont inscrits dans ma classe à Fontainebleau. Toute personne intéressée peut venir me rencontrer. Les cours ont lieu le vendredi au conservatoire. ●

i Conservatoire municipal de musique et d'art dramatique
45 rue Béranger - 01 64 22 27 18

ENSEIGNEMENT

UN NOUVEAU CAMPUS UNIVERSITAIRE À FONTAINEBLEAU

– La ville va agrandir son offre d'enseignement supérieur dès la rentrée 2020.

Les 28 000m² du site de l'ancienne caserne Damesme deviendront le nouveau pôle universitaire de Fontainebleau, extension de l'université Paris Est Créteil Val-de-Marne (UPEC). Une décision rendue publique le 29 août dernier suite à une réunion entre Béatrice Abollivier, Préfète de Seine-et-Marne ; Valérie Péresse, présidente de la Région Île-de-France ; Patrick Septiers, président du Conseil départemental de Seine-et-Marne ; Jean-Luc Dubois-Randé, président de l'UPEC et Frédéric Valletoux, maire de la ville. Alors que Fontainebleau dessine son Campus international depuis plusieurs années, la rentrée de septembre 2020 marquera un nouveau tournant considérable dans l'avancée du projet. Ainsi, trois masters de l'École internationale d'études politiques (EIEP), créée au sein de l'UPEC, accueilleront près de

300 étudiants dans un des bâtiments de la caserne qui sera réhabilitée. À terme, l'École internationale d'études politiques (EIEP) pourra compter près de 1 000 élèves. Autre section phare de ce projet d'envergure, le campus de l'UPEC va accueillir sur le site de la caserne Damesme le pôle de Santé Sud 77 qui regroupera l'Institut de formation en soins infirmiers (IFSI) existant déjà, une école de kinésithérapie en partenariat avec l'ENKRE (Ecole nationale de kinésithérapie et de rééducation), et d'autres formations possibles comme un institut de formation en ergothérapie, en orthophonie, en psychomotricité. Enfin, l'IUT déjà présent à Fontainebleau, rejoindra le campus afin de bénéficier des espaces de vie étudiante mutualisés, portés et animés aussi par le CROUS. Avec ces trois pôles majeurs, d'autres disciplines telles qu'une filière langues

étrangères appliquées, des classes préparatoires Hypokhâgnes, Khâgnes (les seuls types de classes préparatoires manquants à Fontainebleau), IAE, voire SES STAPS pourraient rapidement émerger. Ce nouveau campus envisage ainsi d'ouvrir ses portes à quelque 2 000 étudiants sur le site de l'ancienne caserne, portant à plus de 4 000 le nombre total d'étudiants dans la ville. En agrandissant son offre d'enseignement supérieur, Fontainebleau entend bien accroître sa dimension de ville dynamique. En plus des offres de restauration étudiante et de bibliothèque universitaires qui viendront compléter le projet, plusieurs résidences universitaires permettront aux nombreux étudiants de se loger à quelques mètres seulement de leur nouveau campus. ●

SORTIE

CONCERT SOLIDAIRE AU THÉÂTRE

Ouverture des réservations le 1^{er} décembre pour le concert caritatif, interprété par la musique des Troupes de Marine dans le cadre de sa tournée « En Cadence » en Île-de-France.

Le dimanche 26 janvier 2020, aura lieu, sous le patronage du général de corps d'armée Bruno Le Ray, Gouverneur militaire de Paris, un concert caritatif en soutien aux soldats de l'armée de Terre, blessés en opération extérieure ou en exercice. L'événement se déroulera au théâtre de Fontainebleau à 16h 30, avec la participation exceptionnelle de la Musique des Troupes de Marine. Devant le succès rencontrés chaque année à l'occasion du concert des Invalides, le Gouverneur militaire de Paris a souhaité, avec le concours de délégués militaires départementaux, étendre ce projet aux départements de l'Île-de-France, sous la forme d'une tournée musicale intitulée « En cadence ». Placé sous le signe de l'entraide et de la générosité, ce concert est l'occasion de mettre en lumière les soldats blessés en opération extérieure et de rendre

hommage à l'engagement quotidien de nos militaires sur le territoire national et sur les théâtres d'opérations. Par ailleurs, l'intégralité des bénéfices récoltés seront reversés à l'association de soutien aux blessés, Terre Fraternité. Composée de 50 musiciens professionnels, la musique des Troupes de Marine est ambassadrice de l'Armée de Terre en France comme à l'étranger. Elle aborde un répertoire éclectique favorisant l'équilibre entre la tradition populaire et le modernisme. L'événement est ouvert à tous, sous réserve d'inscription préalable au théâtre de Fontainebleau, ou le jour même en fonction des places restantes disponibles. Tarifs : 10 €/adulte et 5 €/enfant de moins de 12 ans. ●

Théâtre municipal
6 rue Dénecourt - 01 64 22 26 91



Arnaud EQUINE
— Lunetier —
Fondé en 1924

OPTICIENS
DIPLOMÉS

AUDIO
PROTHÉSISTE

OPTIQUE
BRIDE

188, RUE GRANDE
FONTAINEBLEAU
01 64 22 76 60








 www.ctpeintre.fr

PEINTRE

- PEINTURE
- SOL
- DÉCORATION
- PARQUETS STRATIFIÉS
- RAVALEMENT
- POSE DE FENÊTRES
- DÉCAPAGE SABLEUSE



Partenaire :  22 C avenue André Ampère - 77190 Dammarie les Lys

01 60 59 20 47 • 06 33 28 86 35

email : c-t-peintre@hotmail.fr
20 route de Paris - 77930 Chailly en Bière

 **MARBRIER
POMPES FUNEBRES**
Chambres funéraires

URGENCE DÉCÈS
24H/24 7J/7
01 64 23 06 27

- contrats pré-obsèques
- organisation complète des obsèques
- transports avant et après mise en bière
- tous travaux de cimetière
- articles funéraires

FONTAINEBLEAU
137, rue Grande
01 85 48 02 02

AVON
19, Av. du Général de Gaulle
01 85 48 01 01

Egalement à Champagne-sur-Seine et à Montereau-Fault-Yonne

contact@fbmarbrier.fr www.fbmarbrier.fr

CRÉAS 07 608 706

Maths Progrès +

ÉCOLE DE SOUTIEN SCOLAIRE À FONTAINEBLEAU

Notre objectif :
proposer des outils adaptés à chaque élève pour qu'il puisse reprendre confiance et poursuivre sa scolarité en toute autonomie.


Nos points forts :
les cours sont délivrés par des professeurs expérimentés et diplômés. Nous appréhendons l'élève dans sa globalité et lui proposons une aide sur mesure, adaptée à ses besoins.

Nous délivrons des cours **de la 6^e à la prépa** en :

- ♦ **Mathématiques**
- ♦ **Français**
- ♦ **Anglais**
- ♦ **Physique-chimie**

D'autres outils sont proposés, pour apprendre autrement :

- ♦ **Des ateliers pédagogiques de théâtre :** pour acquérir une bonne culture littéraire, maîtriser l'oral, et travailler la timidité
- ♦ **Des ateliers d'écriture :** pour revoir la grammaire, l'orthographe et l'expression écrite de façon plus créative
- ♦ **Des modules de gestion de stress :** pour maîtriser davantage ses émotions avant un examen ou un contrôle

www.mathsprogresplus.fr ♦  [mathsprogresplus](https://www.facebook.com/mathsprogresplus)
Contact : mathsprogresplus@gmail.com ♦ 01 60 72 36 82
27 rue de France, 77300 Fontainebleau

FONTAINEBLEAU FÊTE NOËL DU 6 DÉCEMBRE 2019 AU 5 JANVIER 2020

— Paré de ses plus beaux atours, Fontainebleau se prépare aux fêtes de fin d'année. Les événements autour de Noël ne manqueront pas. Le traditionnel marché de Noël et les nombreuses animations seront au rendez-vous, pour la plus grande joie des petits et des grands !



DES ANIMATIONS GRATUITES POUR LES ENFANTS !

Atelier de sculpture sur bois

Taille d'épées, arcs, haches et couteaux en noisetier, initiation au travail à la plane sur banc à planer, démonstrations de taille de cuillère à la hache.

Vendredi de 16h à 20h

Samedi de 10h à 13h et de 14h à 20h

Dimanche de 10h à 13h et de 14h à 18h

Avec le soutien de l'agence
Crédit Agricole Brie Picardie
de Fontainebleau

Les créations d'un sculpteur sur ballons

Samedi et dimanche de 14h à 18h

Les ateliers du Centre de loisirs

Maquillage et ateliers créatifs pour les plus petits.

Samedi de 10h à 13h et de 14h à 20h

Dimanche de 10h à 13h et de 14h à 18h

Présence du père Noël

Vendredi de 16h à 20h

Samedi de 14h à 18h

Dimanche de 11h à 13h et de 14h à 18h

Balades à dos d'ânes

Samedi de 14h à 17h

Petite balade avec Kakou, Martin et Anthonin. Enfant jusqu'à 35 kg. Port du casque obligatoire.

Balades à poneys

Offertes par les Écuries
de la Faisanderie

Dimanche de 14h à 17h

MARCHÉ DE NOËL LES 13, 14 ET 15 DÉCEMBRE

Avec 40 producteurs et artisans, Fontainebleau vous propose un marché de Noël de qualité pour préparer vos repas de fêtes autour de spécialités gastronomiques et pour dénicher des idées cadeaux : vin chaud traditionnel alsacien, pains d'épices, bretzels, foie gras, escargots, miel, chocolats, macarons, nougats, vins et champagne, bijoux,

maroquinerie et accessoires de mode, décorations de Noël...

Vendredi 13 décembre de 16h à 20h

Samedi 14 décembre de 10h à 20h

Dimanche 15 décembre de 10h à 18h

Cour de l'Hôtel de Ville

Les commerçants de la ville seront ouverts le vendredi jusqu'à 20h et le dimanche.



NOËL EN JEUX PLACE DE LA RÉPUBLIQUE DU 20 DÉCEMBRE 2019 AU 5 JANVIER 2020

Le lancement des réjouissances aura lieu le vendredi 20 décembre à 19h. 300m² d'espace pour s'amuser en famille avec des jeux adaptés à chaque âge. Au programme : jeux de construction et d'adresse, jeux en bois géants, table de air hockey, baby-foot, flippers... Cette année, découvrez une toute nouvelle aventure place Napoléon Bonaparte avec un Escape game de Noël !

HORAIRES D'OUVERTURE :

Vendredi 20 décembre de 16h à 22h
21, 22, 23 décembre de 11h à 18h
Mardi 24 décembre de 11h à 17h
Mercredi 25 décembre Fermé
Du 26 au 30 décembre de 11h à 18h
Mardi 31 décembre de 11h à 16h
Mercredi 1^{er} janvier Fermé
Du 2 au 5 janvier de 11h à 18h



POUR LES 2/6 ANS, UNIVERS DÉDIÉ AUX JEUX D'ADRESSE ET DE CONSTRUCTION

Au programme : briques géantes, jeux de construction, table de jeux avec circuits de trains, tunnel d'activités avec balles...

À PARTIR DE 7 ANS ET POUR TOUTE LA FAMILLE

Au programme : jeux en bois géants (jeu de la grenouille, puissance 4 géant 3D, click ball, crokinole, jeu des bâtonnets, table à glisser...), table de air hockey, flippers, baby-foot...

PRÉSENCE EXCEPTIONNELLE DU PÈRE NOËL

le 20 décembre de 16h à 19h,
le 21 décembre de 14h à 18h,

le 22 décembre de 11h à 13h
et de 14h à 18h, le 23 décembre
de 14h à 18h et le 24 décembre
de 14h à 17h.

GOÛTER DE NOËL

Un prélude gourmand aux festivités, offert par l'Union des commerçants de Fontainebleau (UCAIF) le **samedi 21 décembre à 16h.**

JOURNÉE DE NOËL

Quoi de plus magique que de rencontrer le père Noël et de partager une journée inoubliable avec séances de maquillage, sculpture sur ballon...
Rendez-vous le **dimanche 22 décembre de 14h à 18h.**

MAGICIEN MENTALISTE

Eddy saura vous surprendre et vous émerveiller en un tour de main. Place au rêve et à l'illusion ! Avec le soutien du restaurant *Le Carroussel by Mercure Fontainebleau.*

Vendredi 20 décembre de 17h à 19h30 et lundi 23 décembre de 14h à 16h30.

JOURNÉES « JEUX DE PLATEAU »

Laissez-vous tenter par les jeux de plateau avec l'association Fumbles. Venez jouer en famille et laissez-vous transporter dans des aventures fantastiques. De quoi prolonger la magie des fêtes !
Samedi 4 et dimanche 5 janvier de 11h à 18h.



MOMENTS FESTIFS EN MUSIQUE

Vendredi 13 décembre à 18h - cour de l'Hôtel de Ville
Vendredi 20 décembre à 19h - place de la République

VOS COMMERÇANTS FÊTENT NOËL

UCAIF - UNION DES COMMERÇANTS - ANIMATIONS GRATUITES

Comme chaque année, les commerçants de Fontainebleau s'associent à ce Noël et proposent des ouvertures nocturnes et dominicales mais aussi des moments festifs.



VITRINE MAGIQUE DE NOËL

Du 13 au 31 décembre

Lors de vos achats, venez retirer un bulletin auprès des commerçants participants pour tenter de gagner de nombreux cadeaux et de belles surprises.

Plus d'informations sur notre page Facebook@UCAIFontainebleau

ANIMATIONS DE RUE

14, 15, 21, 22, 23 et 24 décembre.

Père Noël et ses surprises, orchestre de jazz ambulants...

BALADES EN CALÈCHE

14, 15, 21, 22, 23 et 24 décembre de 14h30 à 17h30.

Départ et retour : 1 rue Grande (face à la Poste) et place de l'Étape.

GOÛTER AVEC LE PÈRE NOËL

Samedi 21 décembre à 16h

Rendez-vous place de la République (espace Noël en Jeux), pour un goûter de fête en bonne compagnie.

Ouverture exceptionnelle des commerces les dimanches 15, 22, 29 et lundis 16, 23 décembre.

Nocturne le vendredi 13 décembre jusqu'à 20h.

ANIMATIONS PLACE NAPOLEON BONAPARTE

L'escape game de Noël

En route pour l'aventure place Napoléon Bonaparte ! Une fois la porte fermée il vous faudra chercher des indices, résoudre des énigmes, relever des défis pour essayer de libérer le père Noël afin qu'il puisse partir livrer tous ses cadeaux dans les temps ! Une évasion à ne pas manquer et à partager en famille ou entre amis.

Du 6 décembre 2019 au 5 janvier 2020.

Horaires à consulter sur place

2 histoires à découvrir :

Histoire 1 – accessible aux enfants (jusqu'à 12 ans) : 30 € par équipe (jusqu'à 6 joueurs)

Histoire 2 – accessible aux adultes et jeunes adolescents : 50 € par équipe (jusqu'à 6 joueurs)

i 09 70 46 63 71



SERVICE VOITURIER

offert par notre partenaire Peugeot, les 20, 21, 23 et 24 décembre.

Remisage à domicile uniquement à Fontainebleau. Rendez-vous devant la mairie.

Plus d'infos sur www.fontainebleau.fr

MARCHÉ SAINT-LOUIS

17, 20, 22 et 24 décembre - place de la République.

Les marchés des dimanches 22 et 29 décembre se tiendront exceptionnellement jusqu'à 14h30.

NOËL DES QUARTIERS

Rendez-vous dans votre quartier. Rencontre avec le père Noël, jeux et goûter à partager.

Passage du père Noël :

Mercredi 11 décembre

15h École du Bréau

Samedi 14 décembre

14h15 École Saint-Merry

14h45 Maison des associations

en partenariat avec les associations et FLC



FONTAINEBLEAU AVANCE

LE POINT SUR LES CHANTIERS EN COURS

– Fontainebleau Le Mag communique régulièrement sur les chantiers majeurs entrepris en Ville. Rénovation, construction... Fontainebleau se modernise et améliore la qualité de ses services.



L'hôpital de demain

À terme, Fontainebleau disposera d'un hôpital monobloc compact et efficient, adapté à l'évolution constante de la médecine.

Moderne et fonctionnel, le futur hôpital de Fontainebleau offrira une plus grande qualité de soins aux patients, tout en optimisant les conditions de travail du personnel hospitalier. Un atout majeur pour pallier la désertification médicale que connaît notre pays.

Débutés en avril 2018, les travaux de l'hôpital avancent dans les délais prévus et le nouveau bâtiment accueillera les patients dès juin 2020. Le Mag vous propose une visite virtuelle.

À l'extérieur, une zone d'arrivée, directement accessible du boulevard Joffre, sera exclusivement réservée aux véhicules d'urgences (pompiers, SAMU etc.). Le « dépose minute » pour les patients accédant à l'hôpital en voiture, se fera au plus proche du bâtiment pour en

faciliter l'accès, avec un préau pour un accès abrité à l'hôpital. Il y aura également une entrée piétonne spécifique pour accéder aux urgences, sans passer par l'accueil de l'hôpital.

D'une surface de 14 000m², le nouveau bâtiment est construit sur 4 niveaux.

Le sous-sol abritera la pharmacie et les chambres de garde des médecins.

Un vaste hall au rez-de-chaussée accueillera les patients et permettra de rejoindre les différents services de consultation. Le module d'imagerie médicale sera directement accessible et bénéficiera d'un équipement neuf de dernière génération et de l'arrivée d'une IRM.

Au même niveau, le service des urgences (1300 m²), multiplie sa capacité d'accueil par deux. Un seul et même pôle avec deux services distincts, permettra le traitement des urgences pédiatriques d'un côté et des urgences adultes de l'autre. La réactivité des soins et les dé-

placements des médecins d'un service à l'autre s'en trouveront facilités. Le premier étage réunira les services d'endoscopie, de réanimation, les soins post-urgences et l'hospitalisation de jour. Le développement de cette dernière permettra de fluidifier encore mieux les parcours de soins.

Enfin, le second niveau accueillera les services de médecine, de chirurgie et d'hospitalisation, avec 80% de chambres individuelles et le reste en chambres doubles. Le toit de l'établissement sera également équipé d'une hélisation en superstructure.

La réhabilitation des 8000m² du bâtiment central, débutera en septembre 2020 pour s'achever en décembre 2021. Dans la future réhabilitation de l'actuel bâtiment Séramy, nous retrouverons au rez-de-chaussée un espace de consultation générale (médecine, chirurgie, gynécologie, obstétrique, pédiatrie, gériatrie). Cet espace

sera accessible via l'accueil général du nouveau bâtiment. De larges patios feront le lien entre les deux bâtiments et amèneront un maximum de lumière dans les étages. Les bâtiments Séramy et Mère-Enfant ne fermeront pas durant les travaux, seules certaines zones seront condamnées. La livraison des bâtiments réhabilités se fera progressivement. La maternité rénovée sera livrée pour mai 2020. Les consultations, la pédiatrie et l'unité de néonatalogie pour avril 2021 et l'unité de soins palliatifs pour décembre 2021. À noter également, l'ouverture d'un centre de dialyse fin 2021. Il se situera au rez-de-chaussée de l'actuel bâtiment Mère-Enfant.

Le désamiantage et la déconstruction du pavillon Matry permettra la construction d'un parking de 320 places, facilitant ainsi le stationnement dans l'enceinte de l'hôpital. ●



01

2 Lancement de la concertation pour le réaménagement de la place de l'Étape

Les premières configurations vont faire l'objet d'une concertation avec les commerçants et les riverains courant novembre.

3 Depuis le 14 octobre 2019 le stationnement de la rue de la Haute Bercelle est matérialisé uniquement côté impair.

Un contre-sens cyclable est également matérialisé. Le service Espaces publics de la Ville se tient à votre disposition pour toute question.

4 Boulevards Thiers et Orloff

2 tilleuls morts ont été abattus et seront replantés cet automne.

6 Charité Royale

Afin de faciliter la circulation des usagers et de rendre possible l'accès au futur musée d'art et d'histoire militaire, la pose d'un nouvel escalier est nécessaire. Cela n'avait pas pu être fait auparavant, du fait de la technicité de ces travaux. Les travaux seront terminés mi-décembre.

7 Les bornes du quartier des Sablons

sont en service depuis le 1^{er} octobre. Désormais, seuls les véhicules autorisés pourront circuler. Ces bornes seront baissées de 5h à 8h pour faciliter les livraisons. Cependant, au regard de la grande fréquentation de piétons dans ce quartier commerçant, la prudence des automobilistes reste de rigueur.



02



03

01 Église Saint-Louis: bientôt la mise en peinture.
02 Place de l'Étape.
03 Bornes de la rue des Sablons.

L'accessibilité est garantie 24h/24h par assistance depuis la borne, pour les véhicules de sécurité, de livraison et les PMR.

Pour rappel, seuls les véhicules PMR sont autorisés à se stationner sur les emplacements réservés.

Pour tout renseignement, contacter le 01 64 22 91 09 ou rendez-vous directement à l'accueil du parking Napoléon

8 Église Saint-Louis

Le sol de l'église est terminé, exception faite de celui de la chapelle 11 qui est en cours. Les décors peints de la voûte et des élévations de la nef sont pratiquement terminés. La ma-

çonnerie, l'électricité et les décors peints des chapelles des bas-côtés sont en cours de rénovation.

Les portes vitrées ainsi que le mobilier liturgique de la chapelle de Franchard seront installés courant novembre. L'autel de la chapelle Saint-Joseph, détruit par l'incendie de janvier 2016, va être mis en place. Viendra ensuite la mise en peinture de cet autel. ●

AGENDA

VIE LOCALE

VENDREDI 8 NOVEMBRE
À PARTIR DE 10H30

Café du maire
Tabac des Halles
19, place de la République

SAMEDI 9 NOVEMBRE À 11H
Cérémonie
des nouveaux habitants
Hôtel de Ville

SAMEDI 9 NOVEMBRE À 17H
30 ans de la chute
du mur de Berlin
Concert et projection
Théâtre municipal

LUNDI 11 NOVEMBRE À 11H
Cérémonie du 11 novembre
Monument aux Morts
puis Hôtel de Ville

LUNDI 18 NOVEMBRE 19H30
Conseil municipal
Hôtel de Ville

SAMEDI 23 NOVEMBRE
DE 14H À 16H
Ramassage
des déchets
Rendez-vous au Monument
aux Morts

DU 19 AU 26 NOVEMBRE
Semaine commerciale
de l'UCAIF

JEUDI 5 DÉCEMBRE À 9H30
Cérémonie commémorant
la journée nationale
d'hommage aux « Morts pour la
France » de la guerre d'Algérie
et des combats du Maroc
et de la Tunisie
Monument aux Morts

SAMEDI 7 DÉCEMBRE À 10H
Cérémonie
des nouveaux bébés
Hôtel de Ville

Noël des quartiers
MERCREDI 11 DÉCEMBRE À 15H
Noël du quartier du Bréau

SAMEDI 14 DÉCEMBRE
14H15 Noël du quartier
Saint-Merry
14H45 Maison
des Associations

LUNDI 16 DÉCEMBRE À 19H30
Conseil municipal
Hôtel de Ville

LOISIRS

LES SAMEDIS 9 ET 23 NOVEMBRE
Visite commentée
de l'École Militaire d'Équitation
Uniquement sur réservations

Tarifs Plein tarif : 12 €
Tarif réduit : 8 € pour les 6-12 ans
Gratuit : pour les moins de 6 ans
www.fontainebleau-tourisme.
com rubrique *Nos coups*
de coeur activités

SAMEDI 16 NOVEMBRE À 14H
Visite en forêt
avec un guide nature
Réservations et tarifs sur
fontainebleau-tourisme.com

DIMANCHE 17 NOVEMBRE À 15H
Rencontre
autour de la culture italienne
Projection ciné-débat
Par FLC, à la Maison
des Associations

VENDREDI 29 NOVEMBRE À 17H
Rencontre
autour de la culture italienne
en partenariat avec le Comité
de Jumelage : *Dans les yeux*
de *Mona Lisa*, en présence de
l'auteur Alain Le Ninèze
Par FLC, Hôtel de l'Aigle Noir

DU 30 NOVEMBRE AU 22 DÉCEMBRE
Exposition - Photographies
d'Emmanuel Breteau
Espace Comairas

17 DÉCEMBRE AU 18 JANVIER 2020
Exposition
Des peintres en forêt
de Fontainebleau
Charité Royale, l'Atelier

DU 17 DÉCEMBRE
AU 18 JANVIER 2020
Exposition :
Au fil du texte - Us et Coutures
Charité Royale

VENDREDI 13 DÉCEMBRE À 19H
Soirée de contes
pour les adultes
Charité Royale

SAMEDI 14 DÉCEMBRE À 14H30
Spectacle familial
de Noël par la Cie Girouette
Charité Royale

ÉVÉNEMENTS

DU 29 NOVEMBRE 2019
AU 12 JANVIER 2020
Illuminations de Noël

DU 9 AU 11 NOVEMBRE
Salon Impérial
Chocolat
Château de Fontainebleau
Voir modalités d'accès p. 24

MARDI 10 DÉCEMBRE À 20H
Fontainebleau
a du Talent
dans le cadre du Téléthon
Théâtre municipal

13, 14 ET 15 DÉCEMBRE
Marché de Noël
Cour de l'Hôtel de Ville

DU 14 AU 24 DÉCEMBRE
Noël UCAIF

JEUDI 19
ET VENDREDI 20 DÉCEMBRE
Cérémonie des
diplômes de l'INSEAD
Théâtre municipal

DU 20 DÉCEMBRE 2019
AU 5 JANVIER 2020
Animations de Noël
Places de la République
et Napoléon Bonaparte

SPORTS

JUSQU'AU 3 NOVEMBRE
Championnat
de France
de concours complet
Grand Parquet

DU 9 AU 11 NOVEMBRE
Meeting d'automne
de concours complet
Grand Parquet

VENDREDI 8 NOVEMBRE
JEUDI 14 NOVEMBRE
LUNDI 18 NOVEMBRE
MARDI 26 NOVEMBRE
MERCREDI 4 DÉCEMBRE
Courses hippiques
Hippodrome de la Solle



MERCREDI 20 NOVEMBRE À 17H30

Haut les nains !

Écrit par Alain Guhur
et mis en scène par Yvette Hamonic

Le théâtre de l'Écume revisite avec truculence le conte de « **Blanche neige et les sept nains** » : une jeune héroïne pleine de candeur, pour la note sucrée, une méchante mère, pour la note poivrée, une forêt effrayante, pour monter en température, sept nains, pour la garniture, une sorcière qui apparaît en cours de cuisson au risque de faire retomber le soufflé, un prince charmant en guise de cerise sur le gâteau, pas de doute, tout y est !

NOTRE AVIS

Voici un récit théâtral relevé, au cours duquel on joue à se faire peur pour pouvoir, juste après, mieux en rire.

Plus sur : <http://www.theatre-ecume.org/>
Théâtre municipal

Retrouvez l'intégralité de votre agenda et abonnez-vous à la newsletter sur   www.fontainebleau.fr



DIMANCHE 1^{ER} DÉCEMBRE À 16H
**Puits aux images.
Cirque baroque**

Mis en scène par Christian Taguet

Le Cirque baroque propose un retour à ses propres sources avec le « **Puits aux images** » de Christian Taguet, homme protégé de ce spectacle : musicien, clown, etc. entouré d'une kyrielle d'artistes, dont certains toujours sur la brèche et qui l'ont accompagné dans les années héroïques. Une véritable reprise historique pour petits et grands !

NOTRE AVIS

Magie, acrobatie, art clownesque, équilibres, jonglage, numéros aériens déclinés sous diverses formes et la présence de l'orchestre constituent les principaux ingrédients de ce spectacle fait à notre époque pour réconcilier anciens et modernes.

Plus sur : www.cirque-baroque.com
Théâtre municipal

CONFÉRENCES

JEUDI 14 NOVEMBRE À 19H
Paysage du sud
Conservatoire municipal

JEUDI 28 NOVEMBRE À 14H
**Des bijoux dans les moteurs
d'avion : mécanique des aubes
et des disques de turbine**
par Samuel Forest, Directeur
de recherche, médaille d'argent
du CNRS
École des Mines ParisTech

MUSIQUE

VENREDI 8 NOVEMBRE À 20H30
**Concert de piano
Dimitri Naïditch**
Théâtre municipal

SAMEDI 23 NOVEMBRE À 20H30
Concert Rotary Club
Théâtre municipal

DU 5 AU 7 DÉCEMBRE
À PARTIR DE 20H
Jazz au théâtre
Théâtre municipal

MERCREDI 11 DÉCEMBRE À 19H
Paysage au cinéma
Théâtre municipal

MERCREDI 18 DÉCEMBRE À 20H
Concert Évasion
Théâtre municipal

MERCREDI 1^{ER} JANVIER 2020
Concert du Nouvel an
Théâtre municipal

THÉÂTRE

DIMANCHE 1^{ER} DÉCEMBRE À 16H
**Puits aux images,
cirque baroque**
Théâtre municipal

MERCREDI 13 NOVEMBRE À 20H30
**Adieu Monsieur
Haffmann**
Théâtre municipal

VENREDI 15 NOVEMBRE À 20H30
Manu Payet
Théâtre municipal

DIMANCHE 17 NOVEMBRE À 17H
Théâtre programmé par
Amnesty international :
Le cœur à l'outrage
Théâtre municipal

MERCREDI 20 NOVEMBRE À 17H30
Haut les nains !
Théâtre municipal

VENREDI 22 NOVEMBRE À 20H30
**La ménagerie
de verre**
Théâtre municipal

SAMEDI 14 DÉCEMBRE À 17H30
Frusques
(spectacle familial)
Théâtre municipal

MARDI 31 DÉCEMBRE À 20H30
**Soirée du réveillon
Cabaret
extraordinaire**
Théâtre municipal



SAMEDI 14 DÉCEMBRE À 17H30

Frusques

Chorégraphié par Catherine Dreyfus

Quatre danseurs se retrouvent propulsés dans un univers insolite avec pour seule référence connue des piles de vêtements ! Des « frusques » qui s'empilent, s'entassent, se transforment dans un monde imaginaire où toutes les inventions deviennent possibles.

NOTRE AVIS

Entre burlesque et poésie, un conte dansé qui ravira les grands comme les petits par son humour et sa fantaisie !

Plus sur : <http://www.act2-cie.com/>
Théâtre municipal

MÉDIATHÈQUE, LA CHARITÉ ROYALE

DU 15 NOV. AU 6 DÉC. 2019

Exposition

Au fil du texte

us et coutures

Exposition sur le thème du tissu et du vêtement à travers le prisme d'œuvres littéraires et notamment d'albums jeunesse illustrés

SAMEDI 2 NOVEMBRE À 14H

RDV ludothèque

Sur réservation - Ados/adultes

L'Atelier

MERCREDI 6 NOVEMBRE

DE 15H30 À 17H30

La Médiathèque

OKLM :

#questcequonlit

Dès 12 ans - Sur réservation

Médiathèque

MERCREDI 6 NOVEMBRE À 16H30

Les P'tites oreilles

anglaises

Entrée libre - 4/8 ans

Espace jeunesse

SAMEDI 9 NOVEMBRE

DE 14H À 16H30

RDV créatifs

Sur réservation - Ados/adultes

Kiosque

MARDI 12 NOVEMBRE À 10H30

RDV À vos langues,

prêt, parlez !

Sur réservation - Ados/adultes

Kiosque

MERCREDI 13 NOVEMBRE

DE 10H30 À 11H

Les P'tites comptines

Entrée libre - 0/3 ans

Espace jeunesse

MERCREDI 13 NOVEMBRE À 14H

Les P'tits cinés doc

Entrée libre - 9/14 ans

L'Atelier

MERCREDI 13 NOVEMBRE À 19H

RDV ciné doc

Entrée libre - ados/adultes

L'Atelier

SAMEDI 16 NOVEMBRE

DE 10H30 À 12H

RDV Actua'litté

Sur réservation ados/adultes

Kiosque

MERCREDI 20 NOVEMBRE

À 14H ET 16H

Les P'tites expos

« 7 d'1 coup »

Sur réservation - 6 à 10 ans

L'Atelier

MERCREDI 20 NOVEMBRE À 19H

Lecture spectacle

Sur réservation - Ados/adultes

L'Atelier

SAMEDI 23 NOVEMBRE À 14H ET 16H

Les P'tites expos

« 7 d'1 coup »

Sur réservation - 6 à 10 ans

L'Atelier

SAMEDI 23 NOVEMBRE

DE 10H À 12H

RDV multimédia

Sur réservation - Ados/adultes

Espace multimédia

MARDI 26 NOVEMBRE DE 18H À 21H

RDV À vos plumes !

Sur réservation - Ados/adultes

L'Atelier

MERCREDI 27 NOVEMBRE À 10H30

Les P'tites mains

Sur réservation - Dès 8 ans

L'Atelier

MERCREDI 27 NOVEMBRE

DE 15H30 À 17H30

La Médiathèque

OKLM, you said watt ?

Dès 12 ans

Médiathèque

MERCREDI 27 NOVEMBRE DE 14H À 16H

Les P'tits geeks

Sur réservation

Espace multimédia

MERCREDI 27 NOVEMBRE À 16H30

Les P'tites oreilles

expo

Entrée libre - 4/8 ans

L'Atelier

MERCREDI 4 DÉCEMBRE À 16H30

Les P'tites oreilles

anglaises

Entrée libre. 4/8 ans.

SAMEDI 7 DÉCEMBRE

DE 10H30 À 12H

RDV Actua'litté

Sur réservation

Quel livre offrir à Noël ?

SAMEDI 7 DÉCEMBRE

DE 14H À 16H30

RDV Créatifs

MARDI 10 DÉCEMBRE À 10H30

RDV À vos langues,

prêt, parlez !

Kiosque

Sur réservation - ados/adultes -

MERCREDI 11 DÉCEMBRE

DE 10H30 À 11H

Les P'tites comptines

Médiathèque - 0/3 ans.

DE 14H À 15H

Les P'tits geeks

Espace multimédia sur

réservation - 4 à 7 ans

14H

Les p'tits joueurs

L'Atelier - Entrée libre

Public famille

DE 15H30 À 17H30

La Médiathèque

OKLM :

#questcequonlit

Médiathèque - Dès 12 ans

Sur réservation -

VENDREDI 13 DÉCEMBRE À 19H

Soirée contes

Médiathèque / L'Atelier

Sur réservation - Ados/adultes

Spectacle « Sylvie Mombo conte

comme elle respire »

SAMEDI 14 DÉCEMBRE À 14H30

Spectacle

« Sur le banc »

par la Cie Girouette

Sur réservation. Public famille

à partir de 3 ans.

DU 17 DÉC. 2019 AU 19 JANV. 2020

Exposition

Des peintres en forêt de

Fontainebleau

La toute puissance de la nature

au XIX^e siècle

L'Atelier

MERCREDI 18 DÉCEMBRE À 16H30

Les P'tites oreilles

polyglottes

Entrée libre. 4/8 ans

JEUDI 19 DÉCEMBRE DE 18H À 21H

RDV À vos plumes !

Sur réservation

Atelier d'écriture

SAMEDI 21 DÉCEMBRE DE 10H À 12H

RDV multimédia

Espace multimédia

Sur réservation - ados/adultes

Initiation au traitement de texte

Module 1

DE 14H À 16H30

RDV Créatifs

Kiosque - Sur réservation

Ados/adultes

i Tous les mois, un programme des animations organisées à la Médiathèque est disponible à l'accueil de la mairie et au sein de cet équipement.

COORDONNÉES UTILES

MÉDIATHÈQUE

Rue Royale

Tél. : 01 64 22 26 36

[https://mediatheque.](https://mediatheque.fontainebleau.fr)

[fontainebleau.fr](https://mediatheque.fontainebleau.fr)

CONSERVATOIRE DE MUSIQUE

ET D'ART DRAMATIQUE

45 rue Béranger

Tél. : 01 64 22 27 18

THÉÂTRE MUNICIPAL

6 rue Denecourt

Tél. : 01 64 22 26 91

theatre.billetterie@fontainebleau.fr

ESPACE COMAIRAS

6 rue Guérin

Tél. : 01 64 22 08 52

FLC

6 rue du Mont-Ussy

Tél. : 01 64 22 09 98

accueil@flc-mjc.asso.fr

MAISON DES ASSOCIATIONS

6, rue du Mont Ussy

Tél. : 01 60 57 06 04

ÂNE VERT THÉÂTRE

6 rue des Sablons

Tél. : 09 83 09 97 39

STADE ÉQUESTRE DU GRAND PARQUET

RN 152, route d'Orléans

Tél. : 01 64 23 42 87

www.grand-parquet.com

CHÂTEAU DE FONTAINEBLEAU

Tél. : 01 60 71 50 70

www.chateaudefontainebleau.eu

OFFICE DE TOURISME

Place de la République

Tél. : 01 60 74 99 99

info@fontainebleau-tourisme.com

JAZZ AU THÉÂTRE

ÇA GROOVE À FONTAINEBLEAU !

— La 8^e édition du festival **Jazz au théâtre** se déroulera du 5 au 7 décembre prochains au sein du théâtre de la Ville. L'occasion de (re)découvrir des jazzmen et jazzwomen au talent incontesté.

JEUDI 5 DÉCEMBRE À 20H

Dominique Fils-Aimé « Stay Tuned! »

Dominique Fils-Aimé est une auteure et interprète de Montréal qui puise son inspiration dans les icônes de la musique soul des années 40 à 60 telles que Billie Holiday, Etta James et Nina Simone. Sur scène, elle sait séduire le public grâce à son authenticité et à sa voix suave. Du bleu de Nameless, son premier album, teinté de silences historiques et de blues, au rouge brûlant du jazz, l'album **Stay Tuned!** sorti cette année, est un appel, ainsi qu'un rappel à la révolution.



JEUDI 5 DÉCEMBRE À 21H30

Kyle Eastwood « Cinematic »

Le retour du fils prodige à Fontainebleau pour présenter un nouveau répertoire autour de ses musiques de films, de **Mystic River** à **Gran Torino**, ce 9^e disque en quintet est une belle réussite ! À la tête de musiciens auxquels le lieut des années de complicité, l'élégant contrebassiste a su imposer son prénom.

VENDREDI 6 DÉCEMBRE À 20H

Laurent Coulondre Tribute to Michel Petrucciani

Laurent Coulondre rend hommage à l'un des musiciens qui a le plus marqué son parcours : **Michel Petrucciani**. A l'occasion des vingt ans de la disparition de celui qui fit comprendre au monde qu'on pouvait être français et néanmoins jazzman exceptionnel, le jeune prodige des claviers fait appel à Jérémy Bruyère (contrebasse) pour faire revivre le répertoire du pianiste aux os de verre.

VENDREDI 6 DÉCEMBRE À 21H30

Judi Jackson

De Wynton Marsalis à Michael League, nombreux sont ceux qui ont cru au talent de Judi. Et avec raison, sur scène elle hypnotise son public de sa voix puissante et de son charme naturel. Son album

hommage à Nina Simone est une splendide pièce qui en dit long sur ses influences et ses modèles. Talent à suivre !

Judi Jackson : chant
Will Cleasby : batterie
Joe Downard : guitare basse
Jamie Safir : piano

SAMEDI 7 DÉCEMBRE À 20H

Bloom

Quand une contrebasse puissante et des percussions colorées s'invitent à dialoguer avec trois chanteuses espiègles, on assiste avec ravissement à la naissance de Bloom ! Les univers musicaux de chacun s'entremêlent aux frontières du jazz, de la world, de la soul, de la pop pour donner jour à une musique tour à tour exaltée, rythmée, épurée...

SAMEDI 7 DÉCEMBRE À 21H30

Jowee Omicil

Musicien hyperactif, personnage volubile, le saxophoniste canado-haïtien Jowee Omicil parle le jazz avec une énergie qui détonne, celle d'un caméléon produit de son époque hybride, en créant un univers aussi personnel que sans limite. ●



Tarif plein : 27€
Tarif réduit : 24€
Carte Pass du théâtre : 24€
Forfait 3 jours : 67€
Réservations au Théâtre municipal de Fontainebleau, 01 64 22 26 91 / theatre.billetterie@fontainebleau.fr ou en ligne sur www.fontainebleau.fr



Judi Jackson et Jowee Omicil.

CONCERT CARITATIF ÉVASION

DES ARTISTES MOBILISÉS POUR UNE BONNE CAUSE

— Lundi 16 décembre à 20 heures, le Théâtre municipal accueillera des artistes lors d'un show musical pour offrir un Noël à tous les enfants du père Noël vert du Secours populaire.

Évasion et la Ville de Fontainebleau vous proposent un concert privé exceptionnel. Sur scène des artistes* se succéderont pour plus d'une heure trente de show privé. Une soirée très spéciale, dans le cadre intimiste du théâtre de Fontainebleau mais aussi une occasion d'œuvrer pour une belle cause. L'objectif de ce concert est de récolter une somme d'argent en chèque cadeau pour le père Noël vert du Secours populaire. Pour obtenir vos

billets, c'est très simple : **rendez-vous à partir du 25 novembre** au Centre commercial Villiers-en-Bière et achetez une carte cadeau d'une valeur minimum de 15 €. Remettez-la à l'accueil du centre commercial et 2 places pour le concert EVASION à Fontainebleau vous seront remises. Une carte cadeau achetée, ce sont 2 places de concert offertes et un enfant heureux. Lors de la soirée du 16 décembre, l'ensemble de la somme récoltée sera remise sur scène avant le

concert à l'association qui pourra, grâce à vos dons, gâter de nombreux enfants. Une belle initiative qui réunit des acteurs culturels, économiques et institutionnels autour d'une même cause : le bonheur des enfants. ●

* La programmation est toujours en cours à l'heure où nous imprimons LE MAG.

LUNDI 16 DÉCEMBRE 2019
THÉÂTRE DE FONTAINEBLEAU

EVASION

CONCERT PRIVÉ

AVEC
CENTRE COMMERCIAL VILLIERS EN BIÈRE

Ecoutez EVASION à Fontainebleau sur 88.8FM pour découvrir les artistes présents le 18 Décembre

AU PROFIT DU PÈRE NOËL VERT DU SECOURS POPULAIRE

A PARTIR DU 25 NOVEMBRE AU CENTRE COMMERCIAL VILLIERS-EN-BIÈRE / RN 7
1 CARTE CADEAU ACHETÉE* = 2 PLACES DE CONCERT ET 1 ENFANT HEUREUX
*D'UNE VALEUR DE 15 EUROS ET DANS LA LIMITE DES PLACES DISPONIBLES

Fontainebleau

UN SOIR À VIENNE

CONCERT DU NOUVEL AN

– Théâtre municipal le 1^{er} janvier 2020 à 17h avec l'orchestre de l'Union musicale de Fontainebleau.

Pour débiter l'année en musique, l'Union musicale de la Ville vous propose un concert placé sous le signe de la fête. Sous la direction de Benjamin Asclar et Benoît Poulinier, 45 musiciens enchanteront les oreilles des amateurs de musique classique.

Cette année, vous pourrez entendre des œuvres célèbres, telle que l'ouverture d'Orphée aux enfers de Jacques Offenbach, la Cavalerie légère de Franz Von Suppé, sans oublier les incontournables polkas, pizzicato polkas et les valse. Le beau Danube bleu et d'autres œuvres de la famille Strauss continueront le concert, qui se terminera par la magistrale Marche de Radetzky, pour un final en beauté. ●

i Tarif unique : 25 €

i Réservation : Théâtre municipal – 01 64 22 26 91
theatre.billetterie@fontainebleau.fr

Sur le site de l'office du Tourisme :
www.fontainebleau-tourisme.com



NOËL DES SENIORS PLACE AU SPECTACLE

– La salle des fêtes du Théâtre municipal accueillera le Noël des seniors le 12 décembre prochain.

Pour cette 5^{ème} édition du Noël des seniors organisé par la ville, la salle des fêtes du théâtre recevra les Bellifontains de plus de 60 ans pour un après-midi de musique et de danse de 14h à 17h30.

Ce préambule aux fêtes de fin d'année, sera animé par l'Orchestre Live.

Au programme de ce **jeudi 12 décembre**, un répertoire musical inspiré par toutes les danses : de la valse au paso doble, en passant par le madison, les années Yéyé ou encore les danses de salon. Le tout saupoudré d'une touche festive des années 80 pour faire la fête. Un moment gourmand et chaleureux à ne pas manquer ! ●

i Confirmation de votre participation au plus tard le 25 novembre au 01 60 74 64 84. Attention ! Les places sont limitées.



DU 30 NOVEMBRE AU 22 DÉCEMBRE EXPOSITION EMMANUEL BRETEAU À L'ESPACE COMAIRAS

Ouverte les samedis et dimanches de 10h à 19h.

i Espace Comairas

i 6, rue Guérin - 06 95 09 66 36

emmanuel.breteau@breteau-photographe.com



MOMENT GOURMAND

4^{ÈME} ÉDITION DU SALON IMPÉRIAL CHOCOLAT

— Fort du succès des premières éditions, le 4^{ème} salon Impérial chocolat revient au château de Fontainebleau délecter les amateurs de chocolat samedi 9, dimanche 10 et lundi 11 novembre.

Le salon Impérial chocolat (8 000 visiteurs en 2018) devient un rendez-vous gourmand de l'automne à Fontainebleau. Présidé par le pâtissier chocolatier de renommée internationale, Frédéric Cassel, il ouvrira ses portes au château de Fontainebleau le **week-end du 9 novembre**. La cour Ovale, la salle des Colonnes et la galerie des Cerfs, exceptionnellement ouverte pour l'occasion, recevront cet événement savoureux. Une trentaine d'artisans passionnés, viendront présenter au public leurs talents et les sources infiniment variées de plaisir du chocolat, et feront la démonstration de leur talent.

Au programme de ces trois jours : démonstrations de fabrication, dégustations et vente de chocolats réalisés par les meilleurs chocolatiers de France, dîner chocolaté avec visite privilège du château et dégustations. La gastronomie « très sélectionnée » intègre la cour Ovale pour l'occasion.

En prologue gourmand, les visiteurs pourront admirer l'**exposition de sculptures de chocolat**, avec des pièces qui raviront le public par la délicatesse et la minutie de leur réalisation.

Les enfants seront à l'honneur avec « **l'enquête chocolat** ». Réservée au moins de 12 ans, elle se déroulera à travers le circuit de visite du château, avec à la clé des lots chocolatés à gagner. De quoi motiver les enquêteurs en herbe ! Ils auront aussi la possibilité de **confec-tionner des confiseries en chocolat**, en réservant leurs places pour les ateliers de la cour Ovale. Les pâtissiers amateurs, enfants et adultes, qui souhaitent participer aux concours de gâteaux, sont invités à s'inscrire jusqu'au 8 novembre minuit. Après dégustation et délibération, le jury remettra ses prix au plus talentueux d'entre eux. À vos spatules !



Le savoir-faire local sera également honoré, avec les élèves pâtissiers du lycée Antonin Carême qui feront découvrir et déguster leur travail durant tout le salon. Les visiteurs pourront faire une pause gourmet dans le **salon de thé éphémère de Frédéric Cassel** dans la salle des Colonnes. ●

www.fontainebleau-tourisme.com
www.chateaufontainebleau.fr
www.frederic-cassel.com
Entrée au château payante.

Une belle réalisation de l'escalier en fer à cheval du château... en chocolat !

FOULÉE IMPÉRIALE DE FONTAINEBLEAU

INSCRIPTIONS POUR L'ÉDITION 2020, PRÊTS, PARTEZ !

— La 28^{ème} foulée Impériale de Fontainebleau, désormais connue comme la FIF, vous donne rendez-vous le 5 avril 2020. Nouveautés, inscriptions, on vous en dit plus.

La FIF est un événement sportif incontournable du printemps. Cette course est portée par l'association de la Foulée Impériale de Fontainebleau et soutenue par la Ville. Homologuée par la Fédération Française d'Athlétisme et sous l'égide de Pays-de-Fontainebleau Athlétisme, cette compétition est parmi les plus réputées de Seine-et-Marne.

Dans un cadre prestigieux, les courses démarrent du cœur de ville et se poursuivent entre le parc et les jardins du château. Un plaisir pour les coureurs comme pour le public qui vient les encourager. Quelques nouveautés pour cette édition 2020 : les courses débuteront le matin pour se terminer en début d'après-midi.

Outre les deux courses jeunes, les 10 km et le semi-marathon, la FIF s'enrichit d'une nouvelle course de 4,5 km. Comme chaque année, diverses activités se dérouleront en parallèle de la course. Les inscriptions pour l'année prochaine ouvrent à partir du 1^{er} décembre 2019. Les enfants (à partir de 6 ans) et les adultes peuvent participer seuls ou s'inscrire en équipes. Les inscriptions doivent s'accompagner impérativement d'un certificat médical d'aptitude sportive à la compétition. Les inscriptions se font via le site internet de la FIF. Il est aussi possible de retirer les bulletins d'inscription papier à la Mairie ou à l'Office du tourisme. Ils sont à retourner en mairie. Le **nouveau Président de l'association,**

Philippe Miclo, a été élu le 18 septembre dernier. Il prend le relais de Jean-Claude Faivre qui devient Vice-président délégué. Ils continuent avec la même équipe à travailler main dans la main à l'organisation de la Foulée Impériale. Tout comme les nombreux bénévoles qui chaque année, œuvrent avec la Ville, les organisateurs et les partenaires économiques, pour une course éco responsable et rendent ce beau rendez-vous sportif possible. ●

www.lafouleeimperiale-fontainebleau.fr
contact@lafouleeimperiale-fontainebleau.fr



Près de 3 000 participants se retrouvent chaque année pour participer à la traditionnelle Foulée impériale de Fontainebleau.

RATS / SOURIS

**CHIENS / CHATS
SERPENTS**

**PUNAISES
DAMÉ
BOK**

CAFARDS

REPOUSSEUR
d'undesirables

E.H.S. GRAINE

E.H.S. PA

E.H.S. KIL BLOC

E.H.S. COLLE

RENSEIGNEMENTS : 01 43 67 40 83

**ACHETEZ VOS PRODUITS EN LIGNE :
europe-hygiene-services.com**

GEL N°1
SANS ODEUR
EFFICACITÉ
GARANTIE

**NOUVEAU
TRAITEMENT
SPECIAL
PUNAISES**

Ne pas jeter sur la voie publique



**VCOMMERÇANTS,
ARTISANS**

si vous désirez paraître
dans ce magazine,
cet emplacement
vous est réservé.

Contactez-nous au :
06 25 23 65 66

M. Thierry COHEN :
studioparis@micro5.fr

Passion Voyages

Un monde sur mesure



**SPÉCIALISTE DU VOYAGE À LA CARTE,
SUR MESURE**



PASCALE ET MÉLANIE SONT À VOTRE ÉCOUTE !

AU 38 RUE DES SABLONS À FONTAINEBLEAU
contact@passionvoyages77.fr

01 60 70 93 39 • 06 02 55 97 57

Extraits du Conseil municipal du 23 septembre 2019

Tous les documents sont consultables sur www.fontainebleau.fr

- Convention tripartite entre la Ville de Fontainebleau, la Ligue pour la Protection des Oiseaux France et la Ligue pour la Protection des Oiseaux Ile-de-France pour la création de refuges LPO sur le territoire communal

Démarche de valorisation et d'amélioration du patrimoine naturel en créant des conditions propices à l'installation de la faune et de la flore sauvages, renonciation à l'utilisation de produits chimiques, faire du refuge LPO un espace sans chasse pour favoriser la biodiversité.

- Convention de partenariat entre la Ville et le Centre National des Sports de la Défense dans le cadre du Plan Régional du Sport-Santé & Bien-être en Ile-de-France

Renforcement de la coopération entre la ville de Fontainebleau et le CNSD afin de contribuer au développement global de la politique « Sport-Santé » avec la mise à disposition, partage ou co-construction

d'informations et d'outils, d'organisation conjointe d'événements avec notamment l'organisation de conférences et d'interventions croisées des collaborateurs des deux parties.

- Jeux Olympiques de Paris 2024, Candidature au Label « Terre de Jeux » et adhésion au dispositif « Team 77 » du Conseil départemental

Faire vivre le projet Paris 2024, c'est candidater à l'accueil des centres d'entraînements préolympiques et répondre à l'appel à projet « Team 77 pour le soutien à l'investissement des projets d'accueil de centres d'entraînements préolympiques et paralympiques, à l'organisation de compétitions internationales préolympiques et paralympiques.

- Mise à disposition de l'Atelier à la Charité Royale, sise 15 rue Royale

Salle de 182 m² mise à disposition des associations, entreprises et aux services municipaux pour l'organisation de réunions, expositions, conférences, spectacles, salons et conférences. Renseignement possible auprès du Théâtre municipal 01.64.22.26.91

A l'ordre du jour du Conseil municipal du 18 novembre 2019

L'ordre du jour complet sera communiqué quelques jours avant le conseil municipal sur www.fontainebleau.fr

- Avis sur le projet de Règlement Local de Publicité intercommunal (RLPi)
- Présentation du rapport annuel d'activités de la Communauté d'Agglomération du Pays de Fontainebleau – Exercice 2018
- Présentation du rapport annuel d'activités de la SEM du Pays de Fontainebleau – Exercice 2018
- Attribution du marché public relatif à la mise en place de vélos en libre-service
- Avenant au marché public d'assurance statutaire
- Débat d'orientations budgétaires 2020 du budget principal de la Ville et du budget annexe du Théâtre
- Approbation de la décision modificative n°2 du budget principal de la Ville
- Adoption du rapport de la CLECT
- Convention de partenariat avec l'association Crossroads
- Versement du solde de la subvention au festival Django Reinhardt

Comme un air d'élections...

Début octobre, les fissures au sein de la majorité municipale sont apparues au grand jour avec la démission d'une adjointe au Maire et d'un conseiller délégué. Ils dénoncent un manque « d'écoute » et de « proximité » qu'on « ne peut pas commencer à faire 6 mois avant les élections ». Du côté du maire sortant, on parle de trahison... en oubliant évidemment de rappeler les précédents départs, peu ou prou pour la même chose. 2 adjoints au Maire sur la mandature 2005-2008, 3 adjoints au Maire de 2008 à 2014 ainsi que de nombreux conseillers municipaux. A un moment, on ne peut pas être le seul à avoir raison contre tous. Passons. L'écoute, le manque de proximité, l'absence de considération pour les problématiques du quotidien, l'absence de vision pour notre Ville sont autant de sujets que nous pointons depuis

longtemps. D'autres s'en rendent enfin compte, tant mieux. Dans la série « bientôt les élections », les dépenses sont open-bar. Nous l'avions déjà évoqué lors du vote du budget : les charges courantes explosent avec 1 500 000€ supplémentaires par rapport à 2017. De quoi financer les campagnes de rebouchages de trous ou envoyer des équipes de nettoyage dans des quartiers délaissés depuis des années. Tout cela n'est malheureusement que conjoncturel. Or, une politique municipale doit se penser dans la durée. Dire ce qu'on fait et où l'on va, et faire ce qu'on dit. Et faire preuve de constance dans l'effort. En gardant toujours à l'esprit que l'argent ne tombe pas du ciel et que nous en sommes comptables devant les Bellifontains : est-ce bien raisonnable de dépenser 70 000€ pour une statue tout en disant que c'est « un cadeau » ? est-ce logique de ne pas chercher à com-

prendre pourquoi le budget de la Place de la République a doublé, passant de 5 à 10 000 000 € ?

Terminons sur un satisfecit avec l'ouverture de la médiathèque. Les travaux auront duré 8 ans (!) mais le résultat est positif. Ce projet, nous l'avons appuyé dès le début et avons permis qu'il soit inscrit parmi les priorités. Nous ne le regrettons pas. Restera encore à aménager les 1er et 2ème étages, aujourd'hui entièrement à refaire, dans les années à venir... un sujet pour la prochaine équipe municipale !

Richard Duvauchelle ([facebook.com/rduvauchelle](https://www.facebook.com/rduvauchelle))

Monique Fournier ([monique-fournier.blogspot.com](https://www.monique-fournier.blogspot.com))

Bénédictine Savatier

Cédric Thoma ([cedric-thoma.fr](https://www.cedric-thoma.fr))

Alix De Saulnier

Paul Midy

La situation des services publics à Fontainebleau est très critique : liaisons ferroviaires en dysfonctionnement permanent, commissariat à l'abandon, sous effectif à l'EHPAD et aux urgences pédiatriques de l'hôpital, réorganisation du tribunal selon des critères opaques. Les

administrés, les usagers ont des attentes légitimes. Or, la majorité municipale est aux abonnés absents. Engluée dans ses divisions entre les anciens caudataires d'un côté, le maire et ses affidés de l'autre, son actualité se résume aux portes qui claquent et aux grandes envolées sur la trahison... Ce

n'est plus un conseil municipal c'est une pièce de théâtre, plus farce que tragédie d'ailleurs. Une préoccupation à nos yeux : honorer notre mandat jusqu'au bout dans le respect des Bellifontain-ne-s

Jean-Paul Dixméras,

Roseline Sarkissian

Des travaux à réaliser ?



- Un interlocuteur unique
- Des artisans locaux
- Un accompagnement technique et financier
- Des esquisses 3D

RÉNOVATION | EXTENSION | AMÉNAGEMENT

Votre interlocuteur : **Stéphanie Monreal**

Tél. **06 52 43 83 88**

www.fontainebleau.lamaisondestravaux.com



2018

**PARTENAIRE
SOLUTIONS
HABITAT
D'EDF**

Expert confort habitat

DAIKIN

- ❄️ **Climatisation AIR/AIR**
- ☀️ **Chauffage**
- ☀️ **Pompe à chaleur AIR/EAU**
- 💧 **Ballon thermodynamique**



**DEVIS
GRATUIT**

**Profitez
des aides de l'État
pour remplacer
votre ancienne
chaudière gaz ou fuel**

AGENCE DE FONTAINEBLEAU

ouverte du lundi au vendredi, de 9h à 12h et de 14h à 18h

01 60 96 77 54 • 97, ru de France - 77300 Fontainebleau

d.tobaly@airzeau.fr

WWW.AIRZEAU.COM



✉️ froidclim@airzeau.fr