

p.10 / S'INFORMER

Rentrée 2018:
retour à la semaine de 4 jours

p.12 / DOSSIER

Police municipale : équipe
renforcée, missions élargies

p.23 / SORTIR

Week-end historique
Napoléon et Marie-Louise

LE MAG

BIMESTRIEL BELLIFONTAIN **N°66** / MARS-AVRIL 2018

Fontainebleau



REVOIR EN IMAGES





06



07



08



09

01
11/01 - VŒUX DU MAIRE
À LA POPULATION

Jeudi 11 janvier, les Bellifontains ont répondu nombreux à l'invitation du maire et de l'équipe municipale pour assister à la traditionnelle cérémonie des vœux. Une cérémonie qui a débuté en musique avec « Fontainebleau Forest » de Duke Ellington interprété au piano par Jean-Pierre Lemahieu. Après un retour sur une année 2017 riche en réalisations, Frédéric Valletoux a abordé les projets de l'année 2018 : piétonisation du quartier des Sablons, lancement d'une réflexion prospective « Fontainebleau 2030 », souhait d'engager l'étude de la création d'une commune nouvelle entre Fontainebleau et Avon, etc. La cérémonie s'est clôturée avec la remise des médailles aux Bellifontains d'honneur. Des personnalités locales qui s'investissent au quotidien dans la vie de la cité. Bravo à Roger Lepesme, Jean-Claude Maximovitch, Delphine Guillot, Denis Bauchard et Judith Reynaud.

02
19/01 - ACTION CULTURELLE
À LA SITTELLE

En amont du spectacle littéraire, « les forêts de Jean Jacques » qu'il jouait au théâtre municipal avec le comédien Alain Carré, le virtuose du piano, François René Duchâble, a donné un concert devant une centaine d'enfants en situation de handicap à la Sittelle à Fontainebleau. Une volonté de l'artiste pour qui la musique est assurément une langue universelle.

03
DU 11 AU 16/02 - SEMAINE
EN ESPAGNE AU THÉÂTRE

Une semaine d'exposition, de conférences, d'ateliers gratuits pour s'évader en Espagne. Comme toujours à l'occasion des « Semaines en » le théâtre municipal a mobilisé des associations et des écoles : lycée Jeanne d'Arc Saint-Aspais, villa Baucis, école du Bréau, FLC.

04
L'ACTION CULTURELLE
À LA BIBLIOTHÈQUE MUNICIPALE

RDV des petites oreilles, De fil en aiguilles, Voyages en comptines, ateliers informatiques, etc., la bibliothèque propose chaque semaine des rendez-vous culturels gratuits en direction de tous les publics. Retrouvez le calendrier des animations sur fontainebleau.fr

05
01/01 - LA VILLE A REÇU LE LABEL
DE « VILLE ACTIVE & SPORTIVE »

C'est Daniel Raymond, adjoint aux sports, qui, au nom de la Ville, a reçu cette distinction. Ce label national distingue les communes qui mènent des politiques sportives ambitieuses et pour le plus grand nombre. Cette récompense vient couronner les politiques Sport pour Tous et Sport-Santé menées à Fontainebleau.

06
15/02 - POSE DE LA PREMIÈRE PIERRE
DU COLLÈGE LUCIEN CÉZARD

Un projet soutenu par Frédéric Valletoux et l'ensemble du Conseil municipal. Cette extension va permettre de développer un accueil optimisé pour les élèves, le bâtiment

sera plus fonctionnel, plus innovant. Les élèves ne seront plus répartis sur 3 sites différents. Un projet rendu possible grâce à la cession gratuite d'un terrain par la Ville au Département. En septembre 2019, les élèves pourront bénéficier d'un collège très largement rénové et dorénavant sur un seul site.

07
16/02 - CAFÉ DU MAIRE

Nouveau moment d'échanges pour Frédéric Valletoux, sa première adjointe, Caroline Philippe et des élus de l'équipe municipale. Au café Magenta, ils sont allés à la rencontre de Bellifontains. L'occasion de discuter de la vie quotidienne, de répondre aux questions...

08
DU 19 AU 23/02 - SÉJOUR SKI

Une quarantaine de jeunes ont rejoint la station de Lélex pour un séjour aux sports d'hiver proposé par la Ville de Fontainebleau et encadré par l'équipe de la Nébul. Au programme : ski, raquettes, ballades et jeux !

09
DU 19 AU 22/02 - STAGES SPORTIFS
POUR LES MATERNELS

Belle réussite pour la nouvelle section kidsportblo, des matinées sportives proposées aux 3/4 ans pendant les vacances scolaires et encadrées par les éducateurs sportifs de la Ville ! 26 petits sportifs ont profité toute la semaine d'activités variées et adaptées : parcours gymnique, motricité, jeux traditionnels, jeux d'opposition et jeux de ballon. Une nouvelle initiative qui sera renouvelée aux vacances de printemps.

Le partenaire de vos projets



Du plus simple au plus prestigieux, chaque projet est unique. Il sera ainsi à votre image et correspondant à votre style de vie

Construire
sur
mesure



Nombreux terrains disponibles – Nous consulter

Agrandir



Modèle Louane



Modèle Lisa



Modèle Chloé

MAISONS
Family+
by Chênes

Maisons
sur
catalogue

Une gamme de maisons optimisée, proposant un large choix de modèles conçus pour le confort de la famille.

Agence de FONTAINEBLEAU – 23 Bd. Magenta Tél. 01 64 22 01 87

www.maisons-chenes.com

S.A.S CHENES au capital de 472440,00 € - R.C. B 326 782 505 - Photos non contractuelles

OPTIQUE BRIDE



OPTICIENS DIPLOMÉS

AUDIO PROTHESISTE

188, rue Grande - 77300 Fontainebleau

01 64 22 76 60

optique-bride.fr

Spécialiste verres



VARILUX
Vivez la Vision Naturelle.



Tiers Payant Mutuelle

CENTRE
ALZHEIMER

La Villa BAUCIS

Le Centre Alzheimer Villa Baucis dispose d'un grand parc dans un cadre arboré en lisière de forêt. Notre EHPAD est entièrement dédié à l'accueil et à l'amélioration des conditions de vie des personnes atteintes de la maladie d'Alzheimer ou d'une maladie apparentée.



45 boulevard Foch - Fontainebleau

tél. 01 64 69 54 54

villabaucis@almage.com

WWW.ALMAGE.COM
almage



FRÉDÉRIC VALLETOUX

Maire de Fontainebleau - maire@fontainebleau.fr

 Frédéric Valletoux

 @fredvalletoux

COUP D'ENVOI DES ÉVÉNEMENTS PRINTANIERS !

Le mois de mars est le coup d'envoi du lancement des événements printaniers. De nombreuses festivités vont se dérouler dans notre ville. Des événements culturels, avec l'exposition sur la forêt; sociétaux dont la célébration de la journée internationale des droits des femmes; et sportifs, avec entre autres, la Foulée impériale. Vous retrouverez toutes les informations dans les prochaines pages.

Il y a un évènement qui me tient particulièrement à cœur. Je suis heureux de vous annoncer qu'en partenariat avec l'Établissement Public du Château de Fontainebleau et l'Office national des forêts, le Conseil municipal a voté la création de l'association dénommée «*Fontainebleau mission patrimoine mondial*». Cette collaboration aura pour but de mettre en œuvre des actions d'animation, de valorisation et de promotion en vue de l'inscription de la forêt de

///
**Une ville
dynamique
à toutes
les saisons !**
///

Fontainebleau au patrimoine mondial de l'Unesco. Aujourd'hui, plus que jamais, nous sommes fiers de notre forêt et souhaitons que cet héritage soit reconnu pour ce qu'il est. Tous les Bellifontains doivent prendre part à ce beau projet ! 2018 sera également sportif et associatif ! Cette année encore, et après la réussite de l'année passée, nous continuerons de mettre à l'honneur notre politique «*Sport-Santé*» afin d'encourager la pratique d'une activité régulière, bénéfique pour le bien-être de tous. Le prochain grand rendez-vous est le 7 avril prochain, place de la République, pour la journée Sport-Santé de l'année. Pour participer à l'ensemble des activités proposées, je vous invite d'ores et déjà à noter ces dates dans vos agendas et de vous équiper de baskets !

Sportivement,

SOMMAIRE

- P6 **S'INFORMER**
- Fontainebleau renouvelle son label «*Station classée tourisme*»
 - Inscriptions scolaires 2018-2019
 - Mobilité des seniors
 - Passez votre BAFA à la Nébul'
 - Les «*Concerts découverte*»
 - Nouveau site Internet de la Ville : premier bilan
 - Rentrée 2018 : retour de la semaine à 4 jours
 - Concours «*Ma forêt en photo*»
 - Modification de la carte scolaire des collèves

- P12 **DOSSIER**
- Police municipale
 - Accueil du public à l'Hôtel de Ville

- P16 **SORTIR**
- Agenda
 - Belles de Bleau
 - Exposition «*Regards sur la forêt*»
 - Le Printemps des poètes
 - Week-end historique Napoléon et Marie-Louise

- P24 **BOUGER**
- Sport-Santé

- P27 **TRIBUNES LIBRES**

 www.fontainebleau.fr

 **Ville de Fontainebleau - Officiel**

 **@VilledeFbleau**

FONTAINEBLEAU RENOUVELLE SON LABEL « STATION CLASSÉE TOURISME »

La ville de Fontainebleau a obtenu le renouvellement du label « Station classée Tourisme » délivré par le ministère de l'Économie en janvier 2018. Ce classement est une reconnaissance du niveau d'équipement et de services proposés par la destination au profit de ses visiteurs. Il récompense les efforts accomplis par une collectivité pour structurer une offre touristique adaptée et un accueil d'excellence. Il est attribué par décret pour une durée de douze ans et suppose le respect d'une cinquantaine de critères.

En France on compte 299 communes classées Station Tourisme. Seules trois

autres villes ont obtenu ce label en Ile-de-France : Roissy-en-France et Enghien-les-Bains dans le Val d'Oise et Maisons-Laffitte dans les Yvelines. ●



INSCRIPTIONS SCOLAIRES 2018-2019

Les inscriptions scolaires pour la rentrée 2018-2019 sont à effectuer auprès du service de l'Espace Famille du 5 mars au 13 avril 2018. Les photocopies des documents suivants sont à fournir :

- Les pages du livret de famille concernant les parents et tous les enfants à charge ou un acte de naissance ;
- Un justificatif de domicile de moins de 3 mois ;
- Les pages du carnet de santé concernant les vaccinations de l'enfant ;
- Le certificat de radiation de l'école d'origine (sauf pour la 1^{ère} année de

maternelle ou le CP) ;

- La décision de justice précisant la résidence de l'enfant et le(s) titulaire(s) de l'autorité parentale, en cas de séparation ou de divorce.

Les dossiers sont à retirer à l'Espace Famille ou à télécharger sur le site de la Ville et à déposer complétés à l'Espace Famille. ●

Espace Famille
12 rue du château - 01 60 39 51 86
espace.famille@fontainebleau.fr
Lundi de 14h à 17h, mardi de 8h30 à 12h, mercredi et jeudi et vendredi de 8h30 à 12h et de 14h à 17h

MOBILITÉ DES SENIORS UN « PASS LOCAL » POUR 100,09€

Financé à plus de la moitié de son prix, soit 100,09€ par titre sur un total de 174,09€, il reste donc à la charge de l'abonné la somme de 74€. Les bénéficiaires de cette opération doivent habiter l'une des 26 communes de la Communauté d'agglomération et être âgés de 65 ans et plus.

Comment obtenir son Pass local ?

- Où : kiosque info gare de

Fontainebleau-Avon, rue de la Petite vitesse (coté gare routière) à Avon.

- Quand : du lundi au vendredi, de 14h à 19h.
- Pièces à présenter : une photo d'identité, un justificatif de domicile. ●

Plus d'infos :
Transdev 01 64 22 23 88

*Pour les personnes non imposables, le Département de Seine-et-Marne permet d'accéder à un titre de transport gratuit.

EN BREF

Inscription fête de la musique

La 37^{ème} édition de la fête de la musique aura lieu jeudi 21 juin à Fontainebleau. Les musiciens, amateurs ou professionnels, qui souhaitent y participer sont invités à télécharger le dossier d'inscription disponible sur : fontainebleau.fr et à le retourner au service manifestations avant le 30 avril 2018.

Forum emploi du Pays de Fontainebleau

Première édition du Salon de l'emploi et des métiers du Pays de Fontainebleau : un événement dédié au recrutement local. Jeudi 12 avril de 9h à 18h à la Maison dans la Vallée à Avon.

Mise en place Forfait Post Stationnement ?

Depuis le 1^{er} janvier 2018, les automobilistes doivent s'acquitter d'un droit d'occupation du domaine public. Dès lors que l'usager ne règle pas, ou pas suffisamment, son stationnement, un agent assermenté lui notifie un avis de paiement appelé « Forfait post stationnement » (FPS) fixé à 25€ à Fontainebleau (si le paiement est réglé dans les 4 jours suivant le contrôle, le FPS est minoré à 15€).

Plus d'infos : parking marché (Interparking) du mardi au samedi de 9h à 18h

Picard choisit Fontainebleau pour son nouveau siège social

Les nouveaux locaux de la célèbre entreprise de surgelés seront installés sur le site des Glières et accueilleront environ 150 salariés dans un écrin de verdure ! Les travaux de construction débiteront en septembre 2018 pour une livraison fin 2019.

Piétonisation du quartier des Sablons

La mairie a installé des panneaux d'interdiction de circuler aux entrées de la rue des Sablons. Aller vers un quartier des Sablons véritablement réservé aux riverains, aux livraisons, aux cyclistes et aux piétons, voilà l'objectif de ce premier aménagement. Une réunion publique est prévue le **mardi 4 avril à 19h30** à l'Hôtel de Ville pour échanger sur les aménagements à l'étude.

3^{ème} édition de l'action DEFI77 Appel à bénévoles

Samedi 24 mars : nettoyage des accotements de la RD606 depuis le carrefour de l'Obélisque organisé par Les Lions club de Seine-et-Marne.

Infos et inscriptions :
www.defi77.defipourl'environnement.org
 Rendez-vous à 13h30 dans l'allée de Maintenon (angle de la RD606).

Fontainebleau



JEU
12
AVR
20H



Frederic VALLETOUX
et la majorité municipale vous convient à une

RÉUNION PUBLIQUE BILAN DE MANDAT

THÉÂTRE MUNICIPAL

Entrée libre



www.fontainebleau.fr



Ville de Fontainebleau - Officiel



@VilledeFbleau

Fontainebleau



14
AU
21
AVRIL
2018

PASSE TON Bafa

AVEC LA NÉBUL' POUR 230 € SEULEMENT

(stage théorique)
Renseignements et inscriptions : 06 79 74 34 04
drenard@laligue77.org

LA NÉBUL', MAISON DE LA JEUNESSE

14, Bd André - 77000 Fontainebleau - Tél. 01 64 22 81 00 - service.client@villefontainebleau.fr

POLITIQUE JEUNESSE

PASSEZ VOTRE Bafa À LA NÉBUL' À UN TARIF AVANTAGEUX

— En partenariat avec la ligue de l'enseignement, la Ville de Fontainebleau propose aux jeunes Bellifontains de passer leur Brevet d'aptitude aux fonctions d'animateur (Bafa) à la Nébul'.

Ce diplôme, délivré par le ministère de la Jeunesse et des Sports permet aux jeunes, de 17 ans et plus, d'encadrer un groupe d'enfants ou d'adolescents. La Ville mettra à disposition les locaux de la Nébul', ainsi qu'un encadrant, cela permettra à la ligue de l'enseignement d'appliquer un tarif avantageux aux stagiaires. Habituellement, la formation théorique au Bafa coûte environ 450 €. Grâce à ce partenariat les jeunes Bellifontains y auront accès pour 230 €.

Date : du 14 au 21 avril 2018 à La Nébul'. Nombre de place limité à 20 stagiaires. ●

Inscriptions : Delphine Renard

drenard@laligue77.org - 01 77 68 19 25 ou 06 79 74 34 04

NOUVEAU AU CONSERVATOIRE DE MUSIQUE ET D'ART DRAMATIQUE LES « CONCERTS DÉCOUVERTE »

Des concerts joués par les professeurs du Conservatoire de musique de Fontainebleau pour vous faire découvrir leurs instruments. Le conservatoire de musique enseigne de nombreuses disciplines. Violon, piano, guitare font partie des classiques alors que clavecin, viole de gambe ou encore trompes de chasse sont plus méconnus du grand public. Les « Concerts découverte » offrent la possibilité de découvrir ces instruments rares. ●

1^{er} cycle des « Concerts découverte » au Conservatoire de musique

Concert de clavecin et de viole de gambe de 45 minutes,
par Thomas Soltani et Isabelle de Rambures-Rettagliati :
mardi 27 mars à 18h30 (entrée libre).



Violas de gambe.

3 QUESTIONS À THOMAS SOLTANI PROFESSEUR DE CLAVECIN AU CONSERVATOIRE DE MUSIQUE DE FONTAINEBLEAU, À L'INITIATIVE DES « CONCERTS DÉCOUVERTE »

Photo : Bernard Martinez.



THOMAS SOLTANI
Professeur
de clavecin

PORTRAIT

Licence de musicologie
à l'Université
d'Aix-Marseille

Master du Conservatoire
supérieur d'Amsterdam

///
**Les concerts s'adressent
à tout le monde
et sont en entrée libre.**

///
**Pourquoi avoir voulu mettre en place ce nouveau
rendez-vous ?**

Nous souhaitons permettre au plus grand nombre de découvrir des instruments rares. Décloisonner, sortir ces instruments des salles de classe et susciter un engouement autour d'eux. On est souvent attiré par les instruments que l'on connaît : guitare, piano... alors que de nombreux autres existent et sont, contrairement à ce que l'on peut penser, très accessibles, comme le clavecin. L'objectif de ces concerts est de créer une dynamique autour de ces instruments, que les gens s'y intéressent, posent des questions et pourquoi pas, qu'ils aient envie d'apprendre à en jouer.

Comment se déroule un concert ?

Les concerts vont se dérouler dans l'auditorium du conservatoire de musique pour rassembler un maximum de personnes dans un cadre intimiste et offrant une proximité favorable à l'échange. Notre volonté est de proposer un moment ludique, vivant. Il y aura une alternance entre moments musicaux, explications pédagogiques, présentation des instruments et échanges avec le public.

A qui s'adressent ces concerts ?

A tout le monde !
Ils sont ouverts à tous, en entrée libre. Nous sommes très sensibles au maintien de ces instruments qui font partie du patrimoine national. Au conservatoire nous avons la chance d'enseigner des disciplines peu connues comme la batterie napoléonienne, Fontainebleau est le seul conservatoire du territoire à dispenser des cours de ce type, ou les trompes de chasse ; nous sommes également l'unique service public à l'enseigner en France, c'est une fierté et il nous paraît important de la partager avec le plus grand nombre. ●

NOUVEAU SITE INTERNET DE LA VILLE PREMIER BILAN

— Près de six mois après son lancement, le nouveau site Internet de la Ville affiche de belles statistiques, notamment pour les démarches en ligne.

Lancé en novembre 2017, le nouveau site Internet de la Ville répond aux nouvelles attentes des utilisateurs. Il est accessible, plus moderne et ergonomique, pensé pour faciliter les démarches des usagers et offrir une source d'informations riches et variées sur l'actualité de Fontainebleau. L'analyse de ses statistiques de fréquentation indique qu'**environ 12 000 visiteurs différents le consultent chaque mois**. Un nombre en constante évolution depuis sa mise en ligne. Les centres d'intérêt des visiteurs n'ont pas de quoi surprendre : un fort attrait pour la rubrique agenda ou les pages liées à la rubrique « Utile » et une excellente prise en main des démarches en ligne.

Les démarches en ligne

Accessible sur tous types d'appareils, l'accès aux démarches en ligne connaît un beau démarrage. De nombreux Bellifontains les ont adoptées depuis leur lancement.

Vous êtes déjà, par exemple, plus de 1500 à avoir demandé un acte de naissance par voie dématérialisée.

Petit rappel pour les néophytes : sur fontainebleau.fr vous pouvez désormais :

- Demander vos actes d'état civil : extraits d'acte de naissance, mariage, décès ;
- Vous inscrire sur les listes électorales ou localiser votre bureau de vote ;
- Effectuer votre recensement citoyen ;
- Faire une demande d'enlèvement de tags ;
- Confirmer une naissance à la Maison de l'enfance ;
- Faire une demande d'occupation du domaine public ;
- Pour les commerçants, réaliser votre demande de vente au déballage ;
- Vous inscrire ou inscrire l'un de vos proches au plan canicule ;
- Signaler un dysfonctionnement.



Classement 2018 de l'association « Villes Internet »

Une troisième @ pour Fontainebleau

L'Association des Villes Internet remet chaque année, le label « Ville Internet » aux communes qui mettent en œuvre une politique significative en matière de démocratisation des Technologies de l'Information et de la Communication et de leurs usages citoyens. Fontainebleau a participé pour la troisième année consécutive à ce challenge et vient d'obtenir sa troisième arobase. Ce label, reconnu par l'État, récompense notre développement de services numériques locaux : installation d'un Wifi public gratuit, lancement d'un nouveau site Internet en design responsive et accessible, mise en place des démarches en ligne et expérimentation de l'école numérique.

Avec la pose des premières armoires pour l'arrivée de la fibre optique en ville, Fontainebleau vise les 4@. ●



Pour faire vos demandes en ligne, rien de plus simple, rendez-vous dans l'espace « démarches en ligne » accessible dès la page d'accueil du site, sélectionnez votre besoin et remplissez le formulaire associé.

RENTÉE 2018

RETOUR À LA SEMAINE DE 4 JOURS

– Après une très large consultation avec le corps enseignant, les parents d'élèves et les équipes périscolaires, la Ville de Fontainebleau a acté le retour de la semaine de 4 jours pour les écoliers bellifontains.



Mise en place en 2014, la réforme du temps scolaire avait été très contraignante pour les communes. Malgré cela, la Ville s'était adaptée. En 2015, elle mettait tout en œuvre pour appliquer au mieux et de manière concertée une nouvelle organisation qui prenait en compte les contraintes des familles et des enseignants tout en étant conforme aux exigences nationales. Le décret du 27 juin 2017 a changé la donne. Il ouvre la possibilité aux communes de demander, conjointement avec un ou plusieurs conseils d'école, la réorganisation des rythmes scolaires auprès de la Directrice d'académie. A Fontainebleau, parents et enseignants se sont tout de suite montrés favorables au retour de la semaine de 4 jours. A deux mois de la rentrée 2017, l'équipe municipale n'a pas souhaité se précipiter et bousculer l'organisation des familles. Il a donc été décidé qu'une grande concertation serait proposée afin de réfléchir à la répartition du temps scolaire sur 4 jours. Sujet complexe, l'organisation des journées à l'école implique de multiples réflexions : utilisation des locaux, planning des équipes, animations... et concerne différents acteurs : agents municipaux, enseignants, parents, équipes d'animation, associations.

Une concertation complète qui aboutit à une décision quasi unanime

Différents temps d'échange ont été proposés dès la rentrée 2017. En septembre, un sondage a été adressé à l'ensemble des parents des enfants scolarisés dans les écoles publiques bellifontaines, **66% de**

réponses étaient favorables au retour à la semaine de 4 jours.

En octobre, un comité de pilotage sur les rythmes scolaires regroupant enseignants, délégués de parents élus et équipes périscolaires a été réuni (mis en place en 2013 lors de la consultation initiale). En novembre 2017 suite aux différents conseils d'école, l'équipe municipale rencontrait les équipes enseignantes et les délégués de parents d'élèves pour échanger une nouvelle fois et mettre en place la nouvelle organisation pour la rentrée 2018. La majorité des acteurs concernés ont confirmé leur souhait de revenir au rythme initial de 4 jours avec comme principaux arguments : la fatigue des enfants, l'enseignement de l'après-midi jugé trop court pour être valorisé et le souhait de s'aligner avec l'organisation des écoles privées.

Face à ce constat, la municipalité a décidé d'aller dans le sens de la majorité et de revoir son organisation. Ces échanges constructifs ont également permis aux directeurs d'établissement d'exprimer certains souhaits concernant les emplois du temps, comme par exemple, la réduction de la pause méridienne. Lorsque ceux-ci étaient facilement applicables et validés par l'ensemble du conseil d'école, la Ville a accepté de s'y adapter et de les intégrer dans son nouveau projet.

Application des anciens rythmes / maintien des nouveaux engagements

L'application de la réforme en 2014 avait entraîné la mise en place de nouveaux engagements :

- création d'un accueil de loisirs en

parallèle de l'étude ;

- accueil du soir étendu jusqu'à 18h30 pour les élémentaires ;
- possibilité de sorties échelonnées ;
- mise en place d'un référent périscolaire dans chaque établissement/ groupe scolaire.

La Ville s'engage à maintenir l'ensemble de ces services.

L'offre du centre de loisirs sera également repensée à la journée pour proposer des activités cohérentes et adaptées aux familles. Enfin, la Ville travaille actuellement sur un autre type d'accueil qui serait proposé à la demi-journée. En se laissant le temps de la réflexion et de la concertation, la municipalité a permis à l'ensemble des acteurs concernés de s'impliquer dans cette nouvelle organisation, de la penser dans son ensemble afin de prendre en compte les impératifs et attentes de chacun. La majorité des conseils d'école a validé le nouveau projet de la Ville qui a été envoyé à la directrice académique pour validation. ●

NOUVEAUX HORAIRES APPLIQUÉS À LA RENTÉE 2018 :

Écoles maternelles la Cloche/ Saint-Honoré/ Lagorsse et élémentaire Lagorsse
8h30/11h30 et 13h30/16h30

Primaire Bréau
8h30/11h30 et 13h45/16h45

Élémentaire Saint-Merry
8h30/11h30 et 13h15/16h15

Élémentaire Léonard de Vinci
8h15/11h15 et 13h/16h

Élémentaire Paul Jozon
8h15/11h45 et 13h45/16h15

MISSION FONTAINEBLEAU PATRIMOINE MONDIAL

CONCOURS « MA FORÊT EN PHOTO »

— Dans le cadre de la démarche visant à proposer l'inscription de la forêt de Fontainebleau au patrimoine mondial de l'Unesco, l'association Fontainebleau Mission Patrimoine Mondial organise, un concours photo intitulé « Ma forêt en photo ».



- « Ma forêt en macro » ;
- « Ma forêt, patrimoine culturel et insolite » ;
- « Ma forêt, espace de loisirs ».

Les enfants pourront également y participer :

- Catégorie « Juniors » pour les moins de 12 ans ;
- Catégorie « Jeunes » pour les mineurs de plus de 12 ans et de moins de 18 ans.

Le public pourra voter afin de déterminer sa photo préférée dans chacune des catégories. Le vote sera ouvert à compter du 26 mai et jusqu'au 30 juin inclus.

Les photos primées par les votes du public (les 3 premières de chaque catégorie) seront valorisées dans le cadre d'expositions dédiées en ville. Leurs auteurs seront également récompensés lors d'une cérémonie.

Le règlement du concours photo et les modalités de participation seront disponibles à partir de fin mars sur fontainebleau.fr (rubrique : actualité). ●

Ce concours, ouvert du 2 avril au 6 mai et réservé aux amateurs, a pour objet de présenter un regard novateur et original sur les plans artistique et esthétique de la forêt.

Les photos ne devront pas être retouchées et auront pour thème principal « **La forêt domaniale de Fontainebleau** ».

Ce thème pourra être décliné dans une ou plusieurs des 5 catégories suivantes :

- « Ma forêt, refuge des animaux » ;
- « Ma forêt, entre nature et paysage » ;

Un jury composé d'élus, de photographes professionnels, de collaborateurs de la mairie et de membres du comité scientifique pour l'inscription de la forêt de Fontainebleau au patrimoine mondial de l'Unesco, procédera à une pré-sélection de 20 photos par catégorie qui seront soumises au vote du public. Cette pré-sélection s'effectuera selon les critères suivants : le cadrage, la netteté et l'originalité de la prise de vue.



FERMETURE DU COLLÈGE FRANÇOIS COUPERIN

LES COLLÉGIENS BELLIFONTAINS RÉORIENTÉS AU COLLÈGE INTERNATIONAL

Dans le cadre de la fermeture du collège François Couperin et de l'ouverture d'un collège à Vulaines-sur-Seine, une modification de la sectorisation des élèves des collèges International et Lucien Cézard aura lieu. Afin de permettre une meilleure répartition géographique des collégiens entre les différents établissements du secteur de Fontainebleau et d'anticiper l'accroissement démographique des effectifs sur ce secteur, le Conseil départemental a décidé la construction d'un nouveau

collège à Vulaines-sur-Seine. Dans le même temps, il a été décidé de fermer le collège Couperin afin de permettre d'étendre le lycée Couperin pour améliorer le confort des élèves et élargir l'offre post Bac. Aussi, à l'ouverture des portes du collège de Vulaines, à la rentrée 2018, le collège François Couperin fermera ses portes et l'ensemble des collégiens bellifontains qui y étaient jusqu'à présent scolarisés seront réorientés vers le collège International. Ce découpage de la carte

scolaire se fait par rues (sauf impossibilité liée aux options).

Pour connaître le collège d'affectation de votre enfant à la rentrée 2018, rendez-vous sur fontainebleau.fr. Cette sectorisation ne s'applique pas aux élèves concernés par des rapprochements de fratrie ou par des parcours linguistiques particuliers (sections internationales, bi-langues, etc.). ●

POLICE MUNICIPALE

SÉCURITÉ : RENFORT DES EFFECTIFS ET MISSIONS ÉLARGIES

— Annoncée comme un axe fort de l'année 2018, la sécurité va être renforcée à Fontainebleau avec l'installation de nouvelles caméras de vidéo-protection, des patrouilles en soirée, l'arrivée d'une brigade cynophile ou encore l'armement de la police municipale.

Fontainebleau offre un cadre de vie particulièrement agréable.

Une douceur de vivre reconnue et appréciée par tous. C'est pourquoi l'équipe municipale s'efforce au quotidien de mettre en place des actions pour maintenir et même améliorer le confort de vie des Bellifontains.

En 2017, les premières caméras de vidéo-protection faisaient leur apparition en ville. Le bilan de cette première année d'exploitation s'est montré très positif. Les images relevées ont permis la résolution de plusieurs affaires (accident, agression, incendie criminel ou encore vol).

Face à ce constat, la Ville a décidé d'étendre le dispositif en ajoutant de nouvelles caméras au cours de l'année 2018.

Une police municipale réorganisée et valorisée dans ses missions grâce à de nouveaux outils.

Les missions affectées aux agents de la police municipale vont également évoluer. Présents au quotidien dans les rues de Fontainebleau, les policiers municipaux sont au service de la population et agissent sous l'autorité du maire et en matière judiciaire, sous l'autorité du Procureur de la République. Trop souvent considérés comme des agents essentiellement en charge du stationnement, ils effectuent pourtant de nombreuses autres missions. A Fontainebleau, depuis la mise en place de la réforme nationale sur le stationnement, c'est désormais la société Interparking qui est en charge du contrôle du stationnement payant en voirie. Un choix stratégique de la Ville afin de **recentrer les missions de ses policiers municipaux autour de la prévention, la tranquillité, la sécurité et la salubrité publiques.**

La police municipale s'organise désormais en deux pôles :

- **Les ASVP** : 2 postes ont été conservés. Ces agents auront des missions précises : sanctionner les stationnements gênants (pistes cyclables, trottoirs, places PMR, ...), contrôler les occupations du domaine public (ex. droits de terrasse), veiller au respect du code de l'urbanisme et enquêter sur les problèmes de salubrité (ex. dépôts sauvages).

- **Les policiers municipaux** : les effectifs ont été renforcés, aujourd'hui 10 agents assurent quotidiennement un travail de surveillance, de sécurisation et de prévention sur le terrain.

La Ville a étendu l'ilotage de la police municipale dans les différents quartiers sur des plages horaires plus importantes, avec la mise en place de patrouilles nocturnes. L'objectif : dissuader, rassurer et assurer un lien quotidien de proximité avec les habitants, les commerçants, les gardiens d'immeubles, les établissements scolaires ou encore les associations.

Deux autres nouveautés majeures ont également été actées par l'équipe municipale : **l'armement des policiers municipaux et la mise en place d'une brigade cynophile.**

Deux décisions fortes qui permettront aux agents d'exercer leur travail dans les meilleures conditions. ●

FOCUS

L'armement des policiers municipaux : des règles strictes

Article L412-51 du code des communes : « Lorsque la nature de leurs interventions et les circonstances le justifient, les agents de police municipale peuvent être autorisés nominativement par le représentant de l'État dans le département, sur demande motivée du maire, à porter une arme, sous réserve de l'existence d'une convention prévue par l'article L2212-6 du code général des collectivités territoriales. »

Les agents reçoivent une formation préalable comprenant des enseignements théoriques et pratiques, encadrée par le Centre national de la fonction publique territoriale, puis une formation d'entraînement au maniement des armes, comprenant au moins deux séances d'entraînement par an.

L'usage de l'arme est très strict. Il doit se faire dans l'exercice des fonctions de l'agent, qui doit être revêtu de son uniforme et intervenir lorsqu'il y a atteinte à sa vie, à son intégrité physique ou à celle d'autrui conformément à l'article 122-5 du Code pénal.

La nouvelle recrue

Arrivé au mois de mars, le beau **Ares**, un jeune **Malinois** âgé de 8 mois, est la nouvelle recrue de la police municipale.

Actuellement en fin de formation, il effectuera avec son maître des missions de sécurisation, d'assistance, de dissuasion, d'intervention et de neutralisation.

Sa formation comprend également la défense et la recherche de stupéfiants.



INTERVIEW DE NORBERT LEBRUN NOUVEAU DIRECTEUR DE LA POLICE MUNICIPALE DE FONTAINEBLEAU



NORBERT LEBRUN
Directeur
de la Police municipale

///
**Protéger le citoyen
et dissuader les personnes
malveillantes.**
///

Norbert Lebrun a pris ses fonctions en novembre 2017 en tant que directeur de la police municipale de Fontainebleau. Cet ancien gendarme a 28 ans d'expérience en tant que policier municipal et il a d'ores et déjà mis en place de nouvelles méthodes d'actions sur le territoire bellifontain.

PORTRAIT

Gendarme pendant
5 ans

Réserviste
de la gendarmerie
pendant 10 ans

Policier municipal
depuis 28 ans

Quel est votre parcours, pourquoi avez-vous fait le choix de la police municipale ?

J'ai débuté ma carrière en 1986 en intégrant la gendarmerie. En 1990 alors que naissaient les premières équipes de policiers municipaux, j'ai intégré la police municipale de la Queue-en-Brie (94) qui était l'une des plus importantes de la région avec 22 agents. J'ai depuis travaillé pour différentes communes comme Brie-Comte-Robert (77), Saint-Fargeau-Ponthierry (77), Soisy-sur-Seine (91). En parallèle j'ai été, pendant près de dix ans, gendarme réserviste sur la compagnie de Fontainebleau. J'aime la notion de proximité qui m'a été inculquée par la gendarmerie en début de carrière ainsi que le dialogue qu'offre notre métier. J'ai tout de suite été attiré par les missions qu'elle défendait, les aspects liés à la prévention, la dissuasion et le fait que nous soyons, de façon quasi permanente, sur le terrain au contact de la population.

Quelles sont les missions quotidiennes de votre service ?

Notre travail doit répondre à un double objectif : appliquer la politique sécuritaire impulsée par le maire mais aussi intervenir dans les plus brefs délais face aux sollicitations de la population.

Nous agissons dans de nombreux domaines de la vie quotidienne tels que les troubles à la tranquillité, les occupations du domaine public, les règles de circulation et de stationnement, les nuisances sonores ou l'accompagnement des manifestations. Nous veillons également à faire respecter les arrêtés mis en place par le maire. Enfin nous réalisons des campagnes de prévention, notamment dans les établissements scolaires. Contrairement à ce que pensent les gens, le premier rôle de policier n'est

pas de sanctionner, mais de protéger le citoyen et de dissuader ainsi certaines personnes malveillantes.

Comment êtes-vous organisé pour répondre à ces nombreux besoins ?

Pour être proche de la population, le policier doit aller au contact du citoyen. Raison pour laquelle, les missions d'ilotages seront accentuées en centre-ville, mais aussi sur l'ensemble de la commune, et ce aussi bien dans les parkings souterrains que dans les halls d'immeubles.

La surveillance générale de la voie se fait également à travers des dispositifs comme « l'opération tranquillité vacances » effectuée désormais sur l'ensemble de l'année.

Il y a aussi l'application du plan Vigipirate, avec la présence de services de sécurisation aux abords des établissements scolaires aux heures de flux ou lors de la fermeture des commerces. Cela demande une bonne organisation. Pour les commerçants, par exemple, nous les rencontrons tous un par un, pour connaître leurs habitudes, leurs besoins.

Nous pouvons également compter sur un partenariat solide avec la Police nationale. Nous menons un réel travail d'équipe, avec des opérations coordonnées, une excellente transmission des informations, etc.

La municipalité a choisi de renforcer sa police municipale et de lui donner les moyens de mener ses missions dans de bonnes conditions. Tout est réuni pour que notre travail soit efficace. ●



AU PLUS PRÈS DE VOUS DEPUIS

50
ANS

Manque de temps ?
Difficultés à vous déplacer ?

BALOUZAT
Opticiens

...vient au plus près de VOUS

Contactez-nous pour prendre rendez-vous au

0 800 201 077 Service & appel gratuits

ou par mail :

domicile@balouzatopticiens.fr



www.balouzatopticiens.fr

NOUVEAU SERVICE BALOUZAT Opticiens : l'Optique à Domicile



Prise de rendez-vous chez vous avec
Céline FETON, Opticienne Diplômée d'Etat,
votre unique interlocutrice par téléphone au

0 800 201 077 Service & appel gratuits

ou par mail : domicile@balouzatopticiens.fr



- Analyse de la prescription médicale et des besoins visuels
- Conseils personnalisés sur le choix des Montures et des Verres Essilor®
 - Elaboration de devis adaptés à votre budget
- Prise en charge de toutes les démarches administratives



- Réalisation de votre équipement dans notre laboratoire de montage à Fontainebleau



- Livraison et Ajustage de vos lunettes sur rendez-vous à votre domicile

ET VOUS, POUR VOTRE CRÉDIT IMMO ?



NOUS ? NOUS AVONS DÉJÀ CHOISI... C'EST ACECRÉDIT.

Prêts immobiliers – Assurance – Rachat de crédits

acecredit.fr
PRÊTS IMMOBILIERS

Réseau national d'experts en crédit immobilier

Comparez toutes les offres des banques en un seul rendez-vous.
Et obtenez les meilleures conditions pour votre prêt immobilier.

Tél. : 01 60 96 59 58
www.acecredit.fr/fontainebleau/
139, rue Grande - 77300 Fontainebleau

Aucun versement, de quelque nature que ce soit, ne peut être exigé d'un particulier, avant l'obtention d'un ou plusieurs prêts d'argent. acecredit courtier en opérations de banque et en services de paiement, mandataire d'intermédiaire en opérations de banque et service de paiement et mandataire d'intermédiaire d'assurance enregistré à l'Orias sous le numéro 11059932. Un crédit vous engage et doit être remboursé. Vérifiez vos capacités de remboursement avant de vous engager. B6 Courtage RCS Melun B 823 515 267. Orias 16006432.

F.B.

Chambres funéraires

MARBRIER - POMPES FUNEBRES

- Contrats pré-obsèques
- Organisation complète des obsèques
- Transports avant et après mise en bière
- Tous travaux de cimetière - Articles funéraires

URGENCE DÉCÈS
24H/24 • 7J7
01 64 23 06 27

FONTAINEBLEAU 137, rue Grande **01 85 48 02 02**
AVON 19, Av. du Général de Gaulle **01 85 48 01 01**
Également à Champagne-sur-Seine et à Montereau-Fault-Yonne

contact@fbmarbrier.fr
www.fbmarbrier.fr

ACCUEIL DU PUBLIC À L'HÔTEL DE VILLE

UN PROJET POUR DES DÉMARCHES ADMINISTRATIVES MODERNISÉES ET FLUIDIFIÉES

— La municipalité lance un travail de réflexion et de concertation auprès des Bellifontains pour simplifier leur relation avec l'administration.

Vous trouverez dans ce magazine un questionnaire destiné à recueillir vos attentes, vos remarques, propositions... en matière d'accueil et de services au sein de l'Hôtel de Ville. Vos réponses sont essentielles pour construire un service de qualité répondant aux nouvelles attentes des usagers.

Uniformisation et réorganisation de l'accueil de l'Hôtel de Ville

Parmi les enjeux de demain : la mise en place du guichet unique à Fontainebleau. Le principe ? Proposer à l'utilisateur un interlocuteur unique qui serait capable de répondre à un premier niveau de questions que celles-ci soient liées à l'état civil, à l'urbanisme, à la voirie...

Une nouvelle ambition, qui viendra compléter les démarches en ligne déjà accessibles sur le site de la Ville et qui facilitera considérablement le quotidien et l'accueil des Bellifontains.

Une modernisation des services, impulsée par le Maire, qui sera effective à la fin de l'année 2019. En effet, l'équipe municipale veut prendre le temps de consulter l'ensemble des acteurs concernés (population, agents de la Ville...), d'étudier ce qui a été fait ailleurs, pour construire un projet cohérent et efficace dans le temps. Afin d'optimiser les coûts et de limiter la gêne subie par les usagers, le grand chantier de réaménagement de l'accueil et de l'état civil sera lancé en même temps que les travaux de mise en accessibilité de l'Hôtel de Ville.

Les objectifs de la réorganisation

- **Améliorer l'accueil physique et téléphonique** : réduire les temps d'attente, être en capacité de répondre à un maximum de demandes sans renvoyer le public vers les services, revoir les horaires d'ouverture pour prendre en compte les rythmes des usagers...
- **Proposer plus de services** : étendre



Accueil actuel de la mairie.

les démarches en ligne, adjoindre un accompagnement plus global aux services proposés actuellement (aide pour remplir certains formulaires, conseils pour accompagner les Bellifontains dans des démarches institutionnelles...).

- **Réaménager le rez-de-chaussée de la Mairie** : installer un véritable espace d'accueil, facilement identifiable, qui filtrera les demandes et orientera, si besoin, les usagers. Créer différentes zones (multimédia, attente...) adaptées, confortables qui garantiront le respect de la

confidentialité des demandes, etc.

- **Fournir un accès numérique tout en conservant un lien physique** : proposer une connexion au site Internet de la Ville, notamment aux démarches en ligne mais aussi aux sites institutionnels d'État... sans pour autant tout dématérialiser car la qualité de l'accueil physique reste une priorité pour l'équipe municipale.
- **Valoriser et accompagner les compétences du personnel municipal** : les former davantage pour gagner en polyvalence et en connaissances. ●

///

Pour repenser notre accueil et notre offre de service, j'ai décidé de lancer une grande action participative qui nous permettra de proposer de nouvelles formes d'accompagnement du public.

/// **FRÉDÉRIC VALLETOUX**, Maire de Fontainebleau.

AGENDA

VIE LOCALE

SAMEDI 10 MARS À 10H30
Cérémonie des nouveaux habitants

Entrée libre
Hôtel de Ville

DIMANCHES 18 MARS ET 15 AVRIL
DE 8H À 18H30

Salon antiquités, brocante et décoration

Proposé par l'Union des commerçants
Place Napoléon Bonaparte

SAMEDI 17 MARS À 9H

Café du maire
Restaurant Japa Thai
2-10, rue des États-Unis

SAMEDI 24 MARS DE 12H À 18H

Marché des producteurs

Place de la République
Proposé par la Somarep

MERCREDI 4 AVRIL À 19H30

Réunion publique

Modification des circulations dans le quartier des Sablons
Entrée libre
Hôtel de Ville

LUNDI 9 AVRIL À 19H30

Conseil municipal

Hôtel de Ville
Entrée libre

JEUDI 12 AVRIL À 20H

Réunion publique

Bilan de mandat
Entrée libre
Théâtre municipal

JEUDI 12 AVRIL DE 9H À 18H

Salon de l'emploi et des métiers

du Pays de Fontainebleau
Événement dédié au recrutement local
Entrée libre
Plus d'infos : www.pays-fontainebleau.fr
Maison dans la Vallée à Avon

MERCREDI 18 AVRIL DE 14H À 19H

Don du sang

Hôpital de Fontainebleau
Pavillon Costrejean

LOISIRS



Promenades culturelles

DIMANCHE 4 MARS À 14H

• « **Circuit des fontaines** »

par l'association
Robert-Louis Stevenson

RDV gare Avon-Fontainebleau

MARDI 13 MARS À 14H30

• « **Violettes impériales** »

par l'association
Botaniques et délices

Plus d'infos : 06 46 39 85 49

DIMANCHE 18 MARS À 9H30

• « **Les grottes de Denecourt** »

Par l'association
Les Amis de la forêt

RDV parking de l'ONF
Faisanderie

JEUDI 22 MARS À 14H30

• **Rencontre avec un carrier**

Par l'association
Les Amis du château

Plus d'infos : contact@amischateaufontainebleau.org

SAMEDIS 3, 17 ET 31 MARS

14 ET 28 AVRIL
DE 14H30 À 17H30

De fil en aiguille

Travaux d'aiguilles, tricot, crochet, broderie, couture... astuces, conseils, modèles, autour d'une tasse de café
Public adulte sur réservation uniquement
Bibliothèque municipale, salle « CIO »

SAMEDI 10 MARS À 10H

Rendez-vous de la forme

Step débutants


Place de la République

DU 10 MARS AU 10 AVRIL

Exposition de peinture NEL

Vernissage : samedi 10 mars à 18h

Espace Comairas

Ouvert les samedis et dimanches de 10h à 18h

LUNDI 12, VENDREDI 30 MARS
ET MARDI 17 AVRIL DE 18H À 21H

Atelier d'écriture

proposé par la bibliothèque et FLC, Animé par Claire Nottin
LUNDI 12 MARS

Théâtre municipal

VENDREDI 30 MARS
ET MARDI 17 AVRIL

FLC à la Maison des Associations

Entrée libre, sur inscription

Ateliers informatique

SAMEDI 17 MARS

• « **Découvrir l'ordinateur module 1** »

SAMEDI 31 MARS

• « **Découvrir l'ordinateur module 2** »

SAMEDI 14 AVRIL

• « **Découvrir internet** »

DE 10H À 12H

Bibliothèque municipale

sur réservation

SAMEDI 17 MARS À 10H

Rendez-vous de la forme

Gymnastique douce

Place de la République



MERCREDIS 21 MARS
ET 4 AVRIL À 15H

Au rendez-vous des petites oreilles

Lecture d'albums et de contes
Public 3-8 ans - Entrée libre
Bibliothèque municipale

SAMEDI 24 MARS À 14H

Rendez-vous de la forme

Marche nordique en forêt

Place de la République



MERCREDIS 28 MARS
ET 11 AVRIL DE 10H À 11H

Voyage en comptines

Comptines, lecture et chants pour les tout-petits
Public 0-3 ans - Entrée libre
FLC à la Maison des associations, sur réservation

MERCREDIS 28 MARS,
18 ET 25 AVRIL

Visites guidées

de l'école militaire d'équitation

RDV : 10h30 devant l'EME
Tarifs : entre 7 et 10€, gratuit pour les moins de 6 ans

SAMEDI 31 MARS À 14H

Rendez-vous de la forme

Boules de vie

Place de la République



MARDI 10 AVRIL À 20H30
FLC fait sa JAM

Concert jam session

Kustom Kafé (8 rue Montebello)

Entrée libre.
Plus d'infos : www.flc77.net

SAMEDI 14 AVRIL

Rendez-vous de la forme

10H Gymnastique douce

14H Boules de vie

Place de la République



MARDI 17, MERCREDI 18
ET JEUDI 19 AVRIL DE 10H À 11H30

Les p'tits curieux

Stage créatif autour du livre et des histoires
Public 8 à 10 ans, sur réservation, inscription obligatoire sur les 3 matinées
FLC à la Maison des associations

MERCREDI 18 ET MARDI 24 AVRIL

Balades contées

en forêt de Fontainebleau
RDV : 14h30 au Centre Ecotourisme de Franchard le 18
Au parking de l'église à Arbonne-la-Forêt le 24
Tarifs : 6€ par enfant, 8€ par adulte

SAMEDI 21 AVRIL À 14H

Visites guidées

en forêt de Fontainebleau
avec un guide forestier
RDV au parking du restaurant La Croix d'Augas
Tarifs : entre 8 et 10€

TOUS LES DIMANCHES DE 10H À 12H

Initiation à l'escalade en forêt de Fontainebleau

RDV : 10h salle Karma
Tarifs : 35€ par adulte, 25€ pour les 7/16 ans

Plus d'infos : fontainebleau-tourisme.com

DU 16 AU 27 AVRIL

Stages de vacances

FLC à la Maison des Associations

Programme sur www.flc77.net
Plus d'infos : 01 64 22 09 98

EVÉNEMENTS

LES 6, 7, 8 AVRIL DE 11H À 19H

Journées européennes des métiers d'art

Jeux de Dames expose
16 artistes artisans
Hôtel Aigle Noir
Plus d'infos
www.journeesdesmetiersdart.fr

JEUDI 8 MARS À 18H

Belles de Bleau

Course en binôme homme-femme dans les rues de la Ville
Départ place de la République
15€ par binôme (reversé à l'association La Haute Bercelle)

Retrouvez l'intégralité de votre agenda et abonnez-vous à la newsletter sur   www.fontainebleau.fr



SAMEDI 10 MARS DE 16H À 17H
Performance artistique
de Laurence Morzuch
à la [galerie ArtFontainebleau](#)
Voir p. 19

DU 8 AU 18 MARS
Jeux de Dames 2018
Plus de 140 artistes femmes exposent leurs œuvres d'art dans les vitrines bellifontaines

LES 10 ET 11 MARS
Marché des créatrices
[place Napoléon Bonaparte](#)
Voir p. 19



DU 9 AU 17 MARS
Le printemps des poètes
Rencontres, expositions, ateliers, etc. Voir p. 22
[Théâtre municipal](#)

DIMANCHE 18 MARS À 15H30
Rencontres autour de la culture italienne
« Poésie italienne du XX^e siècle »
Présenté par Jean-Pierre Lemaire et Giovanna Possamai
Entrée libre - [FLC à la Maison des Associations](#)

SAMEDI 7 AVRIL
Journée Sport-Santé
Animations festives et familiales, ateliers-conférences, démonstrations, initiations...
Voir p. 24
[Place de la République](#)



CONFÉRENCES



SAMEDI 10 MARS
En lien avec l'exposition
Regards sur la forêt de Fontainebleau
14H30 : « Fontainebleau forêt des peintres »
15H45 : « La forêt apprivoisée par les Sylvains »
17H : « Corot à Fontainebleau »
[Théâtre municipal](#)
Entrée libre



DIMANCHE 18 MARS À 17H
« L'École de Barbizon, les impressionnistes et poètes symbolistes au XIX^{ème} siècle »
[Théâtre municipal](#)
Entrée libre

VENREDI 23 MARS À 20H
Fontainebleau, pourquoi la forêt de Fontainebleau est candidate au patrimoine mondial de l'Unesco
Intervenants : Paul Arnould, Isabelle Cojan, Vincent Droguet, Sylvain Ducroux
[Cinéparadis 10, avenue du maréchal de Villars](#)
Entrée libre
Réservation conseillée

EXPOSITIONS



DU 10 AU 25 MARS DE 14H À 18H
Regards sur la forêt de Fontainebleau: des artistes et les Sylvains, Denecourt et Colinet. 1830-1930
Vernissage : LE 9 MARS À 18H
Voir p. 20
[Théâtre municipal](#)
Entrée libre



DU 17 AU 24 MARS DE 14H À 18H
La forêt fantasmée et illustrée
Peintures et fusain de Véronique Duchêne
[Théâtre municipal](#)
Entrée libre

JUSQU'AU 31 MARS
Exposition Florence Menet
Dessin
[FLC à la Maison des Associations](#)
Vernissage : VENDREDI 9 MARS À 18H30

MUSIQUE

LUNDI 19 MARS À 19H
Soirée jazz et musiques actuelles
Par les élèves du Conservatoire de musique
[Conservatoire de musique](#)
Entrée libre

SAMEDI 24 À 17H
ET DIMANCHE 25 MARS À 17H
Les petites bêtes dans la forêt
[Ane vert théâtre](#)

MARDI 27 MARS À 18H30
Concerts découverte clavecin et viole de gambe
par Thomas Soltani et Isabelle de Rambures-Rettagliati
[Conservatoire de musique](#)
Entrée libre - Voir p. 8

SAMEDI 7 AVRIL À 20H30
Concert « Migen et Aleksander Mato »
Piano et violon
[Ane vert théâtre](#)

DIMANCHE 8 AVRIL À 16 H
Concert de l'Ensemble Laudate Dominum
Tarifs : 22€
(moins de 25 ans : 5€)
Réservations : <http://ensemblelaudate-dominum.fr>
[Temple de Fontainebleau \(rue Béranger\)](#)

DIMANCHE 8 AVRIL À 17H
Les professeurs du Conservatoire de musique en concert
[Théâtre municipal](#)
Entrée libre

LUNDI 9 AVRIL À 19H
Soirée cuivres
Par les élèves du Conservatoire de musique
[Conservatoire de musique](#)
Entrée libre



JEUDI 29 MARS À 21H

« Que demande le peuple ? »

Théâtre - Humour

Xavier, cadre dynamique, décomplexé et ambitieux est le conseiller spécial d'Emmanuel Macron. Grâce à lui, l'austérité économique vous paraîtra douce, les discours de nos élus d'une fraîcheur extrême, et notre leadership international en triple épaisseur. Car redonner le moral au peuple de France, c'est son projeeet ! Impossible ? Impossible n'est pas Xavier !

Avec Guillaume Meurice, proposé par le Thalie Théâtre
Tarif unique : 24€ par personne

[Théâtre municipal](#)

SAMEDI 7 AVRIL À 20H30

Vérino

Théâtre - Humour

Quand humour et intelligence se mêlent...

Le bijou du stand-up ! La jeune pousse qui a verdi chez Laurent Ruquier régale son public d'un humour touchant de sincérité.

Passionné mais aussi maladroit et follement humain, Vérino est « juste assez intelligent pour voir qu'il ne l'est pas... ».

Aussi loin qu'il s'en souviendra, Vérino a toujours su qu'il deviendrait humoriste !

Théâtre municipal



MERCREDI 11 AVRIL À 19H30

Le salon de la forêt

Concert par les jeunes musiciens du conservatoire de musique

Conservatoire de musique

Entrée libre

MERCREDI 11 AVRIL À 18H30

Le coffre des songes

Ane vert théâtre

THÉÂTRE

MERCREDI 7 MARS À 20H30

Le porteur d'histoire

Théâtre

Théâtre municipal

SAMEDI 10 À 20H30

ET DIMANCHE 11 MARS À 17H

Zoom

Théâtre

Ane vert théâtre



MERCREDI 14 MARS À 18H30

Quand un animal te regarde

Spectacle familial

Théâtre municipal

SAMEDI 17 À 20H30

ET DIMANCHE 18 MARS À 17H

Les fourberies de Scapin

Théâtre

Ane vert théâtre



MERCREDI 28 MARS À 18H30

Trois petites notes

Spectacle familial

Théâtre municipal

SAMEDI 14 À 20H30

ET DIMANCHE 15 AVRIL À 17H

Tchekhov

Théâtre

Ane vert théâtre

SPORT

DU 9 AU 13 MARS

Concours complet professionnels et amateurs de l'École militaire d'équitation

Entrée libre

Grand Parquet

DIMANCHE 18 MARS À 7H30

La Fontainebleau

Randonnée VTT

Organisée par le Brie Gâtinais

Cyclotouriste (BGC)

Départ et arrivée à la Maison des Sports (Faisanderie)

Plus d'infos : www.bgc77.org

VENDREDI 30 ET SAMEDI 31 MARS

Concours international d'endurance de Fontainebleau

Entrée libre

Grand Parquet

DIMANCHE 8 AVRIL

Foulée impériale de Fontainebleau (FIF)

Célèbre course pédestre

Voir p. 24

Inscriptions sur lafouleeimperiale-fontainebleau.fr

DIMANCHE 8 AVRIL

Rando des 3 châteaux

11^{ème} édition de l'emblématique randonnée de 43 km

Départ du château de Fontainebleau

Plus d'infos : facebook.com/Rando3chateaux

DU 3 AU 5 AVRIL

Concours de saut d'obstacles « Label 1 »

Entrée libre - **Grand Parquet**

DU 12 AU 15 AVRIL

Bonneau international Poneys

Grand Parquet - Entrée libre

Plus d'infos : grandparquet.com

DU 20 AU 22 AVRIL

Jumping Etrier AMC

Grand Parquet - Entrée libre

Plus d'infos : grandparquet.com

COORDONNÉES UTILES

BIBLIOTHÈQUE MUNICIPALE DE L'ARBRE SEC

34 rue de l'Arbre Sec
Tél. : 01 64 22 26 36

CONSERVATOIRE DE MUSIQUE ET D'ART DRAMATIQUE

45 rue Béranger
Tél. : 01 64 22 27 18

THÉÂTRE MUNICIPAL

6 rue Denecourt
Tél. : 01 64 22 26 91
theatre.billetterie@fontainebleau.fr

ESPACE COMAIRAS

6 rue Guérin
Tél. : 01 64 22 08 52

FLC

6 rue du Mont-Ussy
Tél. : 01 64 22 09 98
accueil@flc-mjc.asso.fr

MAISON DES ASSOCIATIONS

6, rue du Mont Ussy
Tél. : 01 60 57 06 04

ÂNE VERT THÉÂTRE

6 rue des Sablons
Tél. : 09 83 09 97 39

STADE ÉQUESTRE DU GRAND PARQUET

RN 152, route d'Orléans
Tél. : 01 64 23 42 87
www.grand-parquet.com

CHÂTEAU DE FONTAINEBLEAU

Tél. : 01 60 71 50 70
www.chateaudefontainebleau.eu

OFFICE DE TOURISME

Place de la République
Tél. : 01 60 74 99 99
info@fontainebleau-tourisme.com

BELLES DE BLEAU

UN NOUVEL ÉVÉNEMENT AUTOUR D'UNE BELLE CAUSE

— A l'occasion de la Journée internationale des droits des femmes, la Ville se mobilise aux côtés des ONG Soroptimist et Inner Wheel pour aider une association locale.



Pour les femmes, courez, marchez, partagez, voici l'accroche de « Belles de Bleu » un nouvel événement, labellisé « Tour de France de l'égalité » par le Secrétariat d'État chargé de l'égalité entre les femmes et les hommes **les 8 et 10 mars**. Cet acte caritatif, organisé par les clubs ONG Soroptimist Fontainebleau-Brie-Gâtinais et Inner Wheel est soutenu par la Ville et « L'agence pour l'entrepreneuriat féminin ».

Deux temps forts pour récolter un maximum de fonds :

- **Une course en binôme homme/femme** qui s'annonce davantage comme une balade, sans vainqueur, ni véritable enjeu sportif, sauf celui de se retrouver, de participer à une œuvre caritative.
- **Une performance artistique** de l'artiste bellifontaine Laurence Morzuch à la galerie ArtFontainebleau. Deux actions destinées à récolter des fonds pour soutenir l'association bellifontaine « La Haute Bercelle » qui vient en aide aux jeunes filles rencontrant des difficultés familiales et sociales.

LE DÉROULÉ DE L'ÉVÉNEMENT :

Judi 8 mars à 18h

Course en binôme homme/femme (15 € par binôme intégralement reversés à

l'association La Haute Bercelle). Le top départ sera donné place de la République par la marraine de l'événement, la journaliste de santé Christelle Ballestrero. Un parcours sécurisé de 4 km qui ira jusqu'au canal du château de Fontainebleau suivi d'une animation gratuite: initiation au yoga, méditation par l'association Loovida. La course se terminera par un tirage au sort, chacun des participants pourra gagner l'un des lots mis en jeu (un chèque cadeau d'une valeur de 200€ sur le site Balasana, 1 téléviseur, 1 ordinateur, 1 vélo, 1 paire de lunettes de soleil de marque, des parfums Téo Cabanel, des repas et une nuit à l'hôtel Mercure...).

Comment s'inscrire ?

Rendez-vous :

- sur la **page Facebook de l'événement Belles de Bleu** et sur Klikego ;
- sur le marché de Fontainebleau, le **dimanche 4 mars**, en présence des



organiseurs et de la marraine de l'événement Christelle Ballestrero ;
 • **sur place le 8 mars** place de la République.

Samedi 10 mars de 16h à 17h

Performance artistique de Laurence Morzuch à Art Gallery Fontainebleau. La toile réalisée sera ensuite mise en vente aux enchères (au profit de l'association La Haute Bercelle) dans la soirée par Maître Osenat à l'hôtel d'Albe. ●

L'ASSOCIATION LA HAUTE BERCELLE

Située rue de **La Haute Bercelle** à Fontainebleau, l'association accueille une vingtaine de jeunes filles âgées de 16 à 21 ans. Leur placement au sein de l'association découle de difficultés familiales lourdes (maltraitance, carences éducatives...) ou de l'absence pure et simple de parents (mineures isolées, orphelines...). L'association s'inscrit pleinement dans les valeurs défendues par Belles de Bleu : protection de l'enfant, aide aux personnes en difficulté, égalité des chances, lutte contre l'exclusion...

Plus d'infos : <http://www.adsea77.fr>



Journée Internationale des droits des femmes

L'association Jeux de Dames se mobilise également :

- **Du 8 au 18 mars** : plus de 140 artistes femmes exposent leurs œuvres d'art dans les vitrines bellifontaines ;
- **Les 10 et 11 mars** : marché des créatrices sur la place Napoléon Bonaparte.

Plus d'infos : <http://lesjeuxdedames.com>

Facebook : [Jeux2dames](https://www.facebook.com/Jeux2dames)

EXPOSITION

**REGARDS SUR LA FORÊT DE FONTAINEBLEAU :
DES ARTISTES ET LES SYLVAINS
DENEYCOURT ET COLINET (1830-1930)**

— Une exposition conçue dans le cadre du projet culturel de la Ville, pour mettre en perspective l'influence de la forêt de Fontainebleau sur les artistes au XIX^{ème} siècle et leur attirance pour ses paysages.

Du 9 au 25 mars, la Ville de Fontainebleau et l'association des Amis de la Forêt de Fontainebleau (AFF) présentent une exposition gratuite au théâtre municipal. Construite avec différents partenaires telle que l'association « Connaissance du Gâtinais », l'exposition mettra en valeur des œuvres d'époque : peintures, dessins, sculptures, photographies, livres, gravures... mais aussi des meubles et des objets de tableterie en bois de genévrier de la forêt, etc. provenant de collections publiques et privées.

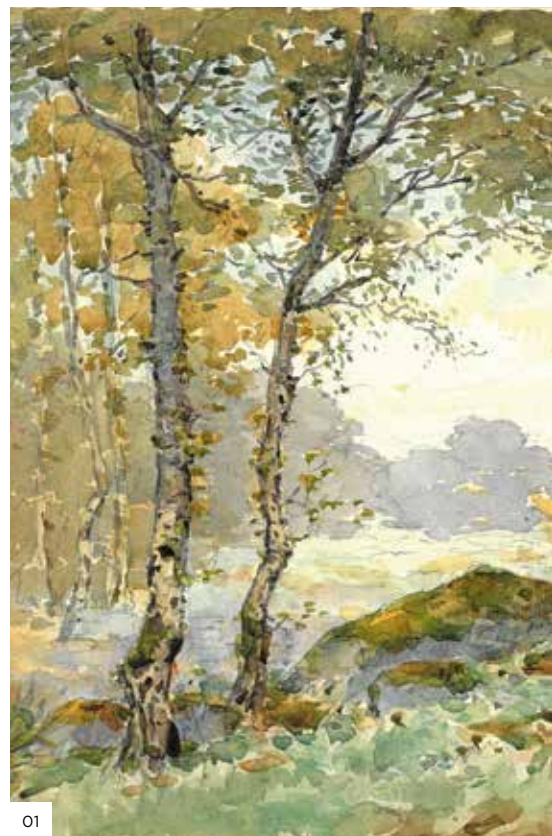
UNE EXPOSITION PENSÉE AUTOUR DE TROIS THÉMATIQUES :

La forêt représentée et magnifiée

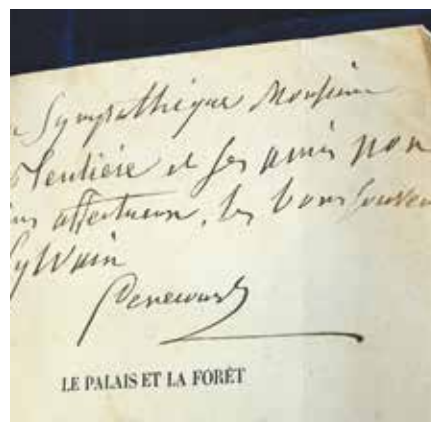
Franchard, la Mare aux fées, le désert d'Apremont, des lieux emblématiques de la forêt, qui ont inspiré de très nombreux artistes. Peintres, écrivains, photographes... seront présentés. De grands artistes de l'époque qui se sont inspirés de la forêt de Fontainebleau comme Antoine-Louis Barye, Rosa Bonheur, Henri-Joseph Harpignies, Théodore Rousseau ou Jean-Baptiste Camille Corot, jusqu'aux artistes locaux comme les Bellifontains Alexis Durand « menuisier-poète », Paul Tavernier ou Jules Vigneulle, peintres, mais également des écrivains comme George Sand et son manuscrit sur la forêt, les frères Goncourt ou Henry Murger qui signe *Scènes de campagne* en 1854. L'exposition relatara également les actions de personnalités locales engagées pour la forêt comme Achille Marrier de Boisdyver (Conservateur des Forêts et Chasses royales de 1830 à 1848) qui a notamment fait réaliser le mobilier de sa chambre en bois de genévrier...

La forêt parcourue et apprivoisée

1830-1930 l'essor du tourisme en forêt de Fontainebleau, possible en partie grâce à certains aménagements et au rôle prépondérant des Sylvains, Claude-François Denecourt et Charles Colinet qui ont, à eux deux, balisés environ 300 km de sentiers. A travers différents supports, vous découvrirez notamment l'aménagement de ces sentiers, œuvre à laquelle Denecourt consacre les quarante dernières années de sa vie. Il balise, avec des traits bleus, les sentiers, aménage fontaines, grottes artificielles et même une tour. Tout cela fait la joie des Parisiens, qui dès 1849, grâce au chemin de fer, s'évadent pour la journée en forêt de Fontainebleau. Si Charles Rémond, Étienne Jamin et Alexis Durand précèdent Claude-François Denecourt dans l'édition d'ouvrages sur la forêt, le Sylvain sera l'auteur du premier guide touristique *Guide du voyageur dans la forêt de Fontainebleau* (1839) ; des rééditions de ses ouvrages seront régulières durant la seconde moitié du XIX^{ème} siècle. Après sa mort, Charles Colinet continue son œuvre et développe considérablement le réseau des sentiers.



01



Autographe de C.-F. Denecourt.



Le Conseil d'administration des Amis de la forêt de Fontainebleau dans le jardin de Paul Tavernier, 1935.



01
« La mare aux fées », aquarelle de Jules Vigneulle.

02
La halte de la mare aux fées, Le Panorama 1898 - Fontainebleau (FL 779 - BM).

La forêt protégée et honorée

L'exposition reviendra sur les nombreuses polémiques et les conflits existant à l'époque entre les différents acteurs qui évoluaient dans la forêt : les artistes étaient contre son exploitation par les carriers et les forestiers à qui ils reprochaient de la dénaturer mais également contre son aménagement par crainte du tourisme de masse qu'ils jugeaient tout aussi destructeur. Malgré ces différends, de nombreux hommages seront, par la suite, rendus à Claude-

François Denecourt et Charles Colinet. La Ville de Fontainebleau a construit cette exposition grâce à une partie de ses fonds, présentés lors de l'événement : tableaux, ouvrages, objets, buste de Denecourt ou encore la médaille réalisée en son honneur en 1875 par Carrier-Belleuse, médaillon en plâtre signé Léo Gausson, à l'effigie de Charles Colinet. La Ville a également reçu le soutien du Château de Fontainebleau, du Château-Musée de Nemours, du Musée départemental des peintres de Barbizon

(Auberge Ganne), de la Ville de Bourron-Marlotte, de l'ONF et de l'association Paul Tavernier, ainsi que de nombreux particuliers qui ont accepté de prêter une partie de leurs collections. ●

Du 10 au 25 mars de 13h à 18h

(fermé le lundi)

Vernissage : vendredi 9 mars à 18h

Salle des fêtes du théâtre municipal
Entrée libre.



EN LIEN AVEC L'EXPOSITION

Des conférences gratuites seront organisées samedis 10 et 18 mars au théâtre municipal.

Samedi 10 mars

14h30 Les Amis du Château « Fontainebleau, forêt des peintres » par H. Joubeaux

15h45 Les Amis de la forêt « La forêt apprivoisée par les Sylvains » par J.-C. Polton

17h Les Amis du musée de Bourron-Marlotte « Corot à Fontainebleau » par D. Horbez

Samedi 18 mars à 17h

Association Altaïr Académie des Arts
« L'École de Barbizon, les impressionnistes et poètes symbolistes au XIX^{ème} siècle »
par J. Ripoll-Asaro



A gauche : médaille en argent représentant Denecourt, réalisée par Carrier-Belleuse en 1870 suite à une souscription publique, léguée à la bibliothèque de la Ville de Fontainebleau par Denecourt.

A droite : médaillon en plâtre représentant Charles Colinet, réalisé par Léo Gausson en 1900, esquisse originale acquise par la Ville de Fontainebleau en 2016.



ACTION CULTURELLE

LE PRINTEMPS DES POÈTES DU 9 AU 17 MARS

— Manifestation nationale soutenue par le ministère de la Culture et de la Communication, le « Printemps des poètes » a pour ambition de favoriser la diffusion de la poésie sous toutes ses formes auprès du grand public. Une semaine pour éprouver le pouvoir de la poésie avec Bruno Doucet, poète et éditeur, comme invité d'honneur.

Du 9 au 25 mars de 13h à 18h

Exposition

« Regards sur la forêt de Fontainebleau : des artistes et les Sylvains, Denecourt et Collinet » - 1830-1930.

Vernissage et visite guidée par J.-C. Polton de l'association Les Amis de la forêt : **vendredi 9 mars à 18h**

► **Théâtre municipal** (entrée libre)

Du 10 mars au 6 avril

Exposition Florence Menet

Histoires végétales

Les dessins de Florence Menet, réalisés au crayon, au pastel, à l'encre, se déclinent en nuances de noir, gris, bistre. Ils nous font entrer dans un monde de silhouettes et de personnages hybrides, où l'humain, l'animal et le végétal s'entremêlent. Tout contribue à évoquer les forces contraires et interdépendantes qui nous animent : présence/absence, attirance/répulsion, fusion/séparation, masculin/féminin

► **FLC à la Maison des associations**

Vernissage : **vendredi 9 mars à 18h30**

(Entrée libre)

Vendredi 9 mars à 19h30

Soirée poétique et musicale

Animée par Bruno Doucet, poète, auteur et éditeur accompagné d'un musicien

► **Théâtre municipal** (entrée libre)

Samedi 10 mars à 15h

Tournoi de slam-poésie

Animé par le Panorama 77 et FLC Des collégiens et des élèves de primaire viennent déclamer leurs textes en public

► **Théâtre municipal** (entrée libre)

Dimanche 11 mars à 17h

Soirée poésie et musique

« Par des chemins ardents »

Conception et mise en espace :

Alain Laurenceau

Par la Compagnie Chauffe Brûle

► **Théâtre municipal** (entrée libre)

Lundi 12 mars de 18h à 21h

Atelier d'écriture sur une proposition

de la bibliothèque

Animée par Claire Nottin

► **Théâtre municipal**

(entrée libre sur réservation au

01 64 22 26 36)

Vendredi 16 mars à 19h

Veillée poétique « Forêt de symboles »

Animée par Jacques Madelain

► **Théâtre municipal** (entrée libre)

Samedi 17 mars à 20h30

Pièce pour deux danseurs

et trois musiciens « Poema »

Par la Compagnie Tango Ostinato

En présence du bandonéoniste

Juan José Mosalini

► **Théâtre municipal**

(tarif billetterie en vigueur)

Dimanche 18 mars

10h - 13h Initiation au tango

Par l'Association Crossbody

► **Maison des associations**

(entrée libre sur réservation

au 01 64 22 80 73)

15h Tango Amor

Spectacle musical avec Virginia Galvan

► **FLC à la Maison des associations**

(entrée : 7 €)

Samedi 17 mars

Présentation de livres sur la poésie

Anthologie et livres de B. Doucey

► **Bibliothèque municipale**

16h30 Rencontre « Poésie italienne du XX^e siècle »

Présentée par Giovanna Possamai en présence du poète Jean-Marie Lemaire

► **Maison des associations** (entrée libre)

Brigades poétiques en langues étrangères

Sur une proposition du Comité de jumelage et du lycée François I^{er} Interventions « surprises » pendant la semaine du 9 au 17 mars

La Ville de Fontainebleau remercie ses partenaires de l'événement : magasin le Nénuphar, librairie Michel, librairie du Marché. ●



Un nouveau label pour Fontainebleau

La Ville a reçu le label « **Ville et village en poésie** » qui distingue les communes donnant à la poésie une place prépondérante dans la vie culturelle locale. Le jury a apprécié la qualité et la diversité des actions proposées pendant le Printemps des poètes et l'implication des partenaires tant culturels qu'éducatifs dans ce projet.

WEEK-END HISTORIQUE

NAPOLÉON ET MARIE-LOUISE AU CHÂTEAU ET AU THÉÂTRE DE FONTAINEBLEAU

— Samedi 28 et dimanche 29 avril, la Ville et le château de Fontainebleau s'associent pour commémorer ces personnages fascinants et hors du commun qui ont façonné l'histoire de Fontainebleau.

La ville bénéficie d'un héritage impérial transmis par Napoléon 1^{er} et Napoléon III mais aussi par leurs épouses, les impératrices Joséphine, Marie-Louise et Eugénie. Régulièrement, Fontainebleau rend hommage à ces grands personnages qui ont fait de notre cité un maillon incontournable de l'histoire de France. Afin de célébrer ce patrimoine historique, qui vaut à Fontainebleau d'être un haut lieu du tourisme Napoléonien et membre du réseau des Villes impériales, la Ville s'est associée au Château de Fontainebleau pour un week-end de festivités autour de Napoléon et Marie-Louise.

Un grand week-end historique avec de nombreuses animations qui a pour ambition de rassembler tous les publics, néophytes et passionnés, enfants et adultes.

Les temps forts, programme des festivités :

AU CHÂTEAU :

• **Reconstitutions de la vie de la cour**

Présence de comédiens professionnels : déambulations, saynètes, musique... au temps de Napoléon et de Marie-Louise d'Autriche. Accessible avec le billet d'entrée – tarifs en vigueur.

• **Bivouac de soldats dans le Jardin anglais du Château**

Présence de 200 comédiens professionnels. Entrée payante.

• **Bal Empire**

AU THÉÂTRE MUNICIPAL :

• **Un salon du livre***

Une quarantaine d'exposants proposeront livres, ouvrages anciens, BD, albums, éditeurs de jeux. Des ouvrages à destinations des adultes et enfants avec des séances de dédicaces et des rencontres avec les auteurs. **Samedi de 14h à 19h et dimanche de 10h à 17h.** Entrée libre.



• **Des tables rondes***

Entrée et participation libres.

Samedi 28 avril à 15h : *La vie de la cour* avec Christophe Beyeler, Jacques-Olivier Boudon, Pierre Branda, Juliette Glikman et Thierry Lentz.

Samedi 28 avril à 17h : *Le quotidien des grognards* avec Jacques Garnier, Natalia Griffon de Pleineville, Emile Kern, Alain Pigeard et Vincent Rolin.

Dimanche 29 avril à 11h : *Marie-Louise et le Roi de Rome* avec Arthur Chevallier, Patrice Gueniffey, Jean Tulard, Charles-Eloi Vial et Emmanuel de Waresquiel.

* En partenariat avec les éditions Soteca.

• **Des spectacles**

Samedi 28 avril à 20h30 : *La gloire et la cendre - L'ultime victoire de Napoléon*
Une pièce de Jacques Auxenel et Patrick Tudoret. Dès 10 ans. En 1940, le temps d'une alerte aérienne, deux hommes sont plongés dans l'obscurité d'une cave parisienne. Ils se jaugent, se découvrent, se rapprochent et évoquent ensemble ce que fut l'extraordinaire expédition du retour des cendres de l'empereur et le fantastique accueil que lui réserva le peuple français à son arrivée à Paris. Tarifs : 18€ et 12€ pour les moins de 25 ans.

Dimanche 29 avril à 17h : *La mort de l'Aigle - Napoléon, de la gloire à l'exil.*

Textes extraits et adaptés des cahiers de Sainte-Hélène du Général Bertrand avec Daniel Mesguisch, incarnant l'Empereur et Hugues Leclère interprétant, au piano, certaines des œuvres les plus célèbres de Beethoven, Lettre à Élise à la Sonate Pathétique. Tarifs : 18€ et 12€ pour les moins de 25 ans. ●

**FRÉDÉRIC VALLETOUX,
PRÉSIDENT DE LA MARQUE
VILLE IMPÉRIALE**

Lancée le 21 octobre 2011, au Château de Malmaison, la marque « Ville Impériale » a été créée à l'initiative de la ville de Rueil-Malmaison, en partenariat avec les communes de Compiègne, Fontainebleau et Saint-Cloud. Avec la volonté de développer un véritable réseau à travers le territoire français, la marque « Ville Impériale » a pour objectif de donner une réelle visibilité historique aux villes adhérentes, de valoriser leur patrimoine lié au Premier et au Second Empire, mais surtout de dynamiser leur offre culturelle et touristique. Le 31 décembre 2017, Patrick Ollier, l'initiateur de la marque « Ville impériale » transmettait la présidence de l'association à Frédéric Valletoux, Maire de Fontainebleau.

JOURNÉE SPORT-SANTÉ UN WEEK-END D'ANIMATIONS AUTOUR DU BIEN ÊTRE !

— Un an après le lancement de la politique Sport-Santé, la Ville de Fontainebleau vous donne rendez-vous les 7 et 8 avril. Au programme de nombreuses animations gratuites autour du sport et de la santé qui accompagneront la désormais célèbre Foulée impériale de Fontainebleau (FIF).

Samedi 7 avril : journée Sport-Santé

De 10h à 18h, place de la République

Animations sportives, village associatif, tests de forme, rencontres avec des professionnels de la santé et du sport, **des animations gratuites ouvertes à tous.**

Le village associatif

Il regroupera les associations sportives de Fontainebleau, mobilisées pour présenter leurs activités et exposer les bienfaits de leurs disciplines. Liste des associations présentes disponible sur www.fontainebleau.fr. L'association Sport-Santé de la ville sera également représentée et proposera des rencontres avec des professionnels de la santé et du sport tout au long de la journée.

Après la théorie, la pratique !

Initiez-vous à différentes pratiques pour identifier celle qui vous conviendrait le mieux. AviFit, danse, randonnée pédestre, capoeira, stretching, karaté, badminton... Voici quelques-unes des activités que vous pourrez tester.

D'autres activités ludiques seront proposées :

• Pratiquez l'escalade :

A partir de 7 ans. Sur un véritable bloc de compétition, venez tester votre force et votre équilibre. Escalade libre, sans corde, ni baudrier, comme en pleine nature ! Avec le soutien du restaurant *Le Carrousel by Mercure de Fontainebleau*.

• Amusez-vous au laser-run :

Enchaînement de séquences de tir au pistolet laser et de course à pied, mettant à l'épreuve votre endurance, votre agilité et votre concentration. Présence, sur cette animation, des médaillés des championnats du monde et des jeux olympiques de Rio.

• Optez pour le multisports

L'école multisports de Fontainebleau proposera différentes animations aidées par les jeunes du Conseil municipal des jeunes.

10h : départ pour une marche sportive en forêt

De 10h à 10h30 : cours de gymnastique zen

De 10h30 à 11h : Kung Fu

De 11h à 12h : boxe chinoise et self défense féminin

De 10h à 12h : boules de vie

De 12h à 18h : tchoukball, kin Ball, cours de step, ultimate, volley ball...

• Testez votre forme

Venez évaluer votre condition physique et réaliser un bilan de votre forme à travers divers ateliers. Mesures de morphologie, de forces, évaluation de vos aptitudes d'endurance et de motricité. *Ateliers proposés et animés par le Crosif.*

Toutes les initiations et planning des démonstrations disponibles sur www.fontainebleau.fr

Après l'effort, le réconfort

Eveillez vos papilles tout en faisant du sport, rendez-vous pour une séance de vélo-smoothie (de 13h à 18h) !

Dimanche 8 avril : Foulée Impériale de Fontainebleau

Le programme :

13h30 : Courses dédiées aux enfants par catégorie d'âge (1 km ou 3 km).

14h30 : Le traditionnel 10 km (1700 participants maximum).

16h : Semi-marathon.



Pour pimenter les courses, des challenges seront organisés !

- Challenge inter écoles de la communauté d'Agglomération
- Challenge du groupe le plus nombreux sur 10 km et sur semi-marathon.

La FIF, un événement familial

Comme chaque année, la Foulée impériale donne également rendez-vous aux familles qui pourront profiter d'animations gratuites.



Inscription : www.lafouleimperiale-fontainebleau.fr, bulletins papier disponibles en Mairie, à l'Office du tourisme, à la Maison des sports, à la Maison des associations.

Attention une licence sportive valable ou un certificat médical de moins d'un an portant mention : « ne présente pas de contre-indication à la pratique de la course à pied en compétition » est absolument indispensable. ●



Cette première année a été consacrée à la mise en place d'actions concrètes pour lutter contre la sédentarité.

- Mise en place des **rendez-vous de la forme**, séances d'activités physiques, coachées et gratuites.
- **Formations spécifiques des éducateurs sportifs** de la Ville sur les sujets Sport-Santé pour intervenir auprès du jeune public dans les écoles ou des seniors dans les foyers résidence.
- **Mise en place des Pass'ports Santé**: supports pédagogiques à destination des adolescents et des adultes avec, pour chacun, des conseils relatifs à la nutrition, la pratique sportive, etc.
- **Ateliers de sensibilisation** sur la nutrition, les méfaits du tabac...

LES RENDEZ-VOUS DE LA FORME

Après une pause aux mois de janvier et février, les rendez-vous de la forme reviennent !

Place de la République (gratuit)

- Samedi 10 mars à 10h : Step débutants
- Samedi 17 mars à 10h : Gymnastique douce
- Samedi 24 mars à 14h : Marche sportive en forêt
- Samedi 31 mars à 14h : Boules de vie
- Samedi 14 avril à 10h : Gymnastique douce
- Samedi 14 avril à 14h : Boules de vie

POLITIQUE SPORT-SANTÉ BILAN D'UNE ANNÉE D' ACTIONS

— Lancée le 1^{er} avril 2017 la première phase de la politique Sport-Santé a déjà bénéficié à de nombreux Bellifontains. Une politique ambitieuse qui permet de promouvoir les activités physiques et sportives comme facteur de santé pour tous et à tous les âges de la vie et qui fait appel à l'enthousiasme et aux compétences des milieux sportifs et associatifs, comme à l'expertise et à la connaissance du monde médical.

- Intégration de **séances pour les parents** lors des stages sportifs habituellement réservés aux enfants.
- **Réhabilitation et création de structures sportives** extérieures accessibles à tous : création du parcours enfant place de la République, labélisé Sport-Santé ; réhabilitation du stade Foch avec la mise en place de tables de ping-pong ; dépose des poteaux de basket, remplacés par de petits agrès et de filets dans les cages de hand-ball.
- **Création de l'association Fontainebleau Sport-Santé** destinée à porter les actions Sport-Santé, à assurer un rôle de coordinateur entre les différents acteurs du projet.

2018, les débuts du sport sur ordonnance à Fontainebleau

En 2018, les actions en lien avec la politique Sport-Santé s'intensifieront et après de long mois de travail, la Ville et l'association Fontainebleau Sport-Santé proposeront, dans les prochaines semaines, les premières bases de leur programme de sport sur ordonnance « Prescri'form ».

Comment cela va fonctionner ?

La Ville a créé un Centre de ressources Sport-Santé afin de regrouper toutes les ressources de la Ville concernées (la Maison de santé, la cellule Sport-Santé de la Ville, les associations sportives du territoire, etc.). Le but de Prescri'form est de promouvoir la santé et la pratique d'activités physiques et sportives pour tous, grâce à la prise en charge de certaines pathologies (sédentarité, diabète, obésité...) avec un traitement non médicamenteux.

La cellule Sport-Santé de la Ville vous accompagne pour retrouver la forme
La cellule Sport-Santé de la Ville

accueille, informe, conseille et oriente les particuliers, les professionnels de santé et les associations. Dans le cadre du dispositif Prescri'form, elle organise des programmes passerelles pour une mise ou remise à l'activité physique et sportive.

Après une consultation médicale et un entretien d'évaluation réalisé par votre médecin, celui-ci peut vous orienter vers la cellule Sport-Santé de la Ville pour une prise en charge de votre pathologie. Un entretien et une évaluation physique avec le référent sportif de la Ville seront alors réalisés. En fonction du résultat, il évaluera votre condition physique et établira, avec vous, un programme de remise en forme allant de 3 à 6 mois. Les éducateurs sportifs prendront ensuite le relais pour vous aider à l'appliquer. A l'issue de ce programme, un retour d'informations sera envoyé au médecin référent qui vous orientera vers une association locale pour poursuivre votre maintien en forme. ●

Fontainebleau labellisée

« Ville Active & Sportive - niveau 1 »

Le label « Ville Active & Sportive » est organisé par le Conseil National des Villes Actives et Sportives (CNVAS), représenté par le Ministère des Sports, l'UNION sport & cycle et l'ANDES.

Ce label a pour objet de distinguer les communes qui développent des politiques volontaristes pour promouvoir l'activité physique et sportive, sous toutes ses formes et accessible au plus grand nombre. Il est attribué pour une durée de 2 ans sur la base de 4 critères : la motivation de la candidature, la présentation du projet sportif, l'état des lieux sportifs du territoire, la politique sportive et les initiatives innovantes.

Un premier niveau pour Fontainebleau qui récompense, entre autres, les efforts de la politique Sport-Santé menée par l'équipe municipale pour le bien être des Bellifontains.

CRÊPERIE TY-KOZ

Le respect de la tradition



Horaires d'ouverture

Le midi :

Mardi au Samedi : 12h00 - 14h00

Le soir :

Mardi au Jeudi : 19h00 - 22h00

Vendredi, Samedi : 19h00 - 22h30

Vente à emporter du mardi au jeudi



18 rue de la Cloche - 77300 Fontainebleau
Réservation au : 01 64 22 00 55



les Pléiades

HOTEL - SPA

BARBIZON

Ouverture Institut Spa

“Les Pléiades”

Une bulle de bien-être à Barbizon



EXTRAIT DE NOS SOINS

Carte disponible sur notre site : www.hotel-les-pleiades.com

Soin éclat bonne mine..... 45€

Beauté des mains..... 50€

Modelage aux pierres chaudes..... 110€

Evasion Duo..... 210€

Tous les modelages vous donnent l'accès au SPA
(piscines, hammam, salle de fitness)

Prenez rendez-vous au : 01 60 66 40 25

spa@hotel-les-pleiades.com

Hôtel SPA Les Pléiades

21, Grande Rue - 77630 Barbizon

Passion Voyages

VOTRE SPÉCIALISTE DU VOYAGE SUR MESURE



NOUVEAU DANS VOTRE AGENCE

Possibilité d'ouvrir votre liste
Voyage de Noces*
d'anniversaire de Mariage* et liste cadeaux
(départ en retraite, anniversaires...)

*Réductions sur certaines destinations et sous certaines conditions.

adaptez vos envies
au meilleur prix...

Pascale et Melissa sont à votre écoute, Consultez-nous !!

7 rue de Ferrare - 77300 Fontainebleau • Tél. : 01 60 70 93 39
contact@passionvoyages77.fr

QUAND LES PROJETS NOUVEAUX SONT CONTESTÉS !

En 2014, les Bellifontains ont bien voulu nous renouveler leur confiance et, depuis, nous travaillons pour être à la hauteur de nos engagements.

Notre équipe, comme celle de la ville sommes chaque jour sur le pont pour embellir Fontainebleau, la moderniser, la dynamiser, la rendre toujours plus agréable pour vous. Chaque projet est différent, plus ou moins facile, et dans des calendriers que nous ne maîtrisons pas toujours. Comme toute équipe, nous avons eu des réussites, et il y a sûrement des choses que nous aurions pu mieux faire. Mais s'il y a une chose qui n'a pas varié depuis 2014, ce sont bien les critiques systématiques et permanentes qui nous ont été adressées par nos oppositions.

Comme si, par principe, nous n'étions bons qu'à faire mal, n'importe comment et à côté du sujet.

Deux exemples parmi d'autres :

Lorsque nous avons pris la décision de déménager l'office du tourisme de la rue Royale, nous avons eu une levée de boucliers et essuyé un flot de critiques. Les arguments étaient que

« les touristes n'iraient jamais jusqu'à la place de la République », « que l'éloigner du château allait l'isoler » ... Après un an, le constat est là : avec 49 400 visiteurs en 2017, la fréquentation a bondi de 40% par rapport à l'emplacement de la rue Royale.

Ce succès va bien au-delà de ce que nous espérions lorsque le déménagement a été initié. Pari gagnant !

Autre projet : les cinémas de Fontainebleau. Lorsque nous avons travaillé sur l'aménagement du quartier du Bréau, l'idée de la transformation de la halle de Villars, en un lieu culturel et de loisirs était une évidence. Là encore, que n'avons-nous pas entendu. « Le cinéma de centre-ville allait mourir dans les 6 mois », « isoler au Bréau, personne n'irait » « qu'il y avait un projet immobilier caché à la place de l'Ermitage ». Sans parler des attaques plus personnelles.

Après un an, le constat est là : le cinéma du centre-ville est toujours ouvert, fonctionne très bien et le Cinéparadis a permis aux cinémas de Fontainebleau de regagner des parts de marché. Encore un pari gagnant !

Nous pourrions évoquer la mort du marché suite à la démolition de la halle, l'échec d'un parking souterrain sous la place de la République... une certitude : à aucun moment sur ces sujets comme sur aucun autre, nos oppositions n'ont su formuler de propositions constructives. Quel dommage de ne pas pouvoir avoir de vrais débats, projets contre projets mais simplement de se heurter à la critique pour la critique.

Nous savons bien qu'à l'approche des élections municipales de mars 2020, celles-ci vont monter en violence. Nous savons bien aussi que cela ne nous détournera pas du chemin qui est le nôtre : continuer à moderniser notre ville et la rendre toujours plus agréable pour les Bellifontains.

Tribune du groupe Union pour Fontainebleau
www.valletoux.fr

LE PROJET DE RÉSEAU DE CHALEUR NOUS REFROIDIT... FONTAINEBLEAU ET LE RÉSEAU DE CHALEUR : UNE HISTOIRE DOULOUREUSE

Un réseau de chaleur est une installation distribuant à plusieurs utilisateurs clients de la chaleur produite par une ou plusieurs chaufferies, via un ensemble de canalisations de transport de chaleur. La chaleur est principalement utilisée pour le chauffage et l'eau chaude des bâtiments. C'est un système à l'échelle urbaine (par opposition au chauffage dans lequel la chaleur est produite au niveau du bâtiment utilisateur).

Lors du Conseil Municipal de février, une délibération concernait le lancement d'une procédure pour la réalisation et l'entretien d'un réseau de chaleur pour une durée de 25 ans. La majorité municipale envisage d'utiliser de nouveau les canalisations du réseau de chaleur construit pour la géothermie, à l'arrêt depuis les années 80. Il serait dorénavant chauffé au bois. Fontainebleau a une

histoire douloureuse en la matière : celui construit dans les années 70 n'a fonctionné que quelques années, avant d'être abandonné (mais les tuyaux existent toujours). Depuis, la Ville a traîné la dette engendrée comme un boulet. Ce boulet prend enfin fin en 2018 avec les derniers remboursements pour éponger cette aventure désastreuse.

L'ÉQUILIBRE ÉCONOMIQUE DE LA NOUVELLE OPÉRATION EST (TROP) PRÉCAIRE

Pour cette nouvelle opération, l'étude de faisabilité montre les difficultés d'atteindre un équilibre économique. Il faut que plusieurs hypothèses (hasardeuses) soient remplies de manière cumulative :

- que le réseau des années 70 puisse encore fonctionner jusqu'en 2045
- qu'il soit étendu à d'autres utilisateurs qui devront quand même conserver une chaufferie individuelle en plus
- que le prix du bois n'augmente pas
- que la Ville obtienne des subventions

- que l'on s'engage pour 25 ans (!) auprès d'un opérateur qui exigera de partager le risque financier.

LA TRANSITION ÉNERGÉTIQUE OUI, MAIS PAS À N'IMPORTE QUEL PRIX
Engager la transition énergétique sur notre territoire est nécessaire mais se lancer dans une opération aussi risquée n'est pas la solution adéquate. Les options alternatives, comme l'utilisation de chaufferie biomasse individuelles ou l'installation de panneaux solaires sur le toit des bâtiments publics, n'ont pas été étudiées. Ce sont les solutions que nous préconisons. La majorité a fait le choix assumé de les écarter, nous le déplorons.

Richard Duvauchelle ([facebook.com/rduvauchelle](https://www.facebook.com/rduvauchelle))
Monique Fournier ([monique-fournier.blogspot.com](https://www.monique-fournier.blogspot.com))
Bénédicte Savatier
Cédric Thoma (cedric-thoma.fr)
Rachel Bertrand
Paul Midy

Le déménagement du commissariat est un impératif. Depuis des années, sa vétusté, son inadaptation aux missions des policiers et à l'accueil des usagers rend nécessaire son transfert dans de nouveaux locaux.

En juin 2016, Avon proposait un projet d'accueil à l'éco-quartier de la gare, sans concertation avec Fontainebleau.

En mai 2017, Fontainebleau, proposait un

projet d'accueil sur une parcelle de l'hôpital, sans concertation avec Avon.

En février 2018, le Ministère de l'Intérieur communiquait la liste des villes retenues pour son programme 2018-2020 de nouveaux commissariats. Logiquement, faute de projet solide et consensuel, ni Fontainebleau, ni Avon n'y figuraient.

Le commissariat attendra donc, victime de la

course à l'échalote entre les villes.

Morale : rien ne sert de parler de « fusion de communes » ou autres « fiançailles » lors des cérémonies de vœux (comme le firent les maires cette année) quand on échoue à porter d'une même voix, un équipement aussi fondamental pour les habitants.

Jean-Paul Dixméras,
Roseline Sarkissian



ÉCLIPSE

RÉSIDENCE À **AVON**



**Un cadre naturel d'exception
entre Seine et forêt...**

Studio à partir de 127 000€*

*Hors stationnement

ardence.fr • Illustration non contractuelle - © Golem Images

ideom.fr

04 34 35 70 90