

p.11 / RÉTROSPECTIVE
2016: les grands moments

p.20 / DOSSIER
Interview de Virginie Perrachon

p.24 / PRÉSERVER
Classement Unesco

LE MAG

BIMESTRIEL BELLIFONTAIN **N°59** / JANV.-FÉV. 2017

Fontainebleau



**FORÊT
DE FONTAINEBLEAU
MISSION PATRIMOINE MONDIAL**

REVOIR EN IMAGES





07



08

01
04/11 INAUGURATION DU PARKING « MARCHÉ »

Le 4 novembre, Frédéric Valletoux inaugurerait l'extension du parking « Marché » en présence de Virginie Perrachon, adjointe au Maire déléguée à la voirie, au stationnement et à la circulation, de Jean-Marc Giraud, sous-préfet de Fontainebleau et de Roland Cracco, Président Directeur général d'Interparking France. Après 18 mois de travaux, c'est un parking flambant neuf et à la pointe de la modernité qui est aujourd'hui proposé aux usagers et qui offre 123 places supplémentaires en plein centre-ville.

02
6/11 INITIATION DU SDIS 77 AUX GESTES QUI SAUVENT

Chaque premier dimanche du mois, les élus de Fontainebleau sont présents sur le stand de la Ville lors du marché forain. En novembre l'équipe était accompagnée par des membres du SDIS77 venus pour sensibiliser le public aux gestes qui sauvent. L'opération a connu un franc succès et de nombreux conseils ont ainsi pu être dispensés au public comme par exemple : comment stopper une hémorragie. Bravo et merci aux pompiers pour cette mobilisation.



09

03
DU 10 AU 24/11 EXPOSITION « GRANDE GUERRE, HOPITAL ET SERVICES DE SANTE, FONTAINEBLEAU ET SA REGION SE MOBILISENT »

En parallèle des commémorations du 11 novembre, la Ville proposait une exposition autour des hôpitaux et des services de santé mis en place à Fontainebleau et dans sa région lors de la première guerre mondiale. Un beau succès, permis grâce au prêt de nombreux objets par le Château de Fontainebleau, le service de santé des armées des hôpitaux, le Musée de la Grande Guerre de Meaux ou certains particuliers. Ces objets ont donné l'occasion aux visiteurs de s'immerger dans le quotidien des blessés de guerre et de découvrir le matériel de soins de l'époque.

04
11/11 CÉRÉMONIE DU 11 NOVEMBRE

Une nouvelle fois Fontainebleau a commémoré l'armistice de la Grande Guerre lors d'une très belle cérémonie qui a réuni beaucoup de monde.

05
DU 11 AU 13/11 IMPÉRIAL CHOCOLAT

Un nouvel événement au château de Fontainebleau. Le salon « Imperial chocolat » a connu une fréquentation record. Beaucoup d'entre vous n'ont pas résisté aux douceurs chocolatées proposées par les nombreux artisans présents.



06
3-4/12 SALON CHRISTMAS FAIR

Début décembre a eu lieu la deuxième édition du Fontainebleau Christmas Fair. Sue Dumand, d'origine anglaise, commerçante à Fontainebleau depuis 15 ans (librairie Reel-books) organise ce salon anglo-saxon pour partager sa culture. Cette année encore, elle a fait découvrir à ses nombreux visiteurs des spécialités culinaires, des produits, des idées cadeaux et proposait de nombreuses animations dont des séances de dédicaces par des auteurs anglais. Merci à elle pour ce beau moment d'échanges et de découvertes !

07
DU 9 AU 31/12 FESTIVITÉS DE NOËL À FONTAINEBLEAU

Du monde, beaucoup de monde... aux différentes animations mises en place à Fontainebleau ! Le marché de Noël a, comme l'année dernière, réuni plusieurs milliers de personnes venues découvrir les spécialités des producteurs et artisans présents. Les nouveautés de l'édition 2016 ont, elles aussi, été très largement appréciées : une nocturne le vendredi soir avec un concert de Gospel qui a réchauffé et animé le public. Entre le 17 et le 31 décembre, vous étiez tout aussi nombreux à profiter des jeux et animations gratuites place Napoléon Bonaparte. Ce fut un véritable plaisir pour les équipes municipales, les partenaires de la Ville et l'association des commerçants de voir familles ou groupes d'amis partager de si beaux moments de joie tout au long des festivités.

08
10/12 NOËL DES QUARTIERS

Comme chaque année, le père Noël s'est arrêté à Fontainebleau et en a profité pour faire une halte dans les différents quartiers de la Ville. Une visite que les enfants des quartiers du Bréau, de Saint-Merry et de la plaine de la Chambre ont fortement appréciée. Ils ont partagé un bon goûter et profité des animations mises en place. Un samedi bien rempli... de joie, de rire et d'émotions !

09
12/12 INSTALLATION DES PREMIÈRES CAMÉRAS DE VIDÉO-PROTECTION EN VILLE

Elles étaient très attendues, les caméras ont fait leur apparition à Fontainebleau. Au total une vingtaine d'appareils a été installée et répartie dans toute la ville. La municipalité a fait le choix de la vidéo-protection, à la différence de la vidéo-surveillance qui sous-entend que des personnes observent des écrans 7 jours sur 7 et 24 heures sur 24. La vidéo-protection est un système qui enregistre les images pour pouvoir les visionner a posteriori, uniquement en cas de délit constaté. Ces nouvelles installations complètent les différents dispositifs de sécurité déjà existants et participent à la sécurisation des personnes et des biens et à la protection des bâtiments et installations publics.

Le leader
de l'amincissement naturel

Et si c'était la seule façon confortable pour mincir ?

La Plastithérapie®

vous permet de retrouver
une silhouette harmonieuse.

Méthode d'amincissement Originale Novatrice Naturelle

SANS FAIM - SANS FATIGUE - SANS STRESS

Cette technique, **100% naturelle n'utilise ni appareil, ni produit** mais respecte le corps et agit en synergie avec lui. La cure se compose de séances de Plastithérapie® associées à un encadrement alimentaire simple et équilibré, évitant les désagréments habituellement liés aux régimes : faim, fatigue, irritabilité... Une séance est constituée de différentes stimulations exercées sur des zones précises du corps.

Adaptée à chaque cas particulier, la séance dure 30 minutes (trois séances par semaine durant les deux premières semaines puis deux séances hebdomadaires par la suite. Une période de stabilisation vient clôturer la cure). Elle s'adresse à tous, **HOMMES** et **FEMMES** de tout âge, quel que soit le type d'amincissement désiré (localisé ou généralisé).

Alors, vous aussi, **OSEZ** et retrouvez votre ligne grâce à un amincissement individualisé. **THERAFORM** se tient à votre disposition pour un premier **entretien gratuit et sans engagement**.



OFFRE DÉCOUVERTE EXCEPTIONNELLE

dans votre centre Théraform Fontainebleau
72 rue Aristide Briand - 77300 FONTAINEBLEAU

Tél. : 09 84 35 66 25 - Port. : 06 12 76 78 40 - Courriel : fontainebleau@theraform.com

120 € de réduction sur l'achat d'une cure* minceur
soit **2 séances en plus** sur présentation de ce coupon

(*) sur un forfait de 10 séances soit 10 plus 2 offertes sur présentation
de cette offre dans votre centre agréé FONTAINEBLEAU
uniquement sur RDV

Parce que chacun de nous revendique le droit à une silhouette harmonieuse,
nous avons fait de l'amincissement notre combat et notre engagement.

Retrouvez nos centres agréés en France sur www.theraform.com



Rejoignez-nous sur
facebook



THERAFORM
L'Amincissement Maîtrisé

www.theraform.com





FRÉDÉRIC VALLETOUX

Maire de Fontainebleau - maire@fontainebleau.fr

Frédéric Valletoux

@fredvalletoux

2017 : L'ANNÉE DE L'ABOUTISSEMENT DES GRANDS PROJETS

Il y a un an tout juste, dans ces mêmes colonnes j'écrivais « *mon édito pour la nouvelle année 2017 fera fièrement mention de toutes les inaugurations* ». Promesse tenue ! En une année, nous avons concrétisé de nombreux projets fondamentaux pour l'avenir de Fontainebleau : la place de la République sera livrée à la fin du premier trimestre 2017 après plusieurs mois de travaux. L'extension du parking souterrain a quant à elle déjà été inaugurée. Le nouveau quartier de la Faisanderie, plus important projet de rénovation de logements en Seine-et-Marne, a lui aussi été inauguré en octobre. Les sportifs du Pays de Fontainebleau ont depuis cet été enfin un outil à la hauteur des ambitions que nous nourrissons pour la pratique du sport, avec un stade Philippe Mahut flambant neuf. L'église Saint-Louis, dont l'incendie criminel il y a un an, avait marqué les esprits, a fait peau neuve avec une toiture, une façade et un parvis rénovés... Mais si les premiers jours d'une nouvelle année sont souvent l'occasion de regarder

///
Je souhaite que cette
année 2017 soit pour
chacun d'entre vous
ponctuée de réussites
sur tous les plans.
///

derrière l'épaule et de faire un bilan des 12 mois écoulés, ils sont aussi l'occasion de nous projeter vers l'avenir. En 2017, nous allons par exemple lancer une grande politique innovante de « Sport Santé » qui vise à promouvoir la pratique d'activités physiques, adaptées à tous les publics, comme facteur de bien-être et de prévention des problèmes de santé. Autre sujet fondamental pour le développement de notre territoire, la création dès le 1^{er} janvier, d'une communauté d'agglomération à 26 communes et 68 000 habitants. Au cours des mois qui viennent nous aurons de nombreuses occasions d'y revenir. En attendant, je vous souhaite à tous et au nom de l'ensemble des élus du Conseil municipal, une bonne et heureuse année 2017 et vous invite à nous retrouver lors de la traditionnelle cérémonie des vœux qui se tiendra le 5 janvier à 19h30 au Théâtre de Fontainebleau.

Fidèlement,

SOMMAIRE

- P6 **S'INFORMER**
• Tell my city : bilan après un an
• Club des cadres
-
- P10 **SE DIVERTIR**
• Les grands événements en 2017
-
- P11 **RÉTROSPECTIVE**
• L'année 2016 en images
-
- P18 **SORTIR**
• Agenda
-
- P20 **DOSSIER**
• Interview de Virginie Perrachon
-
- P24 **PRÉSERVER**
• Fontainebleau, candidate au classement Unesco
-
- P27 **TRIBUNES LIBRES**

www.fontainebleau.fr

Ville de Fontainebleau - Officiel

@VilledeFbleau



MISE EN PLACE DE L'APPLICATION TELL MY CITY PREMIER BILAN APRÈS UN AN D'UTILISATION

— Grâce à cette application gratuite, chaque citoyen peut, à partir de son smartphone, de sa tablette ou de son ordinateur signaler un problème rencontré sur l'espace public, suggérer une idée ou féliciter une initiative.

A Fontainebleau, l'application a été mise en place en janvier 2016, elle a tout de suite été adoptée par les Bellifontains qui l'utilisent largement sur des sujets comme la propreté en ville, la voirie, l'éclairage public, les incivilités, etc. Après un an d'utilisation et plus de 430 signalements, les principaux sujets soulevés sont la propreté et plus précisément les problèmes de déjections canines avec 103 signalements ; de manière plus générale les incivilités (saletés, dépôts sauvages... 96 signalements). Viennent ensuite les problèmes relatifs aux véhicules mal garés avec une trentaine de signalements et de façon plus mineure les dysfonctionnements d'éclairages publics, de chaussées dégradées ... Toutes ces observations sont automatiquement envoyées aux services concernés pour une intervention la plus rapide possible. L'objectif de cet outil de participation citoyenne est double : il permet aux Bellifontains d'être de véritables relais pour les services municipaux

mais également à la municipalité d'identifier plus précisément les problèmes rencontrés au quotidien et qui nuisent à la tranquillité et/ou à la qualité de vie. Ainsi, les statistiques de l'application qui indiquent les endroits précis où les signalements sont effectués, répertorient les différentes catégories de signalements, permettent d'ajuster certaines actions municipales (campagne de communication, augmentation des campagnes de verbalisation pour les sujets liés aux déjections canines, dépôts sauvages, ciblage des lieux d'intervention...).

Téléchargez **Tell My City** ou rendez-vous sur www.tellmycity.com pour créer votre compte personnel. A chaque utilisation, vous recevrez un accusé de réception dès que votre signalement sera transmis au service compétent.

Important :

Pensez à joindre une photo à votre signalement pour que cela soit plus parlant. ●

EN BREF

Nouvelle gestion du marché Saint-Louis

Une délégation de service publique a été lancée pour l'exploitation et la gestion du marché forain Saint-Louis. C'est la société SOMAREP qui en est désormais le délégataire depuis le 1^{er} janvier 2017.

Asso Les blouses Roses

Les Blouses Roses est une association nationale dont l'antenne locale de Fontainebleau est représentée par une trentaine de bénévoles. Elle intervient dans différentes structures comme les urgences pédiatriques des hôpitaux ou certains EHPAD pour divertir, au travers d'animations artistiques et ludiques, les personnes isolées par la maladie, âgées ou en situation de handicap. L'association cherche de nouveaux bénévoles pour renforcer son action. Rejoignez-les et aidez-les à mettre du « rose » dans la vie des malades et des personnes âgées !

Plus d'infos 06 76 24 46 47
blousesrosesfontainebleau@yahoo.fr
ou via la page Facebook du Comité Blouses Roses Fontainebleau

Standard bronchiolite

L'épidémie hivernale de bronchiolite a commencé. Un centre d'appel proposé par le réseau Bronchiolite Ile-de-France est opérationnel jusqu'au 19 février 2017. Des standardistes spécialisés communiqueront les coordonnées des kinésithérapeutes disponibles les samedis, dimanches et jours fériés de 9h à 18h. Appelez le 0820 820 603 (numéro indigo). Des médecins sont également disponibles 7j/7 de 9h à 23h au 0820 800 880 (numéro indigo).

Cérémonie des vœux

La traditionnelle et très attendue cérémonie des vœux du Maire à la population aura lieu **jeudi 5 janvier à 19h30** au théâtre municipal (entrée libre sans réservation).

Recensement de la population

Du 19 janvier au 25 février 2017 se dérouleront les enquêtes de recensement qui ont lieu chaque année par roulement auprès d'une partie des habitants de Fontainebleau. Les personnes concernées recevront début janvier un courrier contenant les informations nécessaires ainsi qu'une photo de leur agent recenseur.



VOUS ÊTES CADRE OU ASSIMILÉ ET EN RECHERCHE D'EMPLOI REJOIGNEZ « LE CLUB DES CADRES »

— L'association vous aide et vous conseille dans vos recherches d'emploi.

Au club des cadres (CCE77) vous trouverez bien entendu tous les conseils pour rédiger votre CV et vos lettres de motivations, savoir vous présenter lors d'un entretien professionnel, connaître la bonne attitude à adopter après cet entretien... bref de bons conseils.

La force du club des cadres, ce sont les « petits plus » que vous ne trouverez pas dans les circuits conventionnels de la recherche d'emploi ou sur Internet :

- 1)** Vous serez accompagnés, **sans limite de durée**, par des bénévoles motivés, anciens cadres dans de grands groupes ou anciens dirigeants.
- 2)** Ils vous aideront à trouver vos points forts, les domaines de compétences dont vous pourrez vous prévaloir.
- 3)** Vous ne serez pas seul ! Des ateliers vous seront proposés tous les jeudis

pour échanger, travailler en groupe de manière professionnelle, et ceci dans une ambiance conviviale.

- 4)** Vous pourrez parfaire votre anglais au cours de séances hebdomadaires de conversation anglaise.
- 5)** Des assemblées plénières, régulièrement organisées par le CCE77, vous permettront d'enrichir votre réseau.

C'est bien connu, le meilleur moyen pour le retour à l'emploi des cadres, c'est LE RÉSEAU ! et le Club des cadres vous aidera à l'activer, l'entretenir ou le créer à partir de son propre réseau (plus de 800 anciens en poste !). ●

CCE77
i 01 64 22 62 04
cce77.fr / cce77@wanadoo.fr

NOUVEAUX COMMERCES

- **BiBoViNo** - Vins haut de gamme - 10, rue des 3 Maillets
- **Le Primeur** - Fruits et légumes bio - Village de la Faisanderie - 13 rue Marcel Lods
- **Les Terroirs de France** - Fromager et traiteur - 41 rue des Sablons - changement de propriétaire
- **Diamant Nails 77** - Manucure et pédicure - 15 rue des Sablons
- **Les Trésors de Bri** - Prêt à porter et accessoires créateurs, dépôt vente de marques 6 rue Grande
- **Swing Romane Académie** - École de guitare et violon jazz et jazz manouche 57 rue de France
- **Au coin du jeu** - Jeux et jouets - 12 rue de la Corne

EN BREF

Primaires de la gauche les 22 et 29 janvier

L'élection primaire permet de sélectionner le candidat qui portera les valeurs et le projet des socialistes, écologistes, démocrates et progressistes pour l'élection présidentielle. Tout le monde peut voter, à condition d'être majeur, d'être inscrit sur les listes électorales au 31 décembre 2016 (ou avoir 18 ans à la date de l'élection présidentielle 2017), de verser 1€ par tour de scrutin, de participer aux frais d'organisation et de signer la charte des valeurs de la gauche. Les deux bureaux de vote de Fontainebleau seront installés à l'Hôtel de ville, 40 rue grande.

i Infos : www.lesprimairescitoyennes.fr

Sortie du premier roman du Bellifontain Maxence Liénard

Son premier roman, *La relève du poste*, raconte les destins tragiques d'un militaire ex-employé de plateforme pétrolière et de trois orphelins, que rien ne semblait relier. A acheter dans les librairies de Fontainebleau (ou d'ailleurs) au prix de 15,50€ (Éditions Jets d'encre).

La Foulée impériale de Fontainebleau

Elle aura lieu le dimanche 2 avril. Les inscriptions sont ouvertes sur le site : www.lafouleeimperiale-fontainebleau.fr ou par bulletin papier disponible en mairie, à l'Office du tourisme, à la Maison des sports et au magasin SCAPE Fontainebleau. Cette année, le village sera installé sur la place de la République avec de nombreux exposants.

Attention : le nombre de participants est limité. Aptitude médicale indispensable ou licence sportive valable.

Des entraînements ouverts à tous, gratuits et sans inscription préalable sont prévus dans le parc du Château aux dates suivantes : **dimanches 8 janvier et 12 février**. RDV au magasin de sport SCAPE, 21 rue Paul Seramy à 10H30.

Si vous souhaitez intervenir en tant que bénévole pour aider à l'organisation le dimanche 2 avril, vous pouvez écrire à :

contact@lafouleeimperiale-fontainebleau.fr

Ramassage des sapins

La collecte des sapins de Noël aura lieu les 11, 12, 13 janvier.



PROPRIO?

Pas satisfait de votre taux ?

NOUS RACHETONS VOTRE PRÊT IMMO* !

#RACHATDEPRÊT #TAUXBAS

   www.ca-briepicardie.fr  01 60 71 56 78 (appel non surtaxé)

 **OU RENDEZ-VOUS EN AGENCE : 20, Rue du château à Fontainebleau**

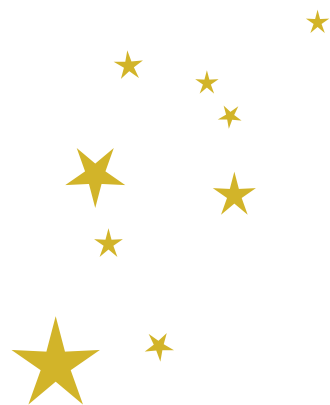
* Offre de rachat de crédit immobilier réservée aux particuliers, sous conditions d'éligibilité de votre demande de financement immobilier, dont l'émission reste conditionnée à l'examen et à l'étude des éléments de votre dossier par la Caisse régionale de Crédit Agricole, prêteur, après un entretien avec un Conseiller. Vous disposez d'un délai légal de réflexion de 10 jours à compter de la réception de l'offre de prêt immobilier pour l'accepter.

CAISSE REGIONALE DE CREDIT AGRICOLE MUTUEL BRIE PICARDIE - Société coopérative à capital variable, agréée en tant qu'établissement de crédit, dont le siège social est 500 rue Saint-Fuscien 80095 AMIENS CEDEX 3 - 487 625 436 RCS AMIENS. Société de courtage d'assurances immatriculée au Registre des Intermédiaires en Assurances sous le n° 07 022 607 - 09/16 - Crédit Photos : Thinkstock, Fotolia & PixelSquid.



BRIE PICARDIE

Fontainebleau



Frédéric Valletoux
Maire de Fontainebleau
et le Conseil municipal
vous présentent
leurs meilleurs vœux
pour l'**année 2♥17**

et vous convient à la cérémonie des vœux
jeudi 5 janvier à 19h30 au théâtre

Le Sport, c'est la Santé
À FON'TAINEBLEAU !





LES GRANDS ÉVÉNEMENTS EN 2017

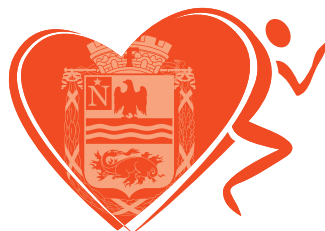
L'année 2016 nous a réservé de beaux moments. 2017 s'annonce tout aussi joyeuse, dynamique et festive !

- Lancement de la politique Santé Sport, samedi 1^{er} avril
- Foulée impériale de Fontainebleau, dimanche 2 avril
- Naturiales, samedi 20 et dimanche 21 mai
- Festival de l'Histoire de l'art, du 2 au 4 juin
- Fête de la musique, mercredi 21 juin
- Festival Série Series, du 28 au 30 juin
- Festival des associations, samedi 2 septembre à Fontainebleau

Mais aussi...

- Fête nationale
- Fête des voisins
- Semaine en Italie
- The Crazy ride et le Grand Prix Classic summer tour au Grand Parquet, ...
- Printemps des poètes
- Festivités de Noël

...



**SPORT SANTÉ
À FON'TAINEBLEAU!**





FONTAINEBLEAU BOUGE

En 2016, Fontainebleau est restée fidèle à sa réputation de ville animée. De nombreux événements ont ponctué l'année. Les incontournables : la Foulée impériale, le festival Série Series, la fête de la musique..., les « petits » nouveaux comme les concerts du conservatoire de musique au château ou le salon Impérial chocolat, un grand retour avec une nouvelle édition des Naturiales et un invité de dernière minute : le Festival Django Reinhardt. Ces événements participent à la richesse de Fontainebleau et rassemblent chaque année plusieurs milliers de personnes dans des moments de fête, de découverte et de partage.



LA FOULÉE IMPÉRIALE DE FONTAINEBLEAU (FIF)

Un nouveau record de participants pour l'édition 2016 avec 1800 coureurs. Des rires, une très bonne ambiance et comme, chaque année, un magnifique parcours.

LES NATURIALES

Un beau retour des Naturiales à Fontainebleau. Une 17^{ème} édition sur le thème du vélo qui a rencontré un franc succès malgré une météo très capricieuse. Les promeneurs ont pu profiter de nombreuses animations gratuites, des exposants venus présenter leurs métiers, leurs créations, leurs produits.

LE FESTIVAL D'HISTOIRE DE L'ART (FHA)

La 6^{ème} édition du Festival d'histoire de l'art, organisé par le Ministère de la culture, qui mettait à l'honneur l'Espagne et avait pour thème le rire, a reçu environ 27 000 visites au château. Une nouvelle fois, le FHA proposait une programmation culturelle très riche avec plus de 200 événements gratuits : conférences, salon du livre d'art, films ...

LE FESTIVAL DJANGO REINHARDT

Suite aux inondations qui ont touché le sud Seine-et-Marne, l'île du Berceau à Samoisis-sur-Seine ne pouvait plus recevoir le célèbre festival de jazz. Frédéric Valletoux a alors proposé aux organisateurs d'accueillir l'événement à Fontainebleau. Le parc du château a résonné, pendant cinq jours, au son des grands artistes de jazz.

LA FÊTE DE LA MUSIQUE

Comme tous les ans, les rues de Fontainebleau se sont animées à l'occasion de la fête de la musique. Point de rassemblement majeur du département pour la célébration de cet événement, la ville a rassemblé plusieurs milliers de personnes venues écouter les 305 artistes présents.





LES CONCERTS DU CONSERVATOIRE DE MUSIQUE AU CHÂTEAU

Sous un beau soleil, les 450 élèves du Conservatoire de musique et d'art dramatique de Fontainebleau ont proposé une vingtaine de concerts dans différents lieux du château. Un moment de partage musical pendant lequel les visiteurs ont pu apprécier la qualité du travail effectué tout au long de l'année.

LE FESTIVAL SÉRIE SERIES

Le festival européen des séries télévisées s'est de nouveau installé trois jours à Fontainebleau pour sa 5^{ème} édition. Les acteurs, scénaristes, réalisateurs et compositeurs ont accueilli le grand public pour présenter les créations de demain.

LES CÉRÉMONIES DE LA FÊTE NATIONALE

Comme chaque année, les Bellifontains ont assisté à une belle cérémonie du 14 juillet. Après la montée des couleurs, le défilé militaire et la remise de cadeaux de la Ville aux bacheliers des lycées de Fontainebleau ayant obtenu la mention très bien, tous se sont retrouvés lors des traditionnels pique-nique et bal républicains.

LA FÊTE DES ASSOCIATIONS

Gros succès pour la 3^{ème} fête des associations Fontainebleau/Avon. L'événement avait lieu cette année à Avon. Les 143 associations présentes ont rencontré leur public sous un beau soleil.

LE SALON IMPÉRIAL CHOCOLAT

Première édition de ce salon à Fontainebleau et premier succès ! Une dizaine de grands chocolatiers, tous artisans et un caviste ont occupé la Galerie des Cerfs du château de Fontainebleau pendant trois jours pour le plus grand bonheur des visiteurs venus partager des moments gourmands.

LES FESTIVITÉS DE NOËL

Comme chaque année, la ville s'est parée de lumières et de nombreuses animations gratuites étaient proposées tout au long de la période des fêtes de fin d'année. Deux temps forts ont marqué ces festivités : le marché de Noël qui a réuni plus de 30 producteurs et artisans, puis « Noël en jeux », qui proposait 300 m² d'espace pour jouer en famille avec des jeux adaptés à chaque âge et des activités différentes chaque jour.



Photo : Nicolas Deschamps.



RÉTROSPECTIVE 2016



FONTAINEBLEAU SE TRANSFORME

2016, une année riche en événements mais pas seulement... ce sont aussi beaucoup de travaux en ville et déjà de beaux résultats ! L'église Saint-Louis continue de nous dévoiler sa magnificence au fur et à mesure de sa rénovation, l'extension du parking marché est terminée et propose un parking flambant neuf de plus de 500 places en centre-ville, l'offre de logement s'accroît et les sportifs du territoire bénéficient désormais d'installations modernes et pratiques au stade Philippe Mahut ... Pour la place de la République, encore un tout petit peu de patience. Et oui, Fontainebleau avance !

LA RÉNOVATION DE L'ÉGLISE SAINT-LOUIS

La restauration du clos couvert de la nef et des chapelles latérales s'est terminée fin 2016. Elle comprenait la réfection des enduits extérieurs par des enduits à la chaux, la reprise des éléments sculptés, la restauration des vitraux, la réfection de la couverture, la reprise du paratonnerre et l'installation d'une détection incendie.

LA POSE DE LA PREMIÈRE PIERRE DU NOUVEL EPHAD

Les travaux ont débuté à l'été 2016 pour une ouverture prévue en juin 2017. Ce nouvel établissement proposera 120 places supplémentaires à destination des personnes âgées et permettra de doubler les capacités de l'actuelle Pavillon Costrejean.

LA RÉFECTION DE LA CHAUSSÉE RUE SAINT-HONORÉ

Une première partie de la rue Saint-Honoré, entre la rue Guérin et la rue de la Paroisse, a été refaite en raison de la présence de nombreux nids-de-poule. La suite...en 2017.

L'ENTRÉE DE VILLE RUE DENECOURT (SEM)

La société d'économie mixte (SEM) du Pays de Fontainebleau a lancé la construction de vingt-cinq nouveaux logements et trois commerces à l'une des entrées du centre-ville, place du général de Gaulle.





LES TRAVAUX PLACE DE LA RÉPUBLIQUE

On y arrive ! En 2016, les travaux entrepris sur la place de la République ont franchi un cap décisif. Alors que l'extension du parking Marché a été inaugurée et ouverte au public en novembre, l'aménagement de la place se poursuit. Depuis plusieurs mois, le résultat final commence à prendre forme (pose de pavés et dalles sur les trottoirs, réfection de la chaussée, etc.) et il ne faut plus qu'un peu de patience pour pouvoir profiter de ce nouvel espace propice aux promenades, rencontres et autres moments de partage.

L'INAUGURATION DU STADE PHILIPPE MAHUT

Les nouvelles installations de cet équipement communautaire ont été inaugurées en septembre dernier, en présence de nombreux élus du Pays de Fontainebleau, de Lilian Thuram, Luc Sonor et Luis Fernandez. A cette occasion, les associations du territoire s'étaient mobilisées pour proposer des activités sportives, des démonstrations et des initiations gratuites.

LES NOUVELLES CONSTRUCTIONS DES FOYERS DE SEINE-ET-MARNE

De nouvelles résidences sont apparues dans le paysage bellifontain, situées route Louise et boulevard Crevat-Durant, trois bâtiments de 32, 6 et 16 logements, labellisés Qualitel/RT2012. La résidence « Belgique » du quartier de la Faisanderie a également été inaugurée au mois de septembre. Elle marque la fin du plus important projet de réhabilitation de ces quinze dernières années.



RÉTROSPECTIVE 2016



FONTAINEBLEAU VIT DES ÉVÉNEMENTS FORTS

Ils sont à retenir parce qu'ils ont marqué l'année 2016. Des moments forts, que beaucoup d'entre nous garderont en mémoire.

L'INCENDIE DE L'ÉGLISE

Dans la nuit du samedi au dimanche 10 janvier, l'église Saint-Louis était incendiée volontairement. Trois départs de feux qui ont provoqué des dégâts inestimables.

LES CAMPAGNES CONTRE LES INCIVILITÉS

C'était l'un des fers de lance de la municipalité pour l'année 2016, la lutte contre les incivilités. Tout au long de l'année des moyens ont été mobilisés au travers de campagnes de sensibilisation et de verbalisation pour lutter contre ce fléau.

LE JUMELAGE AVEC LA VILLE DE SINTRA (PORTUGAL)

Fontainebleau et Sintra ont officialisé leur jumelage en mars dernier lors des festivités relatives à l'événement « Une semaine au Portugal ». C'est lors d'une belle cérémonie qui a réuni beaucoup de monde dont une délégation portugaise emmenée par le Maire de Sintra, Basilio Horta, que les deux villes « se sont dit oui ».



L'INAUGURATION DU CAMPUS INTERNATIONAL DE FONTAINEBLEAU

Le lycée François I^{er}, le collège international et l'école Léonard de Vinci se sont unis, en présence de Valérie Péresse, présidente de la Région Ile-de-France, Frédéric Valletoux, Maire de Fontainebleau et Conseiller régional d'Ile-de-France et Béatrice Rucheton, Conseillère départementale de Seine-et-Marne. Ces établissements forment désormais le « Campus international de Fontainebleau » qui offre la possibilité aux élèves d'étudier au sein de sections internationales ou européennes, de l'école élémentaire jusqu'au lycée.

LA RÉOUVERTURE DE L'ÉCOLE ÉLÉMENTAIRE DU BRÉAU

Cela fait partie des bonnes nouvelles de l'année 2016. Grâce à une remise aux normes de l'établissement et l'arrivée d'une nouvelle enseignante, l'enseignement pour les élémentaires est de retour à l'école du Bréau. Une réouverture destinée à améliorer l'accueil des enfants du Bréau et à anticiper les futurs besoins de ce quartier qui est amené à se développer.

LE DÉFILÉ DES SAINT-CYRIENS

A l'occasion du gala de la promotion « Chef d'Escadrons de Neuchêze » qui avait lieu au château de Fontainebleau, 150 Saint-Cyriens ont défilé rue Grande. Le défilé était suivi d'une prise d'armes dans la Cour des Adieux. En soirée, un bal ouvert au public s'est déroulé au château.

LA RÉCEPTION DES ATHLÈTES DU PAYS DE FONTAINEBLEAU AYANT PARTICIPÉ AUX JEUX OLYMPIQUES

Cela fait partie des moments festifs et riches en émotions de l'année 2016 ! En septembre dernier, Frédéric Valletoux et de nombreux élus du Pays de Fontainebleau ont reçu Philippe Rozier, Roger-Yves Bost et Benjamin Auffret, les athlètes du Pays de Fontainebleau qui ont défendu les couleurs de la France aux J.O. de Rio, lors d'une cérémonie au théâtre. Un moment convivial, pendant lequel les sportifs ont été chaudement félicités et applaudis.





FONTAINEBLEAU VILLE CONVIVIALE

Rentrée des classes ;
Semaine bleue ;
Exposition « Grande
guerre, hôpital
et services de santé » ;
Thé dansant ;
Vie commerciale, ...
Et puis... 2 ans
du Stop & work ;
Fête des voisins, ...



Qu'est-ce
qu'ils vont
nous préparer
pour l'année
2017 ?



Illustration :
Maëlle
Granger-Cagna

AGENDA

VIE LOCALE

MERCREDI 4 JANVIER DE 14H À 19H
ET SAMEDI 4 FÉVRIER DE 10H À 16H
Don du sang
Hôpital de Fontainebleau
Pavillon CRM

JEUDI 5 JANVIER À 19H30
**Cérémonie des vœux
à la population**
Théâtre municipal

SAMEDI 14 JANVIER DE 9H À 13H
Forum post-bac
IUT Sénart - Fontainebleau
Campus de Fontainebleau
Route forestière Hurtault

DIMANCHE 15 JANVIER
DE 8H À 18H30
**Salon antiquités,
brocante et
décoration**
Proposé par l'union des
commerçants
Place Napoléon Bonaparte

LUNDI 30 JANVIER À 19H30
Conseil municipal
Hôtel de Ville
Entrée libre

DIMANCHE 19 FÉVRIER
DE 8H À 18H30
**Salon antiquités,
brocante et
décoration**
Proposé par l'union des
commerçants
Place Napoléon Bonaparte

LOISIRS

Atelier informatique
SAMEDI 7 JANVIER DE 10H À 12H
Découvrir l'ordinateur
(module 1) - adulte
SAMEDI 21 JANVIER DE 10H À 12H
Découvrir l'ordinateur
(module 2) - adulte
SAMEDI 18 FÉVRIER DE 10H À 12H
Découvrir Internet
Sur réservation uniquement
Bibliothèque de l'Arbre sec

MARDIS 10 ET 24 JANVIER
DE 18H À 21H
**« Rencontre entre arts
visuels et écriture »**
Atelier d'écriture proposé
par la bibliothèque et FLC
Maison des Associations
Entrée libre, sur inscription
auprès de la bibliothèque
01 64 22 26 36

MERCREDIS 11 JANVIER
ET 22 FÉVRIER À 15H
**Au rendez-vous
des petites oreilles**
Lecture d'albums et de contes
Public 3-7 ans
Entrée libre
Bibliothèque de l'Arbre sec

SAMEDI 14 JANVIER DE 14H30
À 17H30
**Atelier « l'image au
Moyen-âge »**
Avec Philippe Kohn
8 à 11 ans - sur réservation
uniquement
Bibliothèque de l'Arbre sec

MERCREDIS 18 JANVIER
ET 22 FÉVRIER 9H30 À 10H30
Voyage en comptines
Comptines, lecture et chants
pour les tout-petits avec leurs
parents ou leurs assistant(e)s
maternel(le)s
Public 0-3 ans - Entrée libre
MERCREDI 18 JANVIER à la
maison des associations
MERCREDI 22 FÉVRIER à la
bibliothèque de l'Arbre sec

MERCREDIS 25 JANVIER,
8 ET 15 FÉVRIER À 10H30
**Visites guidées
du CSEM**
Réservation à l'Office de
tourisme : 01 64 74 99 99
info@fontainebleau-tourisme.
com

SAMEDI 4 FÉVRIER À 14H30
**Visites guidées
de ville**
Départ à 14h30 de l'Office de
tourisme
Réservation à l'office de
tourisme : 01 64 74 99 99
info@fontainebleau-tourisme.
com

DU 6 AU 17 FÉVRIER
Stages de vacances
pour les enfants et les jeunes
Programme sur www.flc77.net

MARDI 7 ET 14 FÉVRIER
**Balade contée
en forêt de
Fontainebleau**
Réservation obligatoire
à l'Office de tourisme
01 64 74 99 99
info@fontainebleau-tourisme.
com

MARDI 14, MERCREDI 15 ET JEUDI 16
FÉVRIER DE 10H À 11H30
Les p'tits curieux
Stage créatif autour du livre
et des histoires
Bibliothèque de l'Arbre sec

ÉVÉNEMENTS

DIMANCHE 22 JANVIER À 17H
Danse cambodgienne
Organisé par l'APJFA
(Association pour la promotion
du jumelage
Fontainebleau-Angkor
Tarifs : 19 € (1^{ère} catégorie)
et 15 € (2^{ème} catégorie)
Théâtre municipal

SAMEDI 25 FÉVRIER
Bal des Élégants
Organisé par l'Union du
Commerce de Fontainebleau
Un bal masqué avec un
orchestre live où l'élégance
permettra de participer à une
tombola pour gagner un très
beau lot... élégant.
Toutes les infos sur la page
Facebook du l'Union
du commerce
www.facebook.com/
UCAIFontainebleau

EXPOSITIONS

DU 7 JANVIER AU 3 FÉVRIER
Nicolas Segard
Photographie. Vernissage
vendredi 6 janvier à 18h30
Maison des Associations
cap.jeunes@wanadoo.fr
www.flc77.net

DU 21 JANVIER AU 12 FÉVRIER 2017
**Exposition
des élèves peintres
et dessinateurs**
de l'académie Comairas
Espace Comairas
Plus d'infos: ecole.dessin
@fontainebleau.fr

JUSQU'AU 22 JANVIER
Exposition
**Dans les rêves de
Napoléon**
La chambre de l'Empereur
en 1804
Château de Fontainebleau

DU 25 FÉVRIER AU 19 MARS 2017
**Exposition des élèves
sculpteurs et graveurs**
de l'académie Comairas
Ces expositions seront ouvertes
les samedis et dimanches de
10h à 18h
Espace Comairas
Plus d'infos: ecole.dessin
@fontainebleau.fr

DU 25 FÉVRIER AU 31 MARS
**Exposition Marie
Loiseau**
Tableaux mousse graffiti
Vernissage vendredi 24 février
à 18h30
Maison des Associations
cap.jeunes@wanadoo.fr
www.flc77.net

CONFÉRENCES

JEUDI 5 JANVIER À 20H15
**L'humanité a besoin
d'une révolution:
comment construire
un monde différent ?**
Riccardo Petrella, économiste
politique, professeur
émérite à l'UCL (Louvain),
Co-fondateur du Groupe
de Lisbonne, fondateur de
l'Université du Bien Commun
Inseed - Entrée libre
Plus d'infos : 01 60 72 91 22

JEUDI 12 JANVIER À 18H30
Conférence par Françoise
Menghini et ses élèves
et Jean-Claude Tolédano,
vidéaste, autour de Vivaldi & Co.
Conservatoire de musique
et d'art dramatique

VENDREDI 13 JANVIER À 20H30
**Le temps de
Fontainebleau
est venu**
Par Jean-François Hébert
Président du château
de Fontainebleau
Tarif : 10€ au profit du Rotary
club (recette reversée au service
de pédiatrie de l'hôpital de
Fontainebleau). Inscription :
fontainebleau.rotary@gmail.com
06 78 79 58 40
Théâtre municipal

JEUDI 26 JANVIER À 20H15
**BlaBlaCar,
du challenge à la
réussite: pourquoi
et comment ?**
Frédéric Mazzella, fondateur
et président de BlaBlaCar
Inseed - Entrée libre
Plus d'infos : 01 60 72 91 22

JEUDI 2 FÉVRIER À 14H
**L'essor de la réalité
virtuelle et son impact
sur notre société**
Philippe Fluchs
Entrée libre
Mines ParisTech

Retrouvez l'intégralité de votre agenda et abonnez-vous à la newsletter sur www.fontainebleau.fr



JEUDI 9 FÉVRIER À 20H15
La Grande MutatYon: nouvelles générations & nouveau monde ?

Emmanuelle Duez, Fondatrice,
The Boson Project & Women'up
Inseed - entrée libre
Plus d'infos : 01 60 72 91 22

VENDREDI 20 JANVIER À 20H30
L'île des esclaves

Théâtre
Théâtre municipal

SAMEDI 21 JANVIER À 20H30,
DIMANCHE 22 À 17H ET LUNDI 23
À 20H30

Cher menteur
Comédie
Ane vert théâtre

SAMEDI 28 JANVIER À 20H30

ET DIMANCHE 29 À 17H
L'école des maris de Molière
Théâtre
Ane vert théâtre

SAMEDI 28 JANVIER À 20H30
Anne Roumanoff ▼

Aimons-nous les uns les autres
Humour
Théâtre municipal

JEUDI 2 FÉVRIER À 19H30,
SAMEDI 4 À 20H30
ET DIMANCHE 5 À 17H
Le comte de Monte Cristo

Théâtre
Ane vert théâtre

MERCREDI 22 FÉVRIER À 18H30

Chanson pour l'enfance
Dans le cadre
du festival
Tintinnabule
Spectacle familial
Théâtre municipal

VENDREDI 24 FÉVRIER À 20H30
Les faux British

Molière de la comédie 2016
Théâtre municipal

SAMEDI 25 FÉVRIER À 20H30
ET DIMANCHE 26 À 17H
Le joueur d'échecs
d'après Stephan Zweig
Théâtre
Ane vert théâtre

MUSIQUE

DIMANCHE 15 JANVIER À 17H
Vivaldi & co

Orchestre national
d'Ile-de-France - Musique
Formation de notoriété
internationale, trois musiciens
de l'orchestre transmettent
ici toute leur passion et leur
exigence dans un concert
baroque et moderne: le
triomphe des extrêmes

SAMEDI 21 JANVIER À 17H30
Les vents bellifontains

Organisé par le Conservatoire
de musique - Entrée libre
Théâtre municipal

DIMANCHE 29 JANVIER À 17H30
Concert des classes de corde

Organisé par le Conservatoire
de musique
Entrée libre
Théâtre municipal

MARDI 31 JANVIER À 20H
FLC fait sa JAM

Concert jam session, ouvert
aux élèves FLC ainsi qu'aux
musiciens et chanteurs
d'autres horizons, amateurs
ou expérimentés.
cap.jeunes@wanadoo.fr
www.flc77.net
**Kustom Kafe - 8 rue
Montebello à Fontainebleau**



Save the date !
Jeux de Dames 2017
et les Journées
internationales
des droits
de la femme
à Fontainebleau

DU 4 AU 12 MARS
Plus de 140
artistes femmes
exposent leurs
œuvres d'art
dans les vitrines
bellifontaines.

Avec cette manifestation, l'association *Jeux de Dames* met l'art à portée de chacun, l'expose au regard de tous, dans la rue, et propose des expositions et animations artistiques multiples (spectacle de rue, marché de créatrices, etc.)

Plus d'infos à venir sur
<http://lesjeuxdedames.com>
Facebook: Jeux2dames



COORDONNÉES UTILES

BIBLIOTHÈQUE MUNICIPALE DE L'ARBRE SEC
34 rue de l'Arbre Sec
Tél. : 01 64 22 26 36

CONSERVATOIRE DE MUSIQUE ET D'ART DRAMATIQUE
45 rue Béranger
Tél. : 01 64 22 27 18

THÉÂTRE MUNICIPAL
6 rue Denecourt
Tél. : 01 64 22 26 91
theatre.billetterie@fontainebleau.fr

ESPACE COMAIRAS
6 rue Guérin
Tél. : 01 64 22 08 52

FLC
6 rue du Mont-Ussy
Tél. : 01 64 22 09 98
accueil@flc-mjc.asso.fr

MAISON DES ASSOCIATIONS
6, rue du Mont Ussy
Tél. : 01 60 72 77 51

ÂNE VERT THÉÂTRE
6 rue des Sablons
Tél. : 09 83 09 97 39

STADE ÉQUESTRE DU GRAND PARQUET
RN 152, route d'Orléans
Tél. : 01 64 23 42 87
www.grand-parquet.com

CHÂTEAU DE FONTAINEBLEAU
Tél. : 01 60 71 50 70
www.chateaufontainebleau.eu

OFFICE DE TOURISME
4, rue Royale
Tél. : 01 60 74 99 99
info@fontainebleau-tourisme.com

THÉÂTRE

SAMEDI 7 JANVIER À 20H30
The Servant
De Robin Maugham
Théâtre municipal

SAMEDI 14 JANVIER À 20H30
ET DIMANCHE 15 À 17H
On purge Bébé
et **Feu la mère de Madame**
de Feydeau
Théâtre
Ane vert théâtre

RÉAMÉNAGEMENT DU CŒUR DE VILLE, STATIONNEMENT, CIRCULATION DES ENJEUX MAJEURS ET INCONTOURNABLES

INTERVIEW



VIRGINIE PERRACHON

Adjointe au Maire déléguée à la voirie et au stationnement, à la circulation et à l'occupation du domaine public

///
Rééquilibrer le partage de l'espace public.
///

Votre délégation vous amène à intervenir sur de nombreux projets urbains: aménagement du centre-ville, gestion de la politique de stationnement, ... des sujets souvent complexes que vous défendez toujours avec beaucoup de conviction. Pouvez-vous nous en dire plus ?

Effectivement, depuis plusieurs années nous avons engagé de nombreux projets en matière de réaménagement. Cela afin de rééquilibrer le partage de l'espace public.

Ces projets doivent souvent être défendus, argumentés car ils sont synonymes de changements, parfois de gênes temporaires, mais j'en suis convaincue, ils sont nécessaires.

Aujourd'hui, nous avons assez de recul pour parler de certains d'entre eux, et le constat est positif. Réduction de la vitesse avec la mise en place de la « Ville à 30 », amélioration de l'offre de stationnement (création d'arrêts minute, augmentation des places de stationnement ainsi que des places PMR), aménagements en faveur des circulations

douces (doubles sens cyclables, parkings à vélos), sont autant d'actions que l'équipe municipale a menées et qui aujourd'hui paraissent essentielles tant elles participent à la qualité de vie qu'offre la ville.

Bientôt la place de la République offrira elle aussi, un nouveau visage à Fontainebleau, un lieu de vie et d'échanges dont la commune avait grandement besoin.

On imagine que la mise en œuvre du projet de réaménagement du centre-ville vous tient particulièrement à cœur ?

Pour une équipe municipale, travailler sur la requalification d'un centre-ville est un exercice particulièrement délicat. La réalisation de la place de la République marque l'une des phases du réaménagement global du cœur de ville que nous allons continuer à porter ces prochaines années. Ce projet d'aménagement, initié en 2006 fait l'objet d'une démarche associant les élus, les commerçants, ou encore, des acteurs institutionnels comme les Architectes du Patrimoine et des Bâtiments de France. Il répond à plusieurs nécessités : créer des zones à faible vitesse, améliorer l'offre de stationnement (voitures/vélos), apporter plus de sécurité aux flux de circulation douce tout en embellissant la ville, en améliorant le cadre de vie des riverains et en dynamisant le commerce.

Ce nouveau cœur de ville apportera plus de confort à chacun et offrira enfin, à Fontainebleau, un espace à la fois festif car il permettra la tenue de nombreux

PORTRAIT

Maitrise de gestion à Paris IX Dauphine

Consultante dans le marketing et la sécurité des systèmes d'information



Nouvel immeuble d'habitation rue Denecourt.



Nouveau parvis de l'église Saint-Louis plus large et plus sûr.

événements et pratique car il accueillera et valorisera notre marché forain. Les piétons auront plus de place pour circuler, se promener grâce à l'agrandissement des trottoirs, les flux automobiles seront plus logiques, l'offre de stationnement plus cohérente avec les besoins de chacun.

Ce projet a aussi permis la création d'un parvis devant l'église. Historiquement, c'est quelque chose de fort et c'est pour moi une grande satisfaction ! C'était à mon sens une nécessité architecturale et aussi un élément de sécurité important car de nombreuses personnes se concentraient sur la route à la fin des cérémonies.

Quels sentiments éprouvez-vous à l'approche de la concrétisation finale de cet important chantier ?

Je suis très heureuse de voir la fin de ce chantier se profiler et surtout d'en apprécier les premiers résultats. L'aménagement de la place de la République a été porté, défendu par l'ensemble de l'équipe municipale pendant de nombreuses années. Il a fallu convaincre les sceptiques, faire face à de nombreux aléas, se réadapter face à certaines contraintes et faire en sorte de contenter un maximum d'acteurs (Bellifontains, commerçants sédentaires et forains...). Nous n'avons jamais baissé les bras et avons porté ce projet avec détermination et volonté d'agir en faveur de l'intérêt général.

Aujourd'hui je suis contente lorsque j'entends des personnes qui n'étaient pas convaincues au départ des travaux, me dire qu'elles apprécient d'avoir échangé un parking contre une belle place publique. Nous avons réussi le pari de redonner un véritable espace de respiration à notre ville, de la rendre plus attrayante tout en permettant la mise en valeur des éléments forts de notre patrimoine (église, hôtel de la mission).

Concernant le stationnement, quelle est la politique de la ville ?

Au sujet du stationnement, notre objectif est clairement établi : proposer une offre cohérente, en adéquation avec les besoins des Bellifontains, des visiteurs et des commerçants. Encore une fois, nous appliquons une politique avec une vision à long terme. Les modes de déplacement évoluent, les nécessités changent. Il était de ce fait essentiel d'apporter certaines modifications en matière de stationnement et d'offres commerciales. La société Interparking a été choisie lors de la dernière DSP (délégation de service public) car son offre nous paraissait qualitative, en accord avec les prestations que nous souhaitions mettre en place, c'est-à-dire des parkings modernes, bien équipés, répondant à des labels européens exigeants. Depuis la mise en place de ce nouveau marché, beaucoup d'améliorations ont été apportées.

Simplification des zones de stationnement en voirie, possibilité de payer en carte bleue, renouvellement des bornes de paiement, mise en place d'offres telles que les 20 premières minutes gratuites, forfait marché, gratuité des parkings de surface « château » et « place d'Armes » de 19h à 9h tous les jours, etc. Et surtout 183 places supplémentaires en plein centre-ville avec l'extension du parking « marché ». Une extension d'une très grande qualité dans l'offre qu'elle propose avec un parking flamboyant neuf, la possibilité de payer avec son badge télépéage, un éclairage haut de gamme qui rend le parking extrêmement lumineux, une signalétique claire et pratique. Un chantier de grande ampleur, pris en charge par la société Interparking et réalisé en l'espace de 18 mois par la société Fayat, chantier dans lequel nous nous sommes fortement impliqués. Les travaux ont certes été lourds pour les riverains, les commerçants, même si nous avons ●●●

Fontainebleau

**SE GARER À FONTAINEBLEAU
DES SOLUTIONS
ADAPTÉES À VOS BESOINS**

3 900
PLACES GRATUITES DANS LES RUES

1 700
PLACES DANS LES PARKINGS INTERPARKING

1 400
PLACES PAYANTES DANS LES RUES
AVEC 20 MINUTES GRATUITES

644
PLACES GRATUITES DE 19h à 9h
SUR PARKINGS « CHÂTEAU »
ET « PLACE D'ARMES »

51
PLACES POUR PERSONNES À MOBILITÉ RÉDUITE

www.fontainebleau.fr | Ville de Fontainebleau - Officiel | @villefontaine



OPTICIENS DIPLOMÉS

188, rue Grande - 77300 Fontainebleau

01 64 22 76 60

optique-bride.fr



Spécialiste verres



essilor
Tiers
Payant
Mutuelle

VARILUX[®]
Vivez la Vision Naturelle.



FONTAINEBLEAU
depuis 1924



**MARBRIER
POMPES FUNEBRES**

Chambres funéraires

URGENCE DÉCÈS

24H/24 7J/7

01 64 23 06 27

- *contrats pré-obsèques*
- *organisation complète des obsèques*
- *transports avant et après mise en bière*
- *tous travaux de cimetière*
- *articles funéraires*

FONTAINEBLEAU

137, rue Grande

01 85 48 02 02

AVON

19, Av. du Général de Gaulle

01 85 48 01 01

Egalement à Champagne-sur-Seine et à Montereau-Fault-Yonne

contact@fbmarbrier.fr www.fbmarbrier.fr

ORIAS 07.028.769



MAINTIEN À DOMICILE CARBONEL

**7/7
NUITS &
JOURS**

Une équipe professionnelle compétente
à votre écoute et au service
des personnes âgées, des particuliers
et des personnes handicapées.

AUXILIAIRE DE VIE SOCIALE
AIDE-MÉNAGÈRE • AIDE-SOIGNANTE

Nos prestations d'aide :

- Aide au lever, coucher, toilette, soins non médicaux
- Ménage, repassage, préparation des repas
 - Accompagnement extérieur (rendez-vous, promenades, courses...)
 - Surveillance de nuit

Secteur d'intervention :
Fontainebleau, Avon, Montereau,
Nemours, Bois-Le-Roi, Melun.
Val de Seine à 30 kms aux alentours

MDC : 36 RUE DE LA CHARITE - 77210
TEL : 01 60 72 67 64 / 07 88 37 72 57



www.ctpeintre.fr

PEINTRE

- PEINTURE
- DÉCORATION
- SOL
- AMÉNAGEMENT INTÉRIEUR
- PARQUETS
- PARQUETS STRATIFIÉS
- RAVALEMENT
- ISOLATION EXTÉRIEURE



Partenaires :  22 C avenue André Ampère
77190 Dammarie les Lys

 16 route de Paris
77930 Chailly en Bière

01 60 59 20 47 • 06 33 28 86 35

email : c-t-peintre@hotmail.fr

20 route de Paris - 77930 Chailly en Bière

●●● toujours fait en sorte de générer le moins de gêne possible, notamment en conservant un accès constant aux commerces.

En surface vous aurez des arrêts minutes, des arrêts livraison, ou encore des places PMR, c'est-à-dire des places qui permettent un stationnement de courte durée pour un besoin bien précis, alors qu'en souterrain, le stationnement est de plus longue durée, dans un endroit totalement sécurisé avec une offre plus pointue (places pour voitures électriques, places dites « familiales » ou PMR situées à proximité des ascenseurs, emplacements pour petits véhicules...). C'est donc une politique de stationnement réfléchi et adaptée que la Ville s'efforce de mettre en place. Bien sûr ce ne sera jamais assez et pour certains, toujours trop cher, mais je peux vous l'assurer, de vrais progrès ont été réalisés.

Comment réussissez-vous à convaincre les plus sceptiques lorsque vous lancez de tels projets ?

Grâce à l'échange ! Avec l'équipe municipale, nous allons régulièrement au-devant de la population afin d'agir de la façon la plus ouverte possible. Les projets que nous impulsions ne peuvent se réfléchir à huis clos. Cette approche demande beaucoup de sérénité, de conviction et d'écoute mais elle fonctionne. Encore une fois, en tant qu'élue, il est à mon sens, très important de travailler en concertation avec l'ensemble des acteurs concernés par ce genre d'aménagement. Contenter tout le monde est malheureusement impossible, mais j'ai toujours fait le maximum pour favoriser l'intérêt général, tout en prenant en compte les remarques de chacun. Mon rôle est d'écouter les différents points de vue et de me détacher des intérêts individuels.

Quels seront vos prochains challenges ?

Nous prévoyons de poursuivre la rénovation des voiries. Nous avons conscience que le revê-

tement de certaines rues a besoin d'être refait. Malheureusement, nous sommes contraints budgétairement.

Nous travaillons également sur une nouvelle offre, toujours dans l'idée de nous adapter aux nouveaux modes de vie, concernant l'occupation du domaine public. Nous interrogeons certains commerçants pour connaître leurs besoins en terme d'espace, par exemple, les autos écoles qui ont besoin de stationnement ou les livreurs de pizzas, sushi... ou encore les banques pour les places de transports de fonds. Ces échanges nous permettent de leur proposer des solutions qui répondent au mieux à leurs attentes.

Nous entamons également un beau projet, utile, favorisant les modes de circulation alternatifs, celui de prévoir une liaison douce entre la gare et le Grand Parquet. Les études sont en cours, nous réalisons actuellement les dossiers pour que cette liaison soit financée en partie par des subventions du Conseil départemental et de la Région. L'objectif est que cette voie puisse voir le jour avant la fin du mandat. ●



Caméra de vidéo-surveillance.

LE SAVIEZ-VOUS ?

Le parking marché a été totalement rénové (réfection des peintures, mise en place du guidage à la place...) et étendu (sa capacité est passée de 323 à 506 places), il offre :

- Une zone réservée aux motos
- 11 places destinées aux personnes à mobilité réduite
- 2 ascenseurs
- Un équipement permettant de payer avec son badge Libert-T (télépéage)

Et bientôt :

- des emplacements pour les vélos;
- des emplacements adaptés aux voitures électriques.

ZOOM

Arrivée des conteneurs enterrés en ville

La Ville a fait le choix d'installer des conteneurs enterrés à certains endroits. Ce nouveau système participe à améliorer la salubrité et la propreté des rues. Des conteneurs ont déjà été installés dans le quartier de la Faisanderie et place de la République.

Ces conteneurs seront exclusivement réservés aux personnes qui n'ont actuellement pas la possibilité de stocker des bacs roulants, fautes de places et/ou d'accès et à certains commerçants.

Un conteneur enterré pourra contenir 5 m³ d'ordures ménagères et 4 m³ de verre alors qu'un bac classique contient 0,36 m³.

Les ramassages auront lieu une fois par semaine pour les ordures ménagères; une fois toutes les deux semaines pour les emballages; une fois par mois pour les verres et plus si besoin.

Ces conteneurs ne seront accessibles qu'aux personnes munies de badges.

FONTAINEBLEAU ET L'UNESCO – ACTE II

LA FORÊT CANDIDATE AU PRESTIGIEUX TITRE

– Obtenir le classement de son emblématique forêt, voilà le nouveau challenge que se lance la cité impériale.

Considérée comme le « Poumon vert » de l'Ile-de-France, célèbre pour ses chaos rocheux de grès et ses déserts de sable, labellisée « forêt d'exception » en 2012 et connue dans le monde entier, la forêt de Fontainebleau dispose de nombreux atouts. Des atouts sur lesquels le comité scientifique installé pour élaborer la candidature du site à l'Unesco, compte bien s'appuyer pour atteindre l'objectif de rejoindre le château dans la liste des prestigieux lieux classés au patrimoine mondial. L'objectif de la candidature de la forêt ne sera pas de proposer un nouveau site au classement, mais de soumettre l'inscription de la forêt au patrimoine mondial en extension de celle du château, obtenue en 1981.

La forêt de Fontainebleau, un lieu unique...

C'est la conviction que portent les acteurs du projet : la Ville de Fontainebleau qui est à l'initiative de la candidature et ses partenaires : le château et l'Office national des forêts ainsi que les membres des comités de pilotage et scientifique*. Avec une extraordinaire variété de paysages, la présence de nombreuses espèces de la faune et de la flore européennes, la forêt représente un milieu naturel exceptionnel. Chaos, sables, landes... forment une mosaïque de paysages remarquables. De grands naturalistes, tels que Joseph Pitton de Tournefort, Jussieu, Gaston Bonnier ou Linné, y ont mené des recherches préfigurant l'émergence de l'écologie au XX^{ème} siècle.

...Indissociable du joyau bellifontain.

Le château est implanté au cœur d'un vallon sur un point où converge l'ensemble des ruissellements provenant des reliefs alentours. Au XVIII^{ème} siècle, les aménagements paysagers réalisés par André Le Nôtre inaugurent une nouvelle conception des jardins qui doit permettre

d'intégrer le château dans son environnement forestier. Les allées forestières menant à la *Maison des siècles* s'inscrivent dorénavant dans la perspective de celles du château pour mettre en scène de manière majestueuse les arrivées sur le site.

Avec une histoire royale s'étalant sur près de dix siècles, caractérisée par ses multiples fonctions (économique avec l'exploitation des bois, sables et grès, de loisir et de conservation), la forêt représente un milieu à la fois naturel et culturel exceptionnel.

Les liens entre forêt et château sont nombreux. Tous deux sont chargés d'histoire et ont été façonnés au fil des siècles par les souverains qui les ont fréquentés. Ces deux monuments sont par essence indissociables l'un de l'autre.

Le château de Fontainebleau doit son existence et son histoire à la présence de la forêt, tout comme la forêt, qui à l'origine s'apparentait davantage à un désert, doit au château son aménagement actuel. Point de départ : la chasse. Le domaine forestier a été créé, développé, préservé car il était l'un des terrains de chasse préférés des souverains français. La forêt de Fontainebleau a alors été, au fil des siècles, plantée, aménagée : reforestation des « déserts », création d'un réseau d'allées forestières, aménagement de mares... en sont les principales marques.

De ce fait, le château devint le lieu de résidence de nombreux rois, qui l'ont également façonné, agrandi, embelli, à leur image, pour lui procurer sa magnificence d'aujourd'hui.

Après le classement du château en 1981, Fontainebleau se lance un nouveau défi !

C'est un défi de taille qui est lancé au comité scientifique, celui de permettre à la forêt de rejoindre le château sur la liste très prestigieuse des sites classés à l'Unesco dans la catégorie des

« paysages culturels ». Le comité scientifique doit maintenant s'atteler à démontrer que l'ensemble château/forêt n'est comparable à aucun autre site et ainsi confirmer sa valeur universelle exceptionnelle.

« Rattacher la forêt de Fontainebleau au château et à son classement Unesco, permettrait de renforcer considérablement la notoriété du site et son attractivité. Cela nous offrirait la possibilité de développer des offres touristiques spécifiques au secteur, et serait, je l'espère, un catalyseur pour sensibiliser à sa préservation » déclare Frédéric Valletoux, Maire de Fontainebleau, à l'initiative du projet. ●

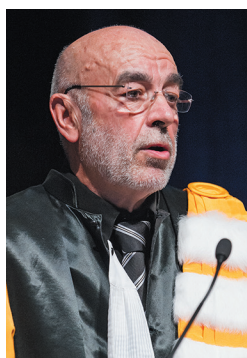
*Retrouvez la liste des membres du comité scientifique sur fontainebleau.fr

LE SAVIEZ-VOUS ?

La forêt de Fontainebleau a obtenu onze niveaux de protection parmi lesquels : forêt d'exception, Natura 2000, forêt de protection, forêt classée au titre des sites classés de la loi 1930, Zones Naturelles d'Intérêt Écologique Faunistique et Floristique (ZNIEFF). La forêt est également la zone cœur d'une réserve « Man and Biosphère » (programme de recherche de l'Unesco centré sur la relation homme nature).

Au XIX^{ème} siècle, la forêt accueillait également de nombreux peintres, parmi lesquels ceux de l'École de Barbizon. Ces peintres se sont à l'époque offusqués contre les forestiers et les carriers car ils jugeaient l'exploitation de la forêt trop invasive et nocive. Cédant à leurs revendications, Napoléon III décrète, en 1861, l'interdiction de toute exploitation sur 1094 hectares de « réserves artistiques ». Celles-ci ont été transformées pour partie en réserves biologiques intégrales, maintenant l'interdiction de toute intervention humaine, et dédiées à la recherche en écologie forestière.

La mise en place de ces législations, permet aujourd'hui à l'homme d'avoir plus de soixante ans de recul dans l'étude de ces zones vierges de toutes interventions humaines. Cela fait de la forêt de Fontainebleau un véritable laboratoire d'étude privilégié des dynamiques naturelles.



TROIS QUESTIONS À PAUL ARNOULD

Président du Comité scientifique de la Mission
« Château parc forêt de Fontainebleau - Patrimoine mondial »

Qui êtes-vous et quel est votre rôle au sein du comité ?

Biogéographe et professeur émérite de l'École normale supérieure de Lyon, spécialiste des forêts françaises, auteur de « Au plaisir des forêts » paru en 2004 chez Fayard, je suis président du comité national d'orientation forêt d'exception. J'ai récemment accepté la proposition du Maire de Fontainebleau me demandant de piloter les travaux du comité scientifique, en vue du classement de la forêt. Vincent Droguet, conservateur du patrimoine et des collections du château de Fontainebleau et membre du Conseil d'administration de la Société française d'archéologie, m'accompagne dans ma tâche en tant que vice-président.

Quelles sont les raisons qui vous ont poussé à accepter cette mission ?

Je suis très honoré d'avoir été sollicité pour défendre la candidature de ce territoire d'exception de renommée internationale, où j'ai effectué mes premiers travaux de recherche il y a près d'un demi-siècle. Je suis le représentant d'un collectif d'une exceptionnelle qualité. La forêt de Fontainebleau est un endroit remarquable, le projet de lui octroyer une place dans le classement du patrimoine mondial est à mon sens légitime. J'ai la ferme conviction que le

caractère exceptionnel de ces paysages forestiers mérite d'être reconnu et promu au niveau mondial.

Justement, qu'est-ce qui vous semble définir le caractère universel et exceptionnel de l'ensemble château/forêt ?

Fontainebleau est la forêt des « plus ». La plus rêvée et la plus scénarisée, la plus réglementée et la plus arpentée, la plus étudiée et la plus protégée, la plus visitée et la plus contemplée, la plus convoitée et la plus disputée, donc la plus adulée et la plus menacée.

Intégralement aménagée par la main de l'homme, cette forêt symbole de multifonctionnalité constitue sur le fond une véritable œuvre d'art façonnée par la sédimentation et la survivance des usages traditionnels caractérisée par l'enrichissement mutuel des patrimoines naturel et culturel.

Elle est en cela au sens de l'Unesco un paysage « culturel » évolutif et vivant. Résultat de paradoxes écologiques, théâtre de passions antagonistes qui s'y exprimèrent sur près d'un millénaire, passant avec le temps d'un statut de territoire aristocratique à celui d'espace démocratisé le plus fréquenté de France, la forêt de Fontainebleau est indéniablement un monument spectacle incontournable.

FOCUS

Une candidature à l'Unesco met en moyenne un minimum de 4 années à aboutir

La première étape est celle de l'inscription sur liste indicative par l'Etat français au niveau national. La seconde est celle de la proposition d'inscription définitive sur la liste des biens inscrits au patrimoine mondial de l'Unesco. Elle s'appuiera notamment sur la réalisation d'un plan de gestion garantissant la préservation de la valeur universelle du bien château-forêt. La proposition sera étudiée par l'Unesco au niveau international.

L'implication de la société civile dans cette phase de candidature est un facteur important pour l'Unesco. A cet effet, les partenaires engagés dans ce cadre proposeront début 2017 la création d'une association qui sera dédiée au portage de la candidature et à la mise en œuvre d'animations destinées à la valoriser.

Concepteur & Décorateur

Sélection Cuisines



01 64 52 31 44

2 & 18 boulevard Victor Hugo 77000 MELUN

www.selection-cuisines.com



La Cuisine Française®

GRAND PARQUET : UN ÉQUIPEMENT QUI RAPPORTE LARGEMENT PLUS QUE CE QU'IL COÛTE !

C'est à un curieux mariage de la carpe et du lapin auquel nous avons assisté en cette fin d'année 2016 avec des élus d'opposition (de droite) de Fontainebleau qui relaient sans aucun recul, ni aucune prise de distance, les attaques d'un élu d'opposition avonnais (de gauche), depuis toujours hostile au Grand Parquet. Il est vrai que dès lors qu'il s'agit de critiquer le maire de Fontainebleau, tous les coups semblent permis ! Quitte à jouer contre ses propres intérêts, ceux du territoire et de ses habitants, en passant volontairement sous silence tout l'intérêt que nous avons à posséder un équipement comme le Grand Parquet qui contribue à faire rayonner le Pays de Fontainebleau en attirant chaque année des dizaines de milliers de visiteurs. Visiteurs qui viennent remplir nos hôtels, nos restaurants, consommer dans nos commerces etc. On ne s'étonne plus donc, de constater une certaine «schizophrénie» chez le président du groupe d'opposition qui cautionne ces critiques en public mais se réjouit en privé de ce que le Grand Parquet contribue à faire tourner son établissement hôtelier. Quitte également à

ressasser ad nauseam des chiffres erronés ou incomplets sur ce que «coûte» annuellement le Grand Parquet. Le montant de la subvention d'équilibre versé par la Communauté de Commune du Pays de Fontainebleau (CCPF) au budget annuel du Grand Parquet est certes de 566K€ par an en moyenne mais cette somme doit être pondérée : le transfert de l'équipement de la Ville à la CCPF s'accompagne en effet d'une diminution de «l'attribution de compensation», c'est-à-dire la somme reversée par la CCPF à la Ville. Celle-ci diminue logiquement puisque la Ville n'a plus à assumer les charges de la gestion de l'équipement. Si l'on prend en compte l'ensemble de ces flux financiers, le Grand Parquet «ne coûte que» 56K€ par an à la communauté de communes. Loin du gouffre abyssal dénoncé par certains cassandres qui ne reculent décidément devant aucune outrance pour tenter d'effrayer les maires des 21 communes qui ont rejoint la nouvelle intercommunalité depuis le 1^{er} janvier. Car au final, il faut rappeler que non seulement le «Grand Parquet» ne coûte pas tant que ça à la collectivité mais qu'en plus, il rapporte beaucoup

à l'ensemble du territoire des 26 communes de l'agglomération! Pour s'en convaincre, il suffit de lire les conclusions de l'étude menée par la CCI en 2016 et qui évalue les retombées économiques nettes du Grand Parquet pour l'ensemble du territoire : + 6 000 000 € en un an ! Le Grand Parquet en lui-même n'est pas rentable, tout comme l'immense majorité de ce type d'équipement (stades, palais des congrès...). Mais ses retombées sont indéniables et désormais chiffrées. Cette question du rapport coût/avantage du Grand Parquet doit donc être envisagée dans sa globalité, sans démagogie et avec un minimum de rigueur. Lorsqu'on fait cet effort, on est bien forcé de reconnaître que le Grand Parquet rapporte bien plus qu'il ne coûte. Mais il est vrai que pour reconnaître cette évidence, il faut faire preuve d'un peu d'honnêteté intellectuelle...

**Tribune du groupe
Union pour Fontainebleau
www.valletoux.fr**

LA FUTURE AGGLOMÉRATION VA-T-ELLE À NOUVEAU AUGMENTER LES IMPÔTS ?

2017, c'est la mi-mandat et l'heure d'un premier bilan. Le Pays de Fontainebleau souffre d'une flambée des impôts (+5% à la Ville, +7% à la CCPF). Le Maire a renié sa parole donnée lors des élections municipales de ne pas augmenter les impôts de 2014 à 2020.

JEUX D'ÉCRITURE

L'actualité, c'est l'extension à 26 communes de l'Intercommunalité. Elle partira avec un handicap financier lourd. Rien qu'en 2016, le Pays de Fontainebleau a alourdi sa dette de +11% pour dépasser les 24M€ : « qu'importe », doivent se dire certains, les nouveaux entrants paieront la facture... Fontainebleau s'est fait rembourser 704k€ pour des dépenses supposément contractées avant le transfert du Grand Parquet. Pour «équilibrer», Fontainebleau va rembourser 798k€ à la CCPF pour le Stade de

la Faisanderie dont le Conseil Municipal n'a découvert l'existence qu'en décembre 2016. Ces jeux d'écriture se traduiront pour les Bellifontains par 4,5M€ d'emprunts nouveaux sur les comptes de la Ville : « qu'importe » une fois de plus, il sera toujours tant de s'en occuper d'ici aux élections municipales de 2020. Les nouveaux entrants pourront également découvrir les engagements lourds de conséquences pris par la CCPF : garantie financière de 2,9M€ sur la SCI Villars recapitalisée au cœur de l'été 2016 par la SEM (présidée par le Maire) pour faire face à ses charges, gestion du Grand Parquet au déficit de plus de 800k€, manque de transparence sur le financement de l'Office du Tourisme...

Ces dérives financières auront une conséquence immédiate dès 2017 : au jour de sa création, l'Agglomération part déficitaire. L'élargissement, théoriquement source d'économies, conduira-t-il à une nouvelle augmentation d'impôts lo-

caux et de nouveaux jeux d'écriture ?

L'ENJEU DE LA PRÉSIDENTIE

En janvier, l'Agglomération se choisira un nouveau Président. Les lecteurs auront compris que les manœuvres « comptable-budgétaires » ont pour unique objectif de favoriser la candidature du Maire de Fontainebleau. Nous souhaitons une présidence renouvelée, qui se concentre d'abord sur son mandat, sans cumul abusif et plus transparente. Nous restons à votre écoute ! Bonne année 2017 à tous !

**Richard Duvauchelle
([facebook.com/rduvauchelle](https://www.facebook.com/rduvauchelle))
Monique Fournier
(monique-fournier.blogspot.com)
Bénédicte Savatier
Cédric Thoma (cedric-thoma.fr)
Rachel Bertrand - Paul Midy**

PRIMAIRES DE GAUCHE : C'EST PARTI !

Les 22 et 29 janvier prochains se dérouleront les primaires de la « Belle alliance populaire ». Ces primaires permettront d'élire celui ou celle qui portera les valeurs et le projet des socialistes, écologistes, démocrates et progressistes pour l'élection présidentielle. Ce moment est décisif alors même que la droite se voit déjà triomphante et que l'extrême-droite est en embuscade. La mobilisation doit être maximale

pour permettre au vainqueur d'être porté par une véritable dynamique. Le vote est ouvert à tous, il n'est pas réservé aux adhérents de partis politiques. Les Bellifontain (e) s inscrits sur les listes électorales au 31 décembre 2016 (ou âgés de 18 ans à la date de l'élection présidentielle 2017) pourront voter après avoir signé la charte des valeurs de gauche et s'être acquittés d'1 euro (frais d'organisation). 2 bureaux de vote sont prévus à Fontainebleau. il seront installés

à l'Hôtel de ville, 40 rue grande et ouverts de 9h à 19h. Pour toute information complémentaire <http://www.lesprimairescitoyennes.fr/> ou 0164393941.

**Roseline Sarkissian,
Jean-Paul Dixmèras
Fontainebleau pour tous**

Vous perdez trop de temps dans les transports ? Travaillez plutôt d'ici.



FONTAINEBLEAU / MONTEREAU

Des salons d'affaires aux bureaux privatifs, nous mettons à disposition des espaces de travail adaptés à vos besoins, à partir de **32 € ht par mois.**

Essayez gratuitement notre salon d'affaires pendant une journée

stop@work
by Regus

3, rue Paul Tavernier
77300 Fontainebleau
01 64 70 77 00

5, rue du Châtelet
77130 Montereau
01 64 69 60 00

www.stopandwork.fr