

LE MAG

BIMESTRIEL BELLIFONTAIN N°72 / MARS-AVRIL 2019

Fontainebleau



EN MARS, LE RETOUR
DE LA GARDE RÉPUBLICAINE

REVOIR EN IMAGES





06



07



08



09

01
7/01 ET 4/02 FACEBOOK LIVE

Vous êtes toujours aussi nombreux à vous connecter au Facebook live du maire chaque premier lundi du mois afin de poser vos questions à Frédéric Valletoux. Le maire vous remercie de cette participation massive et vous attend toujours plus nombreux dans les mois à venir.

02-03-04
10/01 VŒUX À LA POPULATION

Plus de 600 personnes ont assisté à la soirée des vœux de Frédéric Valletoux et de la municipalité le jeudi 10 janvier au théâtre municipal. La Ville tient une nouvelle fois à vous remercier, ainsi que la Garde républicaine, qui nous a fait l'honneur et l'amitié de lancer cette belle cérémonie, en fanfare. Bravo encore à Patrick Moreau, directeur du collège International de Fontainebleau; Nathan Ismar, double champion de France junior de saut en hauteur; Martine Sondervorst, directrice du Stop&Work Fontainebleau; Evelyne Wenzel, présidente du Comité de jumelages de Fontainebleau; Christophe Dumas et Stephany Roubichou, gérants de 3 magasins à Fontainebleau dont Ba&sh, qui a ouvert en 2018.

05
23/01 FOOTBALL: PARTENARIAT ENTRE FONTAINEBLEAU ET AJ AUXERRE

La Ville était aux côtés des dirigeants du Racing club du Pays de Fontainebleau et de

l'AJ Auxerre le 23 janvier dernier pour la signature d'une convention de partenariat entre les deux clubs. Un partenariat qui permettra de former les possibles stars du football de demain dans les meilleures conditions.

06
30/01 ET 16/02 GRAND DÉBAT NATIONAL

Organisés au sein du théâtre municipal, les Grands débats nationaux initiés par le gouvernement ont rencontré un beau succès à Fontainebleau. Plus de 300 personnes ont débattu sur les différents sujets tels que: la fiscalité et les dépenses publiques, la transition écologique, l'organisation de l'Etat et les services publics, la démocratie et la citoyenneté. Au total, plus de 100 prises de paroles ont été comptabilisées et 450 propositions relevées. Vous pouvez d'ailleurs retrouver les comptes-rendus de ces deux Grands débats sur le site Internet de la ville.

07
15/02 CERTIFICATION « CENTRE RÉFÉRENCE RESSOURCES SPORT-SANTÉ »

Le 15 février dernier, Frédéric Valletoux était en compagnie du sous-préfet de Fontainebleau, de la directrice de l'Agence régionale de santé, et du docteur Cosmin Alecu, président de l'association Fontainebleau Sport-Santé, afin de signer le protocole certifiant la Ville de

Fontainebleau « Centre référence ressources de la politique Sport-Santé ». Une belle récompense pour cette politique lancée en 2016.

08
17/02 CONCERT PASSION CORDES

Accompagnés par leurs professeurs, les élèves du conservatoire de musique et d'art dramatique de la Ville ont proposé un voyage autour du monde ce dimanche 17 février au théâtre municipal. Avec leurs instruments à cordes, les 90 élèves présents pour l'occasion ont pu partager leur talent en interprétant des classiques de différents pays. Une représentation toute en couleurs sous les yeux souvent émerveillés de leurs parents.

09
22/02 POUR LA FRATERNITÉ ET LA TOLÉRANCE

Ce vendredi 22 février place de la République, Frédéric Valletoux était accompagné par les représentants des différents cultes de la Ville afin de planter un olivier, symbole de Paix, de Tolérance et de Fraternité. Merci à tous pour cette belle cérémonie.

Le partenaire de vos projets



Du plus simple au plus prestigieux, chaque projet est unique. Il sera ainsi à votre image et correspondant à votre style de vie

Construire
sur
mesure



Nombreux terrains disponibles – Nous consulter

Agrandir



Modèle Louane

MAISONS
Family+
by Chênes



Modèle Lisa



Modèle Chloé

Maisons
sur
catalogue

Une gamme de maisons optimisée, proposant un large choix de modèles conçus pour le confort de la famille.

Agence de FONTAINEBLEAU – 23 Bd. Magenta Tél. 01 64 22 01 87 www.maisons-chenes.com

ET VOUS, POUR VOTRE CRÉDIT IMMO ?



NOUS ? NOUS AVONS DÉJÀ CHOISI... C'EST ACECRÉDIT.

Prêts immobiliers – Assurance – Rachat de crédit

acecredit.fr
PRÊTS IMMOBILIERS

Réseau national d'experts en crédit immobilier

Comparez toutes les offres des banques en un seul rendez-vous.
Et obtenez les meilleures conditions pour votre prêt immobilier.

01 60 96 59 58

139 rue Grande - 77300 Fontainebleau
www.acecredit.fr/fontainebleau/

Aucun versement, de quelque nature que ce soit, ne peut être exigé d'un particulier, avant l'obtention d'un ou plusieurs prêts d'argent. Accordé courtier en opérations de banque et en services de paiement, mandataire d'intermédiaire en opérations de banque et service de paiement et mandataire d'intermédiaire d'assurance enregistré à l'ORIAS sous le numéro 11059931. Un crédit vous engage et doit être remboursé. Vérifiez vos capacités de remboursement avant de vous engager. 86 COURTOISE - RCS - MELUN 83355281; ORIAS 1600430



NOUVEAU
CONCEPT

20 mn
=
4 heures
de renforcement
musculaire

**ACTIV
BODY**

Activez votre corps

ÉLECTROSTIMULATION
COACHING SPORTIF INDIVIDUEL | BILAN IMC
COURS D'ENTRAÎNEMENT EN PETIT GROUPE

Un coach pour un accompagnement personnel.
Un programme adapté à vos besoins.

DES RÉSULTATS
dès les premières séances !

Suivez nous sur
 

8, rue de Ferrare
77300 Fontainebleau
01 60 74 48 15

www.activbodycoach.fr



FRÉDÉRIC VALLETOUX

Maire de Fontainebleau - maire@fontainebleau.fr

f Frédéric Valletoux

t @fredvalletoux

FONTAINEBLEAU UNIE POUR DIRE OUI À LA TOLÉRANCE

Le Grand Débat a été mené avec succès à Fontainebleau. Deux débats, les 30 janvier et 16 février, se sont déroulés dans le respect et l'écoute de chacun. Aussi, dès le lancement de la démarche, la Ville a mis en place un cahier de propositions dans le hall de l'hôtel de ville ainsi qu'un module dédié sur le site internet. Le vendredi 22 février, nous avons remis au Sous-Préfet plus de 450 propositions et doléances. Mais surtout, le 22 février dernier, nous avons planté un olivier, symbole de paix, square Auguste-Calas, place de la République. J'avais lancé un appel au rassemblement pour la fraternité et la tolérance, quelques jours auparavant, et plusieurs centaines de Bellifontains sont venus s'unir à ce moment de recueillement républicain. Les autorités religieuses de la ville ont toutes répondu présent, et prononcé des mots empreints de gravité, mais surtout de sagesse, d'apaisement et d'espoir.

De paix aussi ! Fontainebleau, ville européenne, multi-culturelle et pluri-culturelle, a désormais son arbre de la paix au cœur de sa cité. Ce n'est qu'un sym-

Fontainebleau
a désormais son
arbre de la paix
au cœur de sa cité.

bole, mais il nous rappelle notre volonté d'un avenir commun, dans la tolérance de nos différences, dans la fraternité au quotidien. Nous voulons vivre ensemble, pas les uns à côté des autres, mais ensemble vraiment. Le regain nauséabond et décomplexé de l'antisémitisme, les mots odieux, les actes inacceptables, les lâches profanations de cimetières juifs et de centaines d'églises catholiques, doivent trouver sur leur chemin l'infaillible détermination des démocrates, unis quelles que soient leurs couleurs, religion ou origine, sous la bannière de la République : Liberté, Égalité, Fraternité. C'est un combat que nous menons avec énergie, par l'éducation, notamment aux langues et cultures européennes dès le plus jeune âge, la culture, les jumelages, les commémorations, la solidarité inter-générationnelle, les valeurs du sport ou encore l'animation d'une « vie de village ».

SOMMAIRE

- P6 **S'INFORMER**
- La fibre arrive à Fontainebleau
 - Une première boîte à livres place de la République
 - Le Conservatoire de musique crée une Filière Voix et sa Maîtrise
 - Ma forêt en photo : 2^{ème} édition
 - L'appli « Fontainebleau » bientôt téléchargeable
 - Deux nouvelles structures pour l'accueil du mercredi
- P10 **BÂTIR**
- La Charité royale
 - La rue du Château
 - La maison de l'enfance
 - Le cinéma Ermitage
- P12 **DOSSIER**
- Marre des crottes de chiens et des déchets !
 - Économies
- P16 **SORTIR**
- Agenda
 - Le retour de la Garde Républicaine
 - Une semaine en Grèce
 - Napoléon I^{er} et Joséphine au château
 - Jeux de dames
 - Le printemps des poètes
- P24 **BOUGER**
- Week-end Sport-Santé et la Foulée impériale de Fontainebleau
- P27 **TRIBUNES LIBRES**

www.fontainebleau.fr

[Ville de Fontainebleau - Officiel](#)

[@VilledeFbleau](#)

LA FIBRE OPTIQUE

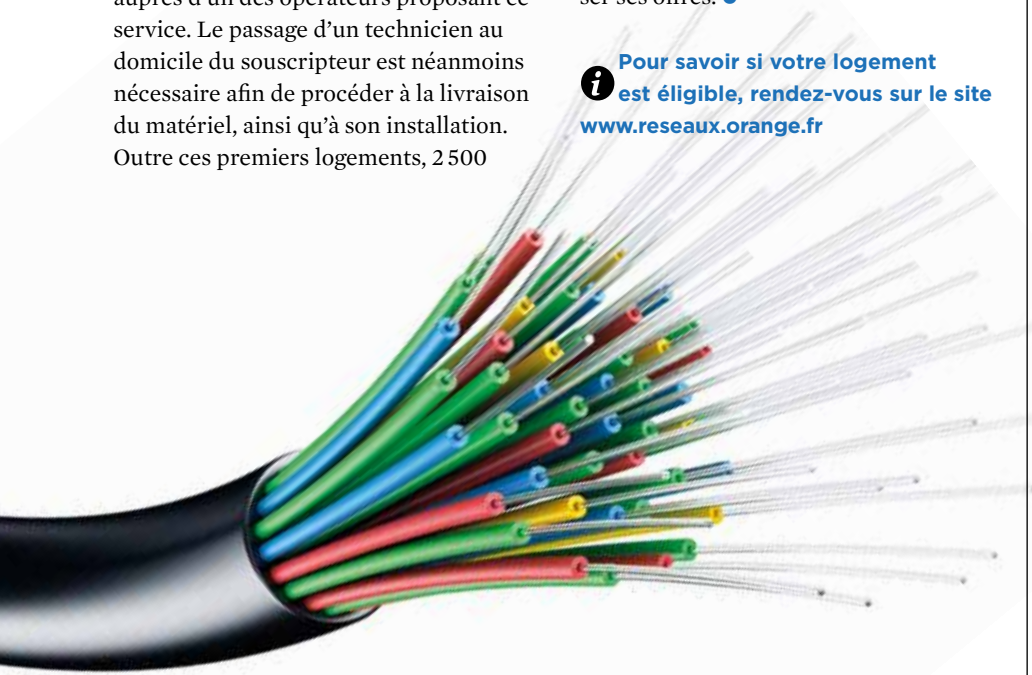
LE TRÈS HAUT DÉBIT COMMENCE À ÊTRE DÉPLOYÉ

— Ce 9 janvier, au sein du salon d'honneur de la mairie, les équipes d'Orange ont animé une réunion publique au sujet de la fibre. L'occasion pour les Bellifontains d'en savoir un peu plus sur l'arrivée de cette technologie tant attendue.

Elle arrive ! Nécessaire pour certains, attendue pour beaucoup, la fibre devrait couvrir l'ensemble du territoire bellifontain d'ici 2020. C'est Orange, chargé de l'installation de la fibre sur l'ensemble de la commune, qui a confirmé cette information lors d'une réunion publique organisée au sein de l'Hôtel de ville le 9 janvier dernier. Pour l'heure, quelques habitants de la ville peuvent déjà bénéficier de ce filament proposant un débit ô combien plus élevé que celui proposé par l'ADSL dans la grande majorité des foyers de Fontainebleau. Situés principalement dans le quartier de la Faisanderie, rue Casimir Perrier, rue Carnot, ou encore dans le secteur autour du Lycée François 1^{er}, ces habitants font partie des 1212 logements bellifontains dits « éligibles » à la fibre par une simple souscription auprès d'un des opérateurs proposant ce service. Le passage d'un technicien au domicile du souscripteur est néanmoins nécessaire afin de procéder à la livraison du matériel, ainsi qu'à son installation. Outre ces premiers logements, 2 500

foyers de la ville sont pour l'instant en pleine étape 2 du processus d'installation, celle du déploiement vertical. Si des points de branchements optiques ont déjà été installés dans les différentes rues des foyers concernées, ne reste plus qu'à répartir la fibre en direction des logements afin que ces derniers soient considérés comme « éligibles ». Encore un peu de patience cependant pour le reste des Bellifontains, pour qui l'installation de la fibre en est encore à l'étape une, celle du déploiement horizontal. Des armoires à fibre sont alors implantées quartier par quartier afin de pouvoir procéder au plus vite aux différents raccordements. Cela peut en effet paraître long, mais il existe malheureusement certains délais incompressibles, en plus des travaux d'installation, pour que chaque opérateur puisse ensuite proposer ses offres. ●

i Pour savoir si votre logement est éligible, rendez-vous sur le site www.reseaux.orange.fr



EN BREF

Point livres

Jusqu'au 29 juin inclus, l'équipe de la médiathèque vous donne rendez-vous tous les samedis matin de 10h à 12h au « Point Livres » mis en place dans le hall de l'Hôtel de Ville. Vous y trouverez une sélection de documents issus des collections, des magazines et des nouveautés. Vous pourrez restituer vos prêts et emprunter deux livres ainsi qu'un magazine par carte d'abonné pour une durée de trois semaines. Il vous est également possible de rendre vos documents à toute heure via la boîte de retour des documents située rue Saint Louis, dans les grilles du jardin derrière la bibliothèque.

Fête de la musique

La fête de la musique approche à grands pas. Le 21 juin prochain, de nombreux artistes se chargeront de faire bouger les centaines de fans de musique dans les rues de Fontainebleau. Si vous êtes artiste, et que vous souhaitez être de ceux qui enflammeront les scènes de la ville, n'hésitez pas à remplir la fiche d'inscription disponible, sur le site de la ville (www.fontainebleau.fr), à la demander au 01 60 74 90 30, ou par mail à : manifestations@fontainebleau.fr

Concert des professeurs

Le traditionnel concert des professeurs du Conservatoire aura lieu le mercredi 17 avril (au lieu du 13) à 20h au Théâtre municipal. Il sera suivi de la remise des diplômes aux élèves lauréats, animée par le big band du Conservatoire. Entrée libre

Abris-voyageurs

La communauté d'agglomération du Pays de Fontainebleau change actuellement ses abris-voyageurs présents à travers la ville. Ces travaux débutés le 18 février dernier, devraient s'étendre jusqu'à la mi-avril. Une période durant laquelle les différents arrêts de bus de la ville se retrouveront tour à tour sans abri (10 jours maximum). Vous pouvez vous référer à l'application « Transdev Ile-de-France » pour consulter les horaires de bus.

Les détails des travaux sur le site : www.pays-fontainebleau.fr

RLPI

La Communauté d'Agglomération du Pays de Fontainebleau (CAPF) poursuit l'élaboration de son Règlement Local de Publicité intercommunal (RLPI). Ce document vise à mettre en place une bonne gestion du droit publicitaire sur tout le territoire afin de protéger le paysage et l'environnement tout en assurant une bonne visibilité aux activités (commerces, monuments, etc). Il permettra aussi d'adapter la réglementation nationale de publicité aux spécificités des 26 communes du Pays de Fontainebleau.

Pour en savoir plus RDV sur : www.pays-fontainebleau.fr

Pharmacies de garde

Pour connaître l'adresse de votre pharmacie de garde à Fontainebleau, rendez-vous sur le site : monpharmacien-idf.fr Attention, pour les pharmacies de garde de nuit, renseignez-vous auprès de la police municipale au 06 74 59 28 87.

LECTURE

LA JOIE DE LIRE PLACE DE LA RÉPUBLIQUE

— Depuis le 20 février dernier, une boîte à livres est installée sur la place de la République. Lecture et partage en sont les mots d'ordre.

La première... avant les autres. Le **20 février** dernier, Frédéric Valletoux et son équipe municipale inauguraient avec une belle satisfaction leur première boîte à livres. Si la gare de Fontainebleau-Avon possède la sienne depuis plusieurs mois, il s'agit là de la première boîte installée par la municipalité, celle de la gare ayant été installée à l'initiative de la Région. Mise en service sur la place de la République, cette petite nouvelle fonctionne à l'instar de ses homologues, grâce à la bonne volonté de chacun. Il suffit alors d'y déposer ou prendre le ou les livres que vous souhaitez lire ou partager, tout ça, gratuitement. Petite particularité de cette boîte, sa confection, totalement réalisée en interne par les menuisiers municipaux, des agents qui travaillent déjà en coulisses pour assurer la suite du déploiement, la municipalité souhaitant installer une boîte à livres dans chaque quartier de la ville. La deuxième boîte à livres devrait être installée d'ici avril. ●



CHANT

LE CONSERVATOIRE CRÉE UNE FILIÈRE VOIX, ET SA MAÎTRISE

Le Conservatoire de musique et d'art dramatique de Fontainebleau ouvre une Filière Voix accompagnée de sa Maîtrise en septembre 2019. Un nouveau dispositif unique sur le territoire.

Cette formation de haut niveau recrute sur audition de jeunes bellifontains (ou autres), âgés de 8 à 18 ans. L'enseignement sera délivré par un professeur diplômé spécialiste, à travers des ateliers de technique vocale, de formation musicale adaptée, et d'une Maîtrise, ensemble vocal en capacité d'interpréter un large répertoire, classique, variétés, jazz. Un appel à candidatures est lancé pour 24 places. Les élèves seront auditionnés en juin au Conservatoire sur une pièce de leur choix. Ceux sélectionnés suivront dès la rentrée de septembre 2019 cette nouvelle offre artistique dédiée à l'art vocal. **Dates d'inscription aux auditions : du 8 avril au 28 mai 2019.**

Pour plus de renseignements : 01 64 22 27 18
i ou ecole.musique@fontainebleau.fr



PATRIMOINE MONDIAL UNESCO

« MA FORÊT EN PHOTO », 2^{ÈME} ÉDITION

— Pour la deuxième année consécutive, l'association Fontainebleau Mission Patrimoine Mondial organise le concours « Ma forêt en photo ». Un concours visant à promouvoir la candidature de la Forêt de Fontainebleau au patrimoine mondial de l'Unesco.



permet de promouvoir un peu plus la candidature de la forêt de Fontainebleau au patrimoine mondial de l'Unesco, dans la catégorie des paysages culturels. Si vous pouvez d'ores et déjà chercher vos meilleurs angles pour vos plus belles prises de vue, le concours commence officiellement le **21 mars (jusqu'au 21 avril)**, date à laquelle vous pourrez remplir votre fiche d'inscription sur le site de la ville, ainsi qu'enregistrer vos photos. Le concours est soumis à un règlement déposé chez un huissier et disponible sur le site de la ville de Fontainebleau. Seules les photos prises dans le strict périmètre de la forêt domaniale de Fontainebleau seront retenues. Tous les candidats doivent respecter les bonnes pratiques rappelées par l'ONF à l'ensemble des usagers de la forêt (voir www.onf.fr). Le survol de la forêt par drone ainsi que toute pénétration dans les réserves biologiques intégrales sont particulièrement interdits, et les photos ne doivent en aucun cas être retouchées. Les compétiteurs peuvent candidater dans cinq catégories différentes :

- « **Ma forêt, refuge des animaux** »
- « **Ma forêt, entre nature et paysage** »
- « **Ma forêt en macro** »
- « **Ma forêt, patrimoine culturel et insolite** »
- « **Ma forêt, espace de loisirs** »

Qui dit cinq catégories, dit cinq photos maximum par candidat. A savoir que les enfants peuvent concourir dans les catégories juniors (jusqu'à 12 ans) et jeunes (de 12 à 18 ans), en proposant une seule et unique photo correspondant à la catégorie de leur choix. Les photos candidates seront ensuite scrutées par un jury composé de photographes professionnels, d'agents de la mairie, et de membres du comité scientifique pour l'inscription de la forêt de Fontainebleau au patrimoine mondial de l'Unesco. Parmi toutes ces photos, vingt seront présélectionnées dans chaque catégorie, selon le cadrage, la netteté et l'originalité de la prise de vue, avant d'être soumises au vote du public (du 18 mai au 16 juin). Une exposition estivale mettra à l'honneur les lauréats.

i Pour participer au concours, merci de suivre les modalités mentionnées sur le site de la ville www.fontainebleau.fr, rubrique « Actualités ». ●

RÉCAPITULATIF DU CALENDRIER :

21 mars - 21 avril : période d'envoi des photos
18 mai : exposition des clichés pendant les Naturiales
Du 18 mai au 16 juin : vote du public
Début juillet : exposition des lauréats



«Ma forêt en photo» - Première édition : une sélection bien difficile parmi des productions de grande qualité.

SMARTPHONE

PRÊTS ? TÉLÉCHARGEZ !

— L'application mobile de la Ville sera disponible fin mars.

Encore quelques jours à attendre, l'application « Fontainebleau » est sur le point de faire son apparition sur les plates-formes de téléchargement. Fin mars, habitants et visiteurs de Fontainebleau pourront découvrir les nombreuses fonctionnalités proposées par cette appli. Actualités, agenda, déplacements, démarches administratives, tourisme... vous aurez désormais toutes les informations à portée de main. Cette application fera aussi le bonheur des commerçants, qui pourront, s'ils le désirent, profiter d'un espace malléable à souhait. Vous l'aurez bien compris, il y en aura bien pour tous les goûts sur cette nouvelle interface qui, d'ailleurs, vous offrira régulièrement son petit lot de surprises. Vous avez hâte? Nous aussi ! ●



Téléchargez-moi !

Placez votre smartphone à proximité du magazine et laissez-vous surprendre !

Retrouvez tous les lieux culturels de Fontainebleau (théâtre, cinéma, expositions...) et programmez vos sorties !

Retrouvez ici tous les numéros qui peuvent vous être utiles

Localisez les parkings de la ville et vérifiez les places disponibles en temps réel*

Restez informé de l'actualité de Fontainebleau et des prochains événements à venir dans votre ville

Repérez votre prochain restaurant ou bar et découvrez leurs actualités

Tous les commerçants bellifontains à portée de main !
Votre fidélité récompensée. Likez vos favoris et profitez de bons plans exclusifs !

Un accès direct à TellMyCity pour tout signalement

Où que vous soyez, accédez rapidement au portail famille et à toutes ses fonctionnalités

Toutes les démarches administratives dont vous avez besoin en un clic

Photo non contractuelle.

ACCUEIL DU MERCREDI

DEUX NOUVELLES STRUCTURES POUR L'ACCUEIL DU MERCREDI

— Depuis la rentrée de septembre 2018, deux nouvelles structures d'accueil tournées vers la culture et le sport, ouvertes spécialement le mercredi, ont été mises en place. Ces deux structures viennent notamment pallier les changements dus au retour à la semaine de quatre jours.

Semaine de 4 jours, de 4 jours et demi, de 5 jours... Depuis le début des années 2000, les rythmes scolaires n'ont cessé d'être chamboulés à travers l'hexagone, obligeant les parents à trouver les solutions adéquates pour gérer au mieux le temps libre de leurs enfants. En 2017, un nouveau décret du gouvernement a ainsi laissé la possibilité à chaque municipalité de faire comme bon lui semble. La majorité d'entre elles a, sans grande surprise, choisi de revenir à la semaine des quatre jours. Si certaines ont acté ce changement dès la rentrée 2017, la municipalité bellifontaine a quant à elle préféré se préparer au mieux pour la rentrée 2018. Durant cette période de préparation, le pôle famille de la ville s'est attelé à mettre en place deux nouvelles structures d'accueil les mercredis : celles de Saint-Merry et de

Paul Jozon. Deux structures qui fonctionnent sur le même schéma, soit un accueil à la demi-journée. Au-delà d'un simple accueil, l'accueil du mercredi de Saint-Merry est couplé avec l'école multisports de la ville et celui de Paul Jozon avec le conservatoire de musique. Ces deux « partenariats » permettent aux enfants inscrits, soit à l'école multisports, soit au conservatoire, de participer à leurs activités sans l'intervention de leurs parents. Le personnel de chaque structure d'accueil se charge d'accompagner les enfants qui assistent à des cours collectifs, ou semi-collectifs. Un service non négligeable pour les parents dans l'impossibilité de se libérer, d'autant plus que les enfants pratiquant une ou plusieurs activités extra-scolaires sont autorisés à rester dans une des structures d'accueil pendant toute la journée. ●

i Pour plus d'informations sur les modalités d'inscription, renseignez-vous directement sur le portail famille ou à l'espace famille : 12/14 rue du Château. Ouvert le lundi de 14h à 17h, les mardis et vendredis de 9h à 12h, et les mercredis et jeudis de 9h à 12h et de 14h à 17h.

RAPPEL

Inscriptions scolaires

Les inscriptions scolaires pour la rentrée 2019-2020 (pour les entrées en petite section, CP ou nouveaux arrivants) se dérouleront à l'espace famille du **lundi 25 février au vendredi 5 avril 2019**.

Documents demandés : livret de famille, carnet de santé et justificatif de domicile.

FONTAINEBLEAU AMÉLIORE SON CADRE DE VIE

LE POINT SUR LES CHANTIERS EN COURS

— Fontainebleau Le Mag communique régulièrement sur les chantiers majeurs entrepris en Ville. Rénovation, construction... Fontainebleau se modernise et améliore la qualité de ses services.



La Charité royale sur de bons rails

Les travaux de la Charité royale suivent leur cours. Les mois de janvier et février ont été très fructueux, notamment au niveau de l'espace forum pour lequel la dalle a déjà été coulée. La charpente métallique, puis le toit en zinc de cet espace, ont à leur tour été installés, alors que la façade vitrée sera mise en place au cours de ce mois de mars. Autres travaux à venir, la destruction de l'ancien escalier intérieur, remplacé dans la foule par un ascenseur. Les travaux continuent actuellement sur le toit du bâtiment administratif de la médiathèque, où la charpente ne devrait pas tarder à être terminée. Cette dernière sera ensuite recouverte de tuiles. Pour rappel, la fin des travaux est prévue pour cet été.



La rue du Château poursuit sa transformation

Lancés le 21 janvier dernier, les travaux de la rue du Château se poursuivent en ces mois de mars et d'avril. La portion allant de la rue Paul Séramy à la rue Marrier, fermée à la circulation (de 8h à 18h) depuis le 18 février, est actuellement en phase d'assainissement. Si l'axe reste ouvert aux piétons, l'accès au parking de l'Étape se fait désormais en passant par la rue Marrier, puis en empruntant l'embouchure de la rue du Château à contre-sens. La phase d'assainissement est quant à elle sur le point de se terminer sur la portion allant de la place d'Armes à la rue Paul Séramy. S'en suivront les reprises des coffrets électriques par Enedis, puis le début du terrassement par l'entreprise STRF en ce début du mois de mars. A savoir que le carrefour entre la rue Paul Séramy et la rue du Château sera lui en travaux durant les vacances scolaires. Il sera aménagé d'un alternat à feux. Certaines façades remarquables bénéficieront d'un éclairage spécifique. Fin des travaux prévue en août prochain.

3 La Maison de l'enfance change de visage

Les chantiers de l'été sont bel et bien terminés. Comme convenu, la Ville a investi les anciens locaux de la Caisse d'allocations familiales (CAF) pour y intégrer les bureaux et la salle de repos du personnel de la Maison de l'enfance, l'accueil du relais d'assistant(e)s maternel(le)s (RAM), et le lieu d'accueil enfants-parents (LAEP). Les bureaux sont comme neufs, et le personnel des différentes entités peut désormais jouer d'un mobilier rénové dans sa quasi-totalité. Reste néanmoins un gros chantier à terminer, celui destiné à accueillir 20 enfants de 2 à 3 ans en lieu et place des anciens bureaux administratifs de la Maison de l'enfance. Les différentes salles qui composent ce lieu (salles d'activités, de motricité, de lecture, dortoir, vestiaires...) sont sur le point d'être terminées. Le mobilier est arrivé, et une ouverture est programmée courant avril. Actuellement à l'étude, d'autres rénovations pourraient être effectuées dans les mois à venir (aménagement du jardin...).



4 Le cinéma Ermitage se modernise

Ce mois d'avril marque un nouveau tournant dans l'histoire de l'Ermitage. Situé en centre-ville depuis plus de 50 ans, le cinéma de proximité bellifontain va faire peau neuve de son hall d'entrée jusqu'à l'accès à ses cinq salles. Des travaux d'une durée d'environ 5 semaines qui donneront à cette enseigne un visage plus moderne, plus spacieux, et plus adapté aux besoins des cinéphiles. Hall d'entrée agrandi, moquette supprimée, rampes d'escaliers rallongées, et autres panneaux numériques installés, c'est un cinéma aux allures radieuses qui rouvrira ses portes courant mai.



CAMPAGNE DE SENSIBILISATION

MARRE DES CROTTES DE CHIENS !

— La campagne de sensibilisation à destination des propriétaires de chiens vient d'être relancée par la municipalité. Cette dernière constate encore bien trop de déjections canines non ramassées dans les rues et sur les trottoirs de la ville.

Admirer l'infrastructure bellifontaine en marchant la tête haute... Plutôt risqué. Avancer tête baissée pour mieux voir où l'on met les pieds... Plutôt conseillé ! Non, il ne s'agit heureusement pas du mode d'emploi pour une visite à Fontainebleau. La ville regorge de bien trop de choses à voir, à visiter, à contempler, pour passer son temps à regarder ses pieds. Néanmoins, force est de constater qu'un petit coup d'œil de temps en temps vers vos souliers, pourra peut-être vous épargner. Les incivilités sont malheureusement devenues monnaie courante au sein de notre ville. Bon nombre de propriétaires de chiens n'en ont que faire de l'activité post-repas de leur animal de compagnie. Les déjections canines décorent les trottoirs et les routes de la ville de façon peu appréciable, et les piétons doivent parfois redoubler de vigilance afin de les éviter. En relançant sa campagne contre les incivilités, l'équipe municipale espère bien sensibiliser un maximum de maîtres et maîtresses, et permettre aux agents de la ville d'être mobilisés sur d'autres chantiers plus urgents.

La municipalité souhaite par ailleurs rappeler que **huit canisites** sont disponibles à travers la ville pour permettre aux chiens de faire leurs besoins en toute tranquillité. Et si chaque propriétaire doit se munir de son sac pour chacune de ses promenades, **vingt-et-un distributeurs** sont aussi disponibles pour pallier les éventuels oublis. Pris sur le fait, un propriétaire de chien ne ramassant pas les déjections de son animal encourt une amende de 68 €.

Afin de sensibiliser aux autres incivilités : dépôts sauvages, jets de mégots de cigarettes..., cette campagne sera prochainement complétée. ●

Fontainebleau

C'est pô ma faute...

Photo réalisée sans trucage.

**ET POUR MON MAÎTRE
ÇA SERA 68 €
D'AMENDE !**

ZÉRO TOLÉRANCE
AUX INCIVILITÉS

www.fontainebleau.fr Fontainebleau - Officiel @VilledeFbleau

Merci!

ici Le...
A la place d'une personne indélicate
les services municipaux
ont ramassé une
déjection canine

ZÉRO TOLÉRANCE
AUX INCIVILITÉS

Fontainebleau

Pendant la campagne, un sticker sera posé au sol à la place de chaque déjection ramassée par un agent municipal.

J'AGIS POUR FONTAINEBLEAU

RAMASSAGE DES DÉCHETS : ACTE II

— A l'occasion de la semaine internationale des forêts, la ville organise la deuxième session de son opération « Marre des déchets : J'agis pour Fontainebleau ! » ce 23 mars, avec l'espoir d'une mobilisation encore plus importante que la précédente.



Le 17 novembre 2018, vous étiez près de 250 à arpenter les abords de la forêt et les allées du parc du château. Une belle mobilisation qui a permis de ramasser une tonne de déchets. En cette année 2019, la ville prévoit d'engager de nouvelles actions (une par trimestre) afin de rendre à notre forêt tout le bonheur qu'elle nous apporte. Président du Comité de pilotage Forêt d'Exception, Frédéric Valletoux attache bien évidemment une importance toute particulière à ce magnifique héritage qu'est le nôtre. Et avec le classement de la forêt au patrimoine mondial de l'Unesco en ligne de mire, autant dire que le droit à l'erreur n'est pas permis. Ce 23 mars (de 14h à 17h), l'Office national des forêts,

le Smictom du pays de Fontainebleau, le Département de Seine-et-Marne ainsi que le tissu associatif culturel, environnemental et sportif, s'allient donc à la ville pour la deuxième session de la campagne « **Marre des déchets ! J'agis pour Fontainebleau !** ». Pour que l'événement soit une totale réussite, il ne manque plus que vous. ●

i Retrouvez le formulaire d'inscription sur le site de la ville : www.fontainebleau.fr, rubrique « **Actualités** ».



Mobilisation de tous pour la première édition de l'opération « Marre des déchets » en novembre 2018.



**MARBRIER
POMPES FUNEBRES**

Chambres funéraires

**URGENCE DÉCÈS
24H/24 7J/7
01 64 23 06 27**

- *contrats pré-obsèques*
- *organisation complète des obsèques*
- *transports avant et après mise en bière*
- *tous travaux de cimetière*
- *articles funéraires*

FONTAINEBLEAU
137, rue Grande
01 85 48 02 02

AVON
19, Av. du Général de Gaulle
01 85 48 01 01

COPIÉ ET 018 718

Egalement à Champagne-sur-Seine et à Montereau-Fault-Yonne

contact@fbmarbrier.fr www.fbmarbrier.fr

CENTRE
ALZHEIMER

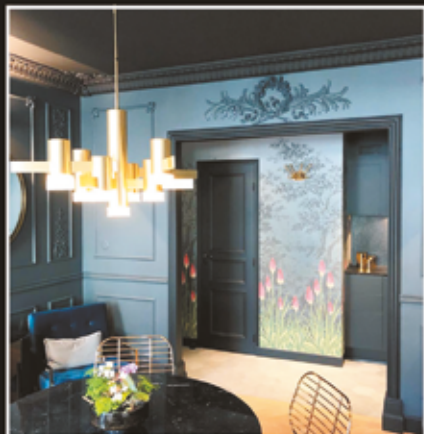
La Villa BAUCIS

Le Centre Alzheimer Villa Baucis dispose d'un grand parc dans un cadre arboré en lisière de forêt. Notre EHPAD est entièrement dédié à l'accueil et à l'amélioration des conditions de vie des personnes atteintes de la maladie d'Alzheimer ou d'une maladie apparentée.



45 boulevard Foch - Fontainebleau
tél. 01 64 69 54 54
villabaucis@almage.com

WWW.ALMAGE.COM
almage



Paris + Saint-Cloud + Fontainebleau

Loft75

12 années d'Expérience
Professionalisme, Créativité,
Tradition et Rigueur

Désormais avec des nouveaux bureaux
167 rue Grande - FONTAINEBLEAU



Design & Architecture d'Intérieur

www.loft75.com
09 82 21 29 17

Architecture & Design d'Intérieur



COMMERÇANTS, ARTISANS
si vous désirez paraître dans ce magazine,
cet emplacement vous est réservé.

Contactez-nous au : **06 25 23 65 66**

M. Thierry COHEN :
studioparis@micro5.fr

ÉCONOMIE

IL N'Y A PAS DE PETITES ÉCONOMIES

— Chaque année la ville investit dans l'objectif de réaliser, à terme, un maximum d'économies, tout en améliorant la qualité de services. Des investissements qui portent notamment sur les chauffages des bâtiments communaux ainsi que sur l'éclairage public. Lumière.



L'éclairage public de l'avenue des Cascades passé au Led en 2017.



Investir pour économiser. Voilà deux mots pour lesquels la corrélation n'est plus à prouver. C'est d'ailleurs avec cet objectif que la municipalité investit depuis plusieurs années dans différents secteurs comme celui du chauffage (des bâtiments communaux), ou encore celui de l'éclairage (public). Chaque année, environ 70 000 € sont dépensés par la ville en matière de chauffage. Une somme allouée à l'installation de chaudières nouvelle génération, ou encore à l'intégration de capteurs de régulation automatique de température.

Autant d'éléments qui, en plus de certains travaux d'isolation, ont permis à la ville de Fontainebleau de réduire sa consommation en chauffage d'environ 25% en 20 ans. Une baisse plutôt progressive depuis 2013, qui s'est drastiquement accélérée en 2016. Loin d'être anodine, cette baisse de consommation permet à la ville, outre l'avantage financier, d'œuvrer pour le bien de notre planète en produisant 290 tonnes de CO² de moins qu'en 1998. Même constat du côté de l'éclairage public. A l'instar de la rue Richelieu, de la rue des Bois et de l'avenue des Cascades en 2017, les boulevard Orloff, Thiers et Crevat-Durand ont à leur tour délaissé

leurs lampes à sodium haute pression pour passer en Led. Et quand bien même le nombre de points lumineux a augmenté, les économies d'énergies réalisées sont on ne peut plus satisfaisantes, étant de l'ordre de 20% pour les boulevards Thiers et Crevat-Durand, et de 4% pour le boulevard Orloff. Un changement qui, là aussi, provoque de belles retombées financières, le coût annuel de l'éclairage de ces rues diminuant de près de 45%, passant de 1990 € à 995,37 € par an. La logique voulant que ces économies se multiplient, d'autres rues de la ville sont actuellement à l'étude et passeront, elles aussi, aux ampoules Led dans les années à venir. ●

AGENDA

VIE LOCALE

DIMANCHE 10 MARS DE 10H30 À 12H30

Stand des élus
Place de la République

MERCREDI 13 MARS À PARTIR DE 9H

Visite de quartier
Charles le Comte / Les Provenceaux

MERCREDI 13 MARS À 20H30
Conférence

Quel avenir pour le Conseil de l'Europe 70 ans après sa création ? animée par Pierre-Yves Le Borgn', Maître de conférence à Sciences-Po Paris, ancien Député des Français de l'étranger
Hôtel de ville

MARDI 19 MARS À 9H15
Journée nationale du souvenir et du recueillement à la mémoire des victimes civiles et militaires de la guerre d'Algérie et des combats en Tunisie et au Maroc
Monument aux morts

SAMEDI 23 MARS À 9H
Café du maire
Lieu sur www.fontainebleau.fr

SAMEDI 23 MARS DE 14H A 17H
Opération « Nettoyons la forêt » et « Marre des déchets ! J'agis pour Fontainebleau ! »
(voir p. 13)

SAMEDI 30 MARS À 11H
Accueil des nouveaux bellifontains
Hôtel de ville

VENDREDI 5 AVRIL DE 10H30 À 12H30
Stand des élus
Place de la République

MERCREDI 10 AVRIL À 19H30
Conseil municipal
Hôtel de ville
Entrée libre

VENDREDI 19 AVRIL À 9H30
Café du maire
Café des Halles

LOISIRS

VENDREDI 29 MARS DE 18H A 21H
Atelier écriture
Organisé par Claire Nottin, « Les 4 saisons sous toutes les coutures »
Public ado/adulte
Maison des associations

VENDREDI 12 AVRIL DE 18H A 21H
Atelier écriture
Organisé par Claire Nottin « *Où, quand, pourquoi et surtout comment... !!!* »
Public ado/adultes
Maison des associations

DU 23 AU 25 AVRIL DE 10H A 11H30
P'tits curieux
Ateliers créatifs autour du livre, En lien avec l'exposition FLC de Sylvianne Pollion.
Public jeunesse (10 à 12 ans)
Maison des associations

ÉVÉNEMENTS

VENDREDI 8 ET SAMEDI 9 MARS
Course/marche/danse/défilé de mode
Belles de Bleau
En ville et au théâtre municipal

DU 8 AU 24 MARS
Exposition
Jeux de dames
Partout en ville

23 ET 24 MARS
Marché des créatrices
Jeux de dames
Place Napoléon Bonaparte

DU 16 AU 28 MARS
Action culturelle Printemps des poètes
Invité d'honneur : Alexandre Hollan
Théâtre municipal

SAMEDI 16 ET DIMANCHE 17 MARS
10^{ème} anniversaire de parrainage du régiment de cavalerie de la Garde Républicaine
Programme p. 19

JEUDI 21 MARS A 16H30
Cérémonie militaire
Par le CNSD
Place de la République

SAMEDI 30 MARS À 19H
Loto des pompiers
Centre d'incendie et de secours
2 place Orloff
resa.spftb@gmail.com

DU 1^{ER} AU 6 AVRIL
Voyage Une semaine en Grèce
Théâtre municipal

THÉÂTRE

JEUDI 14 MARS A 21H
Humour Laura Laune
Théâtre municipal

SAMEDI 23 MARS A 20H
Spectacle familial Aux antipodes
D'Alain Schneider
Théâtre municipal

MERCREDI 27 MARS A 20H30
Danse/théâtre We love arabs
De Hillel Kogan
Théâtre municipal

SAMEDI 30 MARS A 20H30
Théâtre d'anticipation Fahrenheit 451
D'après l'œuvre de Ray Bradbury, de Florian Goetz et Jérémie Sonntag
Théâtre municipal

DIMANCHE 31 MARS DE 18H À MINUIT
Danse Grand bal de tango argentin
Par l'association
Accès Avon danse
Théâtre municipal

DIMANCHE 31 MARS A 14H
Théâtre Festival de théâtre enfants Les Giboulées
Théâtre municipal

SAMEDI 6 AVRIL A 20H30
Théâtre Zorba
D'après l'œuvre de Nikos Kazantzakis
d'Eric Bouvron
Théâtre municipal



MERCREDI 27 MARS 2019 À 20H30

We love arabs

L'histoire drôlatique d'un chorégraphe israélien qui choisit un danseur arabe pour créer une pièce porteuse d'un message de coexistence et de paix. Une entreprise réussie de démolition du mur des préjugés et une dissection des comportements ordinaires exécutées avec humour et subtilité.

NOTRE AVIS

Le spectacle du chorégraphe Hillel Kogan accompagné d'Adi Boutrous est une rareté nécessaire : intelligent, réfléchi, drôle et lapidaire. Un petit opus léger et court mais aux vertus percutantes.

Théâtre municipal

Retrouvez l'intégralité de votre agenda et abonnez-vous à la newsletter sur   www.fontainebleau.fr



Courez, marchez, partagez « Belles de Bleu » passe la seconde

Deux jours, deux temps forts, et toujours le même objectif; le partage. L'événement caritatif « Belles de Bleu » fête sa deuxième édition. Au programme de ce week-end, une course-marche en binôme à travers la ville (le 8 mars à 18h place de la République), puis un défilé de mode accompagné d'extraits chorégraphiques au théâtre municipal le lendemain (le 9 mars à 20h30). Organisée à l'occasion de la Journée internationale des droits des femmes, cette manifestation entend bien apporter un soutien matériel aux femmes démunies, les bénéfices récoltés tout au long du week-end étant intégralement reversés à l'unité locale de la Croix Rouge.

INSCRIPTIONS

● **Pour la course :**
<https://www.klikego.com/inscription/belles-de-bleau-2019/running-course-aped/1514497061509-2>

● **Pour le défilé de mode :**
www.weezevent.com/soiree-theatre-danse-defile-belles-de-bleau

SAMEDI 6 AVRIL À 20H30
ET DIMANCHE 7 AVRIL À 17H
Théâtre

Roméo et Juliette
D'après Shakespeare
Tortue théâtre
[Ane vert théâtre](#)

MERCREDI 10 AVRIL À 18H
Spectacle familial
Air(e)s de couleurs
Rouge
[Théâtre municipal](#)

JEUDI 11 À 19H30, SAMEDI 13
À 20H30 ET DIMANCHE 14 AVRIL
À 17H
Théâtre
Le roman de Monsieur
Molière
Proposé par Michel Demongeot
[Ane vert théâtre](#)

VENDREDI 12 AVRIL À 20H30
Humour
Jarry
[Théâtre municipal](#)

MERCREDI 17 AVRIL À 20H
Musique
Concert
des professeurs
du conservatoire
[Théâtre municipal](#)

VENDREDI 19 AVRIL À 20H30
Théâtre
Le souper
De Jean-Claude Brisville
programmé dans le cadre du
week-end historique (cf. p. 22)
[Théâtre municipal](#)

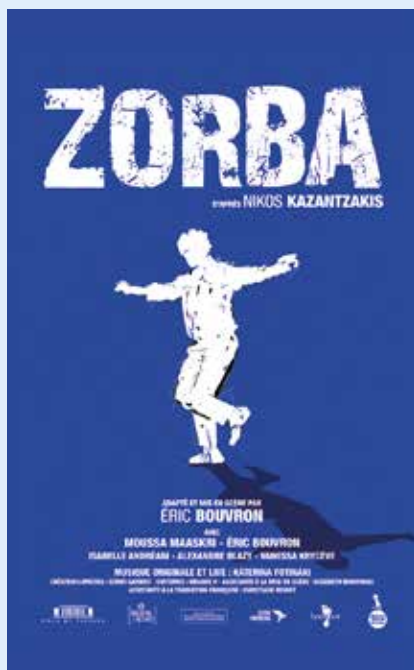
MUSIQUE

VENDREDI 15 MARS À 20H30
Musique
Le violon virtuose
L'orchestre de l'Opéra de Massy
Avec le soliste François Pineau-
Benois
[Théâtre municipal](#)

MARDI 19 MARS 2019 À 20H30
Concert de Jan Jiracek
von Arnim au profit de la
recherche contre le cancer
Rotary club
[Théâtre municipal](#)

SAMEDI 30
ET DIMANCHE 31 MARS À 17H
Jeune public
L'Arbre sans fin
De Claude Ponti
Compagnie Fine Ouie
[Ane vert théâtre](#)





SAMEDI 6 AVRIL 2019 À 20H30

ZORBA

d'après l'œuvre de Nikos Kazantzakis
Mise en scène Eric Bouvron

CRÉATION

Nous sommes dans les années 20. Après quatre cents ans de rébellion contre l'occupation ottomane, la Crète vient de retrouver son indépendance.

Nikos, un jeune auteur de 35 ans, se sent emprisonné par son obsession pour les livres et l'écriture. Déchiré entre son devoir et sa soif de vivre pleinement, il loue une mine délabrée sur cette île pour vivre « la vraie vie », parmi les ouvriers et les gens « ordinaires ».

Il rencontre et embauche Zorba, un homme à tout faire de 65 ans venant de la Grèce du Nord. Ce Zorba qui a tant vécu va initier le jeune Nikos aux mystères de la vie : la danse, la musique, le vin et surtout ce mystère qu'est la Femme.

NOTRE AVIS

Après son succès qui lui valu un Molière pour « Les Cavaliers », Eric Bouvron met l'accent sur le thème de la femme mêlant musique, danse, comédie et tragédie dans son adaptation de ce chef d'œuvre philosophique.

Théâtre municipal

SPORTS ÉQUESTRES

8 MARS - 10 MARS

Concours complet de l'École Militaire d'Équitation

Grand Parquet

11 MARS - 12 MARS

Concours Complet pour les jeunes chevaux

Grand Parquet

2 AVRIL - 4 AVRIL

Concours jeunes chevaux

Grand Parquet

12 AVRIL - 14 AVRIL

Concours de saut d'obstacles amateur

Grand Parquet

18 AVRIL - 21 AVRIL

Bonneau International Pony BIP

Grand Parquet



LUNDI 4 MARS

Obstacles

Tiercé Quarté Quinté

JEUDI 7 MARS

Plat - Tiercé Quarté Quinté

MARDI 12 MARS

Obstacles

VENDREDI 15 MARS **Plat**

VENDREDI 22 MARS **Obstacles**

VENDREDI 29 MARS **Plat**

MERCREDI 3 AVRIL

Obstacles - « Grand Cross Country de Fontainebleau - Challenge Crystal Cup »

MARDI 16 AVRIL

Obstacles

SAMEDI 20 AVRIL

Plat-Semi nocturne - Journée Portes Ouvertes

Hippodrome de la Solle

COORDONNÉES UTILES

BIBLIOTHÈQUE MUNICIPALE DE L'ARBRE SEC

<https://mediatheque.fontainebleau.fr>

CONSERVATOIRE DE MUSIQUE ET D'ART DRAMATIQUE

45 rue Béranger
Tél. : 01 64 22 27 18

THÉÂTRE MUNICIPAL

6 rue Denecourt
Tél. : 01 64 22 26 91
theatre.billetterie@fontainebleau.fr

ESPACE COMAIRAS

6 rue Guérin
Tél. : 01 64 22 08 52

FLC

6 rue du Mont-Ussy
Tél. : 01 64 22 09 98
accueil@flc-mjc.asso.fr

MAISON DES ASSOCIATIONS

6, rue du Mont Ussy
Tél. : 01 60 57 06 04

ÂNE VERT THÉÂTRE

6 rue des Sablons
Tél. : 09 83 09 97 39

STADE ÉQUESTRE DU GRAND PARQUET

RN 152, route d'Orléans
Tél. : 01 64 23 42 87
www.grand-parquet.com

HIPPODROME DE LA SOLLE

Route de l'Hippodrome de la Solle
Tél. : 01 64 22 29 37
<https://www.hippodrome-solle.com/>

CHÂTEAU DE FONTAINEBLEAU

Tél. : 01 60 71 50 70
<https://www.chateaufontainebleau.fr>

OFFICE DE TOURISME

Place de la République
Tél. : 01 60 74 99 99
info@fontainebleau-tourisme.com



FONTAINEBLEAU VILLE MARRAINE DU RÉGIMENT DE CAVALERIE DE LA GARDE RÉPUBLICAINE

10 ANS DÉJÀ !

— Fontainebleau a eu le privilège de devenir ville marraine du régiment de cavalerie de la Garde Républicaine le 23 mai 2009, affirmant ainsi son lien historique avec l'armée et la tradition équestre.



PROGRAMME

Samedi 16 mars

20h30 Concert de la fanfare du régiment de cavalerie de la Garde Républicaine. Concert au profit de l'œuvre des familles de la Garde Républicaine et de l'association Lyne Gérout.

Dimanche 17 mars

11h et 14h Démonstration de formations de la cavalerie de la Garde Républicaine au grand parterre du château

15h30 Ouverture des festivités devant l'Hôtel de Ville. Prise d'armes dans la cour d'honneur du château. Défilé en ville.

Les **16 et 17 mars** prochains, la Ville aura l'honneur d'accueillir **plus de 100 cavaliers** et chevaux de ce prestigieux régiment afin de fêter ce 10^{ème} anniversaire.

La fanfare de cavalerie de la Garde Républicaine se produira en concert samedi 16 mars à 20h30 au théâtre municipal. L'occasion de découvrir son répertoire comportant de très nombreuses marches régimentaires évoquant les artilleurs, les cuirassiers, les dragons, les hussards... et bien sûr, différentes marches de la Garde, composées par les trompettes-major successifs. Dans l'air du temps, les musiciens proposeront également au public un répertoire plus moderne en seconde partie.

Autres rendez-vous à ne pas manquer le lendemain au cœur du château dans les jardins, les formations spéciales (11h et 14h). Elles témoignent des grands principes de l'équitation française, les cavaliers associant la rigueur équestre à la discipline militaire dans des prestations en grande tenue de service. Enfin, en clôture de cette journée, un défilé sera proposé dans les rues de

Fontainebleau après une prise d'armes dans la cour d'honneur du château. En tête de cortège, vous pourrez découvrir à nouveau la **Fanfare de cavalerie à cheval** cette fois-ci. Par le pittoresque de son uniforme traditionnel, la somptuosité des flammes de trompettes et des tabliers des timbales ainsi que le brillant de ses cuivres éclatants, cette formation demeure très sollicitée tant en France qu'à l'étranger. En chevaux gris pour ses

timbaliers et en chevaux alezans pour ses trompettes, elle possède le privilège de maintenir la tradition de la cavalerie de la Garde républicaine.

Nul doute que ce programme varié proposé dans le cadre de ce 10^{ème} anniversaire sera autant d'opportunités de resserrer les liens forts qui unissent les Bellifontains et la Ville au régiment de cavalerie de la Garde Républicaine. ●



Cérémonie de parrainage en 2009.

CONFÉRENCES, EXPOSITION, SPECTACLES...

UNE SEMAINE EN...

— Après l'Espagne l'année passée, le théâtre municipal sera le temple d'un nouveau pays du 1^{er} au 6 avril prochain. Une culture présentée autour du spectacle Zorba, mis en scène par Eric Bouvron.

Pays européen de 132 000 km², j'ai des frontières communes avec l'Albanie, la Macédoine, la Bulgarie ou encore la Turquie. Je suis bordé par la mer Ionienne (Ouest), la mer Egée (Est) et par la mer de Libye (Sud). Mon relief est à 80 % montagneux et mes nombreuses îles comme la Crète ou Corfou représentent environ un cinquième de ma superficie totale. Omniprésent dans l'histoire, j'ai connu l'empire d'Alexandre Le Grand, l'empire romain mais aussi l'empire byzantin. Vainqueur, à la surprise générale, de l'Euro de football en 2004, je suis aussi célèbre pour mes nombreuses statues représentant des Dieux de la mythologie... Je suis ? Je suis...

Du 1^{er} au 6 avril, expositions, spectacles, conférences, dégustations et concerts viendront présenter la Grèce au théâtre municipal. Cette semaine riche en culture débutera dès le lundi par différentes expositions qui se poursuivront tout au long de la semaine. Les photographes Pascal Philippides et Jeannine Minot exposeront leurs travaux aux côtés de ceux du peintre Antonis Skampavirias et de la peintre-aquarelliste, illustratrice, Véronique Frampas. Leurs œuvres seront inaugurées dès le **1^{er} avril à 18h**.

Ces artistes professionnels ne seront néanmoins pas les seuls à partager leur talent. Des élèves et des associations exposeront aussi leurs œuvres dans le hall du Théâtre. Leurs travaux seront quant à eux inaugurés le **mardi 2 avril dès 18h**. Lors de ce vernissage, les visiteurs pourront par ailleurs profiter d'une performance dansée des élèves du collège international, d'un concert des élèves de Jeanne d'Arc Saint-Aspais, et d'un spectacle choral des élèves de Léonard de Vinci.

Changement total de registre le lendemain, puisque c'est un spectacle philo/discussion qui animera la soirée du **3 avril (20h30)**. Un spectacle dans lequel joueront la dramaturge Dominique



01



02

01
Carte postale de Grèce :
lumière et blancheur
des maisons.

02
La chanteuse
Katarina Vlahou.

Paquet, également docteur en philosophie et en esthétique, et Patrick Simon, comédien. Le **jeudi 4 avril**, la chanteuse Katarina Vlahou se chargera, le temps d'un concert (20h30), de présenter une esquisse de la musique grecque. Un concert précédé d'un petit moment de dégustation de différents vins traditionnels (19h).

Le 5 avril, dès 20h30, une conférence théâtralisée, étonnante et à ne pas rater, évoquera la culture grecque, avant le fameux point d'orgue de cette semaine de découverte : la représentation du spectacle Zorba le 6 avril. Un spectacle mis en scène par Eric Bouvron, d'après l'œuvre de Nikos Kazantzakis, qui met l'accent sur le thème de la femme en mêlant notamment musique, danse, comédie et tragédie. Un apéritif grec proposé juste avant la représentation permettra aux spectateurs de patienter dans de délicieuses conditions. ●



Photographies de Janine Mignot.



01-02 Aquarelle de Véronique Frampas et photographie de Pascal Philippides.

DEMANDEZ LE PROGRAMME !

DU 1^{ER} AU 6 AVRIL : EXPOSITIONS

Expositions professionnelles avec : Pascal Philippides, photographe; Janine Mignot, photographe; Antonis Skampavirias, peintre-peintre-aquarelliste, illustratrice.

Vernissage : 1^{er} avril à 18h

EXPOSITIONS SCOLAIRES ET ASSOCIATIVES

(avec performance dansée des élèves du collège international, concert des élèves de JASA, extrait d'un spectacle choral des élèves de Léonard de Vinci).

Vernissage : 2 avril à 18h

3 avril 20h30 : spectacle philo/discussion

avec la dramaturge Dominique Paquet, également docteur en philosophie et en esthétique, et Patrick Simon, comédien. Vente et signature de livres avec la librairie Michel avant et/ou après le spectacle.

4 avril 20h30 : dégustation de vins grecs

Apéritif de mise en préparation du concert de Katarina Vlahou.

4 avril 20h30 : concert Katarina Vlahou

Chanteuse grecque accompagnée de ses musiciens.

5 avril 18h30 : réécriture du mythe d'Ulysse

Groupes hellénistes, latinistes et les options théâtre du lycée Uruguay.

5 avril 20h30 : conférence théâtralisée

La culture en Grèce : un spectacle théâtral tout en émotion.

6 avril 19h : amuse-bouches

Un apéritif grec pour se préparer à assister au spectacle Zorba.

6 avril 20h30 : Zorba

Spectacle d'après l'œuvre de Nikos Kazantzakis, mise en scène Eric Bouvron.

→ Théâtre municipal

WEEK-END HISTORIQUE

« 1809, NAPOLEON I^{ER} ET JOSÉPHINE À FONTAINEBLEAU »

— Samedi 20 et dimanche 21 avril, le château de Fontainebleau rendra de nouveau hommage à de grands personnages de l'histoire qui ont fait de Fontainebleau cette « Ville impériale ».

Napoléon I^{er}, Joséphine et leur cour arrivent à Fontainebleau ce samedi 20 et ce dimanche 21 avril. Objectif de cette venue, offrir aux Bellifontains un week-end au cœur du XIX^{ème} siècle. Comme chaque année, le château proposera aux passionnés, ou aux simples curieux, une reconstitution des plus réalistes de la vie d'un des grands personnages de l'histoire passé dans ce lieu mythique de la ville. Cette année, retour en 1809 avec le premier empereur des Français, Napoléon Bonaparte, et son épouse Joséphine de Beauharnais.

C'est un véritable voyage dans le temps auquel assisteront les visiteurs. Scènes de vie du couple impérial, intermèdes théâtraux et revues militaires composeront le programme de ces deux journées. Près de 300 comédiens, musiciens et reconstituteurs passionnés, parés des plus beaux costumes de l'époque, seront présents dans le château mais aussi dans le jardin anglais, où le bivouac des troupes montrera aux visiteurs la forme

et la conception d'un camp d'infanterie de l'époque. Un accueil spécifique par des médiateurs culturels sera également proposé aux visiteurs qui souhaiteront en savoir plus sur la vie de cour sous le Premier Empire.

En marge de ces différentes manifestations, une exposition sur le thème, « **La Maison de l'Empereur. Servir et magnifier Napoléon I^{er}** », sera aussi organisée du 13 avril au 15 juillet. Véritable instrument politique de l'Empire, La Maison de l'Empereur, qui rassemble les dignitaires et les fidèles serviteurs de Napoléon I^{er}, est chargée d'organiser la vie publique et privée de ce dernier et de ses proches, d'administrer le domaine de la Couronne, et d'assurer le rayonnement de l'Empereur. En prélude de ce week-end, le théâtre municipal proposera la pièce « **Le Souper** », de Daniel et William Mesguich, le vendredi 19 avril à 20h30. ●

i Retrouvez toutes les informations sur : www.chateaufontainebleau.fr



Les reconstituteurs en costume d'apparat.

EXPOSITION

5^{ÈME} ÉDITION DE « JEUX DE DAMES »

Les femmes artistes prennent possession de la ville du 8 au 24 mars à l'occasion de la 5^{ème} édition de « **Jeux de Dames** ».

Les rues, les restaurants, les commerces... et même le théâtre de la ville se muent en terrain de jeu pour les femmes artistes du 8 au 24 mars. La 5^{ème} édition de « **Jeux de Dames** » promet d'être au moins aussi divertissante que les éditions précédentes. Chanteuses, musiciennes,

comédiennes... et autres céramistes présenteront leurs œuvres dans diverses enseignes de la ville pour un musée éphémère féminin des plus éclectiques. Point d'orgue de cette manifestation, le traditionnel salon des créatrices qui se déroulera les 23 et 24 mars place Napoléon. ●



ACTION CULTURELLE

PRINTEMPS DES POÈTES DU 16 AU 28 MARS

— Manifestation nationale soutenue par le Ministère de la Culture, le Printemps des poètes fête ses 20 ans cette année sur le thème de la beauté. Destiné à promouvoir la poésie sous toutes ses formes, cet événement a trouvé écho depuis de longues années au Québec et dans de nombreuses villes de l'Hexagone. C'est une nouvelle fois le cas, ici, à Fontainebleau, qui a d'ailleurs reçu le label Ville en Poésie en 2018. Programme.

Du 16 au 23 mars

Expositions des associations et écoles de Fontainebleau

Travaux réalisés par des élèves de Fontainebleau/Avon, l'association « Les Amis de l'atelier », et La Sittelle.

Boîte à poèmes

Venez entendre des mots directement glissés dans vos oreilles.

De 13h30 à 18h

Du 16 au 28 mars

Exposition professionnelle

« Les arbres et le ciel »

Une exposition qui croise les regards du peintre Mathieu Wührmann, du poète Jean-Pierre Lemaire, et de la photographe Alexandra Serrano.

De 13h à 18h

Vernissage le 17 mars à 17h

Le 16 mars à 15h

Tournoi de Slam poésie

Les élèves des écoles primaires et les collégiens de la ville viendront s'essayer à cet art on ne peut plus poétique.

Le 19 mars à 18h

Cabaret d'artistes amateurs

avec FLC et le Comité de jumelage. Une succession d'élèves danseurs, d'amateurs de jolis mots... viendront enchaîner des numéros de danse, de chant et de poésie.

Le 20 mars de 18h à 20h

Atelier cosmétique: confection de produits de beauté naturels

Un atelier proposé par Betty Sautron, naturopathe (uniquement sur réservation, auprès de la bibliothèque).

Le 20 mars à 20h30

Lecture-spectacle

« Qu'est ce qui est donc beau comme ça... », par la Compagnie Chauffe-

Brûle. Serait-ce la beauté qui crée le beau? Ou vice versa? Ecartons les rideaux pour tenter de voir cette beauté qui s'offre sans pudeur à nos regards avides et envieux. Quelle quête effrayante!

Le 21 mars à 19h30

Cabaret poésie-café

Des artistes professionnels offriront un moment exceptionnel et riche en émotions autour de la musique, la danse, la poésie, du théâtre...

Sur réservation.

Le 22 mars à 18h et le 24 mars à 14h

Rencontre avec Mathieu Wührmann

Peintre exerçant actuellement à Fontainebleau, Mathieu Wührmann est diplômé de l'Académie Royale des Beaux-Arts de Bruxelles et de l'école supérieure des Beaux-Arts de Nantes Métropole.

Le 22 mars à 19h

Veillée poétique

« L'appel muet du monde »

Une veillée animée par Jacques Madelain avec la participation du poète Jean-Pierre Lemaire.

Le 23 mars à 20h

Spectacle

Alain Schneider proposera son spectacle « Aux antipodes ».

Le 24 mars à 16h

Rencontre avec Alexandre Hollan, invité d'honneur.

Né à Budapest en 1933, Alexandre Hollan prend l'habitude, dès son arrivée à Paris en 1956, de s'isoler pour dessiner et peindre en contact intime avec la nature et les arbres. Depuis 1984, il passe l'été dans l'Hérault au milieu des vignes et des chênes verts. Le reste de l'année, il peint à Paris, approfondissant sa recherche de la

couleur avec ses « vies silencieuses » et développant en grand format des études d'arbres. Yves Bonnefoy a écrit de nombreux textes montrant l'importance de cet artiste. Alexandre Hollan accompagne le travail de quelques jeunes artistes (dont Mathieu Wührmann), leur insufflant un esprit de recherche dans la qualité de leur regard et de leurs gestes.

Toutes ces animations se tiendront au théâtre municipal
Tél. : 01 64 22 26 91
theatre.billetterie@fontainebleau.fr



Mathieu Wührmann: « Pin à la bruyère ».

JOURNÉE SPORT-SANTÉ RELEVEZ LE DÉFI DES 10 000 PAS !

— Les 6, 7 et 8 avril, la politique Sport-Santé de la ville fête ses deux ans d'existence. Un programme chargé autour du sport et de la santé vous attend avec, en particulier, le traditionnel rendez-vous de la Foulée impériale. Des milliers de visiteurs sont espérés dans les rues de la ville pour cet événement aux multiples animations ouvertes à tous.

VENDREDI 5 AVRIL : COLLOQUE

Sport sur ordonnance, comment ce nouveau dispositif peut nous aider à prévenir les maladies ?

De 19h30 à 22h au Salon d'Honneur de l'Hôtel de Ville en compagnie de professionnels de santé. Entrée libre

SAMEDI 6 AVRIL : MASTER CLASS - ACTIVITÉS PHYSIQUES ADAPTÉES

Public visé : professionnels du sport
De 10h à 12h au Salon d'Honneur de l'Hôtel de Ville. Entrée libre

SAMEDI 6 AVRIL : FORMATION « MON BILAN SANTÉ SPORT »

Public visé : professionnels de santé
De 10h à 12h à l'Hôtel Mercure. Entrée libre

SAMEDI 6 AVRIL : JOURNÉE SPORT-SANTÉ

De 14h à 18h place de la République

Marche « Les 10 000 pas de Fontainebleau »

Départ à 14h30 place de la République
Un challenge à relever seul, à deux, en famille, ou entre amis, qui vous emmènera aussi bien dans les rues de la ville qu'en forêt. Vous pourrez choisir entre deux niveaux de difficulté (facile ou cadencé) pour arriver au terme de ces 8 km d'effort. Un instant sportif qui vous permettra aussi de vous essayer à la réalité augmentée. Un atelier d'étirements et de relaxation viendra ponctuer cette marche.

Test de forme

Vous souhaitez évaluer votre condition physique ? C'est par ici ! De simples exercices de force, de souplesse, d'équilibre, ou encore de coordination vous

permettront de bénéficier de conseils sportifs avisés en fonction de vos besoins, de vos capacités, et de vos envies. Une activité encadrée par le Comité régional olympique et sportif d'Île-de-France (C.R.O.S.I.F.), qui rassemble 85 ligues et comités régionaux adhérents représentant plus de 2 400 000 licenciés.

Le village

De nombreuses associations seront disponibles tout au long de la journée pour présenter et partager leur passion. Des associations de santé et de sport, dont plusieurs sont labellisées « Sport-Santé ». D'autres institutions comme le Centre hospitalier du Sud Seine-et-Marne et le Centre ressource Sport-Santé de Fontainebleau seront de la partie.

Les animations

L'Ecole multisports de la ville proposera de multiples disciplines ouvertes à tous. Du tchoukball au step en passant par le discgolf, vous aurez le choix de vous exercer dans le sport que vous préférez. Des rencontres et des tournois animeront la journée.

Prochains rendez-vous de la forme



- Samedi 6 avril
- Samedi 25 mai
- Samedi 15 juin
- Samedi 29 juin

**SPORT SANTÉ
À FONTAINEBLEAU !**



DIMANCHE 7 AVRIL : FOULÉE IMPÉRIALE DE FONTAINEBLEAU

Départs 13h30 (jeunes), 14h30 (10km) et 16h (semi-marathon)

Cette course phare du département rassemble chaque année des milliers de spectateurs, environ 300 bénévoles, et près de 3 000 coureurs. Ces derniers pourront s'élancer sur des parcours allant de 1 à 3km pour les enfants, et de 10 à 21km (semi-marathon) pour les adultes. Une course à effectuer seul ou en groupe, qui vous fera traverser la ville et le parc du Château de Fontainebleau. ●

i **Courageux, il est encore temps de vous inscrire.**

Pour y parvenir, rendez-vous sur le site www.lafouleimperiale-fontainebleau.fr



01-02-03
La journée Sport-Santé suivie de la Foulée impériale de Fontainebleau le dimanche : un succès non démenti.

DIMANCHE 7 AVRIL

La Foulée IMPÉRIALE de Fontainebleau 2019

13h30
Courses jeunes

14h30
10 kilomètres

16h
Semi Marathon

Château de Fontainebleau






www.lafouleeimperiale-fontainebleau.fr



02



03

OPTIQUE BRIDE



OPTICIENS DIPLOMÉS **AUDIO PROTHESISTE**

188, rue Grande - 77300 Fontainebleau
01 64 22 76 60
 optique-bride.fr

Spécialiste verres





Tiers Payant Mutuelle

www.ctpeintre.fr

CT

PEINTRE

- PEINTURE
- DÉCORATION
- SOL
- AMÉNAGEMENT INTÉRIEUR
- PARQUETS
- PARQUETS STRATIFIÉS
- RAVALEMENT
- ISOLATION EXTÉRIEURE



Partenaire :  22 C avenue André Ampère - 77190 Dammarie les Lys

01 60 59 20 47 • 06 33 28 86 35

email : c-t-peintre@hotmail.fr
 20 route de Paris - 77930 Chailly en Bière

S.A.S S.A.T E.H.S

METTEZ FIN À VOS PROBLÈMES DE NUISIBLES

Cafards ★ Blattes ★ Rats ★ Souris ★ Pigeons ★ Mouches ★ Fourmis ★ Punaises



RATS / SOURIS

CHIENS / CHATS SERPENTS

PUNAISES DAMÉ BOK

CAFARDS

REPOUSSEUR d'indesushites

NOUVEAU TRAITEMENT SPECIAL PUNAISES

RENSEIGNEMENTS : 01 43 67 40 83

ACHETEZ VOS PRODUITS EN LIGNE :
europe-hygiene-services.com

GEL N°1 SANS ODEUR EFFICACITE GARANTIE

Ne peut être sur la voie publique.

LA SÉCURITÉ OTAGE DES POLÉMIQUES
Lors de la dernière séance du conseil municipal, le lundi 11 février, le Maire a proposé à l'ensemble des élus de voter un « vœu » pour la construction d'un nouveau commissariat de police et pour son maintien à Fontainebleau. Personne n'a voté contre, tout le monde a voté pour, à quelques abstentions près.

Sans courage en conseil municipal, et surtout sans aucune proposition, certains reprennent malgré tout le chemin de la polémique dès leur chambre retrouvée. Bien sûr, « tout est de la faute du Maire », à lire les mêmes qui s'épanchent sur les réseaux sociaux. Probablement même le froid, la pluie et le gel, donc l'action conjointe aurait provoqué l'effondrement d'une partie du mur du commissariat, ne relèvent que de la seule responsabilité de monsieur le maire. Il est tellement plus confortable de critiquer sans cesse, sur tout et même sur n'importe quoi, plutôt que de proposer ... Agir, n'en parlons même pas ! Sur un sujet aussi essentiel que la sécurité des Bellifontains, ces mêmes élus déclarent à la presse ne pas avoir d'avis sur le commissariat ! Bref, ils votent pour ou s'abstiennent, ne savent pas quoi répondre dans le journal, nulle part une proposition, et encore des polémiques sur les réseaux sociaux pour donner des gages à leurs alliés politiques, eux favorables au départ du commissariat vers la ville voisine. Tout le monde comprend bien que c'est de la tambouille politicienne, regrettable sur un tel sujet, tout ce dont on n'a pas le temps quand on est aux responsabilités.

Pour terminer, rappelons quand même la réalité des faits.

D'abord, malgré les sottises lues ici et là, il ne s'agit en rien d'être « contre » Avon ! Avon n'a pas de commissariat, on ne veut rien leur prendre, la vérité est que nos services municipaux (techniques, voirie, police municipale...) collaborent quotidiennement. Ça, c'est dit. Nulle « guerre des maires » comme d'aucuns voudraient l'entretenir.

Mais surtout, pour nous, deux préoccupations majeures : les conditions de travail des fonctionnaires de police et les conditions d'accueil des usagers du service public. La vétusté du commissariat de Fontainebleau est posée avec acuité depuis plus de 30 ans ! Voire plus, puisque les archives municipales font apparaître un courrier datant des années 1960 dans lequel le maire de l'époque s'alarmait déjà de l'état du commissariat. C'est donc un sujet désespérément ancien, en discussion depuis longtemps, sans que l'État n'ait jamais tranché le dossier.

Deux premiers projets portés par la Ville ont été écartés, et un nouveau projet est ficelé. Une emprise foncière de 4 000 m² est d'ailleurs déjà réservée pour le futur commissariat, depuis deux ans, boulevard Joffre, dans une zone libérée par la reconstruction de l'hôpital. Notre maire a récemment rappelé tout ça au Ministre de l'intérieur et à la Préfète de Seine-et-Marne, il a même interpellé le Premier ministre, jugeant que tout cela traîne depuis trop longtemps et qu'il faut vite arbitrer.

Alors que nous travaillons en ce sens depuis plusieurs années, un projet est sorti du chapeau par d'autres, profitant de la lenteur administrative pour la ralentir encore. Ils fomentent donc un projet à Avon avec, pour seul argument, un « prix d'appel » positionné juste en-dessous du projet de Fontainebleau, comme un supermarché le ferait dans une brochure publicitaire pour concurrencer l'établissement du village d'à côté. Et la polémique entretenue, y compris par des élus Bellifontains contre l'intérêt de nos administrés, brouille la donne et incontestablement aboutit à faire perdre du temps.

Nous, aux côtés du Maire, nous nous sommes battus pour le maintien du tribunal en 2007 et après cela pour celui de la sous-préfecture. Seul l'intérêt général des Bellifontains nous anime.

Et nous sommes convaincus que le commissariat doit rester à Fontainebleau, ici où plus de 500.000 personnes visitent chaque année le château, 11 millions la forêt, plusieurs milliers nos nombreuses manifestations, des centaines chaque jour les 200 commerces du centre-ville ... Plus de 1.000 personnes ont déjà signé la pétition du collectif « Pour un nouveau commissariat à Fontainebleau ».

**Tribune du groupe Union
pour Fontainebleau
www.valletoux.fr**

RÉSEAU DE CHALEUR ET COMMISSARIAT : LES SUJETS CHAUDS DU MOMENT !
Le 11 février 2019, le Conseil Municipal a voté la relance de l'exploitation du réseau de chaleur en délégation de service public pour une durée de 25 ans. Les tuyaux datent des années 80. Ils ont été construits pour la funeste géothermie, qui a laissé une dette colossale et douloureuse. Nous avons voté contre cette délibération. Voilà pourquoi :

- La mairie n'a reçu qu'une seule candidature (pas de concurrence),
- un contrat pour 25 ans (!) dans lequel la collectivité prend énormément de risques sur un réseau vieux de 40 ans (y compris financier avec le risque d'amiante dans les bitumes),
- un prix de vente de l'énergie supérieur de +30% par rapport aux réseaux de chaleur avec caractéristiques similaires (sans même considérer l'option gaz naturel par chaudière individuelle),
- un système dont le fonctionnement est remis en cause dès que les températures descendent

en dessous de -1°C obligeant ainsi les abonnés à garder leur chaudière gaz (dont l'entretien, la maintenance et le renouvellement leur sera facturé),

- une autonomie de stockage de seulement 40h (livraison du bois, qui ne sera pas bellifontain, ni même français, par 1 camion et demi par jour! Quid des problèmes d'approvisionnement, rupture de stock rapide...).

Nous avons proposé de déclarer sans suite cet appel d'offres, proposition non retenue par la majorité municipale qui a approuvé comme un seul homme ce contrat.

Pour finir, un petit mot sur la polémique du moment de la majorité municipale, qui préoccupe les bellifontains depuis plus de 15 ans... L'avenir du commissariat de police.

Nous le clamons depuis des années, cette question ne pourra se régler dignement qu'autour d'une table avec les représentants de l'État, des policiers et des élus des communes d'Avon et Fontainebleau.

Se positionner les uns contre les autres

Nous avons alerté en décembre dans ces mêmes colonnes de l'urgence à présenter un projet de commissariat solide pour notre territoire.

Le projet bellifontain possède-t-il ces qualités? Nous ne pouvons répondre. Nous n'en connaissons pas les termes. Nous avons adressé deux demandes de communication au maire. En vain. Seul document mis sur table en conseil municipal : une « motion-tract ». Nous sommes des élus responsables, pas des

membres de « fan-club ». Nous décidons après avoir pris connaissance des avantages/inconvénients/coûts des projets. Ils nous sont inconnus.

Nous avons, par ailleurs, deux exigences de principe :

- L'avis des forces de police est fondamental; le site le plus adapté est celui qui présente une opérationnalité maximale pour leurs interventions;

- Un commissariat est un équipement d'Etat,

n'aboutit qu'à faire perdre du temps – précieux - aux policiers et aux habitants...

Lors des vœux 2018 le Maire annonce souhaiter une fusion rapide entre Avon et Fontainebleau. Un an après, nous assistons à une polémique paralysante... Il est aujourd'hui plus que temps d'agir, nous avons déjà perdu une opportunité avec la sortie du plan pluriannuel (2018-2020) du Gouvernement. La seule issue est dans la collaboration entre les deux villes, que nous appelons vivement et activement de nos vœux.

**Richard Duvauchelle
(facebook.com/rduvauchelle)
Monique Fournier
(monique-fournier.blogspot.com)
Bénédicte Savatier
Cédric Thoma (cedric-thoma.fr)
Rachel Bertrand
Paul Midy**

son financement doit relever du budget de la Nation et non de la commune. Les maires de Fontainebleau et Avon, en pratiquant la surenchère refusent ce préalable et entendent faire payer la facture à leurs contribuables. Nous n'y sommes pas favorables.

**Jean-Paul Dixméras,
Roseline Sarkissian**

CHANGEMENT
DE GÉRANT
DEPUIS OCTOBRE
2018



Au Sommelier du Château

restaurant bistrannique

26 rue de Ferrare

77300 Fontainebleau

01 60 71 12 03



Charcuterie corse / ibérique /
pata negra
Entrecôte simmental maturée 14 jours
Carpaccio de Saint-Jacques à la passion...

Anthony Baptista,
jeune chef de 28 ans
aux commandes
de la cuisine.
Sa particularité :
ne travaille qu'avec
des produits frais.



LIVRAISON CHAQUE JOUR
de produits frais.

LÉGUMES DU MARCHÉ DE
FONTAINEBLEAU 3 fois par semaine.



LA CARTE CHANGE À
CHAQUE SAISON pour
ne travailler qu'avec des
produits de saison.

- Aucun produit surgelé
- 30 places assises en intérieur
- 14 places assises en terrasse
- Ambiance chaleureuse fond musical jazz



Plus de 80 références de vins.
Un sommelier présent pour vous conseiller.

L'abus d'alcool est dangereux pour la santé

Horaires d'ouverture :
du mardi au jeudi, de 12h à 22h
du vendredi au samedi,
service jusqu'à 23h
le dimanche, de 12h à 18h
(Service en continu le week-end)

Fermé dimanche soir et lundi