

BELLIFONTAIN

**LIAISON
DOUCE**
→ page 06

**BALADE
AU CŒUR DE L'ÉTÉ**
→ page 15

**FÊTE
NATIONALE**
→ page 17

**FEU DE LA
SAINT-LOUIS**
→ page 18



Fontainebleau,

terre d'escalade.

MERCEDES-EQ

NOUVEL EQS 100 % ÉLECTRIQUE.

Jusqu'à 785 km d'autonomie*

Rendez-vous chez
Techstar Avon by autosphere



EQS 450+ : Autonomies électriques : 528-784 km (cycle mixte WLTP) / 555-863 km (cycle urbain WLTP). Consommations électriques: 15,6-22,9 kWh/100 km (cycle mixte WLTP). Emissions de CO2: 0 g/km (cycle mixte WLTP). Depuis le 01/09/2018, les véhicules légers neufs sont réceptionnés

en Europe sur la base de la procédure d'essai harmonisée pour les véhicules légers (WLTP), procédure d'essai permettant de mesurer la consommation de carburant et les émissions de CO2, plus réaliste que la procédure NEDC précédemment utilisée. SAS au capital de 6 080 000 € - RCS 306 782 434.

A 0 g CO₂/km



Pensez à covoiturer. #SeDéplacerMoinsPolluer

Techstar Avon by autosphere - 72, avenue de Valvins - 77210 AVON
01 64 22 64 22 www.mercedes-benz-melun.fr

Édito

FRÉDÉRIC VALLETOUX

f Frédéric Valletoux
 @fredvalletoux



↑ ÉLECTION DE JULIEN GONDARD LE 4 JUILLET 2022 - CONSEIL MUNICIPAL

Chers Bellifontains,

Le 19 juin dernier, c'est avec une immense fierté que j'ai été élu député de la 2^{ème} circonscription de Seine-et-Marne. J'ai déjà eu l'occasion de vous expliquer le sens de ce nouvel engagement. Aujourd'hui, je tiens à nouveau à vous remercier sincèrement de la confiance que vous m'avez à nouveau accordée.

Une page se tourne pour moi, mais aussi pour vous chers Bellifontains. Les règles de non-cumul des mandats m'obligent en effet à quitter mon poste de maire, mais je reste néanmoins conseiller municipal de notre belle ville, et donc pleinement partie prenante de cette équipe municipale que vous avez élue il y a deux ans. Les projets lancés continueront à être menés. Les ambitions du mandat, de décliner un projet qui vise à adapter Fontainebleau aux enjeux de la transition écologique, à accueillir dans de bonnes conditions le nouveau Campus universitaire, à affirmer la vocation de solidarité des politiques municipales, à mieux accompagner les enfants et les jeunes, à offrir un cadre toujours plus épanouissant aux Bellifontains..., ces ambitions restent les mêmes.

Si aujourd'hui, je peux faire ce pas de côté, c'est que je suis serein et confiant quant au bon déroulement futur de ce mandat. Julien Gondard, jusqu'alors mon 1^{er} adjoint, est votre nouveau maire et ses qualités personnelles l'amèneront à être un bon maire. L'équipe d'adjoints ne change pas et leur implication dans leur mandat, comme leur sens de l'intérêt général, ne sont plus à démontrer.

Être député, dans un moment où notre pays à tant de défis à relever, est à la fois un honneur et une responsabilité dont je mesure la charge. Dans ce mandat, je continuerai à servir Fontainebleau et les Bellifontains comme je l'ai toujours fait depuis plus de 16 ans. Différemment mais avec toujours autant d'énergie et de passion. Parce que vous êtes la raison d'être de mon engagement politique. Parce que vous êtes la source de ma légitimité.

À bientôt !



**VOTRE JOURNAL EST
 INTÉGRALEMENT
 ÉCO-RESPONSABLE !**

Dans la continuité du projet **Fontainebleau (en) Transition**, votre journal est désormais imprimé **sans sécheur, sans eau et sans chimie** sur du papier labellisé **recyclable** et **issu de forêts gérées durablement**, et fabriqué à **moins de 80 km** de son lieu de distribution.

04

REVIVEZ LES
INSTANTS FORTS
DU MOIS DE
JUN 2022

Retour en *images*



3 juin

→ DÉLÉGATION SINTRA AU FHA

Lors du Festival de l'Histoire de l'Art qui s'est tenu du 3 au 5 juin, le Portugal a été mis à l'honneur. C'était l'occasion parfaite pour inviter la délégation portugaise de la ville de Sintra (jumelée depuis 2016) et Maria João Raposo, conseillère municipale, à passer quelques moments à Fontainebleau, lors de la conférence inaugurale au Théâtre et la soirée spéciale fado. Un beau moment de partage et de découverte de la culture portugaise !

En forêt de Fontainebleau, au Mont Ussy, les Nuits des Forêts se sont installées le temps d'un week-end pour une programmation riche et variée. Balades guidées en tous genres, observation des chauves-souris, débats, marches méditatives, méditation nocturne, installations, œuvres participatives, nuit contée... Il y en avait pour les petits comme pour les grands.



17 au 19 juin

→ LES NUITS DES FORÊTS



C'était le grand retour de la Fête de la musique cette année ! 25 000 personnes sont venues danser et chanter avec les 150 artistes sélectionnés par la Ville de Fontainebleau, sur les 5 scènes réparties en centre-ville. Cette occasion de réunir les Bellifontains et amateurs de musique nous avait bien manqué ! On se retrouve l'année prochaine, pour une 41^{ème} Fête de la Musique.

21 juin

→ FÊTE DE LA MUSIQUE

ÇA S'EST PASSÉ À *Fontainebleau*



22 juin

→ LANCEMENT DE LA SAISON THÉÂTRALE



En présence de Frédéric Valletoux et Judith Reynaud, adjointe à la culture, Mathilde Martineau, directrice du Théâtre, et Cécile Badin, directrice des affaires culturelles, ont présenté la nouvelle programmation théâtrale lors d'une soirée spéciale. Spectacle de cirque, cocktails et canons à plumes : cette première soirée laisse présager d'une saison 2022-2023 haute en couleurs ! Philippe Katherine, Paul Taylor, Daniel Auteuil, Julie Depardieu, le spectacle D.I.V.A et bien d'autres se produiront dans ce beau théâtre à l'italienne. Surveillez bien les réseaux, la billetterie sera en ligne très prochainement !

Le Festival Django Reinhardt a réuni des milliers de spectateurs dans la Prairie du Bois d'Hyver. Jamie Cullum, Magma, Tchavolo Schmitt et bien d'autres se sont produits sur les scènes mythiques du festival. Une ambiance décontractée et surtout jazzy, qui a réjoui comme chaque année tous les participants. À l'année prochaine pour d'autres découvertes !



23 au 26 juin

→ FESTIVAL DJANGO REINHARDT




En couverture!

"Entre Seine et forêt, l'écrin de verdure qui nous entoure est une source d'inspiration quotidienne pour la réalisation de mes illustrations et articles de papeterie fabriqués localement (affiches, cartes postales, calendriers, carnets de poche...). Aplats colorés et détails enfantins composent l'univers de mes créations tourné vers la Nature."

Site : [ETSY.COM/SHOP/LEOBIZARDFR](https://www.etsy.com/shop/leobizardfr)

Insta : @leobizard

Vous avez publié... #jaimefontainebleau

Chaque mois, nous reviendrons sur les plus belles photos de #Fontainebleau publiées sur Instagram. Il y a de vrais talents chez nous! Rendez-vous sur notre compte @villedefontainebleau. 



@ hamon_audrey



@ seblinux89



@coogeefred



@ clarel29

06

Quoi de neuf ?



↑ PIC ÉPEICHE © L. LANNOU

Atlas de la biodiversité, c'est maintenant



La Ville de Fontainebleau souhaite connaître, préserver et valoriser son patrimoine naturel à travers la réalisation de son Atlas de la Biodiversité Communale. Jusqu'au printemps 2024, une équipe d'experts de l'Association des Naturalistes de la Vallée du Loing et du massif de Fontainebleau (ANVL) feront l'inventaire des milieux et espèces présents sur le territoire (botanique, insectes, chauve-souris, reptiles et oiseaux). Pour la bonne réalisation des inventaires, les services municipaux ne réaliseront aucune fauche ou arrachage des plantes présentes sur les trottoirs, les pieds d'arbres et les caniveaux jusqu'en octobre prochain. Les Bellifontains sont eux aussi invités à partager leurs observations après une formation le vendredi 8 juillet de 17h30 à 19h30 sur l'utilisation de la base de données "Géonat'IdF". Rendez-vous sur le site internet de la Ville pour connaître tous les secteurs concernés par l'inventaire, ainsi que les prochaines Balades Urbaines.

// INFOS ET INSCRIPTIONS_ [FONTAINEBLEAU.FR](https://fontainebleau.fr) RUBRIQUE ENGAGÉE - FET

La Liaison Douce continue

La Liaison Douce s'installe progressivement entre la gare de Fontainebleau-Avon et le Grand Parquet. L'objectif ? Permettre de rejoindre les deux extrémités de la Ville en vélo, en toute sécurité. La prochaine étape du chantier se concentrera sur le carrefour de la rue de France, du boulevard Churchill, de la rue Henri Dunant, Casimir Perrier et rue de la Faisanderie du 1^{er} au 25 août. L'idée est simple : modifier l'intersection, sécuriser la traversée des piétons et des vélos et y ajouter des arbres. Pendant la durée des travaux, la rue Casimir Perrier sera fermée à la circulation, mais les riverains pourront y accéder via la place Milosz. En parallèle se déroulera : le réaménagement de la route de l'Ermitage, la sécurisation de certains carrefours, l'aménagement du bord de route entre le cimetière et la gare routière et enfin, le jalonnement et la mise en place d'attaches vélos à divers emplacements. La voie est bientôt libre pour les deux roues !

// INFOS_ [FONTAINEBLEAU.FR](https://fontainebleau.fr)

↓ LIAISON DOUCE - PORTION ROUTE LOUISE



DU NOUVEAU DANS *ma ville*



↑ REMISE DES COLIS DE FIN D'ANNÉE - 2019

Inscrivez-vous pour les colis de fin d'année

Les inscriptions aux colis de fin d'année sont ouvertes jusqu'au 16 septembre. Pour en bénéficier, il suffit d'être âgé d'au moins 70 ans et de résider à Fontainebleau. Pour toute nouvelle inscription, rendez-vous au CCAS muni d'une pièce d'identité et d'un justificatif de domicile de moins de 3 mois. Si vous étiez déjà inscrits les années précédentes, vous n'avez pas besoin de procéder à une nouvelle inscription. Celle-ci est reconduite automatiquement si vous êtes venus récupérer votre colis l'année dernière. Surveillez bien la date de remise des colis !

// INFOS, RENSEIGNEMENTS ET INSCRIPTIONS_CCAS-43 BLD DU M^{AL} JOFFRE - 01 77 03 81 81

30 ans de la Maison de l'Enfance

La grande structure municipale dédiée à la garde et au bien-être des enfants a fêté ses 30 ans le 28 juin avec Isabelle Bolgert, adjointe aux affaires sociales, entourée d'enfants et de leurs familles. Les 100 enfants accueillis chaque année à la crèche ainsi qu'au multi-accueil collectif participent à des activités adaptées pour développer leur éveil. Pour rappel : pour obtenir une place à la Maison de l'Enfance, pensez à pré-inscrire votre enfant dès le début de la grossesse.

// INFOS_ FONTAINEBLEAU.FR - MAISONDELENFANCE@FONTAINEBLEAU.FR
- 01 60 74 59 40

La place de l'Étape bientôt terminée

À partir de la mi-août, la place de l'Étape retrouvera son double sens de circulation, le mobilier urbain aura pris sa place, la jardinière sera installée et les enrobés seront terminés. Pour permettre aux équipes de réaliser la signalisation au sol et pour matérialiser la bande cyclable de la chaussée à voie centrale banalisée, la circulation sera alternée entre le 18 et le 31 août. Il faudra attendre la mi-octobre pour profiter des plantations dans les jardinières, période idéale pour respecter les cycles naturels. Un tout nouvel espace où il fera bon de se prélasser sur des bancs ! Pour rappel, la place de l'Étape est maintenant une zone de rencontre (vitesse limitée à 20km/h) où la priorité est donnée aux piétons et mode doux. Les zones en pavés sont là pour vous rappeler que les piétons sont prioritaires.

// INFOS_ FONTAINEBLEAU.FR



↑ ANNIVERSAIRE DE LA MAISON DE L'ENFANCE

08

VIE MUNICIPALE

Fontainebleau *avance*

FONTAINEBLEAU CAMPUS

Le logement étudiant

Les étudiants ont besoin de vous ! Peut-être avez-vous un logement ou une chambre à proposer aux étudiants bellifontains ? Fontainebleau reçoit de nombreux étudiants qui cherchent tous à loger sur place le temps de leurs études. Parfois pour toute l'année universitaire, quelques semaines (mi-septembre à mi-octobre) ou encore quelques mois (de septembre à décembre ou de mi-janvier à mars 2023).

Concernant leur présence à votre domicile, certains ne souhaitent pas rester les week-ends et rentrent dans leurs familles. D'autres pourraient aussi vous proposer de menus travaux sur leur temps de repos contre une réduction de leur loyer. Une multitude de possibilités s'offrent à vous et vous rendriez service à ces jeunes dont le cursus universitaire dépend souvent de leur bien-être.

Envoyez votre proposition de logement à etudiant@fontainebleau.fr.



Zoom sur...

LE CONSEIL MUNICIPAL

Le 12 et 19 juin dernier, les Seine-et-Marnais se sont rendus dans les bureaux de vote pour élire leurs futurs députés. Dans la 2^{ème} circonscription de Seine-et-Marne, le maire de Fontainebleau, Frédéric Valletoux a été élu à 57,42% contre 42,58% pour Marie-Pierre Molina (élu à 67,36% à Fontainebleau). Le non-cumul des mandats oblige Frédéric Valletoux, nouvellement député, à céder ses fonctions de Maire de Fontainebleau. C'est donc lors d'un conseil municipal le 4 juillet, que Julien Gondard, ancien premier adjoint a été élu. L'équipe municipale reste inchangée, Frédéric Valletoux demeure au sein de son équipe municipale. Dans son Facebook live réalisé en amont du Conseil Municipal, il réaffirme l'ambition commune de maintenir le cap. Toute l'équipe continuera à développer les projets de mandat.

VIE LOCALE

Journée citoyenne

Lancé il y a quelques mois, le projet de Journée Citoyenne prévue le 24 septembre prochain avance à grands pas. Le mois dernier, vous nous avez fait part de vos projets afin d'embellir la Ville ou d'y offrir de nouveaux services. Création de ludothèques, installation de boîtes à livres ou de composteurs, travaux de nettoyage, de rafraîchissement ou même de fresques murales, nous étudions la faisabilité de vos propositions. La prochaine étape ? Organiser les groupes de travail autour des idées retenues et préparer cette belle journée de partage que nous souhaitons joyeuse et fraternelle.

AFFICHE DE LA JOURNÉE CITOYENNE →



VOS ÉLUS

VOUS RÉPONDENT



Tous les mois, vos élus répondent à vos questions posées sur les réseaux sociaux, le site internet de la Ville ou par mail à mairie@fontainebleau.fr
Vos interrogations sont importantes, n'hésitez pas à les partager.

 fontainebleau.fr

 Ville de Fontainebleau — Officiel

 @VilledFbleau

 villedfontainebleau

« Les routes sont dangereuses en vélo et abîment les voitures, un plan d'amélioration de la voirie est-il prévu ? »

@GUILLAUME POIRIER



**RÉPONSE DE THIBAUT FLINÉ
— ADJOINT AU MAIRE CHARGÉ DE
LA VOIRIE, DE LA CIRCULATION, DU
STATIONNEMENT ET DU CADRE DE VIE.**

Deux actions parallèles sont prévues par la Municipalité pour améliorer l'état de la voirie : la reprise des enrobés dans les rues où la voie circulée est abîmée d'une part, et un plan pluriannuel d'investissement d'autre part pour reprendre certaines rues de fond en comble en refaisant l'enrobé mais aussi les trottoirs et en procédant à l'enfouissement des réseaux électriques aériens. Ces travaux demandent des investissements financiers importants qui nécessitent d'être étalés dans le temps mais un effort budgétaire conséquent y sera dédié au cours des prochaines années.

« Pourquoi n'avons-nous pas des vélos en libre service à Fontainebleau ? »

@LIDIA BERMUDEZ HERNANDEZ



**RÉPONSE DE THIBAUT FLINÉ
— ADJOINT AU MAIRE CHARGÉ DE
LA VOIRIE, DE LA CIRCULATION, DU
STATIONNEMENT ET DU CADRE DE VIE.**

C'est vrai que l'idée est séduisante mais après étude minutieuse de la question, il s'est avéré que la Ville de Fontainebleau ne possède pas, aujourd'hui, un nombre suffisant d'utilisateurs potentiels pour que le service soit viable, notamment d'un point de vue économique. En l'état actuel des choses, le coût pour la commune serait exorbitant. D'ailleurs, on ne voit presque jamais ce type de service dans une ville de 16 000 habitants mais davantage dans les métropoles. Nous restons néanmoins ouverts à toute évolution de la situation et sommes en contact avec différents partenaires et les universités présentes à Fontainebleau pour favoriser et soutenir la pratique du vélo.

« Est-il prévu d'augmenter la taille de la cour de récréation de l'école Lagorsse avec les centaines d'élèves en plus ? »

@PAULINE MALAPERT



**RÉPONSE DE GWEANAËL CLER
— ADJOINTE AU MAIRE CHARGÉE DES
AFFAIRES SCOLAIRES, DE LA JEUNESSE ET
DE LA TRANSITION ÉCOLOGIQUE.**

La faisabilité du projet de rénovation et d'extension de l'actuelle école Lagorsse a été étudiée et validée par un cabinet spécialisé. La surface des cours a donc bien été prise en compte. Il est possible d'ajouter le jardin qui se trouve derrière le gymnase à ces espaces de récréation. Nous attendons les projets des candidats pour être en mesure de communiquer plus en détail.

CALENDRIER MUNICIPAL

LUNDI 04 JUILLET - 19H00

Facebook Live

LUNDI 04 JUILLET - 20H30

Conseil municipal
- élection du nouveau Maire

MARDI 12 JUILLET - 20H

Conseil municipal

MERCREDI 13 JUILLET - 19H

Défilé militaire - Fête nationale
-> RDV À L'HÔTEL DE VILLE

DIMANCHE 04 SEPTEMBRE - 10H30

Stand des élus
-> MARCHÉ SAINT LOUIS

À la Cour des Adieux

Créé en 1920 le magasin d'antiquité « À la Cour des Adieux » est situé face au château de Fontainebleau, retrouvez une adresse incontournable de la région Bellifontaine pour tous les amateurs et collectionneurs d'art. La cour des adieux vous propose un choix de meubles anciens et d'objets d'art avec principalement du mobilier datant du XVII^e XVII^e siècle. L'ambiance du magasin évoque l'esprit d'une succession de famille avec des objets authentiques.



5 place du Général De Gaulle
Face au château de Fontainebleau
Tél : 01 64 22 03 36 - 06 07 14 74 95

Ouverture du mercredi au dimanche
 de 11h à 13h et de 15h à 19h30

RÉNOVATION
EXTENSION
AMÉNAGEMENT

*** Mon métier :**
 Comprendre vos envies,
 proposer des solutions en
 adéquation avec votre budget,
 puis sélectionner les bons
 professionnels pour réaliser
 votre projet."
Stéphanie Monreal
 Dirigeante

Des travaux à réaliser ?

La Maison Des Travaux, Comment ça marche ?

Analyse détaillée de votre projet
 Par téléphone puis sur site : prendre le temps de vous écouter, de cerner votre besoin, de comprendre vos envies et vos contraintes, de trouver ensemble des solutions
 # Votre projet sur mesure

Estimation et Chiffrage
 Estimer dans un premier temps votre projet puis réaliser une visite technique avec nos artisans pour un chiffrage sans surprise
 # Précision

Réalisation de vos travaux
 Avec nos artisans sélectionnés et testés rigoureusement, réalisation de vos travaux selon votre cahier des charges et votre budget
 # Sérénité

Nos Atouts Incomparables

SELECTION D'ARTISANS LOCAUX

INTERLOCUTEUR UNIQUE

CHIFFRAGE PRECIS ET ECONOMIQUE

OUTILS ET ESQUISSES 3D

AGENCE DE FONTAINEBLEAU - NEMOURS

Mail : stephanie.monreal@lamaisondetravaux.com

Tél. **06 52 43 83 88**

www.fontainebleau.lamaisondetravaux.com



OUVERT EN JUILLET ET AOÛT



LA MAISON DU BIEN VIEILLIR

MAISON FAMILIALE PARTAGÉE POUR SÉNIORS AUTONOMES

Logements privés en location* avec espaces de vie communs et partagés.



ATELIERS AUTONOMIE EN DEMI-JOURNÉE ET JOURNÉE

Forme physique, nutrition et santé, réflexes du quotidien, stimulation cognitive...



Visites des logements, réservations des ateliers et renseignements par téléphone au 06 16 19 69 50 ou au 06 72 47 95 50 ; par mail sur contact@lamaisondubienvieillir.com

*à partir de 1600€/mois tout inclus (logement, repas, ateliers, gouvernante, 7j/7, 24h/24), à partir de 800€ avec APA et APL.

LA MAISON DU BIEN VIEILLIR
 25 BIS RUE DE L'ARBRE SEC
 77300 FONTAINEBLEAU
www.lamaisondubienvieillir.com

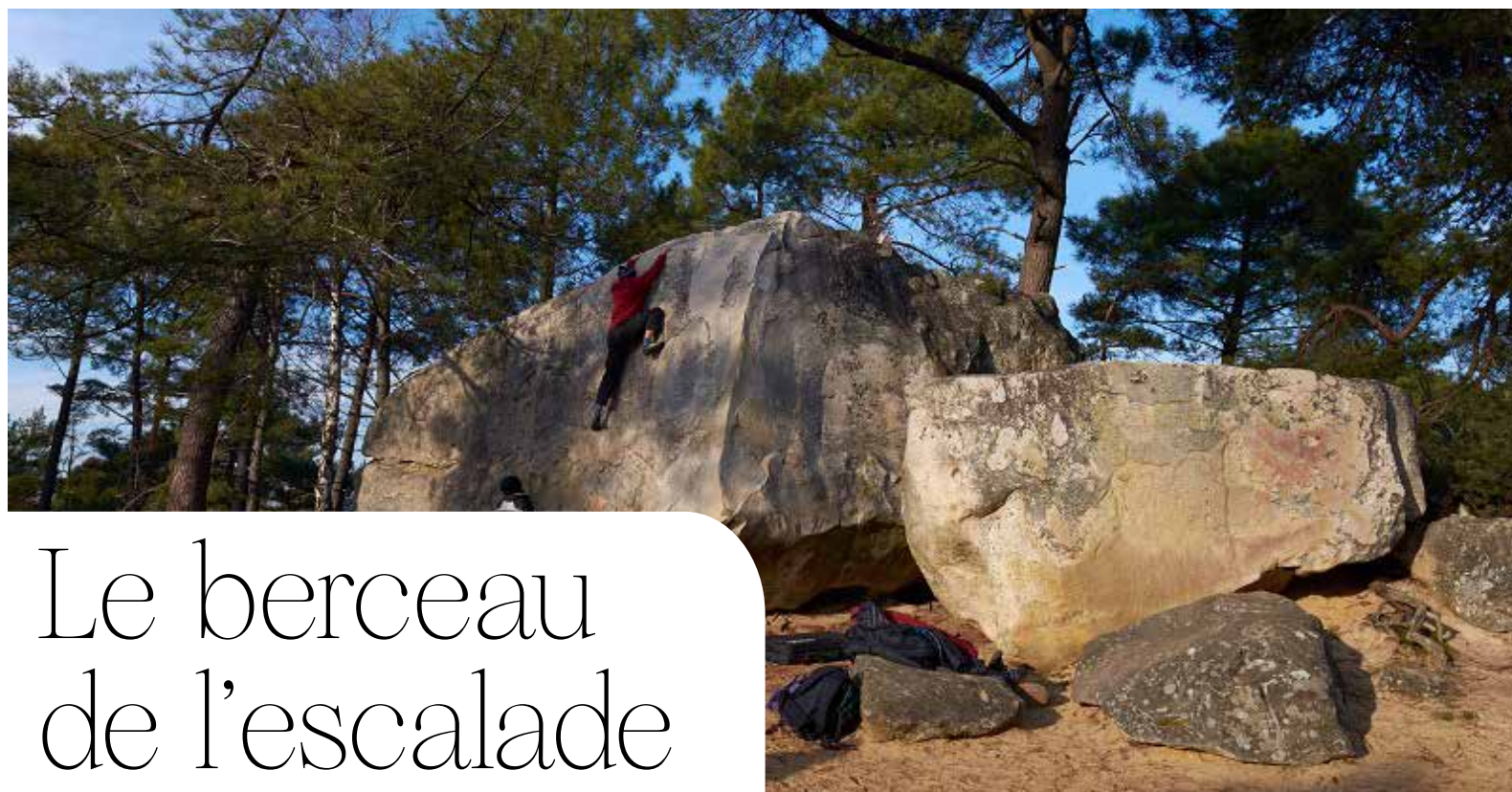
Fontainebleau

terre d'escalade

11

À LA UNE

On connaît Fontainebleau pour son château, pour ses activités culturelles, pour sa forêt, mais aussi pour ses blocs d'escalade. Des grimpeurs de tout niveau et de toute nationalité viennent profiter de la nature et des rochers naturels en grès, parfaits pour s'exercer et pratiquer l'escalade. Aujourd'hui, on recense plus de 30 000 blocs, 270 secteurs et 280 circuits dans notre belle forêt, qui ont vu les plus grands noms de l'histoire passer, comme les plus jeunes débutants. Cette forêt de plus de 17 330 hectares, en cours de classement à l'UNESCO, est le plus grand ensemble forestier d'Île-de-France, qui accueille chaque année plus de 15 millions de visiteurs !



↑ MASSIF DES TROIS PIGNONS ©CEDRICLECLERCQ

Le berceau de l'escalade

Lorsque l'on parle d'escalade, on imagine peu son origine, et l'impact de Fontainebleau dans l'évolution de la pratique. Au départ, on s'intéressait surtout aux blocs de grès pour la taille de pierre, mais avec l'arrivée des alpinistes qui cherchaient comment améliorer leur pratique, la forêt de Fontainebleau semblait être le parfait endroit. Pour pouvoir grimper les plus hauts sommets du monde, les alpinistes décidèrent de s'entraîner sur nos rochers à la fin du 19^{ème} siècle.

« Si les grands alpinistes parisiens n'avaient point connu à cette époque ce terrain d'entraînement, je pense que certaines premières resteraient encore à faire dans les Alpes. Non point la seule difficulté, mais l'esprit d'entreprise, puis la compétition ont pour origine commune cette école exceptionnelle à 50 kilomètres de Paris. » Voilà ce que racontait le célèbre alpiniste Pierre Mazeaud, en 1978, dans son livre autobiographique *Montagne pour un homme nu*.

À partir de 1907, le Groupe des Rochassiers (les jeunes étudiants membres du Club Alpin Français) commencent à se réunir tous les week-ends pour pratiquer l'escalade, non plus en préparation à l'alpinisme, mais bien comme une discipline à part entière. C'est le début de l'escalade libre en pleine nature et de la création des chaussons d'escalade

par Pierre Allain (en 1932), ainsi que l'utilisation du crashpad. L'usage de la résine s'est aussi démocratisé. À partir des années 50, de nouveaux degrés de difficulté sont ajoutés.

Lors de la pratique de l'escalade, que vous soyez novices ou non, vous trouverez toujours la même signalisation sur chaque bloc. Un numéro et une flèche vous indiqueront le parcours à emprunter, le marqueur vous indiquera l'orientation générale. Il ne vous restera plus qu'à trouver la solution pour arriver en haut du bloc ! D'ailleurs, pour valider un bloc, il faut se tenir debout dessus, pas simplement attraper la dernière prise. Un challenge supplémentaire à relever ! Peut-être serez-vous les prochains athlètes à défendre cette pratique aux Jeux olympiques, puisque la discipline y est désormais inscrite !

Mais savez-vous pourquoi le site de Fontainebleau est si connu, et pourquoi les grimpeurs aiment tant y pratiquer l'escalade ? Tout simplement parce que les rochers de grès, constitués de sable congloméré par l'eau et les millénaires, en font des pierres à l'adhérence exceptionnelle. C'est aussi l'un des rares sites où les roches proposent des niveaux différents, accessibles aussi bien aux débutants qu'aux grimpeurs confirmés.

Les projets de la Ville

Consciente de l'enjeu autour de l'escalade et de la richesse de sa forêt, la Ville de Fontainebleau réfléchit à de nombreux projets autour de cette pratique sportive. Une réflexion avec les acteurs du monde de l'escalade locaux (Karma Fontainebleau, Climb With Us, des champions d'escalade tels que Solène Piret et Jonathan Dasq, Le Club Alpin de Fontainebleau, Bleusard, Globe Climber et d'autres) pourrait aboutir à la création d'une association d'escalade bellifontaine ou encore l'organisation d'un événement national. À suivre !



Respect de l'environnement

Qui dit site exceptionnel reconnu par l'escalade dit aussi grande fréquentation !

La pratique de l'escalade en forêt de Fontainebleau implique de respecter la nature environnante. Il ne faut pas oublier que la faune et la flore du site peuvent être perturbées par les promeneurs en forêt, et grimpeurs qui affluent le week-end en forêt. Selon Fabien Chavanneau, directeur de la salle Karma et membre de Respect Bleau, il faut distinguer deux grands axes pour respecter et protéger la nature : les bonnes pratiques liées à l'escalade et les comportements à adopter en milieu naturel.

Qu'est-ce que la danse verticale ?

Les amateurs d'escalade et de danse, pourraient bien trouver dans la danse verticale le parfait mélange de ces deux activités sportives. La danse verticale, aussi appelée danse-escalade, danse aérienne ou danse voltige, consiste en un spectacle artistique composé de mouvements de danse exécutés sur des supports verticaux, comme des immeubles, des arbres ou des murs. Le tout bien harnaché dans son baudrier ! Cette discipline mélange donc toutes les techniques de l'escalade qui combine la relation de notre corps avec la gravité et la danse.

INFOS_ CLIMBWITHUS.FR

Chose à savoir pour les grimpeurs : la magnésie utilisée pour mieux adhérer aux parois rocheuses altère le grès. Il faut donc l'utiliser avec parcimonie ! De plus, une fois grimpée, la roche doit être nettoyée des traces restantes de cette poudre, pour la laisser respirer.

Autre astuce, nettoyer ses chaussons avant de grimper, car toutes les saletés accumulées sous la semelle (sable, cailloux etc) polissent la roche, la rendent lisse et donc progressivement impraticable.

Il ne faut pas oublier que la forêt de Fontainebleau vit, respire, que les sols qui la constituent en font sa particularité. Soyez donc vigilants à ne pas traîner votre crashpad sur le sol pour le déplacer, à ne pas laisser traîner vos déchets, faire de feux, ni utiliser des sentiers non balisés en écrasant sur votre passage la flore qui pourrait s'y trouver. De manière générale, il s'agit de respecter la nature et ses animaux en évitant la musique, les cris, afin de permettre à toutes les espèces de vivre sereinement dans un espace qui leur appartient.

L'association Respect Bleau constate l'augmentation de la fréquentation des sites d'escalade, la détérioration des roches et l'impact que peut avoir cette pratique sportive sur la nature. Pour expliquer quelles mesures adopter, les membres de l'association sont engagés dans des actions concrètes de sensibilisation en forêt et communiquent sur leurs réseaux sociaux en anglais, pour toucher autant les grimpeurs français que les internationaux.

Fabien Chavanneau, directeur de Karma Fontainebleau, propose aussi à ses grimpeurs qui

souhaitent se rendre en forêt de les accompagner dans la transition entre les deux pratiques indoor et outdoor en les orientant sur les sites les plus adaptés en fonction du niveau de pratique, mais également de la fréquentation ou encore des conditions météorologiques.



Retrouvez ici quelques sites pour pratiquer l'escalade avec le maximum d'informations :

Toutes les cartes pour savoir où grimper :
WWW.BLEAU.INFO

Association Respect Bleau :
WWW.FACEBOOK.COM/RESPECTBLEAU.ORG

Pour grimper en salle ou avoir des conseils :
WWW.CLIMBWITHUS.FR

L'ESCALADE, UN SPORT ACCESSIBLE À TOUS ?

Maintenant que vous connaissez toutes les astuces, règles et conditions pour débiter l'escalade, vous vous demandez probablement si ce sport est facilement accessible. La réponse est oui ! La barrière psychologique existe, mais le sport lui, s'adapte parfaitement à tous les niveaux. Nicolas Grière, fondateur de Climb With Us explique que l'escalade est accessible, à condition d'avoir envie de découvrir la pratique et d'être bien équipé (chaussons et crashpad).



↑ STAGES SPORTIFS À FONTAINEBLEAU AU PRINTEMPS

Pour Fabien Chavanneau, directeur de Karma Fontainebleau, les salles d'escalade se sont parfaitement adaptées afin que la première expérience indoor soit une grande réussite et un réel plaisir. Les parcours proposés sont divers et accessibles dès 4 ans jusqu'aux personnes âgées (le client le plus âgé à Karma a 81 ans).

« Il nous faut déconstruire cette image de « sport extrême » ou encore de sport réservé aux personnes en bonne forme physique. Ce sport requiert un subtil mélange d'équilibre, technique, souplesse et gainage ce qui en fait un sport très riche où la progression est très rapide. Là où l'homme aura tendance à utiliser la force pour grimper un bloc, la femme utilisera davantage sa souplesse naturelle, alors que les enfants auront une simplicité déconcertante à se soulever sur des petites prises. Ce sport est en plein essor, car il associe une pratique physique très riche, et se pratique au sein d'une communauté très respectueuse où les valeurs d'entraide et de dépassement de soi sont mises en avant », explique Fabien Chavanneau.

N'hésitez plus à vous lancer dans cette pratique dans notre belle forêt de Fontainebleau !

100 000

C'est le nombre de licenciés de la Fédération Française de la Montagne et de l'Escalade pour 2021/2022. La dernière étude de FIFAS (2016) estimait qu'environ 1 million de personnes avaient pratiqué l'escalade au moins une fois dans l'année. À Karma Fontainebleau, la salle indoor compte plus de 45 000 passages par an.

13



À LA UNE

3 questions à

JOSÉ TENDA

— Adjoint au maire, en charge de la Cohésion Sociale, du Sport et du Sport-Santé

Quelle est la place de l'escalade à Fontainebleau ?

Si, au départ, les premiers grimpeurs ont commencé la pratique du bloc pour s'entraîner à l'alpinisme, il s'agit aujourd'hui d'une discipline à part entière récemment inscrite aux jeux olympiques, référence mondiale pour les grimpeurs internationaux qui viennent y valider leur niveau. La forêt de Fontainebleau est reconnue pour la diversité de ses sites d'escalades et ses blocs uniques. Si le Pays de Fontainebleau accueille aussi lors de leurs séjours des grimpeurs de tous horizons, ce sont aujourd'hui plus de 30 000 blocs, 270 secteurs et 280 circuits de niveau débutant à expert qui sont désormais répertoriés...

Quels projets pourraient être portés par la Ville ?

Il a déjà été proposé aux enfants qui fréquentent les stages sportifs une semaine de découverte de l'escalade. Ce sport a aussi été présenté lors d'événements portés par la Ville comme les Naturiales, la Journée Sport pour tous et les RDV de la forme. D'autres projets pourraient être mis en place, comme un cycle escalade au sein des écoles élémentaires avec l'installation d'un mur dans la cour de récréation (via une école pilote), ou encore dans les équipements sportifs. Une épreuve d'envergure nationale ou internationale d'escalade sur bloc pourrait aussi être accueillie à Fontainebleau, en plus de la création d'une association.

Comment inclure l'escalade dans les propositions du sport sur ordonnance ?

Pour pouvoir intégrer la pratique de l'escalade dans les propositions du sport sur ordonnance, il faut d'abord avoir un lieu de pratique disponible dans notre Ville. Puis, proposer une formation aux éducateurs sportifs afin qu'ils puissent encadrer sereinement et proposer une activité efficace et cohérente avec des problématiques de santé.

Craig Hitchcock

Grimpeur passionné

Après un tour du monde, où il a rencontré la femme qui partage désormais sa vie, Craig Hitchcock pose définitivement ses valises en Seine-et-Marne à quelques kilomètres de Fontainebleau. Australien d'origine, il apprend le français sur le tas, découvre la vie « à la française » et se reconnecte avec la nature. Dans l'écrin parfait de la forêt de Fontainebleau, Craig peut savourer sa première passion : l'escalade. Rencontre avec un grimpeur qui prend plaisir à partager sa passion.



© XAVIER RAYNAL. INSTAGRAM @XRAY_CLIMBING_PICS

↑ CRAIG HITCHCOCK - @LEVELUPCLIMBINGCOACHING

POUR ALLER PLUS LOIN...

SÉLECTION DISPONIBLE À LA MÉDIATHÈQUE DE FONTAINEBLEAU



Le p'tit ABC de l'escalade
par Marine Thevenet

Le vocabulaire de l'escalade est présenté ici aux enfants sous forme d'abécédaire. L'ouvrage aborde également les règles de sécurité et le respect de l'environnement.



Fontainebleau : 100 ans d'escalade
par Gilles Modica, Jacky Godoffe

Découvrez toute l'histoire de l'escalade à Fontainebleau. Depuis près d'un siècle, ses rochers attirent les amateurs d'escalade. Au début des années 1900, ils servaient d'entraînement aux férus d'alpinisme. Aujourd'hui, le bloc est l'activité la plus moderne de l'escalade et les grimpeurs du monde entier fréquentent la forêt de Fontainebleau.

Bien installé en France, vous avez décidé de passer votre diplôme de coach en escalade, en quoi cela consiste-t-il ?

Ce diplôme me permet de coacher les grimpeurs en salle, mais pas en forêt. Il faut un diplôme spécifique qui pour l'instant n'est pas à l'ordre du jour. J'ai choisi de faire cette formation car je voulais transmettre ma passion, j'adore l'escalade et j'aime encore plus l'enseigner ! J'ai envie de transmettre aux gens ce que me fait ressentir l'escalade, et si j'y arrive, j'aurai fait ce pourquoi je suis là aujourd'hui.

Selon vous, quelles sont les différences entre la pratique en salle et celle en forêt ?

La vraie grosse différence entre les deux pratiques, c'est l'éducation, la pédagogie à faire pour la pratique extérieure. Tout ce qu'on n'a pas besoin de faire à l'intérieur d'une salle, comme nettoyer ses chaussons, la pierre, faire attention à ce qui nous entoure, etc. Il faut le faire à l'extérieur. Ne pas être conscient de ça, c'est honteux, car on peut tout détruire avec de mauvaises pratiques. C'est un vrai problème dont il faut faire la promotion. Et ce ne

sont pas juste les grimpeurs qui doivent en prendre conscience, ce sont aussi tous ceux qui traversent le forêt. Au final, il faut avoir de l'empathie pour les gens qui ne savent pas, qui n'ont pas toutes les connaissances, mais il faut aussi être assez courageux pour dire aux autres « ne fais pas ça, respecte les autres et la nature » c'est aussi notre rôle.

Quel conseil donner à un grimpeur débutant ?

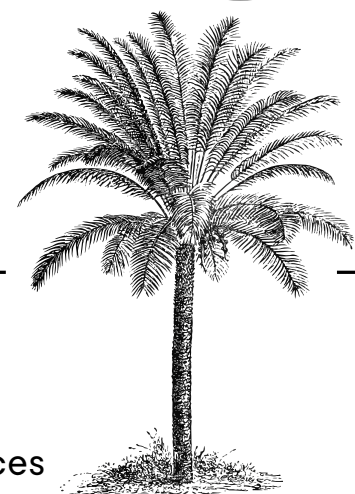
Si tu penses que tu peux y arriver, tu vas y arriver. Je pense que tout ce qui est un peu difficile dans la vie, c'est un vrai challenge. On vit dans un petit cercle de confort, et dès que tu en sors un petit peu, c'est là que tu apprends et que tu grandis. Je pense que le plus important, c'est d'essayer, si tu aimes, tu te surprendras toi-même, si tu as eu peur, tu auras au moins appris quelque chose de nouveau. Je pense que rien n'est impossible. Je n'aurais jamais pensé pouvoir vivre en France, ni que je me tiendrais debout en haut du Kilimandjaro, si je n'avais pas eu ces rêves, aucun n'aurait pu avoir lieu.

Ce n'est pas juste de l'escalade, c'est changer ce que tu es. Quand tu apprends de quoi tu es capable, ça te change !

Interview traduite de l'anglais

BALADE AU

Coeur de l'été



Fontainebleau et ses alentours regorgent d'activités et de lieux à visiter pendant les vacances d'été. Avec son patrimoine historique, sa forêt et la Seine, pour ne citer qu'eux, vos journées se rempliront très vite ! Parions sur du beau temps et une envie de nature, de balades et embarquez pour les quatre activités à faire à Fontainebleau, ou à proximité.

01
Le Cyclop

Cette œuvre sculpturale de plus de 22 mètres et 350 tonnes d'acier trônent dans les bois de Milly-la-Forêt depuis 1979. C'est l'artiste Jean Tinguely et sa femme Niki de Saint Phalle qui sont à l'origine de ce projet fou, réunissant de nombreux artistes de divers courants artistiques. Chaque recoin a été réfléchi pour donner du sens à l'installation tout en respectant la nature qui se trouve autour. Une pépite artistique à ne manquer sous aucun prétexte ! (9€/6€ plein/réduit)

// INFOS_ LECYCLOP.COM - PROLONGEMENT DU 66 RUE PASTEUR - 91490 - MILLY-LA-FORÊT



© GDV

02
Barques et petit train
du château

Visiter le château de Fontainebleau, c'est une chose, mais se balader dans les jardins et profiter des activités c'en est une autre ! Prenez le petit train qui vous transportera pendant 35 min dans le jardin de Diane, le grand parterre et le jardin anglais (8€/4€ adultes/enfants), avec un audioguide dans plusieurs langues. Pour ceux qui souhaitent naviguer sur l'étang aux carpes, louez une barque (5€/personne pour 30 minutes, ou 8€/personne pour 1h). Vue imprenable sur le château garantie.

// INFOS_ CHATEAUDEFONTAINEBLEAU.FR



© PASCAL PHILIPPOT

03
Initiation à l'aviron

Quand il fait beau, quoi de mieux qu'une activité physique sur l'eau ? La Seine, réputée pour la pratique de l'aviron, est le cadre parfait pour s'initier à l'aviron. En solo ou en duo, encadré par un accompagnateur de l'association Nautique Fontainebleau AVIRON, vous aurez 1h30 pour découvrir ce beau sport et profiter du paysage alentour ! (20€ par personne, à partir de 10 ans, indispensable de savoir nager !)

// INFOS_ FONTAINEBLEAU-TOURISME.COM
CLUB D'AVIRON - 1BIS QUAI DES PLATRERIES, 77920 SAMOIS-SUR-SEINE

04

Tour Denecourt en forêt

Un peu d'air frais en forêt est toujours agréable par les chaudes journées d'été. Il existe plusieurs points à proximité de Fontainebleau, mais la Tour Denecourt permet d'avoir une vue à 360° sur la forêt où l'on peut distinguer les villes et villages environnants. D'abord inaugurée en 1853 par Napoléon III, elle fût entièrement reconstruite par le "sylvain" Colinet après un effondrement. Vous pouvez y accéder directement depuis la gare de Fontainebleau-Avon !

// INFOS_ FONTAINEBLEAU-TOURISME.COM

L'anecdote
du Bellifontain

Nous avons tous en tête notre magnifique château, mais savez-vous combien il en existe en Seine-et-Marne ? Notre département en compte plus de 200 et 6 châteaux-forts ! Certains sont des écoles, des mairies, des résidences privées et d'autres sont visitables comme ceux de Champs-sur-Marne, Vaux-le-Vicomte, Blandy-les-Tours par exemple. D'autres, en ruines, font fonctionner l'imaginaire !





PEINTRE

www.ctpeintre.fr

**Peinture
intérieur et extérieur**

Parquet

Pose de sol stratifié

Ravalement

Fourniture et pose Fenêtre

01 60 59 20 47

CONTRAT DE GARANTIES 

by **CAFPI**



**5 ENGAGEMENTS
AU SERVICE DU FINANCEMENT
DE VOTRE PROJET**

À DÉCOUVRIR AUPRÈS DE VOTRE AGENCE

CAFPI 
EXPERT EN CRÉDITS

à **FONTAINEBLEAU**, 10 rue Aristide Briand
01 79 19 10 10 - fontainebleau@cafpi.fr

CRÉDIT IMMO • REGROUPEMENT DE CRÉDITS • CRÉDIT PRO
CRÉDIT INTERNATIONAL • ASSURANCE EMPRUNTEUR • CRÉDIT CONSO

Un crédit vous engage et doit être remboursé. Vérifiez vos capacités de remboursement avant de vous engager. - Aucun versement de quelque nature que ce soit ne peut être exigé d'un particulier, avant l'obtention d'un ou plusieurs prêts d'argent. - Pour tout prêt immobilier, l'emprunteur dispose d'un délai de réflexion de 10 jours : l'achat est subordonné à l'obtention du prêt ; s'il n'est pas obtenu, le vendeur doit rembourser les sommes versées. - CAFPI S.A.S. au capital de 11 395 800 euros Siège social : 28, route de Corbeil 91700 Sainte-Geneviève-des-Bois - Tél. 01 69 51 00 00 - E-mail : cafpi@cafpi.fr - SIREN N° 510 302 953 - RCS EVRY - N° DE GESTION 0009 B 00365 - CODE APE 6619 B - ORIAS 09047305 - RCI0B N° 57457750 - Courtier en opérations de banque et en assurance - Membre de l'APIC, Association Professionnelle des Intermédiaires en Crédits - Retrouvez l'ensemble de nos partenaires bancaires sur www.cafpi.fr - Crédit photo : Africa studio / Shutterstock



*"Mes lunettes,
une affaire
de spécialiste !"*

**Nous sommes
spécialistes
de la vue
des enfants !**

**DÈS LE
1^{ER} ÂGE**
LE SPÉCIALISTE
DE LA VUE
DES ENFANTS



OptiKid
optikid.fr

BALOUZAT Opticiens | AU PLUS PRÈS DE VOUS DEPUIS

5 ANS

FONTAINEBLEAU - 82 rue Grande - 01 64 22 47 92
balouzat.net

Scannez et prenez rendez-vous



À ne pas manquer!

17



13 juillet

→ CÉLÉBRONS LA FÊTE NATIONALE !

La Ville de Fontainebleau vous invite cette année à une soirée de célébration pour la Fête Nationale. Dès 19h, le mercredi 13 juillet, vous pourrez assister à la montée des couleurs à l'Hôtel de Ville, avant que la Marseillaise ne soit entonnée par les Écoles d'Art Américaines de Fontainebleau, suivie du traditionnel défilé. De 20h à minuit, installez-vous avec votre pique-nique sur les grandes tables de la place de la République et laissez-vous entraîner par l'ambiance musicale proposée par le génial Smile Quartet.

// INFOS_ FONTAINEBLEAU.FR - MERCREDI 13 JUILLET DE 19H À 00H



AIGLONNES CUP

Pour la première fois, un tournoi 100% football féminin se tiendra à Fontainebleau. Du 12 au 14 août, le stade Philippe Mahut accueillera des équipes féminines venues des quatre coins de la France et d'Europe. Avec deux matchs par jour, vous pourrez encourager le vendredi *En Avant Guigamp* contre le *FC Fleury*, puis *Le Havre* contre *Dijon FCO*. Le samedi, rendez-vous de hauts rangs pour les matchs *PSG/TSG Hoffenheim* et *FC Metz/Stade de Reims*. Et pour finir en beauté, *En Avant Guigamp* rencontrera *Losc* le dimanche et *Le Havre* l'équipe d'*Issy*. Mais que serait l'Aiglonne Cup sans un match des Aiglones ? C'est le samedi qu'il faudra venir supporter l'équipe locale !

// INFOS_ LESAIGLONNES.COM
FACEBOOK @ENTENTEFOOTBALLPAYSFONTAINEBLEAU



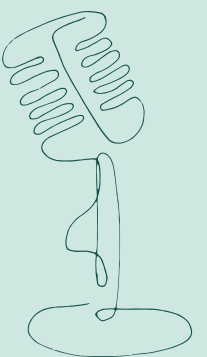
FORUM DES ASSOCIATIONS

L'année dernière, la ville d'Avon avait organisé cette journée à la Maison dans la Vallée. Cette année, les rôles s'échangent ! C'est donc au tour de Fontainebleau de recevoir le Forum des Associations.

Le 3 septembre prochain, les associations bellifontaines et avonnaises s'installeront autour du Gymnase Martinel. Une centaine d'associations sportives, culturelles, de solidarité, de protection de l'environnement et de bien-être seront présentes pour vous proposer des démonstrations et des initiations. De 14h à 18h, vous pourrez inscrire vos enfants, ou vous-même, aux différentes activités. Bloquez vos agendas !

// INFOS_ FONTAINEBLEAU.FR

Branche et ciné



L'Office national des forêts (ONF) vous invite du 29 juin au 9 juillet à la 4^{ème} édition du festival Branche et Ciné. Une programmation dédiée à la forêt en forêt ! À la tombée de la nuit (22h30), le vendredi 8 juillet, regardez *The Witch* de Robert Eggers en version originale sous-titrée, puis le lendemain 9 juillet, c'est le film de Tim Burton *Sleepy Hollow* qui sera projeté. Bien installé dans des transats, armés de vos anti-moustiques, plaids et lampes torches à portée de main, plongez-vous dans l'univers des créatures fantastiques de la forêt.

(En partenariat avec la région Île-de-France, le Département de Seine-et-Marne et la Ville de Fontainebleau.)

// INFOS ET INSCRIPTIONS_ Rendez-vous à l'Hippodrome de la Solle à partir de 21h30.
BRANCHE-ET-CINE.ONFFR

Agenda culturel



FÊTE DU LIVRE

Partir en livre

“Partir en livre”, c’est la grande fête du livre jeunesse organisée par le Centre national du livre sous l’impulsion du ministère de la Culture. Cette fête a pour ambition de rapprocher le livre des enfants, des adolescents et de leurs familles. Pour cela, la Médiathèque proposera une programmation du vendredi 8 au 21 juillet. Au programme ? La P’tite expo “5 saisons” qui offrira une parenthèse poétique à la découverte des livres, des sons et des matières. Séance vidéo surprise, ateliers créatifs, lectures et jeux en lien avec l’exposition ou autour de l’illustrateur Mario Ramos, il y en aura pour tous les âges.

// INFOS ET PROGRAMMATION_ MEDIATHEQUE.FONTAINEBLEAU.FR OU PARTIR-EN-LIVRE.FR

SOLIDARITÉ

Soirée pour l’Ukraine

Le vendredi 8 juillet, le Théâtre de Fontainebleau s’associe à la Croix-Rouge pour soutenir le peuple ukrainien. Le temps d’une soirée, découvrez la culture ukrainienne autour d’un temps convivial rythmé par des propositions artistiques, de la musique, des chants et des lectures. Vous pourrez faire des dons à l’association ou même siroter un cocktail dont tous les bénéfices seront reversés en faveur de l’Ukraine.

// INFOS_ FONTAINEBLEAU.FR
VENDREDI 8 JUILLET À 19H

Fontainebleau

Fontainebleau

VEN 8 JUILLET 19H

SOIRÉE DE COLLECTE
POUR L'UKRAINE

Temps convivial autour de la culture ukrainienne :
propositions artistiques, musique, chants, lectures...

DONS LIBRES ET COCKTAIL SPÉCIAL
PROPOSÉ PAR L'ÉPHÉMÈRE DONT LES BÉNÉFICES
SERONT REVERSÉS À LA CROIX-ROUGE.

AU THÉÂTRE MUNICIPAL
9 rue Denecourt

À VENIR...

LES JEUDIS ET SAMEDIS DU 1^{ER} JUILLET AU 31 AOÛT

« Nuit d’été à la cour »

– VISITE GUIDÉE

→ CHÂTEAU DE FONTAINEBLEAU

Découvrez les jardins à la nuit tombée puis déambulez dans les salles emblématiques du château, mais aussi dans les espaces secrets, dans une atmosphère unique..

// INFOS_ CHATEAUDEFONTAINEBLEAU.FR

DU 3 AU 6 JUILLET

Fête du cinéma

→ CINÉMA ERMITAGE ET PARADIS

VENDREDI 8 JUILLET → 19H30

Soirée pour l’Ukraine

→ THÉÂTRE

VENDREDI 8 JUILLET → 22H30

Branche et Ciné

– PROJECTION DE THE WITCH DE ROBERT EGGERS
→ HIPPODROME DE LA SOLLE

DU VENDREDI 8 AU JEUDI 21 JUILLET

La P’tite expo :

« 5 saisons »

– PARTIR EN LIVRE
→ MÉDIATHÈQUE

SAMEDI 9 JUILLET À 22H30

Branche et Ciné

– PROJECTION DE SLEEPY HOLLOW DE TIM BURTON
→ HIPPODROME DE LA SOLLE

MERCREDI 13 JUILLET DE 15H À 19H30

Don du sang

→ GYMNASÉ LAGORSSE

MERCREDI 13 JUILLET À 19H

Fête Nationale

Défilé, pique-nique et bal

→ CENTRE-VILLE

JUSQU’AU 21 JUILLET

Coquillages et Crétacés

– EXPOSITION
→ BIBLIOTHÈQUE DE MINES PARIS - PSL - FONTAINEBLEAU

JUSQU’AU 24 JUILLET

Urban Summer

– EXPOSITION
→ ARTGALLERY
LUNDI 29 AOÛT À 22H

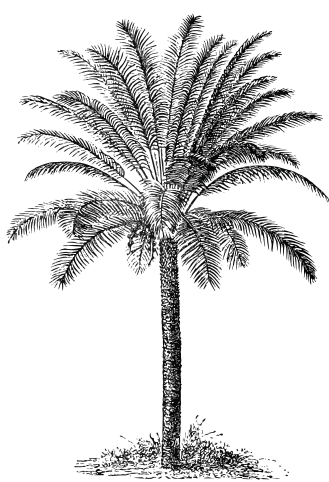
MERCREDI 10 AOÛT DE 15H À 19H30

Don du sang

→ GYMNASÉ LAGORSSE

SORTIR

à Fontainebleau



FESTIVAL

Festival des Écoles d'Art Américaine de Fontainebleau

Du 4 au 31 juillet, découvrez le festival des Écoles d'art américaines de Fontainebleau (Conservatoire américain et École des Beaux-Arts). Des conférences, des visites guidées, des promenades musicales, et même des créations des élèves architectes s'installeront dans les jardins du château. Notez le concert d'ouverture le samedi 9 juillet à 18h30 dans la Chapelle de la Trinité qui rendra hommage à Frédéric Casadesus et Marcel Proust. L'occasion également de découvrir les artistes talentueux des Écoles d'art américaines, dans le cadre idyllique du château de Fontainebleau.

// INFOS_CHATEAUDEFONTAINEBLEAU.FR



CÉLÉBRATION

Le feu de la Saint-Louis

C'est le grand retour de la Saint-Louis à Fontainebleau ! Le feu d'artifice tiré depuis le Grand Parterre du château revient cette année sur le thème du cheval. Précédée d'une animation musicale et lumineuse, la société Grand Final vous proposera le spectacle pyrotechnique Fontainebleau, capitale du cheval, un hommage à la tradition équestre qui dure depuis cinq siècles. Une vingtaine de minutes divisée en plusieurs séquences toutes mises en musique pour vous émerveiller. Préparez vos pique-niques et vos couvertures et rendez-vous à la perspective de Romulus le lundi 29 août à 21h30.

// INFOS_FONTAINEBLEAU.FR - LUNDI 29 AOÛT À 21H30

JUSQU'AU 27 JUILLET

Les Estivales de la forêt de Fontainebleau

— SORTIES NATURES

→ FORÊT DE FONTAINEBLEAU

Au fil de visites gratuites accompagnées par des forestiers de l'ONF, explorez l'exceptionnelle richesse de son patrimoine naturel et culturel. Des traits méconnus de son histoire à la diversité de ses écosystèmes en passant par la préservation de la biodiversité, sans oublier la gestion forestière, vous ne resterez pas insensible aux thèmes mis en lumière cette année.

LUNDI 29 AOÛT À 22H

La Saint-Louis

— FEU D'ARTIFICE
→ PERSPECTIVE DE ROMULUS

À PARTIR DU JEUDI 1^{ER} SEPTEMBRE

Rentrée des classes

→ ÉCOLES, COLLÈGES, LYCÉES DE FONTAINEBLEAU

JUSQU'AU 18 SEPTEMBRE

Miguel Branco

— EXPOSITION

→ CHÂTEAU DE FONTAINEBLEAU

Découvrez une installation des œuvres animalières de l'artiste portugais Miguel Branco visible dans le jardin de Diane, la galerie des Cerfs et la bibliothèque privée de Napoléon I^{er}.

// INFOS_CHATEAUDEFONTAINEBLEAU.FR

JUSQU'AU 23 JANVIER

Capter l'âme. Rosa Bonheur et l'art animalier

— EXPOSITION
→ CHÂTEAU DE FONTAINEBLEAU

JUSQU'AU 1^{ER} NOVEMBRE

Les Nuits Magiques de l'Éphémère

→ ESPLANADE DU THÉÂTRE

Le désormais traditionnel bar éphémère vous accueille tous les jours, tout l'été à partir de 17h ! L'occasion de profiter de la douceur de vivre à Fontainebleau.

// INFOS_OUVERT_DU_LUNDI_AU_JEUDI_DE_17H_A_22H_VENDREDI_DE_16H_A_23H_SAMEDI_ET_DIMANCHE_DE_11H_A_23H
BAR-EPEMERE.FR

LE RDV DES

p'tits Bellis

20

À VENIR

Vide-grenier des enfants

Les vacances d'été riment souvent avec "grand ménage de rentrée" jouets, jeux vidéos, livres dont ils ne se servent plus. Pour s'en débarrasser, quoi de mieux que de proposer à vos enfants de vendre tout ceci lors du grand vide-grenier des enfants qui aura lieu le **8 octobre prochain** sur la place de la République ? L'occasion pour eux de se faire un peu d'argent de poche, entourés d'enfants de leur âge dans une ambiance festive et conviviale. Une fois la date inscrite dans vos agendas, le tri peut commencer !

// INFOS ET RENSEIGNEMENTS_ MANIFESTATIONS@FONTAINEBLEAU.FR

Relie le nom des bébés animaux à leurs parents

TÉTARD



RENARDEAU



CHOUPISSON



MARCASSIN



CHOUETTE



Merci à Blanche Chateaux - 6 ans, pour son dessin :
"Des maisons avec plein de couleurs et des ballons en coeur."

NUMÉRIQUE

Little Globe Trotter

Pour découvrir différemment le château de Fontainebleau avec vos enfants, l'application *Little Globe Trotter* est parfaite ! Pour un peu plus de 3€, munis de vos écouteurs, vous partirez en famille sur les pas de Napoléon grâce à des dessins-animés, des jeux et des quizz pour toute la famille. Les deux petits héros virtuels rendent la visite ludique et pédagogique, drôle et conviviale. L'application a d'ailleurs été conçue avec l'équipe pédagogique du château (en collaboration avec la start-up française *Little Globe Trotter*). N'hésitez plus et programmez votre sortie, bon temps garanti !

// INFOS_ CHATEAUDEFONTAINEBLEAU.FR

Les P'tites animations

→ À LA MÉDIATHÈQUE

Pendant les vacances d'été, la Médiathèque de Fontainebleau propose de nombreuses animations pour tous les enfants. Retrouvez le fonds éveil pour les tout-petits, livres tactiles, tapis, marionnettes, puzzles... du 22 juillet au 13 août. Pour les plus grands, les P'tites plumes du mardi 26 juillet seront l'occasion pour les 9-11 ans d'exercer leur talent d'écriture en jouant avec les mots. Deux matinées vidéo surprises à déguster en famille à partir de 7 ans les vendredis 29 juillet et 5 août. Enfin, les 8-12 ans viendront dégourdir leurs doigts autour d'un atelier origami le jeudi 11 août. Inscrivez-vous vite !

// INFOS ET INSCRIPTIONS MEDIATHEQUE.FONTAINEBLEAU.FR | 01 64 22 26 36

Dessine-moi Fontainebleau

Parce qu'il n'y a rien de mieux que de voir le monde à travers les yeux d'un enfant, n'hésitez pas à nous envoyer leur vision de la ville de Fontainebleau, les nouveautés qu'ils aimeraient y voir, etc. On attend donc les dessins des Petits Bellis et leurs propositions pour la Ville par mail à COMMUNICATION@FONTAINEBLEAU.FR

Fondé en 1924

OPTIQUE BRIDE

Une équipe d'opticiens diplômés

Arnaud EQUINE



01 64 22 76 60

188, rue Grande
Fontainebleau



MARBRIER POMPES FUNEBRES

Chambres funéraires

Prévoyance obsèques

URGENCE DÉCÈS
24H/24 7J/7

01 64 23 06 27



ME SCANNER

FONTAINEBLEAU

137, rue Grande

01 85 48 02 02

AVON

19, Av. du Général de Gaulle

01 85 48 01 01

ORIAS 07.028.769

Egalement à Champagne-sur-Seine et à Montereau-Fault-Yonne
contact@fbmarbrier.fr <https://fbmarbrier.fr>

Viager / Vente à terme êtes-vous concerné ?



“

Je souhaite devenir propriétaire de mon 1^{er} logement mais je suis jeune et j'ai peu d'apport, les banques ne me prêtent pas assez.

”

Avez-vous pensé au viager libre ?



“

Je vends mon appartement, mais je n'ai pas le courage de prendre une location entre l'achat et la revente.

”

Avez-vous pensé à la vente à terme occupée ?



“

Mes parents sont de plus en plus dépendants. Je prépare leur inscription en maison de retraite mais leurs faibles revenus rendent le dossier compliqué.

”

Avez-vous pensé à vendre en viager libre ?



“

Je souhaite investir dans la pierre, mais les tracas locatifs et la pression fiscale : non merci !

”

Avez-vous pensé au viager occupé ?



“

Je dois investir pour préserver ma future retraite mais je rêve aussi d'avoir un pied à terre pour mes vacances à la mer, difficile de faire les deux avec mes finances.

”

Avez-vous pensé au viager mixte ?



“

Mon bien est en vente depuis plus d'un an, je désespère de trouver preneur.

”

Avez-vous pensé à la vente à terme libre ?

Ces situations vous parlent ?

Contactez votre spécialiste viager pour en savoir plus. Il vous conseillera la solution la plus adaptée à votre situation personnelle et patrimoniale.



Amandine FAY
Sandrine DUBOIS

Directrices d'agence
Expertes Viagéristes

2 rue des Pins - 77300 FONTAINEBLEAU

☎ 01 86 29 00 86

fontainebleau@viagimmo.fr

Un peu d'Histoire



© J. BAZIN

Le Péril Jaune

Du 29 septembre 1896 jusqu'à la fin de l'année 1953, le tramway était le seul transport en commun possible entre le centre-ville de Fontainebleau et la gare. Il reliait aussi la ville de Samois et permettait aux Bellifontains et aux touristes de se balader, hiver comme été. D'ailleurs, à la belle saison, les baladeuses étaient de sortie ! Ces remorques étaient peintes en jaune et ouvertes sur les côtés pour bénéficier d'un peu d'air. Après l'arrivée des cars Citroën, puis de l'automobile au vu du coût de son entretien, le tramway qui régnait jusqu'à présent en maître sur la cité impériale commença à décliner. En 1953, le tramway est enterré lors d'une cérémonie officielle avec couronnes mortuaires, une trentaine de voyageurs en deuil et la Marche funèbre de Chopin. Les rails ont ensuite été recouverts de béton, vestiges redécouverts il y a peu lors des travaux de la Place de l'Étape.

" La Patriote "

À Fontainebleau, nous fêtons la Saint-Louis depuis de nombreuses années maintenant, mais saviez-vous que la plus grande fête de l'année au 20^{ème} siècle n'était pas celle-ci mais bien la fête "La Patriote" ?

Créée par Louis-Eugène Prost en 1907, l'association "La Patriote" avait un objectif de préparation militaire auprès des jeunes mais proposait aussi, une fois l'année, une très belle fête. Les membres de "La Patriote" concouraient dans diverses épreuves sportives (gymnastique, équitation, concours de voltige, escrime etc.) et des milliers de figurants participaient à la manifestation. Chacun avait son rôle prédéfini, son costume et tout était parfaitement organisé. L'une des plus belles fêtes (qui reprenait toujours une thématique historique) a eu lieu le 2 septembre 1928. Défilés, danses, retour de chasse à courre, ce type d'évènement est régulièrement traité dans des films, comme dans "A Royal Affair". À découvrir !

// INFOS TIRÉES DE FONTAINEBLEAU, LE REVUE D'HISTOIRE DE LA VILLE ET DE SA RÉGION N°5



LE BON GESTE CITOYEN

Utilisez Tell my city

N'hésitez pas à partager via l'application tous les incidents que vous constatez sur la voie publique : amas de déchets, routes en mauvais état, bancs, poubelles manquantes ou abîmées, tout peut-être mentionné sur l'application. Vous pourrez suivre en direct l'évolution de vos demandes et voir si elles ont été traitées. Merci pour votre aide !



1 430€

C'EST LE MONTANT ATTEINT PAR LA VENTE D'UNE LETTRE AUTOGRAPHE ÉCRITE PAR JOSÉPHINE ENTRE 1785 ET 1788. ELLE A ÉTÉ PRÉSENTÉE LORS DE LA VENTE OSENAT "L'EMPIRE À FONTAINEBLEAU, SOUVENIRS HISTORIQUES" DU 10 MARS DERNIER. APRÈS AVOIR EXPLIQUÉ À SON AMIE MADEMOISELLE PAULY DE QUELLE MALADIE ELLE SOUFFRAIT, JOSÉPHINE TERMINA SA LETTRE PAR CES MOTS : "JE VOUS QUITTE, ON ME PRESSE POUR ME DONNER UN COUP DE PEIGNE PARCE QUE L'ON VA SERVIR. JE N'AI QUE LE TEMPS DE VOUS EMBRESSER DE TOUT MON CŒUR ET DE VOUS ASSURE[R] QUE JE VOUS AIME DE MÊME, ADIEU, MADEMOISELLE, NE FAITES VOIR MA LETTRE À PERSONNE. EMBRESSEZ POUR MOI MON CHER COUSIN... »

Tribune de la majorité

Le 19 juin dernier, Frédéric Valletoux, Maire de notre ville depuis plus de 16 ans a été élu face à la candidate de Jean-Luc Mélenchon. Dans le cadre de ces élections, vous avez été à Fontainebleau une large majorité (67,36 %) à lui apporter votre soutien dans ce nouveau défi qu'il s'est lancé : porter la voix de l'ensemble de notre circonscription à l'Assemblée Nationale. Notre groupe fait de même en lui apportant un soutien sans réserve. Nous sommes à la fois heureux et fiers de voir ainsi son engagement politique reconnu et soutenu bien au-delà de notre seule commune.

Comme vous, nous croyons fermement qu'avec cette élection, le sud Seine-et-Marne sera un acteur incontournable de ce nouveau quinquennat et permettra à notre territoire de dépasser l'opposition stérile entre ville et campagne trop souvent mise en avant jusqu'à présent pour avancer main dans la main avec la majorité présidentielle. Indéniablement, c'est un pas en avant pour notre territoire.

Cette élection, du fait du non-cumul des mandats a contraint Frédéric Valletoux à démissionner de sa fonction de Maire et à organiser un Conseil Municipal afin d'élire collégialement avec tous les élus son successeur. Comme à notre habitude, c'est dans la concertation et avec unanimité

que notre majorité s'est exprimée en portant Julien Gondard à sa tête. Un choix naturel dans l'intérêt de la continuité du projet municipal.

Malgré tout, à Fontainebleau, nous l'avons constaté, vous êtes nombreux à vous interroger quant à l'avenir de notre ville. À ce sujet, nous tenions à vous rassurer. Les projets ne prendront pas fin avec cette élection, la continuité politique sera notre priorité.

La raison en est simple : le programme que nous avons porté à vos suffrages en 2020 et qui a retenu vos voix est un programme collectif, celui d'un groupe soudé qui porte la même ambition. Une ville de Fontainebleau plus verte, une ville de Fontainebleau plus attractive, une ville de Fontainebleau plus dynamique, une ville de Fontainebleau plus agréable à vivre, une ville de Fontainebleau terre de culture et d'art... De fait, c'est tout naturellement qu'aujourd'hui, chacun d'entre nous est déterminé à maintenir le cap. Les projets seront menés à bien pour que notre ville renforce sa place de locomotive économique, culturelle et politique de notre sud Seine-et-Marne.

En parallèle, cette stabilité programmatique s'accompagnera

d'une stabilité politique. Chacun d'entre nous demeurera au sein de l'équipe municipale et il en va de même pour Frédéric Valletoux qui restera conseiller municipal. Comme auparavant, toutes les décisions seront prises collégialement, chacun aura sa voix, les choix seront collectifs.

De fait, l'avenir de notre Ville se trace avec une ligne très claire : stabilité du projet, stabilité de l'équipe municipale et stabilité du processus décisionnel.

Malgré cela, depuis les élections législatives, nous entendons monter l'idée dans l'opposition d'une nouvelle élection, du souhait de revenir sur les projets consacrés par les Bellifontains en 2020. À ce discours sans considération pour l'intérêt général, sans fondement légal et relevant davantage d'une revendication personnelle, nous opposons la légitimité démocratique obtenue par notre projet lors des élections municipales de 2020.

De notre côté, loin de ces discussions sans fondement, nous poursuivons notre travail car notre priorité est que Fontainebleau avance.

Tribune de l'opposition

Changement de Maire : vers une gestion plus collégiale ?

Les élections législatives sur notre circonscription ont vu Frédéric Valletoux l'emporter au titre de la majorité présidentielle.

Nous lui adressons nos félicitations républicaines et lui souhaitons bon courage pour ce mandat de député qui démarre.

Conformément à la loi sur le non-cumul des mandats, le nouveau député a démissionné de son poste de Maire de Fontainebleau. La loi prévoit dans ce cas une élection d'un nouveau Maire par le Conseil Municipal et non une nouvelle élection générale comme de nombreuses personnes le croient.

Le Conseil Municipal s'est réuni le 4 juillet pour procéder à l'élection du nouveau Maire. Compte tenu de la répartition des sièges au Conseil Municipal, à savoir 27 élus de la majorité municipale (26 pour être précis depuis la démission de l'adjoint aux sports Daniel Raymond) et 6 du groupe les Bellifontains au Cœur, le nouveau Maire a été choisi parmi les élus de la majorité municipale. C'est Julien Gondard, 1er adjoint au Maire et qui a longtemps été directeur de cabinet de Frédéric Valletoux, qui a été élu avec 26 voix.

Nous avons exprimé le vœu que le nouveau Maire impulse un changement de méthode dans la gouvernance de la Mairie. Nous avons toujours été ouverts à pouvoir travailler en profondeur sur les dossiers de notre Ville, en posant des questions, en suggérant des idées, en proposant de nouveaux projets. Nous l'avons dit dès le début de ce mandat et l'avons redit au Conseil Municipal. En signe d'ouverture, notre groupe n'a pas présenté de candidature au poste de Maire, tout en rappelant la demande forte de nos concitoyens que les élus de la minorité, élus pour représenter 40% des Bellifontains, puissent participer à la vie de la commune !

L'écoute n'était jusqu'à présent pas au rendez-vous et c'est également ce manque d'écoute qui a conduit deux adjoints au maire à démissionner depuis les élections municipales.

Le nouveau Maire a indiqué en prenant ses fonctions vouloir diriger avec « son style, son caractère, sa méthode ». Nous espérons donc sincèrement que les choses vont changer à l'avenir. Avoir des désaccords, en discuter pour trouver des compromis, n'est jamais une chose négative. Au contraire, c'est une richesse !

Si la main nous est tendue par le nouveau Maire, nous saurons la saisir. Nous plaçons depuis toujours pour une gestion plus collégiale de notre Ville car c'est dans la diversité des opinions que se prennent les meilleures décisions. C'est sur ces vœux d'espoir que nous souhaitons bonne chance au nouveau Maire que le Conseil Municipal a désigné.

Nous continuerons comme toujours d'être vos porte-paroles pour toutes vos questions, vos suggestions et interrogations en Conseil Municipal. N'hésitez pas à nous écrire à lesbellifontainsaucoeur@gmail.com, rendez-vous sur notre page Facebook Cédric Thoma ainsi que sur notre site Internet !

Bel été à tous !

Bien fidèlement,

Cédric Thoma (cedric-thoma.fr)
Audrey Tamborini
Dominique Lecerf
Nadia Himo
Patrick Julien
Hélène Dupuis

LA RECETTE DU MOIS DU RESTAURANT DEME → POUR VOS SOIRÉES ITALIENNES

Le véritable *Tiramisu*

POUR UN RÉCIPENT
DE 30X20CM

— 750g de mascarpone
— 260g (environ 5) d'œufs (très frais!)
— 250g de biscuits savoyard
— 120g de sucre
— 300g de café (issu de la moka)
— Cacao amer en poudre

¶ Faire le café et laisser refroidir.

¶ Séparez le blanc et le jaune d'œuf et montez les blancs en neige.

Ajouter 60g de sucre. Une fois que l'aspect est clair et mousseux, ajoutez le mascarpone petit à petit.

¶ Mettre de côté et nettoyez les fouets pour monter les jaunes. Quand la préparation mousse, versez 60g de sucre petit à petit.

¶ Ajoutez la préparation à la crème précédemment obtenue, petit à petit en mélangeant délicatement de haut en bas.

¶ La crème au mascarpone est maintenant prête, déposez une première couche sur le fond de votre plat. Trempez brièvement les biscuits dans le café et les déposer au fur et à mesure dans votre plat. Alternez les biscuits et la crème jusqu'en haut.

¶ Saupoudrez de cacao amer et laissez prendre au frigo plusieurs heures. Votre tiramisù est prêt à être dégusté !



le BELLIFONTAIN

est édité par la Mairie de Fontainebleau
40 rue Grande, 77300, Fontainebleau
www.fontainebleau.fr

DIRECTEUR DE LA PUBLICATION

Frédéric Valletoux

RÉDACTRICE EN CHEF Olivia Gasser

RÉDACTION Manon Lefèvre-Mons

MAQUETTE Marion Bourgeois

CRÉDIT PHOTO Mélanie Michaud

CONCEPTION GRAPHIQUE Sarah Fløe Stenberg

RÉGIE PUBLICITAIRE

CITHEA 178 quai Louis Blériot 75016 Paris

01 80 49 51 80 paul@cithea.com

IMPRESSION

Riccobono Imprimeurs | Tirage 8 000 ex

La reproduction, même partielle, de ce document est interdite sans accord préalable. Les textes contenus dans la page « tribune libre » n'engagent que leurs auteurs.



stéphane plaza immobilier



C'est au sein de
notre belle ville
de Fontainebleau
que l'équipe de
David Da Fonseca
vous accompagne
au quotidien pour
répondre à vos
besoins.



Savoir,
Savoir-faire
et Savoir-être
sont l'essence
même des
valeurs
transmises
par David
à son équipe.

Votre agence, située au cœur de ville se hisse, pour la 2^e année consécutive, dans le Top 10 des 636 agences que compte le réseau STEPHANE PLAZA IMMOBILIER. Notre agence est reconnue dans la médiation des dossiers sensibles tels que successions, ventes en indivision, séparations et vous assiste pour tous vos projets de vie.

L'équipe bénéficie d'une expertise immobilière et d'une parfaite connaissance du marché bellifontain et de sa région. Après plus de 15 ans d'expérience sur le secteur, c'est toujours avec humilité et authenticité que David Da Fonseca œuvre auprès de sa clientèle entretenant une relation de confiance pérenne et une solide réputation.

AGENCE STEPHANE PLAZA FONTAINEBLEAU

23 rue de la Paroisse | 77300 FONTAINEBLEAU

Tél : 01 64 24 54 30

 fontainebleau@stephaneplazaimmobilier.com